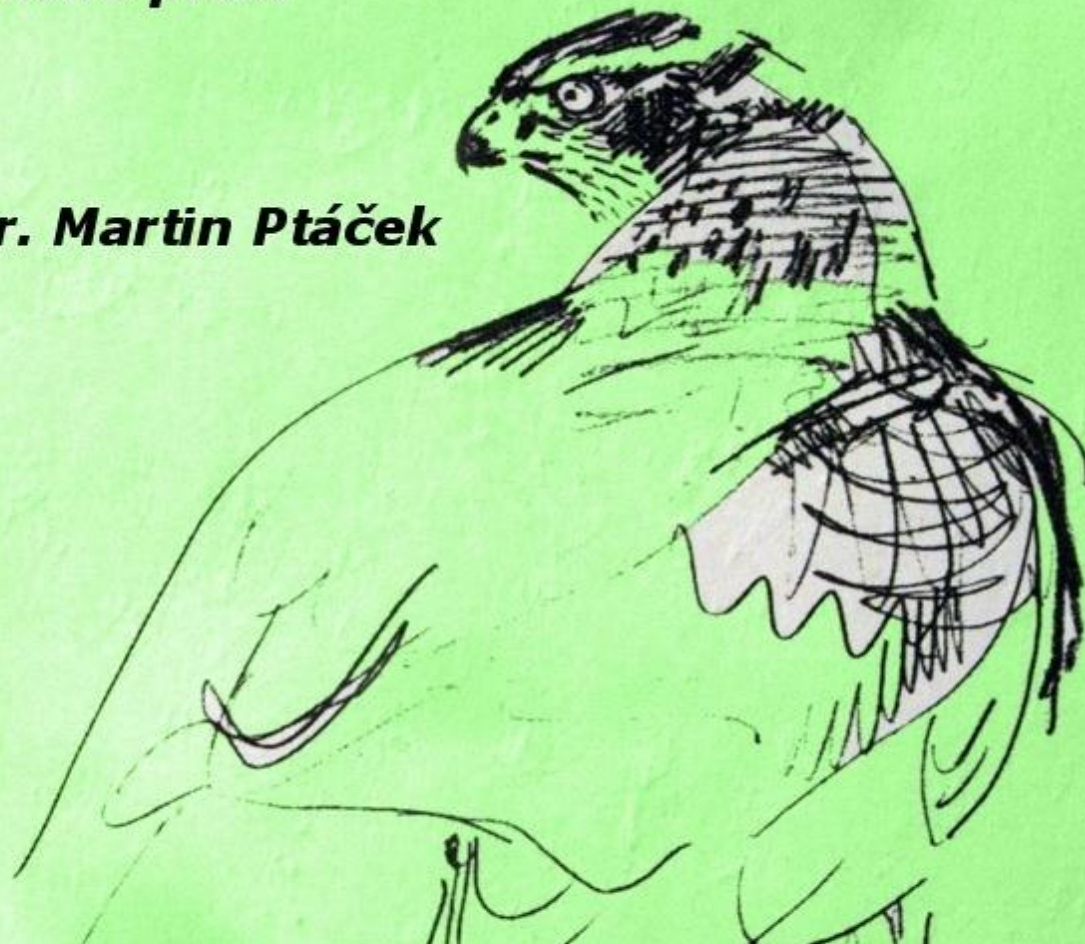


# Nejčastější případy u dravců v klinické praxi

**MVDr. Martin Ptáček**



evropský  
sociální  
fond v ČR



EVROPSKÁ UNIE



MINISTERSTVO ŠKOLSTVÍ,  
MLÁDEŽE A TĚLOVÝCHOVY

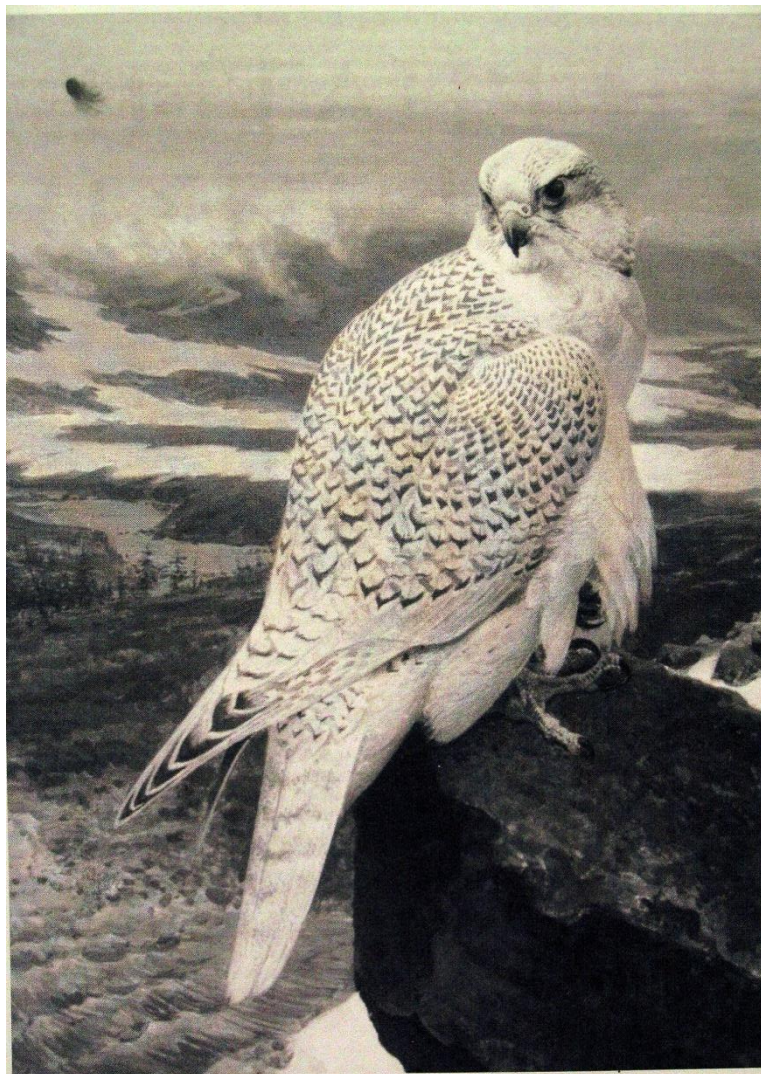


OP Vzdělávání  
pro konkurenceschopnost

INVESTICE DO ROZVOJE VZDĚLÁVÁNÍ

## Klub sokolníků při ČMMJ

Sdružuje přibližně 500 členů, kteří mají v držení okolo 1000 loveckých dravců. Členové Klubu též odchovávají okolo 500 mláďat různých druhů dravců ročně a počet odchovaných mláďat se rok od roku zvyšuje. Tímto se stále častěji stávají potenciálními návštěvníky vet.ošetřoven a klinik. Svým příspěvkem bych chtěl přiblížit kolegům nejběžnější případy onemocnění u dravců, s kterými se mohou v klinické praxi setkat.

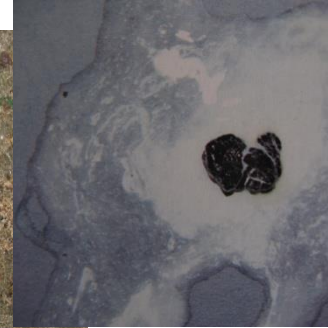


## Základní vyšetření

- Kontrola výživného stavu  
pohmatem na hřeben prsní kosti  
pohmatem z boku na prsní svaly

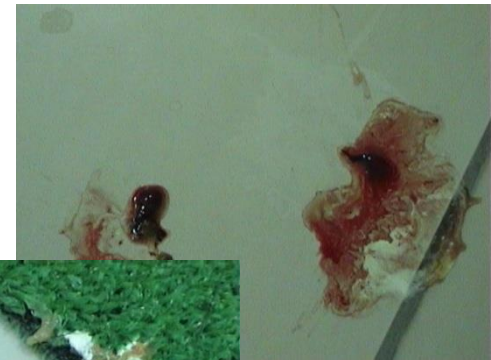
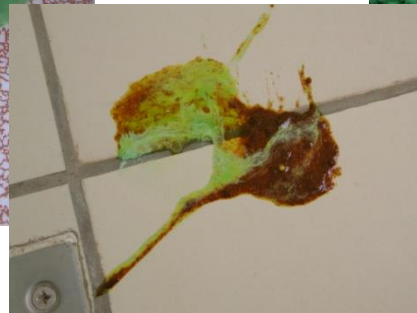
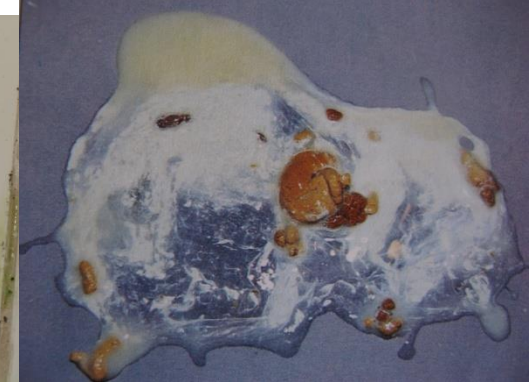


# Základní vyšetření



## Trus

- normální
- při kokcidioze
- při zánětu zažívadel
- při zánětu jater  
(aspergilloza)



# Základní vyšetření

## Vývržek

- normální
- změněný



# Základní vyšetření

Kontrola hydratace

Stiskem prstů vytvoříme kožní řasu

Je-li dravec vpořádku, řasa se rychle vyhladí.

Tento dravec je velmi dehydratovaný.



## Hydratace

Ukázka posouzení kožní řasy.



# Rehydratace

- subkutání





## Rehydratace

- intravenozní



# Odběr krve



# Pododermatitda

## otlaky

- poměrně časté onemocnění
- často neznámé etiologie

Může být způsobeno

- špatným povrchem posedu
  - nedostatečnou cirkulací krve
  - nadváhou
  - nedostatečným letovým treningem
  - poraněním přerostlými drápy
- a následou infekcí



# Pododermatitida

## otlaky

- již při drobných oděrkách nebo rohovatění kůže nutno ošetřit



## Léčba

- desinfekce jodovými preparáty – Betadina, F 10
- promasírování preparáty obsahující ureu, např. Callusan forte
- otlak překrýt hydrogelem Duoderm
- opatřit „botičkou“ z pěnové hmoty a zabandážovat



# Omrzliny

1



# Omrzliny

2



**omrzliny**

3



**omrzliny**

4

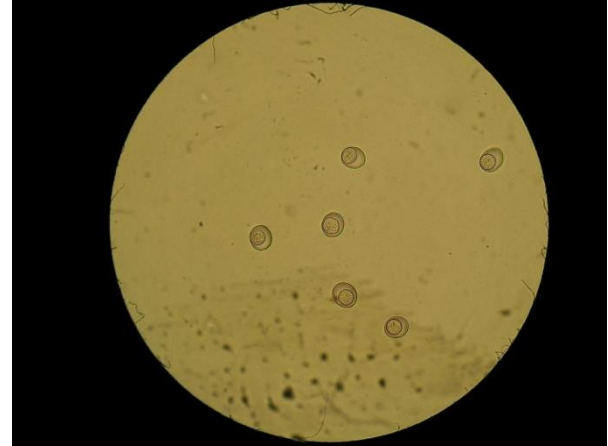




# Parazitární onemocnění

## Endoparazitární

- kokcidioza Toltrazuril 25mg/kg
- kapilarie Ivermectin 0,2-04mg/kg
- motolice Praziquantel 10-50mg/kg
- tasemnice Praziquantel 10-50mg/kg



# Parazitární onemocnění

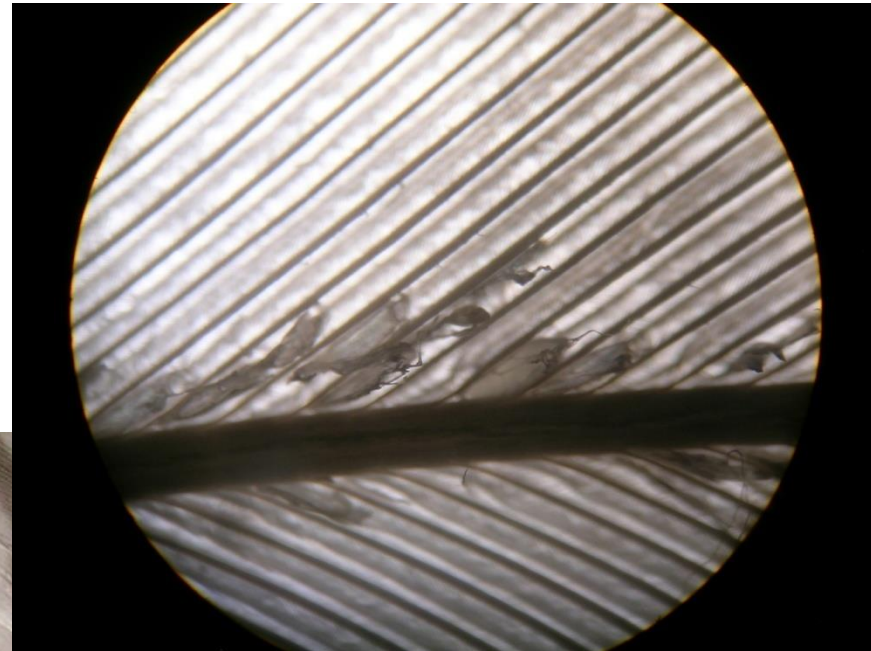
Exoparazitární



# Parazitární onemocnění

Exoparazitární

- všenky



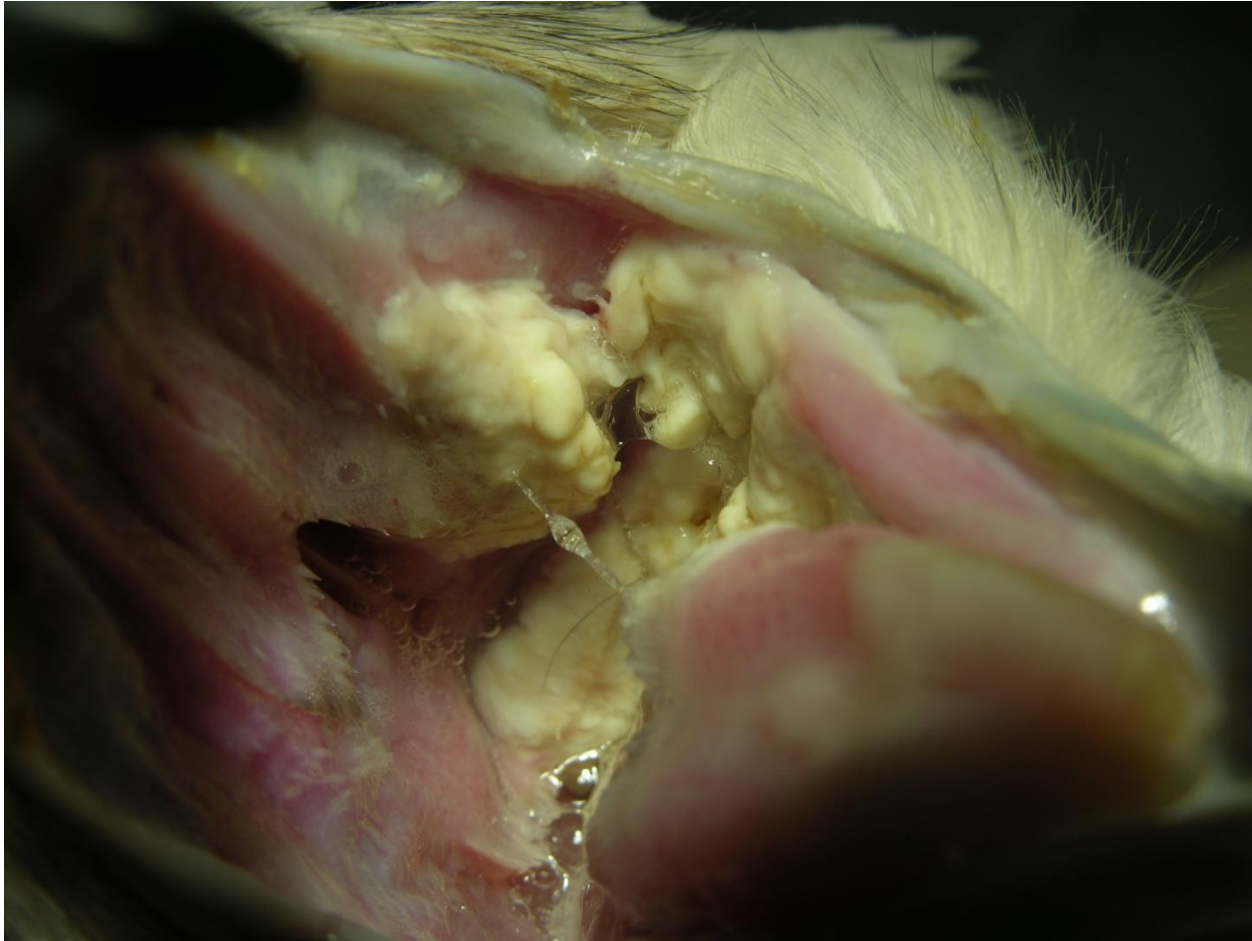
# Trichomoniasis

Původce *Trichomonas gallinae*

- nakažení – nejčastěji zkrmováním čersvých holubů
- sýrovité povlaky na sliznici v dutině zobáku a jazyka, někdy ve voleti
- inapetence, zápach ze zobáku
- léčba Metronidazol 50mg /kg, Karnidazol
- lokálně jodglycerin
- po dvou dnech odstranění
- při odstranění bez léčby velmi krvácí
  
- dá se předejít chlazením nebo mražením masa



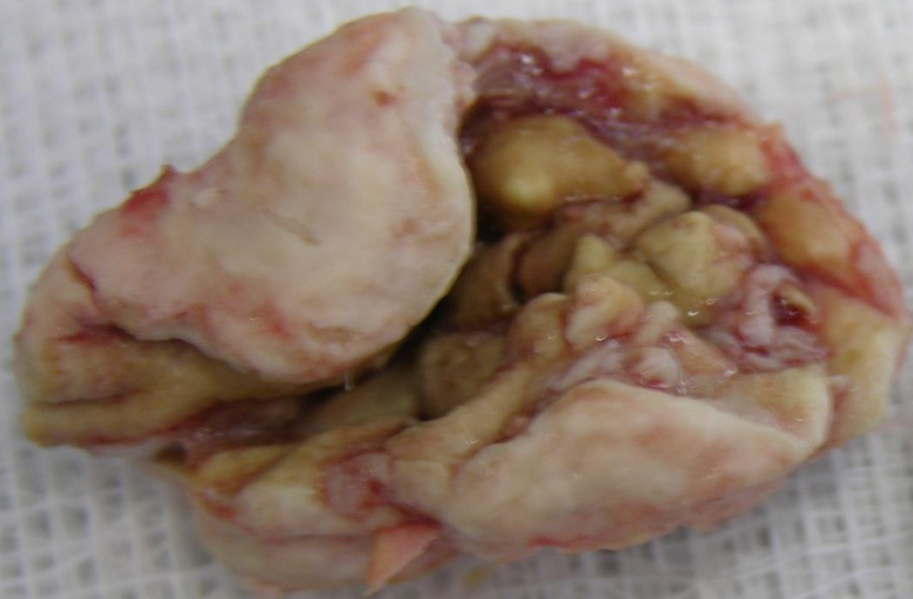
# Trichomoniasis



# Trichomoniasis

- ve voleti zjistíme změny palpačně nebo pomocí endoskopu











## Pseudomonádová infekce

Původce *Pseudomonas  
aeruginosa*

▪ **časté onemocnění dýchacích cest**

▪ **ztížené dýchání, inapetence**

▪ **na sliznici zobáku, horním patře  
běla vé uzlíky velikosti 2 až 5 mm**

▪ **Jazyk zduřelý, po stlačení vytlačení  
tuhého hnisu**

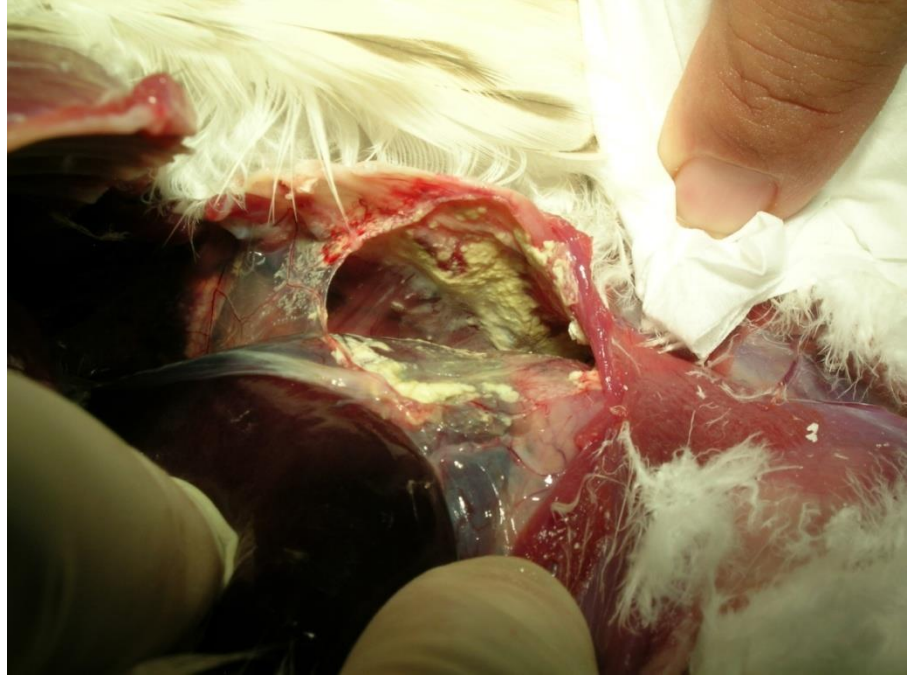


## Pseudomonádová infekce

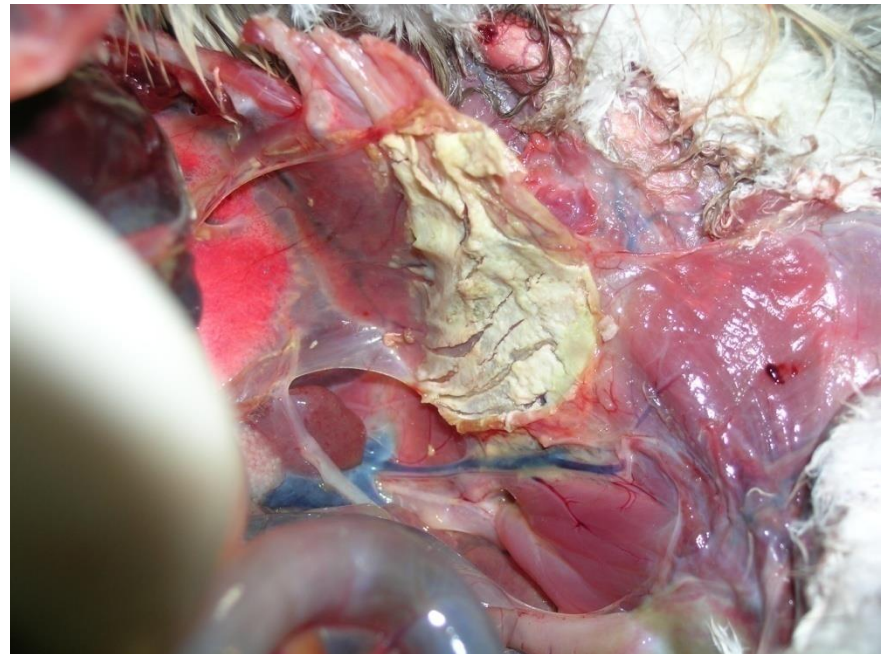
- v pokročilém stadiu přechází infekce do paranasálních dutin, dochází k zablokování nosních dírek



## Pseudomonádová infekce



- pak postihuje vzdušné vaky
- dochází k fibrinosním výpotkům a adhezím



## Pseudomonádová infekce



- dochází k zablokování sinů



# Pseudomonádová infekce



- u často dochází k sinusitidám



# Pseudomonádová infekce



# Pseudomonádová infekce





# Pseudomonádová infekce

## Léčba

- antibiotiky

piperacillin

amikacin

- denně odstraňovat hnisavá ložiska
- lokálně ošetřovat antiseptiky

Jodglycerin

**F 10**

- účinná je inhalace v nebulizačním boxu a výplachy siní antibiotiky ,F 10, jodidem draselným nebo Mukosolvanem

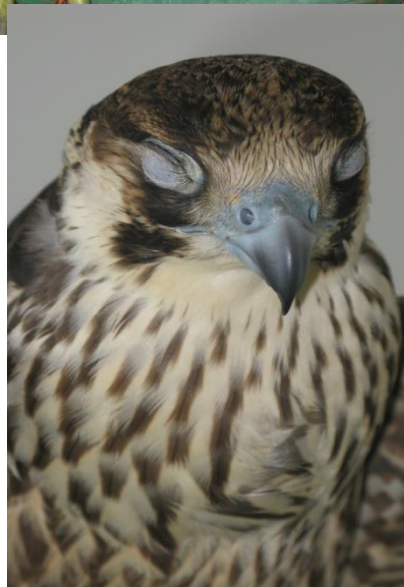
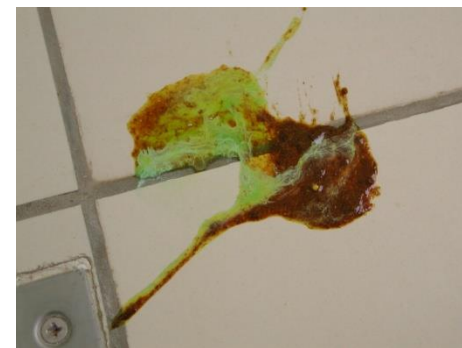




# Clostridiová infekce

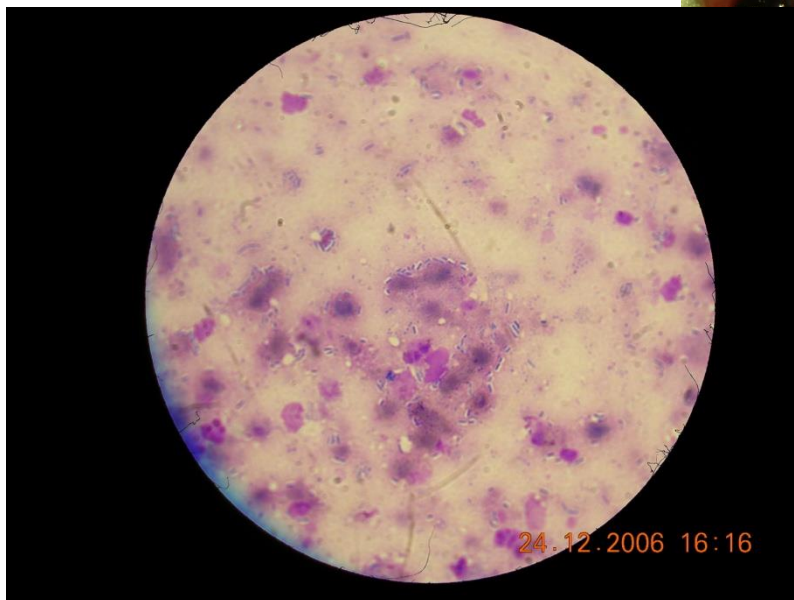
Původce *Clostridium perfringens*  
*Clostridium histolyticum*

- zdroj – špatně uskladněné krmivo nebo nevhodně připravené před zmrazením nebo při rozmrazování
- *C. perfringens* – produkce toxinu – perakutní průběh – rychlý úhyn bez zjevných příznaků
- akutní průběh – celková deprese, dravec sedí schlíple, načepýřené peří, oči přivřené, mandlového tvaru, inapetence, vyvrhování potravy
- trus čokoládové barvy, rychle přechází v krvavý průjem
- léčba – Oxytetracyclin 100mg/kg, Doxyciclin 100mg/kg
- rychlá diagnostika – obarvený nátěr trusu dle Gramma – zjištění Gramm poz. tyčků



# Clostridiová infekce

- hemoragický zánět střev
- obarvený nátěr





# Aspergilomykoza

Původce – *Aspergillus fumigatus*

*Aspergillus flavus*

*Aspergillus niger*

- běžné onemocnění u dravců chovaných v zajetí
- u divoké populace se vyskytuje zřídka
- nepřenáší se z jednoho jedince na druhého
- z dravců jsou nejvíce náchylné druhy žijící vysoko na severu např. Sokol lovecký - *Falco rusticolus*
- spory plísní se vyskytují běžně v prostředí
- k onemocnění dochází po stresové zátěži – imunoprese, disbalance hormonů nadledvinek
- delší transport, náhlá změna a zvýšená teplota prostředí, odchyt dravců



# Aspergilomykoza

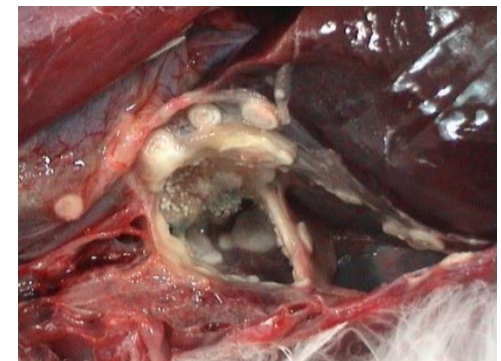
- zasahuje primárně respirační systém – plíce, vzdušné vaky, tracheu
- počáteční příznaky bývají často nespecifické. Záleží na lokalizaci asp.ložisek
- akutní fáze – po inkubaci – může trvat několik dní až několik týdnů. Dravec je skleslý, nepřijímá potravu bez příznaků dušnosti náhle hyne.
- chronická fáze – běžnější dravec postupně ztrácí kondici a chuť k žrádлу. Je unavený, projevy - abdominální ho dýchání, často zdvojené, dýchání s otevřeným zobákem případně sypavé zvuky, v trusu se objevuje pastelově zelené zbarvení močové složky – toxiny atakují játra. Tyto příznaky mohou trvat i několik týdnů. Záleží na odolnosti jedince. Dravec často nehyne na dechovou nedostatečnost, ale otravu aflatoxiny.



# Aspergilomykoza

## Diagnostika

- pomocí RTG – na snímku jsou patrné granulomy roztroušené v resp. Traktu
- pomocí endoskopu – stoprocentní zjištění, přímo pozorujeme v zorném poli ložiska plísně na vzdušných vacích nebo v trachei
- patalogicko – anatomický nález : po otevření dutiny tělní zjišťujeme ložiska fibrinu na vzdušných vacích s ložisky plísní uprostřed





# Aspergilomykoza

## Léčba

- bývá zdlouhavá a ne vždy úspěšná
- Terbinafin (Lamisil) 30mg /kg p.o.
- Voriconazol ( V fend ) 15mg/ kg
- inhalace přípravku F10 v nebulizačním boxu po dobu 30 minut denně
- současně podávání přípravků na ochrannou léčbu jater – Simepar, Legalon, Essentiale forte apod.





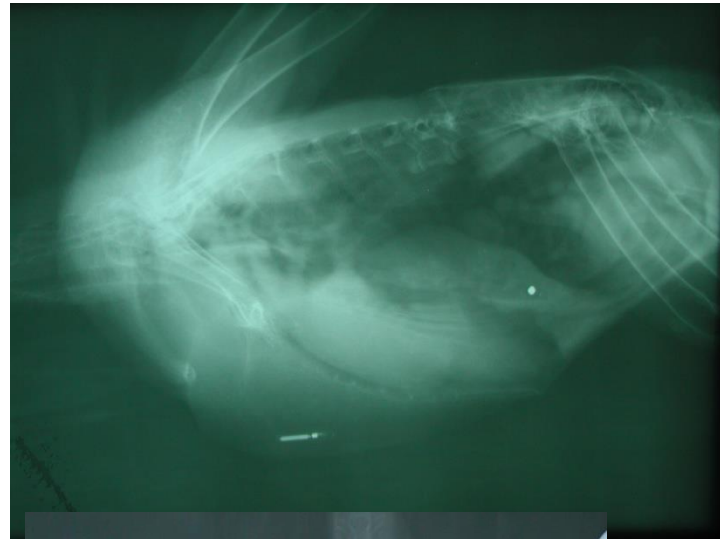
# Otrava olovem

- poměrně častá jak u dravců v přírodě, tak i chovaných v zajetí
- příčina – pozření broků nebo jejich fragmentů s potravou
- důležité je zásadně nekrmit dravce zvěří střelenou brokovnicí
- první příznaky se projevují změnou hlasu, kdy při zrychleném dýchání je slyšet charakteristické „ka-ka-ka“-ochabnutím svalů v syrinxu
- často stačí k vyvolání otravy jeden brok
- dochází k ataxii, inapetenci, rychlému úbytku na váze a průjmu brčálově zelené barvy
- v konečné fázi pak ke křečím a úhynu



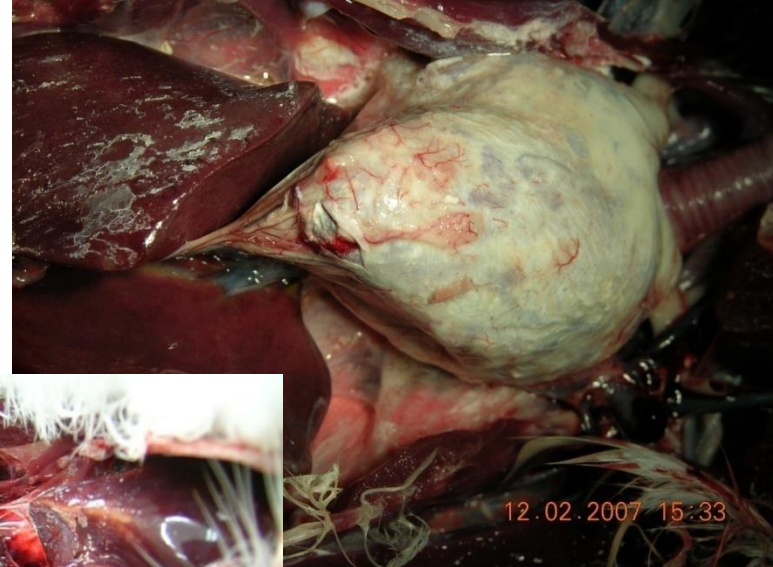
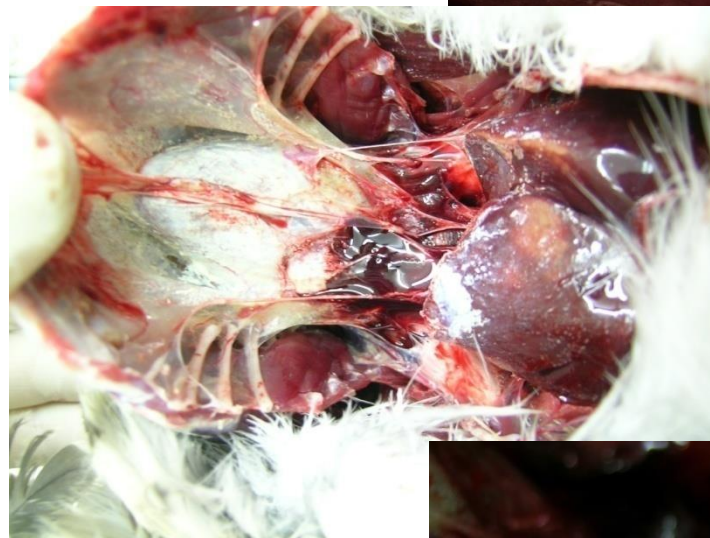
# Otrava olovem

- příčina otravy lehce prokazatelná RTG – zjištěním broku v zaživacím traktu
- zjištění hladiny olova v krvi – neměla by přesáhnout 10 mikrogramů /dl
- před léčbou je třeba odstranit olověné fragmenty ze zaživadel – výplachem rigidní sondou asi 50 ti ml vody, pomocník drží dravce hlavou dolů
- k léčbě Ca EDETA v dávce 50mg/kg i.m. po dobu 5 dnů. Současně aplikujeme dostatečné množství tekutin ve formě Ringerova a fyz.roztoku v dávce 40-60 ml s.c.
- po týdnu opět zopakovat





# Viscerální dna



# Ulomený dráp

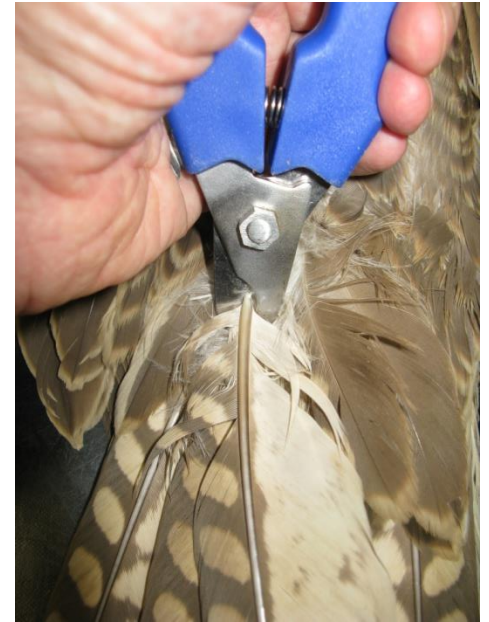
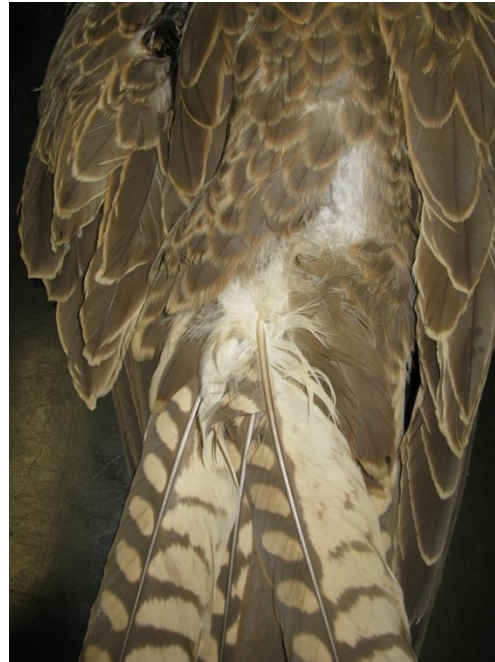


# Ulomený dráp

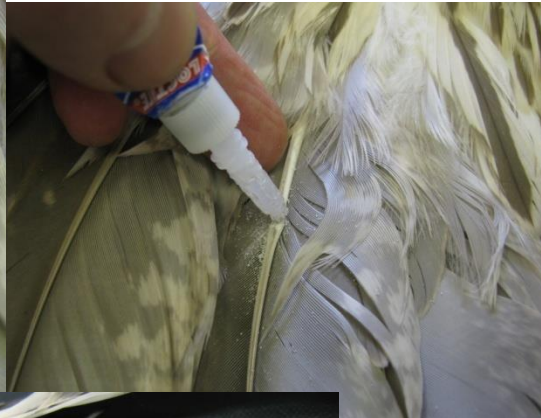




# Spravení zlomených per



# Spravení zlomených per



## Manipulace s dravci

1



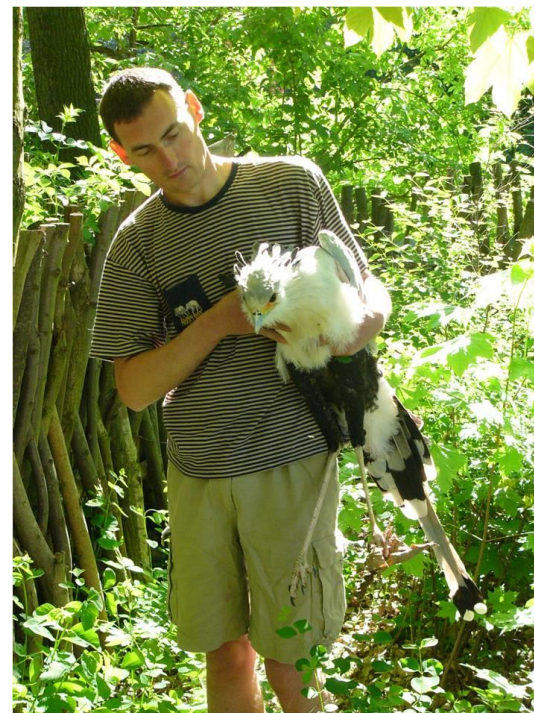
## Manipulace s dravci

2



## Manipulace s dravci

3



## Manipulace s dravci

4



# Manipulace s dravci

5



# Manipulace s dravci

6





## Manipulace s dravci

7



## Manipulace s dravci

8



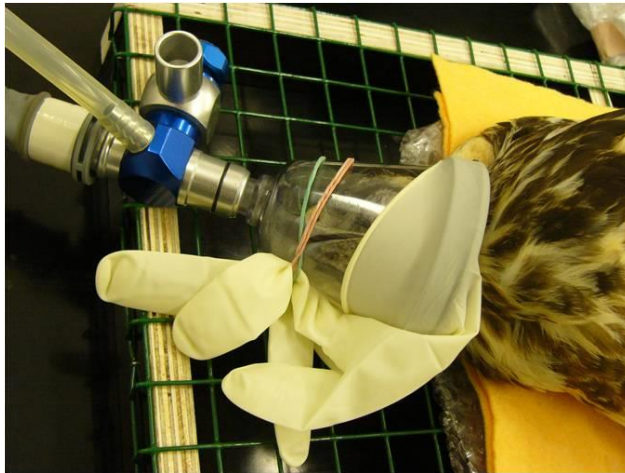
# Anestezie

Injekční



# Anestezie

Inhalační



# Pelichání

Předávkování thyreoidinu



## Poškození

Z nevhodné sokolnické čepičky



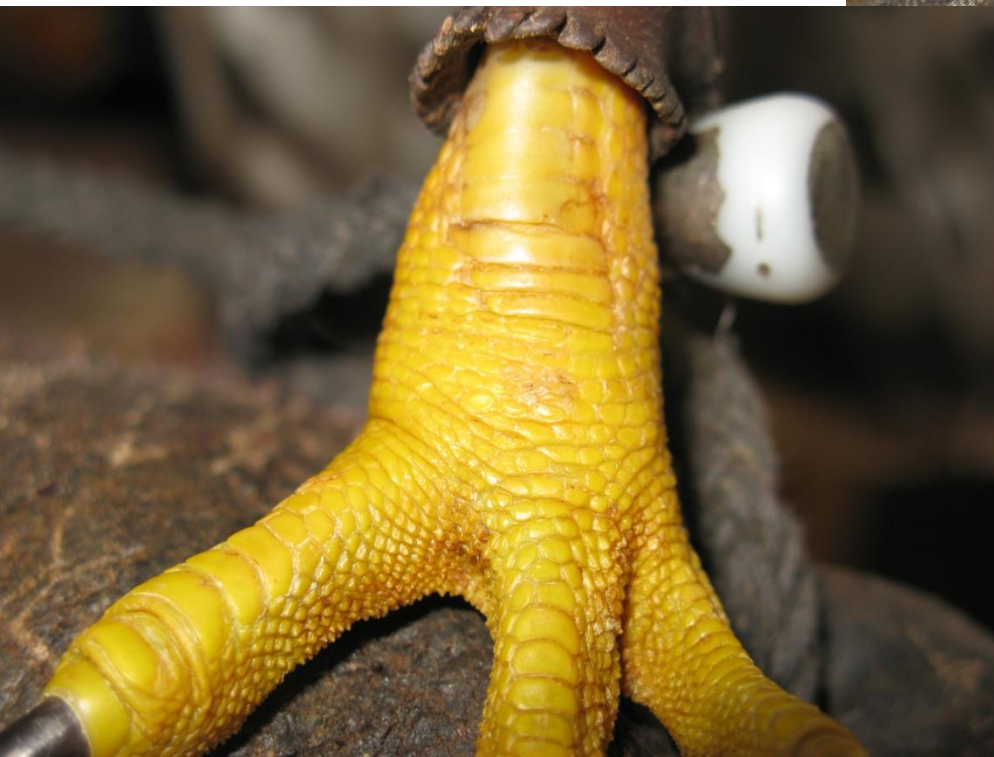
## Poškození

Z nevhodné čepičky



# Poškození

od nevhodného pouta





## Poškození

od nevhodného pouta



# Konec prezentace

Text a fotografie © Martin Ptáček 2014

