

Ochrana stromů v právních normách



EVROPSKÁ UNIE



MINISTERSTVO ŠKOLSTVÍ,
MLÁDEŽE A TĚLOVÝCHOVY



OP Vzdělávání
pro konkurenceschopnost

INVESTICE DO ROZVOJE VZDĚLÁVÁNÍ

Zákon o ochraně přírody a krajiny 114/1992 Sb.

Předmětem je mimo jiné ochrana dřevin rostoucích mimo les

§ 5 – Obecná ochrana rostlin a živočichů

...všechny druhy rostlin a živočichů jsou chráněny před zničením, poškozováním...

§ 7 – Ochrana dřevin

Dřeviny jsou chráněny ... před poškozováním a ničením...

§ 9 – Náhradní výsadba za asanace

zajištěním náhradní výsadby nebo zaplacením odvodu je zároveň splněna povinnost náhradního opatření dle § 86 i náhrady ekologické újmy dle zákona č.171/1992 Sb. o životním prostředí

§ 46 – Památné stromy a jejich ochranná pásma

- památné stromy je zakázáno poškozovat

- orgán ochrany přírody může vymezit ochranné pásmo, neučiní-li tak, pak základní ochranné pásmo má tvar kruhu o poloměru desetinasobku průměru kmene

§ 56 – Výjimky ze zákazů u památných stromů

ochranu památného stromu může v případě výrazně převažujícího veřejného zájmu nad zájmem ochrany přírody povolit orgán ochrany přírody

§ 86 – Odstranění následků neoprávněných zásahů

... poškozené části přírody a krajiny vrátit do původního stavu, příp. provést přiměřená náhradní opatření k nápravě. (je zde možnost postihu za přestupek nebo protiprávní jednání či trestný čin)

SANKCE:

§ 87 – Přestupky

orgán ochrany přírody může uložit pokutu až do výše 100.000 Kč fyzickým osobám

§ 88 – Pokuty právníkům osobám a fyzickým osobám při výkonu podnikatelské činnosti

pokuta do výše 1.000.000 Kč

Vyhláška 395/1992 Sb.

kterou se provádějí některá ustanovení zákona
114/1992 Sb. ochraně přírody a krajiny

§ 8 – Ochrana dřevin a povolování kácení

... Poškozování a ničení dřevin rostoucích mimo les (§ 7) je nedovolený zásah, který způsobí podstatné a trvalé snížení jejich ekologických a estetických funkcí nebo bezprostředně či následně způsobí jejich odumření

Vyhláška 189/2013 Sb.

O ochraně dřeviny a povolování jejich kácení

§ 2 - Nedovolené zásahy do dřevin

(1) Nedovolenými zásahy do dřevin, které jsou v rozporu s požadavky na jejich ochranu, se rozumí zásahy vyvolávající poškození nebo ničení dřevin, které způsobí podstatné nebo trvalé snížení jejich ekologických nebo společenských funkcí nebo bezprostředně či následně způsobí jejich odumření.

Zákon o životním prostředí 17/1992 Sb.

Zákon vymezuje základní pojmy a stanoví základní zásady ochrany životního prostředí a povinnosti právnických a fyzických osob při ochraně a zlepšování stavu životního prostředí a při využívání přírodních zdrojů; vychází přitom z principu trvale udržitelného rozvoje

§ 27 - Každý, kdo poškozováním životního prostředí ... způsobil ekologickou újmu, je povinen obnovit přirozené funkce narušeného ekosystému nebo jeho části. Není-li to možné nebo z vážných důvodů účelné, je povinen ekologickou újmu nahradit jiným způsobem (náhradní plnění); není-li to možné, je povinen nahradit tuto újmu v penězích....

Ochrana stromů, porostů a ploch pro vegetaci při stavebních činnostech

ČSN DIN 18 920

1. předmět normy: Norma platí pro přípravu a provádění stavebních činností v sídlech a krajině
Slouží k ochraně jednotlivých dřevin, porostů i ploch určených pro vegetaci

2. příčiny škod: (chemické znečištění, tepelné poškození, zamokření, eroze, mechanické poškození)

3. Ochranná opatření:

- 3.1. před chemickým znečištěním
- 3.2. před ohněm a jinými tepelnými zdroji
- 3.3. před zamokřením a zaplavením
- 3.4. vegetačních ploch
- 3.5. před mechanickým poškozením
- 3.6. při prostorovém uvolnění
- 3.7. kořenové zóny při navážce
- 3.8. kořenového prostoru proti snižování terénu
- 3.9. kořenového prostoru při hloubení jam a výkopů
- 3.10. kořenového prostoru při zřizování základů stavebních objektů
- 3.11. kořenového prostoru při dočasném zatížení
- 3.12. při dočasném poklesu podzemní vody
- 3.13. kořenového prostoru při uzavření půdního povrchu stavebními konstrukcemi

4. Průzkumy a kontroly (chemické znečištění, tepelné poškození, zamokření, eroze, mechanické poškození)

Standardy péče o přírodu a krajinu

Ochrana stromů při stavební činnosti

SPPK 01 002 - KONCEPT

1. Účel a náplň standardu
2. Výběr dřevin pro ochranu
3. Stanovení ochranných pásem
4. Ochranná opatření
5. Odborný dozor

Ochrana stromů a její prosazování v praxi

Jako správci zeleně vykonáváme samosprávnou činnost, možnost ovlivnit dodržování podmínek ochrany, zejména postihovat porušení podmínek je těžší, nutná spolupráce s orgány ochrany přírody (obec, ČIŽP)

SKANSKA









7B3 9337

DIRELON
X
LITVA



GALERIE ANDERLE
JIRI ANDERLE

REKONSTRUKCE
KONTAKTY





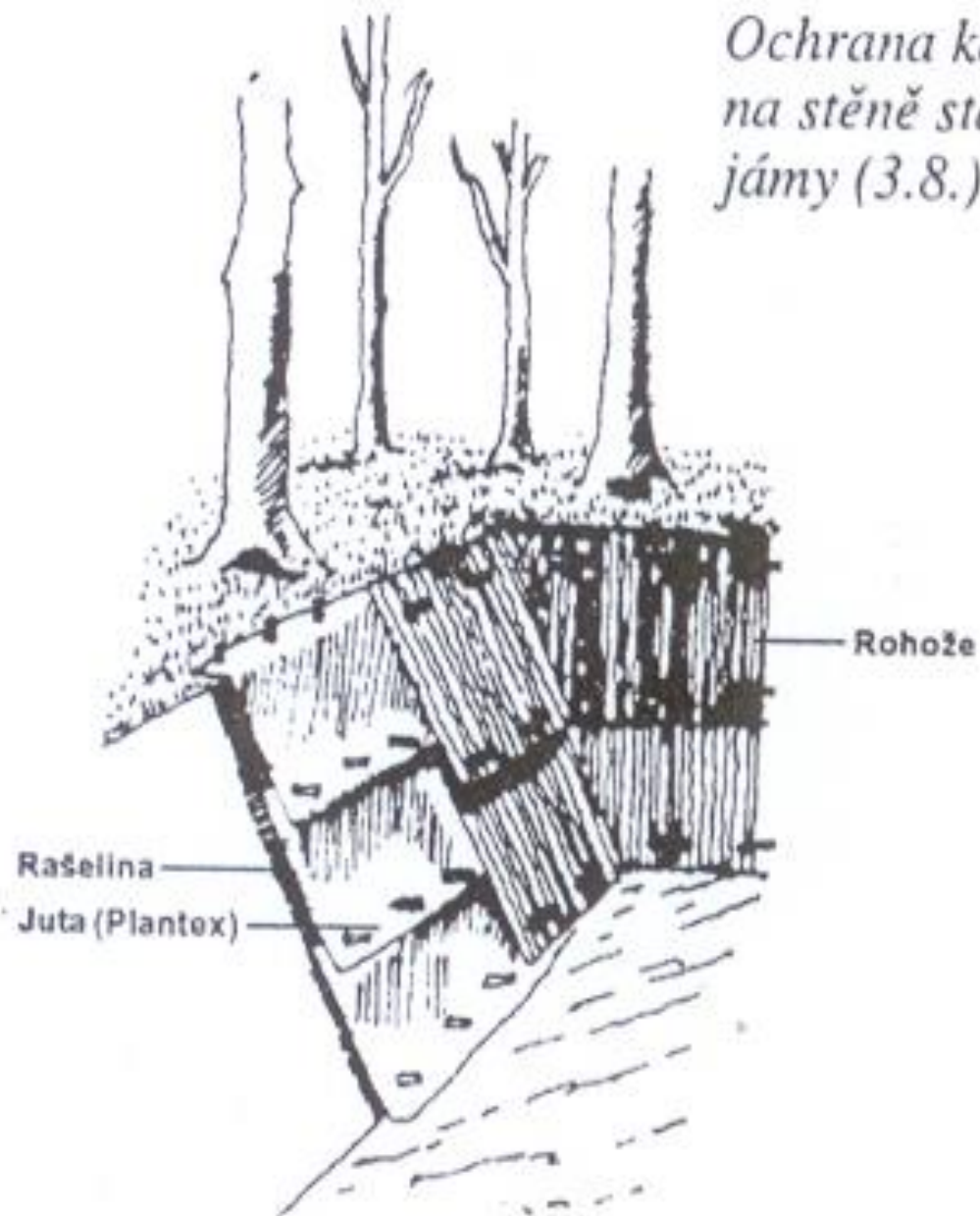








*Ochrana kořenů
na stěně stavební
jámy (3.8.)*





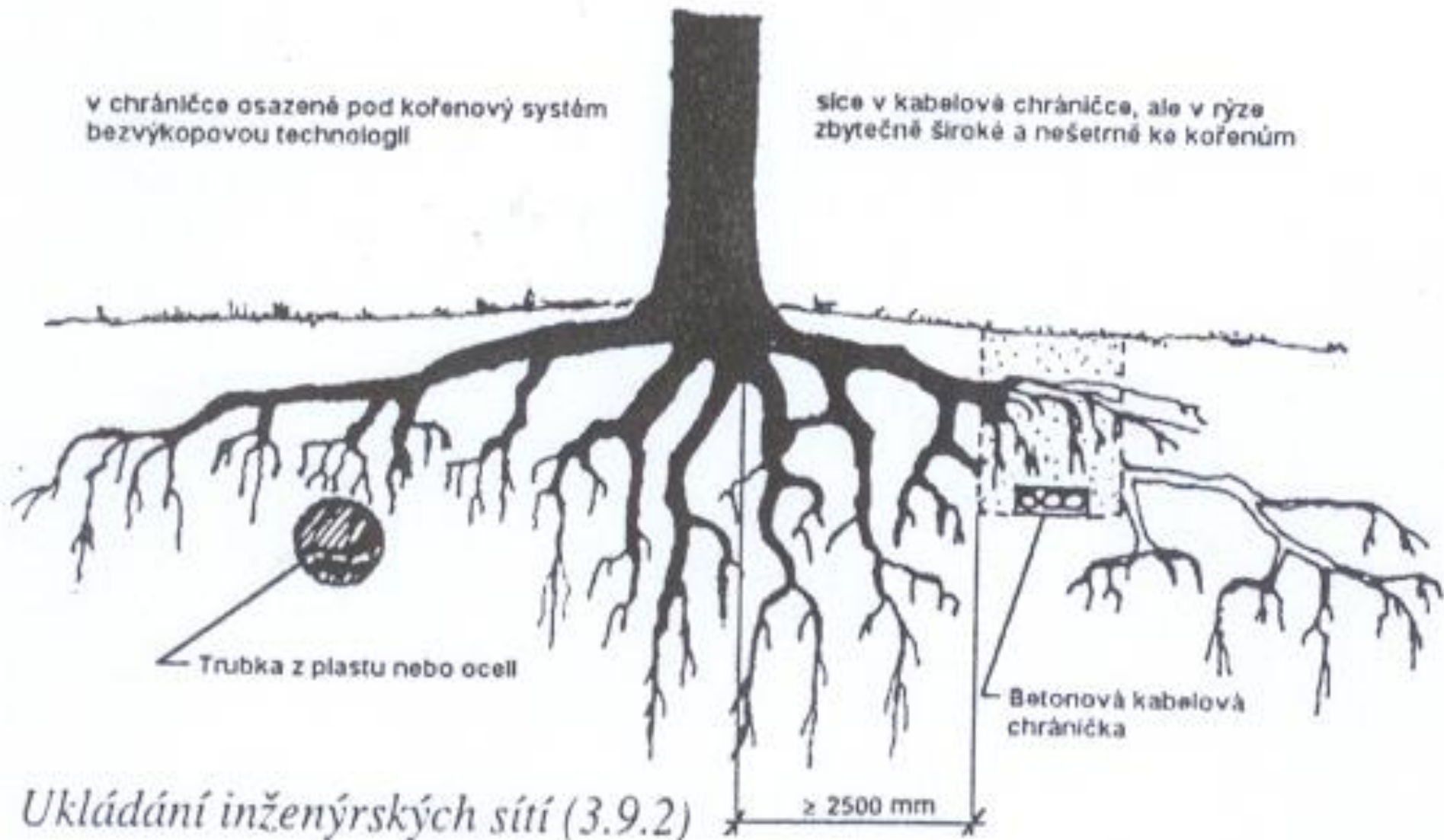


*Hloubení výkopu v kořenovém
prostoru stromu (3.9.2)*



v chrániče osazené pod kořenový systém
bezvýkopovou technologií

sice v kabelové chrániče, ale v rýze
zbytečně široké a nešetrné ke kořenům



Ukládání inženýrských sítí (3.9.2)



**Pokládka elektrokabelů,
ul. Stinná**

*Ochrana stromu
a jeho kořenového prostoru
před pojižděním (3.11)*



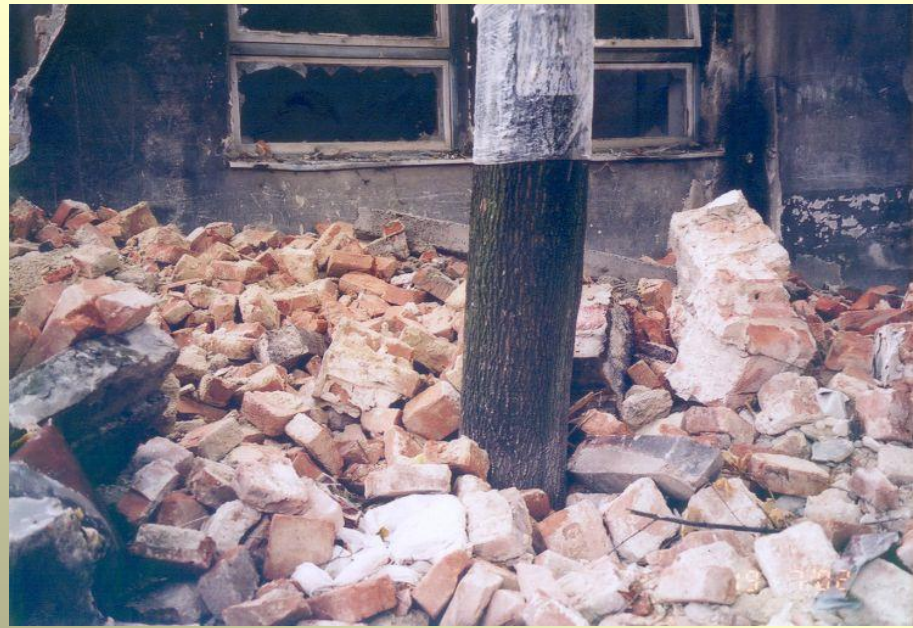
— Kryt provizorní vozovky (fošny, ocelové plechy tlusté, silniční panely apod.)

— Kamenivo hrubé (těžené, drcené) tl. ≥ 200 mm



















120.300/150/75 JP

2

ENK 3221

26.16.10







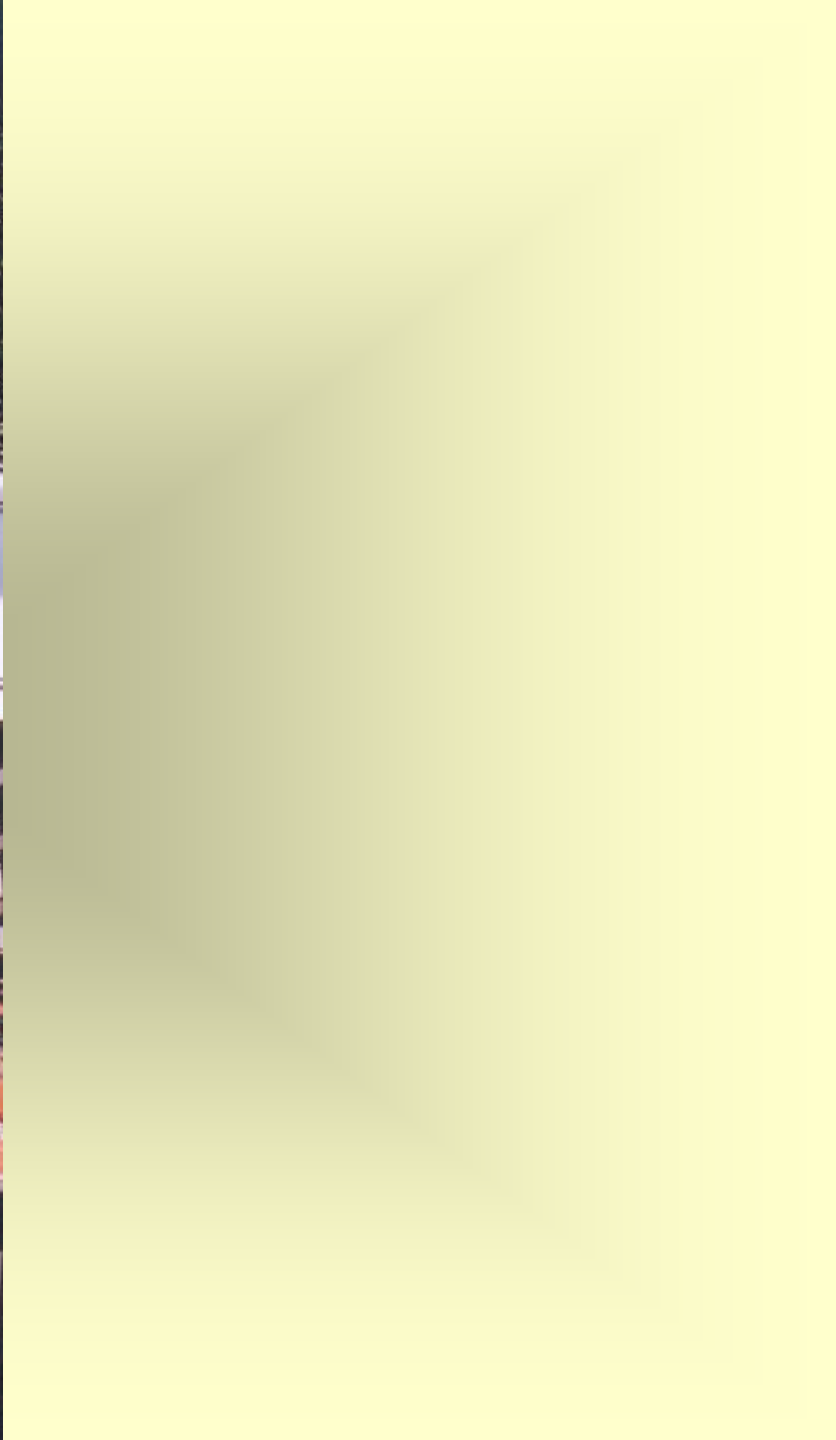




27 8'0'









11 10 11

















