

**Mendelova univerzita v Brně, Lesnická a dřevařská fakulta, LS 2012/2013**

*Projekt INOBIO - Inovace biologických a lesnických disciplín pro vyšší konkurenceschopnost*

# OCEŇOVÁNÍ LESA

3. výukový blok (3/3)

**Ochrana přírody a náhrady za omezení lesnického  
hospodaření**

Lektor: **Ing. Jiří Matějček, CSc.**



INVESTICE DO ROZVOJE VZDĚLÁVÁNÍ

Tento projekt je spolufinancován Evropským sociálním fondem a Státním rozpočtem ČR InoBio – CZ.1.07/2.2.00/28.0018

# Zákon č. 114/1992 Sb., o ochraně přírody a krajiny



MINISTERSTVO ŠKOLSTVÍ,  
MLÁDEŽE A TĚLOVÝCHOVY



OP Vzdělávání  
pro konkurenceschopnost

INVESTICE DO ROZVOJE VZDĚLÁVÁNÍ

§ 58 (1992)  
Základní povinnosti

Každý je povinen při užívání přírody a krajiny  
strpět omezení vyplývající z tohoto zákona.

---

*Poznámka: Náhradou se tento § nezabývá*

# LISTINA ZÁKLADNÍCH PRÁV A SVOBOD (jako ústavní zákon č. 23/1991 Sb.)

(3) Vlastnictví zavazuje. Nesmí být zneužito na újmu práv druhých anebo v rozporu se zákonem chráněnými obecními zájmy. Jeho výkon nesmí poškozovat lidské zdraví, přírodu a životní prostředí nad míru stanovenou zákonem.

**Vyvlastnění nebo nucené omezení vlastnického práva** je možné

- ve veřejném zájmu, a to
- na základě zákona a
- za náhradu.

*Dřívější rozpor v zákoně č. 114/1992 Sb., o ochraně přírody a krajiny.*

## § 49 (1992)

(3) Za běžné obhospodařování se nepovažují zásahy, při kterých může dojít ke změně hydrologických půdních poměrů, půdního povrchu či chemických vlastností prostředí, kromě zásahů při obvyklém hospodaření v lesích podle platného lesního hospodářského plánu.

**Zákon č. 218/2004 Sb.**, kterým se  
mění zákon č. 114/1992 Sb., o  
ochraně přírody a krajiny, ve znění  
pozdějších předpisů



MINISTERSTVO ŠKOLSTVÍ,  
MLÁDEŽE A TĚLOVÝCHOVY



OP Vzdělávání  
pro konkurenceschopnost

INVESTICE DO ROZVOJE VZDĚLÁVÁNÍ

## § 58

### **Náhrada za ztížení zemědělského nebo lesního hospodaření**

(1) Ochrana přírody a krajiny je veřejným zájmem. Každý je povinen při užívání přírody a krajiny strpět omezení vyplývající z tohoto zákona.

## § 58 (2004)

### Náhrada za ztížení zemědělského nebo lesního hospodaření

(2) Pokud vlastníku zemědělské půdy nebo lesního pozemku nebo rybníka s chovem ryb nebo vodní drůbeže nebo nájemci, který tyto pozemky oprávněně užívá, vznikne nebo trvá v důsledku omezení vyplývajících z části třetí až páté **tohoto zákona** včetně prováděcích právních předpisů nebo rozhodnutí vydaného na jejich základě újma, má nárok na její finanční náhradu.

..... též v případě, že mu vznikne nebo trvá újma v důsledku omezení vyplývajících z rozhodnutí, závazného stanoviska nebo souhlasu vydaného podle tohoto zákona.



## § 58 (2004)

# Náhrada za ztížení zemědělského nebo lesního hospodaření

(3).....

Nárok na finanční náhradu zaniká, pokud uplatnění nároku nebylo příslušnému orgánu ochrany přírody doručeno **do 3 měsíců od skončení kalendářního roku**, v němž újma vznikla nebo trvala.

## § 58 (2004)

# Náhrada za ztížení zemědělského nebo lesního hospodaření

- (6) Ministerstvo životního prostředí společně s Ministerstvem zemědělství stanoví **prováděcím právním předpisem** podmínky poskytování finanční náhrady, vzor uplatnění nároku, jeho náležitosti a způsob určení výše náhrady v případech, **kdy není stanoven zvláštním právní předpisem** <sup>21e)</sup>.  
Celková výše náhrady podle odstavce 2 nesmí přesáhnout částku, která je rozdílem mezi situací při uplatnění omezení podle odstavce 2 a situací, kdy by tato omezení nebyla uplatněna. Ve smlouvě podle § 39 nebo 45 c lze finanční náhradu upravit odchylně; finanční náhrada však nemůže být vyšší, než umožňuje prováděcí právní předpis.

---

<sup>21e)</sup> *Například vyhláška č. 55/1999 Sb., o způsobu výpočtu výše újmy nebo škody způsobené na lesích*

## § 58 (2004)

### Náhrada za ztížení zemědělského nebo lesního hospodaření

(7) Náhrada újmy podle odstavce 2 se neposkytne za omezení vyplývající z opatření uložených v důsledku nesplnění povinností stanovených tímto zákonem nebo jeho prováděcími předpisy.

## § 61 (2004)

(3) **Jeskyně** nejsou součástí pozemku a nejsou předmětem vlastnictví.

# Vztah zákona o ochraně přírody a krajiny k jiným právním předpisům

Tuto problematiku řeší výslovně ustanovení § 90 odst. 4

Zákon o ochraně přírody a krajiny a předpisy vydané k jeho provedení jsou **zvláštními předpisy** ve vztahu k předpisům o lesích, vodách, územním plánování a stavebním řádu, ochraně nerostného bohatství, ochraně zemědělského půdního fondu, myslivosti a rybářství.

*Pozn.:*

- je to zcela ojedinělé ustanovení v českém právním řádu, kdy je explicitně vzájemný vztah zákonů takto vyjádřen.*
- tyto zákony jsou pak považovány za zákony obecné*
- zájmem veřejným je ale též ochrana lesa, vody, ZPF aj.*

## § 90 odst. 4

Zákon o ochraně přírody a krajiny a předpisy vydané k jeho provedení jsou **zvláštními předpisy** ve vztahu k předpisům o lesích, vodách, územním plánování a stavebním řádu, o ochraně nerostného bohatství, ochraně zemědělského půdního fondu, myslivosti a rybářství.

---

*Poznámka: vnitřní rozpor s § 65 (Orgán státní správy vydávající rozhodnutí podle zvláštních předpisů, jimiž mohou být dotčeny zájmy chráněné tímto zákonem, tak činí jen po dohodě s orgánem ochrany přírody, není-li v tomto zákoně předepsán jiný postup)*

# Zákon č. 115/2000 Sb., o poskytování náhrad škod způsobených vybranými zvláště chráněnými živočichy



MINISTERSTVO ŠKOLSTVÍ,  
MLÁDEŽE A TĚLOVÝCHOVY



OP Vzdělávání  
pro konkurenceschopnost

INVESTICE DO ROZVOJE VZDĚLÁVÁNÍ

## § 3

### Vybraní živočichové

- a) bobr evropský
- b) vydra říční
- c) kormorán velký
- d) los evropský
- e) medvěd hnědý
- f) rys ostrovid
- g) vlk



## § 7

### Rozsah náhrady škody

(3) Způsob výpočtu výše škody ve smyslu tohoto zákona na vymezených domestikovaných zvířatech, psech sloužících k jejich hlídání, rybách, včelstvech a včelařském zařízení, nesklizených polních plodinách nebo lesních porostech stanoví Ministerstvo životního prostředí vyhláškou.

## Uplatnění nároku na náhradu škody

### § 8

- (3) Žádost o poskytnutí náhrady škody poškozený předloží příslušnému orgánu, jde-li o škodu na
- d) nesklizených polních plodinách nebo lesních porostech do 15 dnů ode dne, kdy se poškozený o škodě dozvěděl, nejpozději však do 6 měsíců ode dne, kdy ke škodě došlo.
- (5) Ne-li žádost poškozeného o poskytnutí náhrady škody předložena příslušnému orgánu ve lhůtách uvedených v odstavci 3, nárok na náhradu škody podle tohoto zákona zaniká.

**Vyhláška č. 360/2000 Sb.**, o stanovení způsobu výpočtu výše náhrady způsobené vybranými zvláště chráněnými živočichy na vymezených domestikovaných zvířatech, psech sloužících k jejich hlídání, rybách, včelstvech, včelařském zařízení, nesklizených polních plodinách a na lesních porostech.

## § 3

Způsob výpočtu výše náhrady škody způsobené  
na lesních porostech

Výše náhrady škody se stanoví podle zvláštního  
právního předpisu <sup>1)</sup>

---

<sup>1)</sup> *Vyhláška č. 55/1999 Sb.*

**Vyhláška č. 335/2006 Sb., kterou se stanoví podmínky a způsob poskytování finanční náhrady za újmu vzniklou omezením lesního hospodaření, vzor a náležitosti uplatnění nároku**



MINISTERSTVO ŠKOLSTVÍ,  
MLÁDEŽE A TĚLOVÝCHOVY



OP Vzdělávání  
pro konkurenceschopnost

INVESTICE DO ROZVOJE VZDĚLÁVÁNÍ

# NATURA 2000

O významu lesních ekosystémů vzhledem k ochraně přírody svědčí skutečnost, že v ČR je do soustavy NATURA 2000 zahrnuto celkem 706 000 ha lesních porostů, což představuje 67,52 % podíl na této soustavě.

V současnosti je vyhlášeno 41 ptačích oblastí (ochrana 46 druhů ptáků)

Konečný návrh zahrnující celkem 841 evropsky významných lokalit (EVL) byl zveřejněn ve Sdělení MŽP č. 81/2008 Sb. (publikováno ve Sbírce zákonů dne 5.3.2008)

# § 1

## Předmět úpravy

Tato vyhláška stanoví

- a) podmínky poskytování finanční náhrady za újmu vzniklou omezením lesního hospodaření ve smyslu § 58 odst. 2 zákona (dále jen „náhrada“), vzor uplatnění nároku, náležitosti uplatnění nároku a
- b) způsob určení výše náhrady v případech, kdy není stanoven zvláštním právním předpisem<sup>1)</sup> za omezení lesního hospodaření, které vzniklo v důsledku

## § 1

### Předmět úpravy

1. ponechání lesa nebo jeho části samovolnému vývoji,
2. změny skladby dřevin lesního porostu,
3. prodloužením obmýtí stanoveného v lesním hospodářském plánu nebo lesní hospodářské osnově převzaté protokolem o převzetí,
4. Udržení nebo zavedení tvaru lesa nízkého,



# § 1

## Předmět úpravy

5. snížení zakmenění lesního porostu,
6. dočasného omezení mýtních těžeb na dobu do konce platnosti lesního hospodářského plánu nebo lesní hospodářské osnovy převzaté protokolem o převzetí, trvá-li omezení déle než jeden rok, v případě, že vlastník nebo nájemce nemůže v rámci povolené maximální celkové výše těžeb přesunout mýtní těžbu ve srovnatelných sortimentech surového dříví do jiných porostů,

# § 1

## Předmět úpravy

7. ponechání jednotlivých stromů do jejich fyzického rozpadu v případě, že ponechané stromy tvoří část porostní skupiny o zakmenění maximálně 0,2,
8. ponechání ležícího dříví po těžbě v porostu,
9. mimořádného nebo nákladově náročnějšího opatření, nebo
10. omezení výše povolených těžeb při tvorbě lesního hospodářského plánu

## § 2

### Vymezení pojmů

Pro účely této vyhlášky se rozumí lesem nebo jeho částí ponechaným samovolnému vývoji lesní porosty, ve kterých se z důvodů ochrany přírody **neprovádí těžba**, s výjimkou těžby provedené výhradně za účelem splnění povinností uložených na základě rozhodnutí vydaného podle zvláštního právního předpisu<sup>2)</sup>, **a soustředování dřeva** a tyto činnosti v nich nejsou orgánem ochrany přírody povolovány.

## § 3

Náležitosti uplatnění nároku a vzor uplatnění nároku

(1) Žádost o náhradu kromě obecných náležitostí žádosti obsahuje

- a) název a sídlo peněžního ústavu, bankovní spojení, tj. číslo účtu, identifikační kód tohoto peněžního ústavu a specifický symbol, má-li být náhrada poskytnuta žadateli na účet,
- b) požadovanou výši náhrady vypočtenou postupem této vyhlášky,**

## § 3

Náležitosti uplatnění nároku a vzor uplatnění nároku

- c) odůvodnění nároku odkazem na **ustanovení zákona**, případně prováděcího právního předpisu nebo na konkrétní pravomocné **rozhodnutí, závazné stanovisko nebo souhlas** vydaný na základě zákona nebo jeho prováděcích právních předpisů, z něhož vyplývá omezení,

## § 3

Náležitosti uplatnění nároku a vzor uplatnění nároku

- d) výměru (plochu), pro niž se náhrada uplatňuje, a to v metrech čtverečních nebo v hektarech s přesností na čtyři desetinná místa; nesouhlasí-li plocha evidovaná v katastru nemovitostí s plochou podle lesního hospodářského plánu nebo lesní hospodářské osnovy, bere se za rozhodnou pro účely této vyhlášky plocha v lesním hospodářském plánu nebo v lesní hospodářské osnově, s výjimkou případů, kdy je plocha stanovena měřením provedeným žadatelem.

## § 3

Náležitosti uplatnění nároku a vzor uplatnění nároku

### (2) K žádosti se připojí

- a) výpis z katastru nemovitostí ne starší než tři měsíce nebo nájemní smlouva k pozemku,
- b) parcelní číslo pozemku,
- c) prohlášení, že žadatel vlastnil nebo měl pronajatý pozemek po dobu, za kterou na něj uplatňuje náhradu újmy,

## § 3

Náležitosti uplatnění nároku a vzor uplatnění nároku

- a) kopie katastrální mapy s vyznačením pozemku nebo jeho části, na které je náhrada uplatňována; je-li pozemek evidován zjednodušeným způsobem<sup>3)</sup>  
kopie katastrální mapy doplněná orientačním zákresem parcel z dřívější pozemkové evidence,
- b) druh pozemku<sup>4)</sup>,



## § 3

Náležitosti uplatnění nároku a vzor uplatnění nároku

- a) doklad o tom, že byl poskytnut finanční příspěvek za omezení z důvodů ochrany přírody podle § 69 zákona nebo náhrada podle zvláštního právního předpisu<sup>5)</sup> včetně dokladu o jeho výši, případně prohlášení o tom, že poskytnut nebyl,
- b) doklad o finanční částce poskytnuté na pozemek z veřejných prostředků formou dotace, příspěvku nebo kompenzace na účel odpovídající omezení, na které žadatel uplatňuje náhradu,

## § 3

Náležitosti uplatnění nároku a vzor uplatnění nároku

- a) pravomocné rozhodnutí, závazné stanovisko nebo souhlas vydaný na základě zákona nebo jeho prováděcích předpisů, z něhož vyplývá omezení,
- b) pravomocné rozhodnutí, z něhož vyplývá zmírnění omezení, na jehož základě újma vznikla nebo trvala<sup>6)</sup>, případně prohlášení, že takové rozhodnutí nebylo vydáno,

## § 3

Náležitosti uplatnění nároku a vzor uplatnění nároku

- a) prohlášení, že omezení, na které žadatel uplatňuje náhradu, nevzniklo souběžně v plné míře nebo částečně na základě jiného právního titulu než s titulu omezení lesního hospodaření ve smyslu § 58 ods. 2 zákona, jestliže souběžně nevzniklo,
- b) prohlášení, že žadatel nemohl přesunout těžbu ve srovnatelných sortimentech do náhradních porostů, pokud nemohl, uplatňuje-li žadatel náhradu za omezení uvedené v § 1 písm. b) bodu 6,

## § 3

Náležitosti uplatnění nároku a vzor uplatnění nároku

- l) **postup výpočtu výše náhrady podle této vyhlášky včetně vstupních údajů použitých pro výpočet,**
- m) částka odpovídající snížení v obvyklém objemu produkce z jiného omezení lesního hospodaření, než je omezení podle § 58 ods. 2 zákona, nebo škodných událostí, případně prohlášení, že nedošlo k tomuto snížení,

## § 3

### Náležitosti uplatnění nároku a vzor uplatnění nároku

- n) smlouva, z níž vyplývá smluvní omezení odpovídající omezení, na které žadatel uplatňuje náhradu, byla-li sjednána, případně prohlášení, že smluvní omezení nevzniklo,
- o) údaje z lesního hospodářského plánu, a to o stavu lesa a návrh hospodářských opatření, nebo lesní hospodářské osnovy, a to podrobné údaje pro porosty, porostní skupiny či etáže a dřeviny, pro lesní pozemek a lesní porost, jehož užívání bylo omezeno,
- p) kopie lesnické obrysové mapy, na níž je vyznačen pozemek nebo jeho část, jehož užívání bylo omezeno.

Vzor prohlášení je uveden v příloze č. 1 k této vyhlášce.

## § 3

Náležitosti uplatnění nároku a vzor uplatnění nároku

(3) Jedná-li se o **jiná omezení lesního hospodaření** ve smyslu § 58 odst. 2 zákona **než uvedená v § 1**, k žádosti se kromě údajů uvedených v odstavci 2 připojí dokument, jehož náležitostí je

- a) popis konkrétních dopadů omezení na hospodaření,

## § 3

Náležitosti uplatnění nároku a vzor uplatnění nároku

- b) postup výpočtu výše náhrady,
  - c) vstupní údaje použité pro výpočet; pokud existují vstupní údaje v listinné podobě, jsou součástí dokumentu,
  - d) požadovaná výše náhrady vypočtená na základě údajů uvedených v písmenech a) až c).
- (4) Vzor uplatnění nároku je uveden v příloze č. 2 k této vyhlášce.

## § 4

### Způsob určení výše náhrady

- (1) **Způsob určení výše náhrady** v případech uvedených v § 1 je uveden v **příloze č. 3** k této vyhlášce.
- (2) Od náhrady vypočtené podle odstavce 1 a náhrady vypočtené v dokumentu uvedeném v § 3 odst. 3 se odečte částka odpovídající snížení obvyklého objemu produkce z případného jiného omezení podle § 58 ods. 2 zákona, nebo ze škodných událostí, a částka poskytnutá vlastníku nebo nájemci pozemku z veřejných rozpočtů formou dotace, příspěvku nebo kompenzace na účel odpovídající omezení, na které žadatel uplatňuje náhradu.



## § 5

# Účinnost

Tato vyhláška nabývá účinnosti dnem jejího vyhlášení.

# Způsob určení výše náhrady

Příloha č. 3 k vyhlášce  
č. 335/2006 Sb.



MINISTERSTVO ŠKOLSTVÍ,  
MLÁDEŽE A TĚLOVÝCHOVY



OP Vzdělávání  
pro konkurenceschopnost

INVESTICE DO ROZVOJE VZDĚLÁVÁNÍ

# 1. Výše náhrady újmy vzniklé v důsledku ponechání lesa nebo jeho části samovolnému vývoji

Se vypočte podle vzorce

$$N_{L1} = r \cdot p + 0,0318 \cdot Hlp_a,$$

kde

$N_{L1}$  = roční náhrada újmy vzniklé v důsledku ponechání lesa nebo jeho části samovolnému vývoji v Kč,

## 1. Výše náhrady újmy vzniklé v důsledku ponechání lesa nebo jeho části samovolnému vývoji

$r =$  celková upravená potenciální renta z lesa, která se zjistí jako vážený aritmetický průměr podle upravených potenciálních rent z lesa plošně převládajících souborů lesních typů v nejnižší užití jednotce prostorového rozdělení lesa, uvedených pro jednotlivé soubory lesních typů v příloze č. 4 vyhlášky č. 55/1999 Sb., o způsobu výpočtu výše újmy nebo škody způsobené na lesích, v Kč/m<sup>2</sup>,

## 1. Výše náhrady újmy vzniklé v důsledku ponechání lesa nebo jeho části samovolnému vývoji

$Hlp_a$  = hodnota lesního porostu v roce ponechání lesa nebo jeho části samovolnému vývoji vypočtená podle vyhlášky 55/1999 Sb., o způsobu výpočtu výše újmy nebo škody způsobené na lesích, v Kč,

$p$  = plocha, na které došlo k újmě, v  $m^2$ .

## 1. Výše náhrady újmy vzniklé v důsledku ponechání lesa nebo jeho části samovolnému vývoji

**Padesát let** se na pozemku, za který je náhrada požadována, hradí za omezení vzniklé v důsledku ponechání lesa nebo jeho části samovolnému vývoji náhrada újmy za hodnotu lesního porostu (**0,0318** ·  $Hlp_a$ ) a celková upravená potenciální renta z lesa ( $r \cdot p$ ),

dále se hradí pouze celková upravená potenciální renta z lesa ( $r \cdot p$ ).

## 1. Výše náhrady újmy vzniklé v důsledku ponechání lesa nebo jeho části samovolnému vývoji

Došlo-li k ponechání lesa nebo jeho části samovolnému vývoji **přede dnem nabytí účinnosti zákona č. 218/2004 Sb.**, kterým se mění zákon č. 114/1992 Sb., o ochraně přírody a krajiny, ve znění pozdějších předpisů, zákon č. 50/1976 Sb., o územním plánování a stavebním řádu (stavební zákon), ve znění pozdějších předpisů, a zákon č. 219/2000 Sb., o majetku České republiky a jejím vystupování v právních vztazích, ve znění pozdějších předpisů, hodnota lesního porostu ponechaná samovolnému vývoji se ocení **ke dni nabytí účinnosti tohoto zákona.**

(28.4.2004)

# Náhrada $N_{L1}$

- koeficient úročení splátky újmy:  $p = 2 \%$ ,  
počet ročních splátek = 50  $\Rightarrow$  **0,0318**
- vazba na vyhlášku č. 55/1999 Sb.
- lesní pozemek: lesní renta, podhodnocení
- lesní porost: rozdílný přístup ve srovnání s  
vyhláškou č. 55/1999 Sb. (jednorázová vs  
roční náhrada, hrozba prekluzivní lhůty)



# Příklad koeficientů úročení splátek újmy při 2 % úrokové míře

<i>Koeficient úročení</i>	<i>Počet ročních splátek</i>	<i>Hodnota koeficientu <math>k_u</math></i>
$k_{u2}$	2	0,5150
$k_{u10}$	10	0,1113
$k_{u25}$	25	0,0512
$k_{u30}$	30	0,0446
<b><math>k_{u50}</math></b>	<b>50</b>	<b>0,0318</b>
$k_{u70}$	70	0,0267
$k_{u100}$	100	0,0232
$k_{u120}$	120	0,0220
$k_{u150}$	150	0,0211

## **Smyslem náhrady škody je nahradit poškozenému:**

- to, co musel vynaložit navíc ve srovnání s vývojem, při němž žádná škodná událost nenastala, a
- to, co poškozený v důsledku škodní události nezískal, ačkoliv by s pravděpodobností hraničící s jistotou v případě vývoje, při němž žádná škodná událost nenastala, k zisku došlo.

## 2. Výše náhrady újmy vzniklé v důsledku změny skladby dřevin lesního porostu

a) Mající za následek **zhoršení produkčních možností** se vypočte

1. v lesích zvláštního určení<sup>8)</sup> a v lesích hospodářských<sup>9)</sup> na území první zóny chráněných krajinných oblastí podle vzorce

$$N_{L2} = Hlp_{u1} / u1 - Hlp_{u2} / u2,$$

## 2. Výše náhrady újmy vzniklé v důsledku změny skladby dřevin lesního porostu

kde

$N_{L2}$  = roční náhrada újmy vzniklé v důsledku změny skladby dřevin lesního porostu mající za následek zhoršení produkčních možností v Kč,

$Hlp_{u1} / u1$  = hodnota průměrného mýtního přírůstu lesního porostu se skladbou dřevin v **předchozím produkčním cyklu** s uplatněnou srážkou za porosty dřevin s výrazně nižší produkční schopností nebo nižším zpeněžením sortimentů oproti úrovni skupiny dřevin, ve které jsou zařazeny (*např. habr obecný, javor babyka, střemcha pozdní, olše zelená, jeřáb ptačí, jíva, apod.*)<sup>10)</sup> v Kč,

## 2. Výše náhrady újmy vzniklé v důsledku změny skladby dřevin lesního porostu

$H_{lp_{u2}} / u2 =$  hodnota průměrného mýtního přírůstu lesního porostu s **nařízenou** skladbou dřevin s uplatněnou srážkou za porosty dřevin s výrazně nižší produkční schopností nebo nižším zpeněžením sortimentů oproti úrovni skupiny dřevin, ve které jsou zařazeny (*např. habr obecný, javor babyka, střemcha pozdní, olše zelená, jeřáb ptačí, jíva, apod.*)<sup>10)</sup> v Kč,

## 2. Výše náhrady újmy vzniklé v důsledku změny skladby dřevin lesního porostu

2. V lesích hospodářských s výjimkou lesů hospodářských na území první zóny chráněných krajinných oblastí podle vzorce

$$N_{L3} = Hlp_{u3} / u3 - Hlp_{u4} / u4,$$

kde

$N_{L3}$  = roční náhrada újmy vzniklé v důsledku změny skladby dřevin lesního porostu mající za následek zhoršení produkčních možností v Kč,

## 2. Výše náhrady újmy vzniklé v důsledku změny skladby dřevin lesního porostu

$Hlp_{u3} / u3 =$  hodnota průměrného mýtního přírůstu lesního porostu se skladbou dřevin **plánovanou** v oblastním plánu rozvoje lesů (bez uplatnění srážek) v Kč,

$Hlp_{u4} / u4 =$  hodnota průměrného mýtního přírůstu lesního porostu s **nařízenou** skladbou dřevin s uplatněnou srážkou za porosty dřevin s výrazně nižší produkční schopností nebo nižším zpeněžením sortimentů oproti úrovni skupiny dřevin, ve které jsou zařazeny (např. *habr obecný, javor babyka, střemcha pozdní, olše zelená, jeřáb ptačí, jíva, apod.*)<sup>10)</sup> v Kč,

# Problém hodnotových přírůstů lesního porostu

- **PMP (průměrný mytní přírůst)** – základní veličina při výpočtu etátu (těžební ukazatel), snadno zjistitelný z hodnot vyhlášky
- **CPP (celkový průměrný přírůst)** – hodnota předmytních těžeb (30 % celkové objemové produkce za celé obmýtní) není k dispozici ( $\Sigma D$  - modelová hodnota sumy probírek)
- **CBP (celkový běžný přírůst)** – obdobně jako u CPP existuje problém hodnotového vyjádření (v tabelizované podobě neexistuje)



## 2. Výše náhrady újmy vzniklé v důsledku změny skladby dřevin lesního porostu

b) Mající za následek **zvýšené náklady** se vypočte jednorázově

1. V lesích zvláštního určení a v lesích hospodářských na území první zóny chráněných krajinných oblastí podle vzorce

$$N_{L4} = n1 - n2$$

kde

$N_{L4}$  = jednorázová náhrada újmy vzniklé v důsledku změny skladby dřevin mající za následek zvýšené náklady v Kč,

## 2. Výše náhrady újmy vzniklé v důsledku změny skladby dřevin lesního porostu

$n_1 =$  ekonomicky oprávněné náklady na zajištěnou kulturu **nařízené** skladby dřevin v Kč,

$n_2 =$  ekonomicky oprávněné náklady na zajištěnou kulturu skladby dřevin **předchozího produkčního cyklu** v Kč,

## 2. Výše náhrady újmy vzniklé v důsledku změny skladby dřevin lesního porostu

2. V lesích hospodářských s výjimkou lesů hospodářských na území první zóny chráněných krajinných oblastí podle vzorce

$$N_{L5} = n3 - n4,$$

kde

$N_{L5}$  = jednorázová náhrada újmy vzniklé v důsledku změny skladby dřevin mající za následek zvýšené náklady v Kč,

$n3$  = ekonomicky oprávněné náklady na zajištěnou kulturu **nařízené** skladby dřevin v Kč,

$n4$  = ekonomicky oprávněné náklady na zajištěnou kulturu skladby dřevin **plánované** v oblastním plánu rozvoje lesů v Kč.

# Struktura kalkulace ceny

(u zboží podléhajícího věcnému usměrňování ceny)

- 1) Přímý (jednicový) materiál
- 2) Přímé (jednicové) mzdy
- 3) Ostatní přímé (jednicové) náklady
- 4) Nepřímé náklady (výrobní režie, správní režie, odpisy nebo u pronajatého majetku výše nájemného)
- 5) Ostatní náklady
- 6) Zisk
- 7) **Cena celkem**

---

*Pozn.: Příloha č. 1 k vyhlášce č. 450/2009 Sb., kterou se provádí zákon č. 526/1990 Sb., o cenách, ve znění pozdějších předpisů*

**3. Výše náhrady újmy vzniklé v důsledku prodloužení obmýtí stanoveného v lesním hospodářském plánu nebo lesní hospodářské osnově převzaté protokolem o převzetí**

Se vypočte podle vzorce

$$N_{L6} = Hlp_{u5} / u5 - Hlp_{u6} / u6,$$

kde

$N_{L6}$  = roční náhrada újmy vzniklé v důsledku prodloužení obmýtí stanoveného v lesním hospodářském plánu nebo lesní hospodářské osnově převzaté protokolem o převzetí v Kč,

**3. Výše náhrady újmy vzniklé v důsledku prodloužení obmýcí stanoveného v lesním hospodářském plánu nebo lesní hospodářské osnově převzaté protokolem o převzetí**

$Hlp_{u5} / u5$  = hodnota průměrného mýtního přírůstu hospodářského souboru pro obmýcí stanovené jako první hodnota obmýcí doporučeného pro příslušný hospodářský soubor ve vyhlášce č. 83/1996 Sb., o zpracování oblastních plánů rozvoje lesů, (bez uplatnění srážek) v Kč,

$Hlp_{u6} / u6$  = hodnota průměrného mýtního přírůstu hospodářského souboru v nařízeném obmýcí (bez uplatnění srážek) v Kč.

**3. Výše náhrady újmy vzniklé v důsledku prodloužení obmýcí stanoveného v lesním hospodářském plánu nebo lesní hospodářské osnově převzaté protokolem o převzetí**

Hodnoty lesního porostu dle skupin lesních dřevin smrk, borovice, jedle, dub a buk a bonit pro obmýcí, které nejsou stanoveny ve vyhlášce č. 55/1999 Sb., o způsobu výpočtu výše újmy nebo škody způsobené na lesích, jsou uvedeny v příloze č. 4 k této vyhlášce.

# Další ekonomické aspekty

- **z pohledu lesního porostu** = hodnotový přírůst, snížení kvality, škody na přirozeném zmlazení, zvýšení rizika větrných polomů atd.
- **z pohledu lesního podniku** = ztráta rezerv likvidity, ztráty z nižšího vytížení podnikových kapacit atd.



# Náhrada $N_{L6}$

- Názor: použitelnost konstrukce výpočtu pouze v případě, že o prodlouženém obmýtí bude rozhodnuto již při založení lesního porostu a újma bude poskytována po celou dobu prodlouženého obmýtí.
- Převážně se však rozhoduje o prodloužení obmýtí v době, kdy vlastník lesa uvažuje o smýcení porostu
- Z tohoto důvodu je nutné přepočítat náhradu újmy na období, pro které bylo o prodloužení obmýtí rozhodnuto

## 4. Výše náhrady újmy vzniklé v důsledku udržení nebo zavedení tvary lesa nízkého

Se vypočte podle vzorce

$$N_{L7} = Hlp_{u7} / u7 - Hlp_{u8} / u8,$$

kde

$N_{L7}$  = roční náhrada újmy vzniklé v důsledku zavedení tvaru lesa nízkého v Kč,

$Hlp_{u7} / u7$  = hodnota průměrného mýtního přírůstu lesního porostu s vysokým tvarem lesa (bez uplatnění srážek) v Kč,

$Hlp_{u8} / u8$  = hodnota průměrného mýtního přírůstu lesního porostu s nařízeným tvarem lesa s uplatněnou srážkou na tvar lesa nízkého v Kč.

# Náhrada $N_{L7}$

- chybná konstrukce při nízkém obmýtí
- v mladém věku je hodnota porostu tvořena náklady
- nedodržení slibu ze strany MŽP o rychlé korekci zřejmé metodické chyby

## 5. Výše náhrady újmy vzniklé v důsledku snížení zakmenění lesního porostu

se vypočte podle vzorce

$$N_{L8} = r \cdot (1 - K) \cdot p,$$

kde

$N_{L8}$  = roční náhrada újmy vzniklé v důsledku snížení zakmenění lesního porostu v Kč,

$r$  = celková upravená potenciální renta z lesa, která se zjistí jako vážený aritmetický průměr podle upravených potenciálních rent z lesa plošně převládajících souborů lesních typů v nejnižší užití jednotce prostorového rozdělení lesa, uvedených pro jednotlivé soubory lesních typů v příloze č. 4 vyhlášky č. 55/1999 Sb., o způsobu výpočtu výše újmy nebo škody způsobené na lesích, v Kč/m<sup>2</sup>,

## 5. Výše náhrady újmy vzniklé v důsledku snížení zakmenění lesního porostu

$K$  = koeficient rozsahu omezení, který se určí jako podíl nařízeného a původního zakmenění,

$p$  = plocha, na které došlo k újmě, v  $m^2$ .

6. Výše náhrady újmy vzniklé v důsledku dočasného omezení mýtních těžeb na dobu do konce platnosti lesního hospodářského plánu nebo lesní hospodářské osnovy převzaté protokolem o převzetí, trvá-li déle než jeden rok, v případě, že vlastník nebo nájemce nemůže v rámci povolené maximální celkové výše těžeb přesunout mýtní těžbu ve srovnatelných sortimentech surového dříví do jiných porostů

se vypočte podle vzorce

$$N_{L9} = [Hlp_{a1} \cdot (V_1 / V_2) - Hlp_{a2} \cdot (V_3 / V_4)] \cdot pp$$

kde

$N_{L9}$  = roční výše náhrady újmy vzniklé v důsledku dočasného omezení mýtních těžeb v Kč,

**6. Výše náhrady újmy vzniklé v důsledku dočasného omezení mýtních těžeb na dobu do konce platnosti lesního hospodářského plánu nebo lesní hospodářské osnovy převzaté protokolem o převzetí, trvá-li déle než jeden rok, v případě, že vlastník nebo nájemce nemůže v rámci povolené maximální celkové výše těžeb přesunout mýtní těžbu ve srovnatelných sortimentech surového dříví do jiných porostů**

$Hlp_{a1}$  = hodnota lesního porostu, vypočtená podle vyhlášky č. 55/1999 Sb., o způsobu výpočtu výše újmy nebo škody způsobené na lesích, v němž bylo nařízeno omezení, za které je náhrada požadována, v Kč,

$Hlp_{a2}$  = hodnota lesního porostu, vypočtená podle vyhlášky č. 55/1999 Sb., o způsobu výpočtu výše újmy nebo škody způsobené na lesích, do něhož byla část mýtní těžby z porostů s nařízeným omezením přesunuta, v Kč,

6. Výše náhrady újmy vzniklé v důsledku dočasného omezení mýtních těžeb na dobu do konce platnosti lesního hospodářského plánu nebo lesní hospodářské osnovy převzaté protokolem o převzetí, trvá-li déle než jeden rok, v případě, že vlastník nebo nájemce nemůže v rámci povolené maximální celkové výše těžeb přesunout mýtní těžbu ve srovnatelných sortimentech surového dříví do jiných porostů

$V_1$  = výše povolené mýtní těžby s nařízeným omezením, za které je náhrada požadována, v m<sup>3</sup>,

$V_2$  = celková zásoba dříví, zjištěná podle lesního hospodářského plánu nebo lesní hospodářské osnovy převzaté protokolem o převzetí, v lesním porostu, v němž bylo nařízeno omezení, za které je náhrada požadována, v Kč,



6. Výše náhrady újmy vzniklé v důsledku dočasného omezení mýtních těžeb na dobu do konce platnosti lesního hospodářského plánu nebo lesní hospodářské osnovy převzaté protokolem o převzetí, trvá-li déle než jeden rok, v případě, že vlastník nebo nájemce nemůže v rámci povolené maximální celkové výše těžeb přesunout mýtní těžbu ve srovnatelných sortimentech surového dříví do jiných porostů

$V_3 =$  výše povolené mýtní těžby s omezením, přesunutá do náhradního lesního porostu, v m<sup>3</sup>,

$V_4 =$  celková zásoba dříví, zjištěná podle lesního hospodářského plánu nebo lesní hospodářské osnovy převzaté protokolem o převzetí, přesunutá do náhradního lesního porostu, v Kč,

pp = průměrná úroková sazba PRIBOR v %, je kotovaná Českou národní bankou pro splatnost 1 roku za období kalendářního roku, za který je náhrada požadována, v %

# Náhrada $N_{L9}$

- náhrada se týká omezení delšího než 1 rok – to neodráží reálné provozní situace (změny i během roku)
- Dle praxe je téměř nemožné prokázat, že plánovanou mýtní těžbu lze přesunout ve srovnatelných sortimentech surového dříví do jiných porostů
- Pokud ano, vznik vícenákladů spojených mimo jiné s hledáním srovnatelného lesního porostu, s dodatečnou těžbou výstavků, se škodami na následném porostu apod.
- Je to časově náročné (svěrkování výstavků a měření výšek pro zjištění jejich objemu)
- Porovnáním se zásobou porostu před těžbou odvodíme intenzitu omezení.

# Náhrada $N_{L9}$

- Proč je pasivita orgánů ochrany přírody? *Ať si toto porovnání provedou oni!*  
*Ať si takové porosty najdou!*
- Důkaz, že to nejde = výsledky sortimentačního modelu
- **Program ZNALEC, verze 4.3, modul OCENĚNÍ se sortimentací**

# Sortimentace surového dříví

- a) Pařezova sortimentace
- b) Uživatelská sortimentace



INVESTICE DO ROZVOJE VZDĚLÁVÁNÍ

(pozemků a porostů), ZEMĚDĚLSKÝCH, STAVEBNÍCH A OSTATNÍCH POZEMKŮ

avení

Číselníky

Převody dat

Výpočty

Servis

Manuál (F1)

Konec aplikace

4.1. Věcné oceňování, výstupy

4.2. Výnosové oceňování

4.S. Sortimentace surového dříví

4.S.1. Výpočet sortimentačního bloku

4.S.2. Založení sortimentačního bloku

4.S.3. Tiskové a grafické výstupy

4.S.4. Odstranění sortimentačního bloku

4.S.5. Načtení dat z oceňování pro sortimentaci

4.S.6. Globální přepočítání sortimentačního bloku ...

MaSk



Znalec 4.3

Výpočet sortimentace dříví těžby mýtní dle uživatele/vlastníka

SEZNAM - Identifikace

Detail - Sortimentace

Identifikační údaje

Uživatel/Mastník

VLASTNÍK

Sortimentace dle hmoty (m3) Sortimentace dle růstových tabulek (v m2)

Sortimentační a cenový model

ZNALEC PAREZ

ZNALEC 102009

Oddělení Porost Skupina Etáž

906 Aa 11

Výpočetní veličiny

Dřevina (kód / zkratka): 50 / BK Definice kvality (kód): 2

Výměra PS: 1 0600 m2 Výměra dřeviny: 106 m2 Zastoupení dřeviny: 1.0000 %

Zakmenění: 8.00 Absolutní výšková bonita / Relativní bonitní stupeň: 28 / 3 Věk: 108

(Datový zdroj z RT) Hmoty k těžbě: 3.26 m3 b.k. Výčetní tloušťka (tř.3): 32 cm

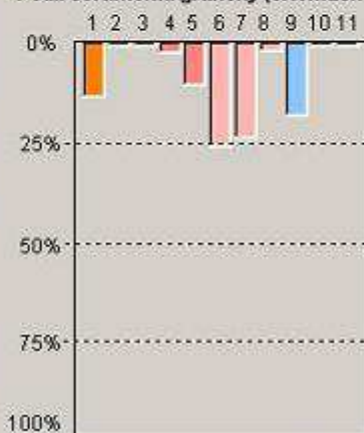
Porostní zásoba: 3.26 m3 (z LHP b.k., z RT s k.) Metoda:

SORTIMENTACE

Hmoty: 3.26 m3 b.k. Tržby: 4 446 Kč Zpeněžení: 1 363 Kč/m3

Sortiment	m3 b.k.	Kč/m3	Kč/sortiment	%
1. CV I.+II.	0.46	2 929	1 347	14.11
2. Sloupy				
3. Kul.III/6		1 610		
4. Kul.III/5	0.11	1 600	176	3.37
5. Kul.III/4	0.36	1 263	454	11.04
6. Kul.III/3	0.85	1 200	1 020	26.07
7. Kul.III/2	0.78	1 042	812	23.92
8. Kul.III/1	0.10	1 000	100	3.06
9. RDP IV.	0.60	893	535	18.40
10. Tyče V.		893		
11. Pal.VI.		800		

Podíl sortimentů graficky (orientačně)



VOLBY (Alt+\_)

První

Předchozí

Další

Poslední

Přidat

Přenést

Zrušit

Podle RT

Konec

ODD	POR	PS	ET	DRV	VĚK	HMOTA
906	Ba	0		HOL	0	
906	Ga	11		BO	108	6.09
906	Ga	11		KL	108	2.15
906	Aa	3		SM	23	4.45
906	Ab	6-PHO		SM	60	2.19
906	Ac	6/1-PHO	6	OL	60	3.65
906	Aa	10a		MD	100	17.06
906	Aa	11		BK	108	3.26
906	Ba	1b		JS	3	0.00
906	Ba	4b		SM	40	48.88
906	Ba	4c		BR	35	1.59
906	Ba	11/1a	1a	JD	4	0.00
906	Ba	11/1a	1a	BK	4	0.00
906	Ba	11/1a	11	SM	108	473.06
906	Ba	11/1a	11	JD	108	18.59
906	Bc	6-PHO		SM	52	12.31
906	Ga	11		SM	108	25.17
906	Ba	6		SM	52	21.44
906	Ba	6		SM	52	8.65
906	Ba	6		SM	52	24.85
906	Ba	6		SM	40	25.97
906	Aa	10a		SM	100	16.64
906	Aa	10a		SM	100	90.90
906	Aa	6b		SM	60	296.40
906	Aa	2a		SM	12	0.00
906	Aa	2a		BK	12	0.00
906	Ba	6 skl-102		VR	20	9.19
906	Ba	6 skl-102		SM	40	6.58
906	Ba	6 skl-102		OS	40	0.69
906	Bb	6-PHO		OL	52	1.88
906	Ba	4c		OL	35	19.89
906	Aa	6b		SM	60	48.51



## Zadání uživatelských sortimentů

Uživatelská sortimentace:

	Sortiment
▶	CV I.+II.
	Sloupy
	Kul.III/6
	Kul.III/5
	Kul.III/4
	Kul.III/3
	Kul.III/2
	Kul.III/1
	RDP IV.
	Tyče V.
	Pal.VI.

Implicitní definice názvů:

	Sortiment
	CV I.+II.
	Sloupy
	Kul.III/6
	Kul.III/5
	Kul.III/4
	Kul.III/3
	Kul.III/2
	Kul.III/1
	RDP IV.
	Tyče V.
	Pal.VI.

Ukončení editace sortimentů

# Změna názvů sortimentů

Uživatelské sortimenty pro podílovou sortimentaci

## Zadání uživatelských sortimentů

Uživatelská sortimentace:      Implicitní definice názvů:

	Sortiment
▶	I.+II.
	Kul.III.A
	Kul.III.A/B
	Kul.III.C
	Kul.III.D
	Suráky
	Vláknina
	Palivo

	Sortiment
	I.+II.
	Kul.III.A
	Kul.III.A/B
	Kul.III.C
	Kul.III.D
	Suráky
	Vláknina
	Palivo

Ukončení editace sortimentů



Ceny sortimentů skupiny dřevin: **BOROVICE**

[Ceník:] x\_znalec\_102009

(Kč/m<sup>3</sup> b.k.)

(pravým tlačítkem myši charakteristika)

Vlastní názvy sort.:		I.+II.		Kul.III.A	Kul.III.A/B	Kul.III.C	Kul.III.D				Suráky	Vláknina	Palivo
Dřevina	Zkratka	I.a II.Jak.	Sloupy	III/6 Kul.	III/5 Kul.	III/4 Kul.	III/3 Kul.	III/2 Kul.	III/1 Kul.	IV T/Dr/D	V Vlákna	VI Palivo	
20	BO	2504	2144	1233	1200	1005	1000	746	730	793	568	459	
21	BOC	2504	2144	1233	1200	1005	1000	746	730	793	568	459	
22	BKS	2504	2144	1233	1200	1005	1000	746	730	793	568	459	
23	VJ	2504	2144	1233	1200	1005	1000	746	730	793	568	459	
24	LMB	2504	2144	1233	1200	1005	1000	746	730	793	568	459	
25	BOM	2504	2144	1233	1200	1005	1000	746	730	793	568	459	
27	BOX	2504	2144	1233	1200	1005	1000	746	730	793	568	459	
28	KOS	2504	2144	1233	1200	1005	1000	746	730	793	568	459	
29	BL	2504	2144	1233	1200	1005	1000	746	730	793	568	459	

Ukončení editace ceníku

## Sazby sortimentů skupiny dřevin: DB

[Uživatelské sazby] : P\_ZNALEC\_PAREZ.dbf

(pravým tlačítkem myši charakteristika)

	Tl.st.	CVI.+II.	Sloupy	Kul.III/6	Kul.III/5	Kul.III/4	Kul.III/3	Kul.III/2	Kul.III/1	RDP IV.	Tyče V.	Pa.VI.
▶	10	0	0	0	0	0	0	31	90	879	0	0
	12	0	0	0	0	0	19	105	126	750	0	0
	14	0	0	0	0	19	35	143	150	653	0	0
	16	0	0	0	0	22	58	185	161	574	0	0
	18	0	0	0	0	28	74	219	173	506	0	0
	20	0	0	0	0	37	86	266	180	431	0	0
	22	32	0	0	0	41	105	292	179	351	0	0
	24	128	0	0	0	41	114	308	154	255	0	0
	26	176	0	0	8	43	134	317	134	188	0	0
	28	208	0	0	16	45	150	318	111	152	0	0
	30	232	0	0	18	54	170	310	91	125	0	0
	32	256	0	0	21	62	195	287	73	106	0	0
	34	264	0	0	24	74	223	269	58	88	0	0
	36	280	0	0	28	96	238	238	46	74	0	0
	38	288	0	13	31	116	251	208	33	60	0	0

Načten tl.st.:

0

Načti

Přenes

 [Kvalita 1]
  [Kvalita 2]
  [Kvalita 3]
  [Kvalita 4]
  [Kvalita 5]
  [Kvalita 6]
  [Kvalita 7]
  [Kvalita 8]

Suma sazeb il. stupně: 1000

Pro editaci a zobrazení uživatelské kvality dříví v porostu, klikněte na volbě "kvality" pravým tlačítkem myši

Ukončení editace sazeb



## SORTIMENTACE SUROVÉHO DŘÍVÍ (TĚŽBNÍHO ETÁTU /POROSTNÍ ZÁSOBY)

Vlastník: VLASTNÍK

IČ: IDENTIFIKACE

Oddělení Porost Skupina Etáž	Dře vi na	Za st %	Věk	AVB	B o S	Za kne nění	Výměra dřeviny v m <sup>2</sup>	Objem hmoty b.k. v m <sup>3</sup>	d1,3	Kvalita	Z d r o j
906-.Aa -10a	SM	80	100	30	2	9.0	3 1899	1 770.14	39	3	RT

Sortimentační model: ZNALEC\_PAREZ

Cenový model: ZNALEC\_102009

Sortiment	CV I.+II.	Sloupy	Kul.III/6	Kul.III/5	Kul.III/4	Kul.III/3	Kul.III/2	Kul.III/1	RDP IV.	Tyče V.	Pal.VI
Objem b.k.(m <sup>3</sup> ):	0.00	0.00	0.00	62.76	307.36	622.77	413.57	32.18	49.89	0.00	120.6
Tržby v Kč:	0	0	0	87 864	342 091	685 047	329 201	24 135	39 562	0	55 39
Zpeněžení:	971.46 Kč/m <sup>3</sup>		<b>Celkem Kulatina m<sup>3</sup>b.k.:</b>					1 438.64	<b>Z toho Kulatina v K</b>		

906-.Aa -10a	BK	5	100	28	3	9.0	1994	73.26	29	2	RT
--------------	----	---	-----	----	---	-----	------	-------	----	---	----

Sortiment	CV I.+II.	Sloupy	Kul.III/6	Kul.III/5	Kul.III/4	Kul.III/3	Kul.III/2	Kul.III/1	RDP IV.	Tyče V.	Pal.VI
Objem b.k.(m <sup>3</sup> ):	8.60	0.00	0.00	1.59	5.54	15.29	17.84	2.55	12.29	0.00	0.0
Tržby v Kč:	25 189	0	0	2 544	6 997	18 348	18 589	2 550	10 974	0	
Zpeněžení:	1 337.32 Kč/m <sup>3</sup>		<b>Celkem Kulatina m<sup>3</sup>b.k.:</b>					42.81	<b>Z toho Kulatina v K</b>		

**7. Výše náhrady újmy vzniklé v důsledku ponechání jednotlivých stromů do jejich fyzického rozpadu v případě, že ponechané stromy tvoří část porostní skupiny o zakmenění maximálně 0,2**

se vypočte jednorázově podle vzorce

$$N_{L10} = Hlp_a \cdot (V_5 / V_6),$$

kde

$N_{L10}$  = jednorázová náhrada újmy vzniklé v důsledku ponechání stromů do jejich fyzického rozpadu v Kč,

$Hlp_a$  = hodnota lesního porostu vypočtená podle vyhlášky č. 55/1999 Sb., o způsobu výpočtu výše újmy nebo škody způsobené na lesích, v němž bylo nařízeno omezení, za které je náhrada požadována, v Kč,

**7. Výše náhrady újmy vzniklé v důsledku ponechání jednotlivých stromů do jejich fyzického rozpadu v případě, že ponechané stromy tvoří část porostní skupiny o zakmenění maximálně 0,2**

$V_6$  = celková zásoba dříví podle lesního hospodářského plánu nebo lesní hospodářské osnovy převzaté protokolem o převzetí v  $m^3$ ,

$V_5$  = objem stromů ponechaných fyzickému rozpadu v  $m^3$ .

Zakmenění se počítá na základě skutečné a tabulkové zásoby dřevin<sup>11)</sup>.

# Náhrada $N_{L10}$

- Objem kmenů zjistit dle výčetní tloušťky a výšky
- pracné, časově náročné měření ochrana přírody ve svých požadavcích přenáší bez náhrady na vlastníky lesa

## 8. Výše náhrady újmy vzniklé v důsledku ponechání ležícího dříví po těžbě v porostu

se vypočte jednorázově podle vzorce

$$N_{L11} = Hm \cdot (Cs - Ts),$$

kde

$N_{L11}$  = jednorázová náhrada újmy vzniklé v důsledku ponechání ležícího dříví v porostu v Kč,

$Hm$  = objem dřevní hmoty podle jednotlivých dřevin a sortimentů v  $m^3$ ,

$Cs$  = obvyklá ceny zjištěná podle zvláštního právního předpisu<sup>12)</sup> surového dříví na odvozním místě v Kč/ $m^3$ ,

$Ts$  = ekonomicky oprávněné náklady na soustředování dříví na odvozní místo v Kč/ $m^3$ .

# Náhrada $N_{L11}$

- $T_s$  = ekonomicky oprávněné náklady na soustředování dříví na OM v Kč/m<sup>3</sup>
- odečítají se jen těžební náklady na soustředování a nikoliv také náklady na smýcení a odvětvení
- vzorec odpovídá vyhlášce č. 55/1999 Sb. (krádež dřevní hmoty na pni) – škoda vztažená k objemu



## 9. Výše náhrady újmy vzniklé v důsledku mimořádného nebo nákladově náročnějšího opatření

se vypočte

- a) v důsledku mimořádného opatření jednorázově podle vzorce

$$N_{L12} = K_m,$$

kde

$N_{L12}$  = jednorázová náhrada újmy vzniklé v důsledku mimořádného opatření v Kč,

$K_m$  = ekonomicky oprávněné náklady na mimořádné opatření v Kč,

## 9. Výše náhrady újmy vzniklé v důsledku mimořádného nebo nákladově náročnějšího opatření

b) v důsledku nákladově náročnějšího opatření jednorázově podle vzorce

$$N_{L13} = K_n - K_o,$$

kde

$N_{L13}$  = jednorázová náhrada újmy vzniklé v důsledku nákladově náročnějšího opatření v Kč,

$K_n$  = ekonomicky oprávněné náklady na nákladově náročnější opatření v Kč,

$K_o$  = ekonomicky oprávněné náklady na obvyklý způsob hospodaření v Kč.

# Náhrada $N_{L12}$ a $N_{L12}$

- kombinace se všemi druhy náhrad
- právo na úhradu ztraceného zisku (započtení přiměřené míry zisku)
- nutnost dokladovat (smlouvy, evidence, kontrolní zápisy atd.)
- mimořádné náklady: také náklady spojené s odborným a právním poradenstvím
- nákladově náročnější opatření: vynucené užívání objížďky (trvale, dočasně), zvýšené správní náklady.

## 10. Výše náhrady újmy vzniklé v důsledku omezené výše povolených těžeb při tvorbě lesního hospodářského plánu

se v případech, kdy nelze postupovat podle bodů 1, 3 nebo 4 této přílohy, vypočte podle vzorce

$$N_{L14} = \frac{Hlp_a \cdot [(V_8 - V_9) / V_7]}{2} \cdot pp,$$

kde

$N_{L14}$  = roční náhrada újmy vzniklé v důsledku omezené výše povolených těžeb při tvorbě lesního hospodářského plánu v Kč,

## 10. Výše náhrady újmy vzniklé v důsledku omezené výše povolených těžeb při tvorbě lesního hospodářského plánu

$Hlp_a$  = hodnota lesního porostu vypočtená podle vyhlášky č. 55/1999 Sb., o způsobu výpočtu výše újmy nebo škody způsobené na lesích, v němž je nařízeno omezení, za které je náhrada požadována, v Kč,

$V_7$  = celková zásoba dříví podle lesního hospodářského plánu v  $m^3$ ,

$V_8$  = výše povolené těžby bez omezení, v  $m^3$ ,

$V_9$  = výše povolené těžby s omezením, za které se poskytuje náhrada v  $m^3$ ,

$pp$  = průměrná úroková sazba PRIBOR v %, kotovaná Českou národní bankou pro splatnost 1 roku za období kalendářního roku, za který je náhrada požadována, v %.

# Roční průměry úrokových sazeb PRIBOR

## PRIBOR

= fixing úrokových sazeb na mezibankovním trhu depozit

	<b>2007</b>	<b>2008</b>	<b>2009</b>	<b>2010, 2011</b>
%	3,42	4,20	2,63	1,86, 1,77

Krácení náhrady na ½ vs běžný způsob hospodaření (volné nakládání se svým majetkem – možnost vytěžení v 1. roce platnosti LHP nebo také v daném decenniu vůbec netěžit ⇒ ztráta nároku na náhradu?)

# Co není ve vyhlášce

- Zvýšené správní náklady
- Ztráty výdělku
- Omezení těžeb v průběhu ročních období
- Snížení tržní hodnoty lesa (*snížené možnosti poskytnutí úvěru na zástavu pozemku*)
- Zajištění hodnoty (např. s vazbou na cenový index surového dříví apod.)

# Dvě vyhlášky na škody a újmy způsobené na lese?



MINISTERSTVO ŠKOLSTVÍ,  
MLÁDEŽE A TĚLOVÝCHOVY



OP Vzdělávání  
pro konkurenceschopnost

INVESTICE DO ROZVOJE VZDĚLÁVÁNÍ



## **Částečná obsahová duplicita vyhlášky č. 335/2006**

**Sb.** s vyhláškou č. 55/1999 Sb. :

- snížení zakmenění,
- zvýšené náklady při změněné dřevinné skladbě,
- náhrada při ponechání lesa samovolnému vývoji  
aj.)
- mimořádné a nákladově náročnější opatření

## ***Výhrady ke dvěma právním předpisům pro škody a újmy na lesích***

- Více právních předpisů na stejný typ škody?
- do budoucna bude zapotřebí zabezpečit skutečnost, aby existoval **pouze jeden právní předpis** (jedna vyhláška) s výpočtem výše škody nebo újmy způsobené na lesích
- Není systémové, aby vždy ten, kdo způsobuje nějaké omezení lesnímu hospodaření, měl svoji **vlastní vyhlášku** s příslušným výpočtem výše škody jako je tomu v případě ochrany přírody. Na to stačí pouze odkaz na vyhlášku č. 55/1999 Sb.

# Děkuji za pozornost !



MINISTERSTVO ŠKOLSTVÍ,  
MLÁDEŽE A TĚLOVÝCHOVY



OP Vzdělávání  
pro konkurenceschopnost

INVESTICE DO ROZVOJE VZDĚLÁVÁNÍ