

Mendelova univerzita v Brně, Lesnická a dřevařská fakulta, LS 2012/2013

Projekt INOBIO - Inovace biologických a lesnických disciplín pro vyšší konkurenceschopnost

OCEŇOVÁNÍ LESA

3. výukový blok (3/1)

Základní právní pojmy a škody na lese

Lektor: **Ing. Jiří Matějček, CSc.**



INVESTICE DO ROZVOJE VZDĚLÁVÁNÍ

Tento projekt je spolufinancován Evropským sociálním fondem a Státním rozpočtem ČR InoBio – CZ.1.07/2.2.00/28.0018

§ 415 Občanského zákoníku
(tzv. *generální prevence*)

Každý je povinen počínat si tak, aby nedocházelo ke škodám

- na zdraví,
- na majetku,
- na přírodě a
- životním prostředí.

Vznik škody je nezbytným předpokladem vzniku odpovědnosti za škodu.

PRÁVNÍ ASPEKTY

ŠKODA = majetková újma vyjádřitelná obecným ekvivalentem, tj. penězi

(nastala v majetkové sféře poškozeného)

Nemajetkové újmy zásadně povahu škody nemají.

Pozn.: Některé nemajetkové újmy však tvoří součást náhrady škody na základě výslovného ustanovení zákona (bolestné a ztížení společenského uplatnění).

Škoda imateriální (peněžitě se vyrovnávají útrapy psychické)

PRÁVNÍ ASPEKTY

V občanském právu se hradí: (§ 442)

a) **SKUTEČNÁ ŠKODA**

(zmenšení majetku)

b) **UŠLÝ ZISK**

(to, co by poškozený nabyl za normálního chodu věcí nebýt škodné události)

PRÁVNÍ ASPEKTY

SKUTEČNÁ ŠKODA

(ZMENŠENÍ MAJETKU POŠKOZENÉHO)

- zničení, ztráta, poškození nebo znehodnocení věci
- náklady vynaložené poškozenou stranou v důsledku škodné události
- tzv. marně vynaložené náklady
- ztráta majetkových práv

Skutečná škoda - 1

Kazuistika odrážející se v judikatuře spatřuje **skutečnou škodu** vedle běžných případů zničení, ztráty, poškození či zmenšení majetku např. i

- ve ztrátě podzemní vody či ve zhoršení jakosti vody (R 2/87),
- snížení hodnoty vinice způsobené poprašováním sousedních pozemků nevhodným hnojivem (S IV, str. 628),
- ve zmenšení dosavadní výtěžné činnosti a dosavadního výtěžku (Váž. 9353) či vůbec schopnosti pracovat (R 90/56),
- ve zvýšených nákladech vynaložených na dosažení pracovního výsledku, např. vyplacením přesčasových příplatků zaměstnancům (R 22/92),
- v hodnotě spotřebovaných PHM při neoprávněném užití cizího vozidla (R 28/77),

Skutečná škoda - 2

- ve zvýšených nákladech vynaložených na nájem automobilu v důsledku poškození vlastního automobilu (7/92),
- v nákladech spojených s provozem zemědělského podniku vznikajících nezletilému pro jeho neschopnost obstarat obdělávání pozemků vlastními silami, usmrtil-li škůdce jeho otce, který tyto práce dosud obstaral sám (R 209/50)
- ve ztrátě zákazníků (Váž. 10 153 a 11 033),
- v zatížení zboží dodaného s prodlením vyšším clem oproti clu platnému v den, kdy mělo být plněno (Váž. 13 727)

Skutečná škoda - 3

Z toho tedy plyne, že

- skutečnou škodou není jen škoda na věci, nýbrž i **škoda na majetkových právech a jiných hodnotách** (např. došlo-li k jejich promlčení či ztrátě pro nečinnost toho, kdo měl povinnost starat se o jejich udržení)

Skutečná škoda – 4

- Účelnost vynaložených nákladů je třeba při vzniku škody posuzovat se zřetelem ke konkrétní situaci, v níž se poškozený ocitl, a k individuálním okolnostem případu.
- V minulosti bylo rozhodnuto, že **spropitné**, které poškozený dával zdravotnickému personálu při svém léčení, **nepředstavuje škodu**, kterou je škůdce povinen hradit (R 56/52). Toto hledisko lze jako zásadu držet i nadále, lze z ní však pro zvlášť odůvodněné případy připustit výjimky.

(Právní rádce 12/2007, str. 8)

PRÁVNÍ ASPEKTY

UŠLÝ ZISK

(TO, CO POŠKOZENÉMU UŠLO,
TO CO BY POŠKOZENÝ NABYL ZA NORMÁLNÍHO CHODU
VĚCÍ NEBÝT ŠKODNÉ UDÁLOSTI,
CO POŠKOZENÝ MŮŽE OČEKÁVAT PŘI PRAVIDELNÉM
BĚHU VĚCÍ)

Nebere se v úvahu planá naděje, ale naděje
odůvodněná, resp. **vysoká pravděpodobnost**, že by
zisku – nebýt škodné události – bylo dosaženo

Např.: ušlý medový výnos
zničený výrobní prostředek

Ušlý zisk - 1

- Je na poškozeném, aby **prokázal**, že mu zisk ušel, a v jaké výši. Důkaz o existenci ušlého zisku musí být jednoznačný, nelze jej opřít o spekulativní úvahu
- *(Odcizí-li někdo peníze muži jdoucím do kasina, nemůže se poškozený domáhat náhrady ušlého zisku s argumentem, že mít hotovost, vyhrál by v ruletě)*
- Předválečná judikatura dospěla k závěru, že usmrcení dítěte nezakládá právo rodičů na ušlý zisk rovnající se podpoře, kterou by dítě v dospělosti ze svého výdělku rodičům snad poskytovalo

Ušlý zisk - 2

- Podle závěrů judikatury „musí být zjištěna pravděpodobná výše ušlého zisku blížící se podle běžného uvažování jistotě“.

PRÁVNÍ ASPEKTY

- **obsah náhrady škody** (*majetková, nemajetková, přímá, nepřímá, skutečná či ušlý zisk, mimořádná, nepředvídatelná, cena zvláštní obliby apod.*)
- **rozsah náhrady škody** (*do jaké výše se hradí*)
- **způsob náhrady škody** (*v penězích, uvedení do původního stavu*)
- vznik škody – prevence
- nemajetkové újmy (*hrazeny nejsou, jejich odčinění se podrobuje zvláštnímu režimu*)
- odpovědnost za škodu
- důkazní břemeno (důkaz zproštění)
- **příčinná souvislost**
- určení výše škody v době poškození
- promlčení, prekluze

Členění škod

Škodu lze dělit také na

- a) škodu osobní (bolestné, náhrada za ztížení společenského uplatnění)
- b) škodu majetkovou (např. škoda na vnesených nebo odložených věcech)

nebo na

- a) smluvní (závazková) – např. z kupní smlouvy
- b) mimosmluvní (deliktní, mimozávazková) – porušení právní povinnosti vyplývající přímo z právních předpisů - zákonů

- Škoda musí vzniknout, nestačí pouhá vědomost o tom, že škoda v budoucnu vznikne.
- Pouhé domáhání se náhrady škody ještě neznamenaá, že škoda vznikla.

- Otázka náhrady škody je **otázkou důkazní**
- Hledisko časové souvislosti mezi porušením právní povinnosti škůdce a skutkovou událostí není samo o sobě rozhodující, ale **věcná souvislost příčiny a důsledku je rozhodující**
- **Pouhý výpočet není důkazem**

- Sledujeme-li sled příčinné souvislosti, dojdeme k odpovědnosti. Mezi příčinou a následkem je docela možná asymetrická nepřiměřenost.
- Škoda se musí jevit jako následek předcházející příčiny.
- Musí se prokázat **příčinná souvislost**, **kauzální nexus.**
- Posuzovaná příčina musí být jednou z více příčin vedoucích ke škodě.
- Příčinná souvislost není záležitost právní, ale jde o skutkovou záležitost.

Princip výpočtu škody

= **princip difference 2 stavů**

Požadavek na průhlednost a proveditelnost.

Konstrukce jednotlivých druhů škod

Odškodnění, náhrady škod a újmy je třeba používat:

- **kumulativně** (součet jednotlivých položek)
- **selektivně** (do ocenění jdou jen příslušné položky)
- **alternativně** (je více kalkulačních možností, zvolit ale jen jednu)

Při určení výše škody na věci se vychází z **ceny v době poškození**, nikoliv v době, kdy je nárok uplatněn nebo kdy je náhrada poskytnuta.

Místně obvyklé náklady a ceny dřeva (význam podnikového účetnictví pro kalkulace odškodnění a náhrady škody).

Pro malé podniky či malé plochy =

jen specifické kalkulace (v zahraničí mají přednost oproti obsahu účetnictví)

Nejsou-li stanoveny způsoby jak škodu vyčíslit, určí se odhadem.

- Na náhradě škody by neměl poškozený profitovat.

PROMLČENÍ - 1

Promlčení

znamena zánik vymahatelnosti určitého oprávnění. Promlčením právo nezaniká, ale nebylo-li v době zákonem stanovené vykonáno, tj. uplatněno u soudu, nemůže být věřiteli přiznáno, jestliže se dlužník dovolává, že je promlčeno.

Promlčení přichází v úvahu pouze v případech, kdy nedošlo k zániku práva (prekluze)

PROMLČENÍ - 2

- Promlčují se zásadně všechna majetková práva s výjimkou práva vlastnického.
- **Nepromlčují se** rovněž
 - práva z vkladů na vkladních knížkách nebo na jiných formách vkladů a běžných účtech, pokud vkladový vztah trvá a
 - osobní práva, např. právo na ochranu osobnosti občana

PROMLČENÍ - 3

- Promlčení je vázáno na uplynutí stanovené doby, resp. lhůty.
- **Obecná promlčecí doba podle ObčZ je tříletá** (subjektivní doba = 2 roky, objektivní doba = 3 roky) a začíná běžet ode dne, kdy právo mohlo být vykonáno poprvé, tj. kdy nárok mohl být poprvé uplatněn u soudu.
- Vzhledem k zvláštní povaze některých práv je pro ně stanovena zvláštní promlčecí lhůta (kratší nebo delší) nebo je přesněji určen počátek promlčení doby.

PROMLČENÍ - 4

- V právních vztazích upravených obchodním zákoníkem (ObchZ) činí promlčecí doba 4 roky, nestanoví-li zákon pro jednotlivá práva jinak.

Poznámka:

Podle trestního zákoníku zaniká trestnost uplynutím promlčecí doby, jež činí 20 let.

PROMLČENÍ

Právo se promlčí, jestliže nebylo vykonáno v době v tomto zákoně stanovené (§ 100 odst. 1 ObčZ).

Právo na náhradu škody se promlčí za 2 roky ode dne, kdy se poškozený **dozví o škodě** a o tom, **kdo za ni zodpovídá** (§ 106 odst. 1 ObčZ)

Pojem „**dozví se o škodě**“ vyžaduje vědomost o druhu a rozsahu škody a to tak určitou, aby poškozený mohl svůj nárok uplatnit u soudu.

Den škodné události

Den vzniku škody

Poškozený se dozví o výši škody

Poškozený se dozví o tom, jehož činností byla způsobena škoda

Nárok na požadované plnění zaniká, avšak právo na toto plnění nadále trvá.

PREKLUZE - 1

Prekluze

je jedním ze způsobů **zániku práva**, k němuž v tomto případě dochází, nebylo-li právo uplatněno v zákonem stanovené lhůtě.

Tuto lhůtu nazýváme **lhůtou prekluzivní** neboli propadnou.

PREKLUZE - 2

- Prekluzivní lhůty jsou zpravidla kratší než lhůty promlčecí a jsou stanoveny zejména pro uplatnění práv z odpovědnosti za vady.
- **Zákon zpravidla upozorňuje** na to, že nebudou-li práva v prekluzivní lhůtě náležitě uplatněna, zaniknou.

Příklady prekluzivních lhůt - 1

- náhrada škod způsobených zvěří - do 20 dnů po 30.6. (zákon č. 449/2001 Sb., o myslivosti)
- jednorázová náhrada za majetkovou újmu vzniklou nebo omezení užívání nemovitosti - do 6 měsíců ode dne, kdy se o tom vlastník dozvěděl (energetický zákon č. 458/2000)

Příklady prekluzivních lhůt - 2

- finanční náhrady za ztížení zemědělského nebo lesního hospodaření - do 3 měsíců od skončení kalendářního roku, v němž újma vznikla nebo trvala (zákon č. 218/2004 Sb., kterým se mění zákon č. 114/1992 Sb., o ochraně přírody a krajiny)
- škoda na lesních porostech - do 15 dnů ode dne, kdy se poškozený o škodě dozvěděl, nejpozději však do 6 měsíců ode dne, kdy ke škodě došlo (zákon č. 115/2000 Sb., o poskytování náhrad škod způsobených vybranými zvláště chráněnými živočichy)

Rozsah škody způsobené majetkovým trestným činem

Formální znaky příslušné skutkové podstaty majetkového trestného činu podle kategorií škody **z hlediska trestního práva** (§ 89 odst. 11 trest. zákona):

- Škoda nikoli nepatrná - 5 000 Kč
- Nikoli malá škoda - 25 000 Kč
- Větší škoda - 50 000 Kč
- Značná škoda - 500 000 Kč
- Škoda velkého rozsahu - 5 000 000 Kč

(viz např. LesZ § 55 odst. 1)

Poznámka:

Od vstupu v účinnost zákona č. 265/2001 Sb. (od 1.1.2002) již není výše škody v TZ navázána na minimální mzdu

Těchto částek se užíje obdobně pro učení výše prospěchu, nákladů k odstranění následků poškození životního prostředí a hodnoty věci nebo jiné majetkové hodnoty.

Rozsah škody způsobené majetkovým trestným činem

Při stanovení výše škody se vychází z ceny, za kterou se **věc**, která byla předmětem útoku, v době a v místě činu obvykle prodává.

Nelze-li takto výši škody zjistit, vychází se z účelně vynaložených nákladů na obstarání stejné nebo obdobné věci nebo uvedení v předešlý stav.

Věcí se rozumí ovladatelná přírodní síla.

ÚJMA

Pojem „újma“ v právním řádu ani v judikatuře definován není.

Definovány jsou pouze některé zvláštní typy újmy, zejména ekologická újma.

Jinak používá náš právní řád pojem „újma“ bez jakéhokoliv upřesnění, pouze (v některých případech) rozlišuje mezi újmou majetkovou (např. § 87 zákona č. 254/2001 Sb., vodního zákona) a nemajetkovou (např. občanský zákoník v § 13, odst. 2).

Majetková újma bývá hrazena v penězích

Nemajetková újma pak v penězích být hrazena může, ovšem nemusí (náhrada má zpravidla formu přiměřeného zadostiučinění, které může být realizováno jak platbou, tak omluvou, zveřejněním rozsudku apod., zvláštní pravidla platí pro náhradu ekologické újmy).

Pro obecné vymezení pojmu „škoda“ bývá v tuzemské právní praxi nejčastěji (a dlouhodobě) využíváno a citováno stanovisko publikované ve „Sbírce soudních rozhodnutí a stanovisek“ pod č. 55/1971.

Podle něj se škoda (jako kategorie občanského práva) chápe jako újma, která nastala nebo se projevuje **v majetkové sféře poškozeného a je objektivně vyjádřitelná všeobecným ekvivalentem, tj. penězi** a je tedy, pokud nedochází k naturální restituci (uvedení do původního stavu), napravitelná poskytnutím majetkového plnění, především poskytnutím peněz.

Vzájemný vztah újmy a škody

Pojem „újma“ je nadřazen pojmu „škoda“, neboť jde o pojem širší a obecnější, zahrnující jak újmu nemajetkovou (např. újmu na cti určité osoby), tak újmu majetkovou.

Charakter nemajetkové újmy má i ekologická újma podle zákona č. 17/1992 Sb., o životním prostředí

(§ 10 - „ztráta nebo oslabení přirozených funkcí ekosystémů, vznikající poškozením jejich složek nebo narušením vnitřních vazeb a procesů v důsledku lidské činnosti.“)

Vzájemný vztah újmy a škody

Majetková újma je v zásadě synonymem pro pojem škoda.

Má-li újma podobu újmy majetkové, jde o škodu.

Ta se pak projevuje buď jako škoda skutečná (to je to „zhoršení stávajícího stavu věcí“) nebo jako ušlý zisk (to pokrývá i ono „zlepšení stávajícího stavu věcí, ovšem v menším rozsahu, než by bylo možné rozumně očekávat v případě, že by se určitá událost nestala“).

NÁHRADA ÚJMY Z OMEZENÉHO HOSPODAŘENÍ

z omezení vlastnických práv,
z omezeného výnosu nebo jiného užitku,
z omezeného užívání

- poskytování náhrad zvýšených nákladů vzniklých z omezeného způsobu hospodaření určeného plánem, osnovou nebo rozhodnutím OSSL o zařazení lesa do kategorie lesů zvláštního určení - § 3
- poskytování náhrad vzniklých z plnění opatření uložených orgány státní správy lesů ve prospěch účelového hospodaření v lesích ochranných nebo v lesích zvláštního určení - § 4
- hospodárně vynaložené náklady na uložené opatření v Kč
- náklady, které by byly vynaloženy při obvyklém hospodaření v lese hospodářském v Kč

(Vyhláška MZe č. 80/1996)

„zásahy při obvyklém hospodaření v lesích podle platného lesního hospodářského plánu (§ 49 odst. 3 zákona ČNR č. 114/1992 Sb.)

Obvyklý způsob hospodaření – zajišťuje ekonomickou a ekologickou výkonnost lesa

Související legislativa

- **Vyhláška č. 55/1999 Sb.**, o způsobu výpočtu výše újmy nebo škody způsobené na lesích (*účinnost od 30.3.1999*)
- Zákon č. 151/2000 Sb., **o telekomunikacích** a o změně dalších zákonů (*účinnost od 1.7.2000*)
- Zákon č. 458/2000 Sb., o podmínkách podnikání a o výkonu státní správy v energetických odvětvích a o změně některých zákonů (**energetický zákon**)

- Újma z aprobovaného chování orgánů státní správy

Vyhláška MZe č. 55/1999 Sb.

o způsobu výpočtu výše újmy nebo škody
způsobené na lesích
(škodní vyhláška)



MINISTERSTVO ŠKOLSTVÍ,
MLÁDEŽE A TĚLOVÝCHOVY



OP Vzdělávání
pro konkurenceschopnost

INVESTICE DO ROZVOJE VZDĚLÁVÁNÍ

§ 1

Předmět úpravy

1) Tato vyhláška stanoví způsob výpočtu výše újmy nebo škody (dále jen „škoda“), které vznikají

a) na lesním pozemku v důsledku

1. trvalého odnětí nebo trvalého omezení plnění dřevoprodukční funkce lesa (dále jen „produkční funkce“),
2. dočasného odnětí nebo dočasného omezení plnění produkční funkce,
3. trvalého poškození plnění produkční funkce,
4. dočasného poškození plnění produkční funkce

§ 1

Předmět úpravy

b) na lesním porostu v důsledku

1. zničení lesního porostu,
2. předčasného smýcení lesního porostu,
3. snížení přírůstu lesního porostu,
4. snížení produkce lesního porostu,
5. snížení kvality lesního porostu,
6. krádež dřevní hmoty na pni,

c) z mimořádných a nákladově náročnějších opatření při hospodaření v lesích.

§ 1

Předmět úpravy

- (2) Vyhláška se nevztahuje na výpočet výše škod na objektech a zařízeních sloužících lesnímu hospodářství.
- (3) Výše škod na produktech s výjimkou dřeva, na vánočních stromcích z plantáží vánočních stromků, na sadebním materiálu lesních dřevin, na porostech semenných plantáží a jejich produkci, na vyrobených sortimentech surového dříví apod. se zjistí podle zvláštního předpisu.¹⁾

§ 2

- (1) Celková škoda se vypočítá jako součet jednotlivých škod.
- (2) Výše jednotlivých škod se pro účely této vyhlášky zjistí pomocí dále uvedených vzorců a výsledek se zaokrouhlí na celé koruny nahoru.

§ 2

(3) Tabulkové hodnoty lesního porostu ve věku a (dále jen „**Thlp_a**“) pro účely této vyhlášky se pro zakmenění 1,0 podle skupin lesních dřevin, bonit a věku porostu zjistí podle přílohy č. 1.

Hodnoty lesního porostu ve věku a (dále jen „**Hlp_a**“) v jednotlivých vzorcích se vypočtou vynásobením **Thlp_a** hodnotou aktuálního zakmenění lesního porostu, případně se upraví přírážkou a srážkami podle přílohy č. 2 se zdůvodněním a vynásobí se plochou skupiny dřevin v m², na které k poškození došlo.

§ 2

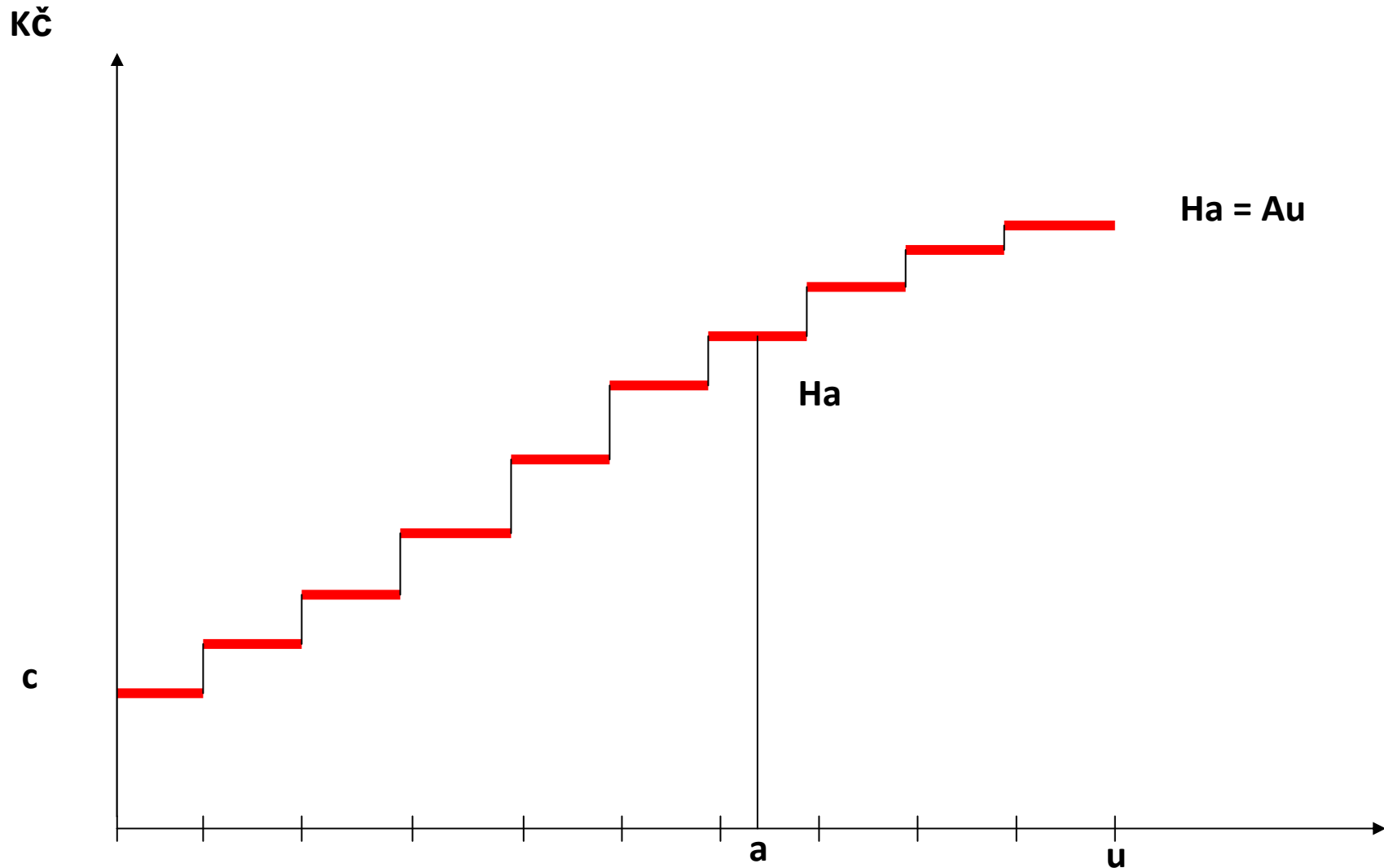
- (4) Jednotlivé lesní dřeviny jsou sdruženy do vymezených skupin dřevin podle přílohy č. 3.
- (5) Údaje o souborech lesních typů, zastoupení dřevin v lesním porostu (porostní skupině), o jejich věku, bonitách, a zakmenění se zjistí z lesního hospodářského plánu nebo lesní hospodářské osnovy²⁾ nebo z oblastních plánů rozvoje lesů³⁾ a **ověří se, popřípadě upraví podle skutečného stavu.**

§ 2

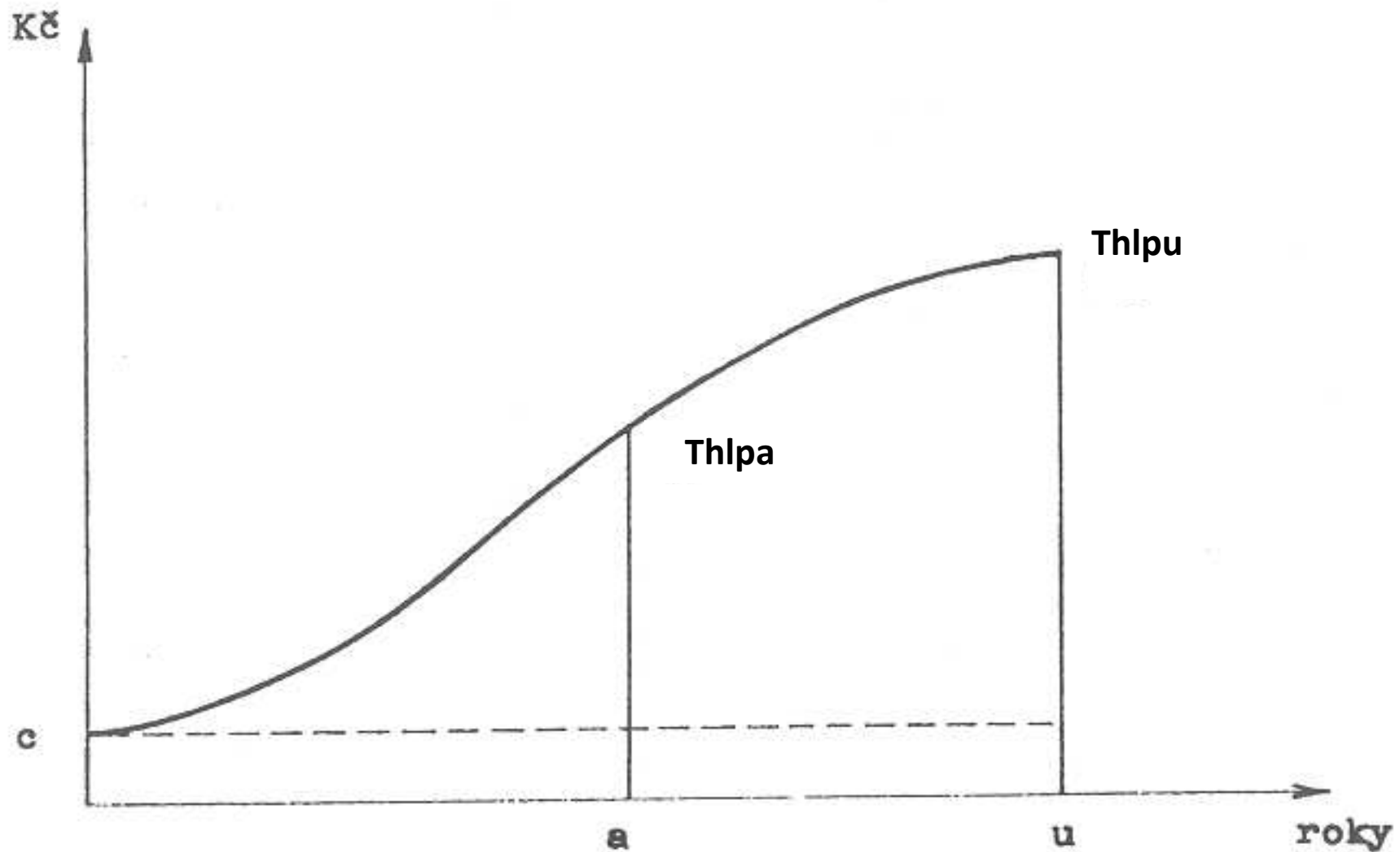
(6) Obmýtí se přebírá z lesního hospodářského plánu nebo lesní hospodářské osnovy²⁾.

Je-li skutečný věk skupiny dřevin v porostu (porostní skupině) nebo obmýtí vyšší než maximální obmýtí skupiny dřevin uvedené v příloze č. 3, použijí se maximální hodnoty této přílohy.

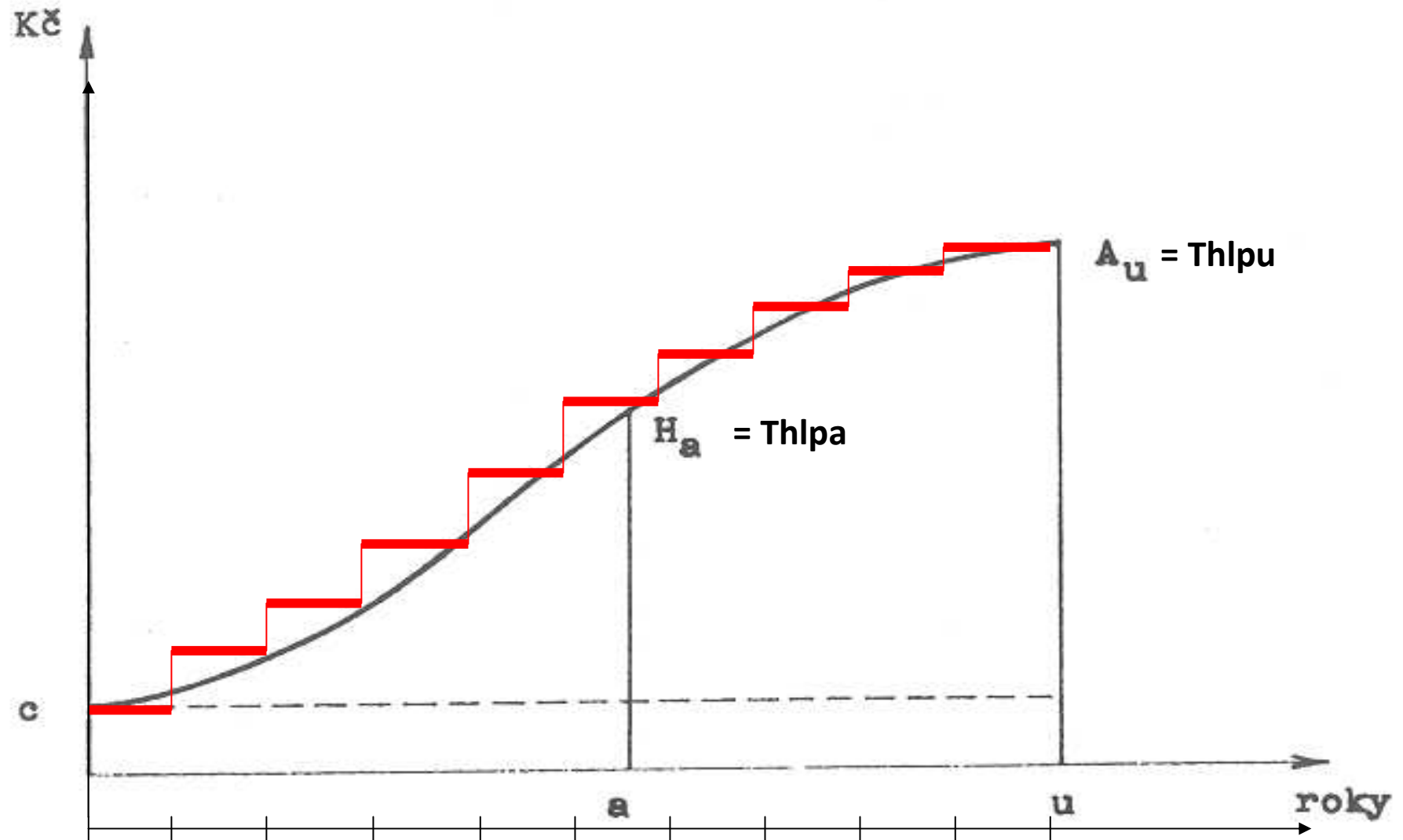
Průběh hodnot **Ha** v oceňovacím předpise (s použitím věkových hodnotových faktorů)



Průběh hodnot Th_{lpa} ve škodní vyhlášce (s použitím polynomu $y = ax^0 + bx^1 + cx^2 + dx^3 + ex^4$)



Průběh hodnot Th_{1p} a H_a



ČÁST DRUHÁ VÝPOČET VÝŠE ŠKOD

HLAVA 1

VÝPOČET VÝŠE ŠKOD NA **LESNÍM POZEMKU**



INVESTICE DO ROZVOJE VZDĚLÁVÁNÍ

§ 3

Škoda z trvalého odnětí nebo trvalého omezení plnění produkční funkce

Škoda z trvalého odnětí nebo trvalého omezení plnění produkční funkce se jednorázově vypočte podle vzorce

$$S_1 = \frac{r \cdot (1 - K)}{0,02},$$

kde

S_1 = škoda z trvalého odnětí nebo omezení plnění produkční funkce,

§ 3

Škoda z trvalého odnětí nebo trvalého omezení plnění produkční funkce

r = celková upravená potenciální renta z lesa, která se zjistí jako vážený aritmetický průměr podle upravených potenciálních rent z lesa plošně převládajících souborů lesních typů v nejnižší užitě jednotce prostorového rozdělení lesa, uvedených pro jednotlivé soubory lesních typů v příloze č. 4,

K = koeficient rozsahu omezení, který se určí jako podíl omezeného plnění produkční funkce lesa a obvyklého plnění produkční funkce lesa.

ODNĚTÍ A OMEZENÍ (§ 15 LesZ)

ODNĚTÍ POZEMKŮ

plnění funkcí (dále jen „odnětí“)
je uvolnění těchto pozemků pro **jiné využití**

OMEZENÍ VYUŽÍVÁNÍ POZEMKŮ

pro plnění funkcí lesa (dále jen „omezení“)
je stav, kdy na dotčených pozemcích **nemohou být plněny některé funkce lesa v obvyklém rozsahu** (§ 15 odst. 1 lesního zákona)

Odnětí nebo omezení může být trvalé nebo dočasné.

Trvalým se rozumí trvalá změna využití pozemků, dočasným se pozemek uvolňuje pro jiné účely na dobu uvedenou v rozhodnutí (§ 13 odst. 1).

Listina základních práv a svobod (článek 11 odst. 4)

Občanský zákoník (§ 128 odst. 2)

Zákon o vyvlastnění č. 184/2006 Sb.)

Speciální zákony:

Zákon č. 289/1995 Sb. (lesní zákon)

Zákon č. 114/1992 Sb, o ochraně přírody a krajiny.

Zákon č. 183/2006 Sb., o územním plánování a stavebním řádu (stavební zákon)

Odnětí pozemků – obecné zásady

(2) Odnětí nebo omezení pro nové stavby pro rekreaci na PUPFL musí být v souladu se schválenou **územně plánovací dokumentací**

V lesích ochranných a v lesích zvláštního určení nesmí nové stavby narušit plnění funkcí, pro které byly tyto lesy vyhlášeny za lesy ochranné nebo za lesy zvláštního určení.

Odnětí pozemků – obecné zásady

(3) **Bez odnětí** lze na PUPFL umístit:

a) signály, stabilizační kameny a jiné značky pro geodetické účely, stožáry nadzemních vedení, vstupní šachty podzemního vedení, pokud v jednotlivých případech nejde o plochu větší než 30 m²

b) Přečerpávací stanice, vrty a studny, stanice nadzemního nebo podzemního vedení, zařízení a stanice sloužící monitorování životního prostředí a větrní jámy, pokud v jednotlivých případech nejde o plochu větší než 55 m²

Řízení o odnětí nebo o omezení

- Žádost podává OSSL ten, v jehož zájmu má k odnětí nebo omezení dojít
- Ministerstvo stanoví právním předpisem náležitosti žádosti o odnětí nebo o omezení a podrobnosti o ochraně pozemků určených k plnění funkcí lesa.

Vyhláška č. 77/1996 Sb., o náležitostech žádosti o odnětí nebo omezení a podrobnostech o ochraně PUPFL

- Žádost o odnětí nebo omezení PUPFL (dále jen „zábor“) obsahuje

.....

f) komplexní výpočet náhrad škod na lesních porostech a předpoklad zvýšených provozních nákladů

g) výpočet poplatku za odnětí

.....

Poplatek za odnětí (§ 17 LesZ)

Výši poplatku stanoví podle přílohy k lesnímu zákonu OSSL v rozhodnutí

Poplatek se nepředepisuje, jde-li o odnětí pro

- a) stavby sloužící hospodaření v lese,
- b) výstavbu objektů a zařízení potřebných pro čištění odpadních vod,
- c) výstavbu objektů a zařízení potřebných pro jímání a výrobu pitné vody.

Z poplatku připadá **40 % obci**, v jejímž katastrálním území došlo k odnětí a **60 % Státnímu fondu životního prostředí**.

Poplatek, který je příjmem obce, může být použit jen pro zlepšení životního prostředí v obci nebo pro zachování lesa.

Zaplacením poplatku zůstává nedotčena povinnost žadatele nahradit vlastníku lesa vzniklou újmu.

Splatnost poplatku

Poplatek za trvalé odnětí = jednorázově

Poplatek za dočasné odnětí = každoročně podle sazby stanovené pro první poplatek

Nebyl-li poplatek zaplacen v plné výši nejpozději v den jeho splatnosti \Rightarrow žadatel je povinen zaplatit za každý den prodlení penále ve výši 0,1 % z nezaplacené částky

Výnos z úroků nebo penále převede finanční orgán příjemcům poplatku

Výpočet poplatku za odnětí (Kč.ha⁻¹)

(příloha k zákonu č. 289/1995 Sb.)

I. Výpočet poplatku za dočasné odnětí

Výše ročního poplatku

$$OLP = PP \cdot CD \cdot F$$

II. Výpočet poplatku za trvalé odnětí

(se vypočte jako kapitálová hodnota ročního odvodu při použití úrokové míry 2 %)

$$OLP = \frac{PP \cdot CD \cdot f}{0,02}$$

kde

PP - průměrná roční potenciální produkce lesů ČR (6,3 m³.ha⁻¹)

CD - průměrná cena dřeva na odvozním místě v Kč za m³

f - **faktor ekologické váhy lesa** (hodnota se odečte z tabulky)
(1,4 = les hospodářský, 5,0 = PHO I, 1.zóna NP, lesy v ÚSES)

Průměrná cena dřeva na OM

- Průměrná cena dřeva **na odvozním místě** se stanoví z dosažených realizačních cen po odečtení nákladů na výrobu a přiblížení na odvozní místo.
- Tuto průměrnou cenu dřeva stanoví a vyhlašuje každoročně ministerstvo (Věstník Ministerstva zemědělství ČR)

Tabulka průměrných cen dřeva na pni

Skutečnost roku	Vyhlášení pro rok	Cena v Kč/m³
1995	1996	810
1996	1997	800
1997	1998	837
1998	1999	1 009
1999	2000	1 055
2000	2001	1 046
2001	2002	1 021
2002	2003	891
2003	2004	814
2004	2005	775
2005	2006	822
2006	2007	919
2007	2008	926
2008	2009	693
2009	2010	535

- **Průměrná cena surového dřeva** pro účely výpočtu poplatku za odnětí lesních pozemků podle přílohy k zákonu č. 289/1996 Sb. (§ 49 odst. 3 písm. e) lesního zákona)
- Jedná se o průměrnou cenu dřeva na lokalitě P bez DPH, která se stanoví z dosažených realizačních cen (státní statistický výkaz Ceny Les 1-12, resp. od roku 2007 výkaz Ceny Les 1-04) po odečtení průměrných nákladů na výrobu a přiblížení na odvozní místo (údaje ze Zelené zprávy).

§ 4

Škoda z dočasného odnětí nebo dočasného omezení produkční funkce

Škoda z dočasného odnětí nebo dočasného omezení plnění produkční funkce lesa se vypočte podle vzorce

$$S_2 = r \cdot (1 - K),$$

kde

S_2 = roční škoda z dočasného odnětí nebo dočasného omezení plnění produkční funkce,

§ 4

Škoda z dočasného odnětí nebo dočasného omezení produkční funkce

r = celková upravená potenciální renta z lesa, která se zjistí jako vážený aritmetický průměr podle upravených potenciálních rent z lesa plošně převládajících souborů lesních typů v nejnižší užitě jednotce prostorového rozdělení lesa, uvedených pro jednotlivé soubory lesních typů v příloze č. 4,

K = koeficient rozsahu omezení, který se určí jako podíl omezeného plnění produkční funkce lesa a obvyklého plnění produkční funkce lesa.

Koeficient rozsahu omezení

$$K = \frac{\text{OMEZENÉ plnění produkční funkce lesa (snížení až na 0 \%)}{\text{OBVYKLÉ plnění produkční funkce lesa (100 \%)}}$$

Náhrada (majetkové) újmy z omezení:

- daných ze zákona (normativní právní akt)
- v důsledku správního rozhodnutí vydaného na základě zákona (**individuální právní akt** nad rámec obecné ochrany)
 - rozsah
 - obsah

Diferenciace hospodaření – OPRL (zásady hosp.)

LHP – schvalování orgánem státní správy lesů

- na řízení se nevztahují obecné předpisy o správním řízení

Plány péče - v chráněných krajinných oblastech jako výchozí podklad pro LHP

§ 5

Škoda z trvalého poškození plnění produkční funkce

Škoda z trvalého poškození plnění produkční funkce se jednorázově vypočte podle vzorce

$$S_3 = \frac{r_{SLT1} - r_{SLT2}}{0,02},$$

kde

S_3 = škoda z trvalého poškození plnění produkční funkce,

§ 5

Škoda z trvalého poškození plnění produkční funkce

r_{SLT1} = celková upravená potenciální renta z lesa pro původní soubor lesních typů, která se zjistí jako vážený aritmetický průměr podle upravených potenciálních rent z lesa původních plošně převládajících souborů lesních typů v nejnižší užitě jednotce prostorového rozdělení lesa, uvedených pro jednotlivé soubory lesních typů v příloze č.4,

r_{SLT2} = celková upravená potenciální renta z lesa pro změněný soubor lesních typů, která se zjistí jako vážený aritmetický průměr podle upravených potenciálních rent z lesa původních plošně převládajících souborů lesních typů v nejnižší užitě jednotce prostorového rozdělení lesa, uvedených pro jednotlivé soubory lesních typů v příloze č.4,

§ 6

Škoda z dočasného poškození plnění produkční funkce

Škoda z dočasného poškození produkční funkce se vypočte podle vzorce

$$S_4 = r_{SLT1} - r_{SLT2},$$

kde

S_4 = roční škoda z dočasného poškození plnění produkční funkce,

§ 6

Škoda z dočasného poškození plnění produkční funkce

r_{SLT1} = celková upravená potenciální renta z lesa pro původní soubor lesních typů, která se zjistí jako vážený aritmetický průměr podle upravených potenciálních rent z lesa původních plošně převládajících souborů lesních typů v nejnižší užitě jednotce prostorového rozdělení lesa, uvedených pro jednotlivé soubory lesních typů v příloze č.4,

r_{SLT2} = celková upravená potenciální renta z lesa pro změněný soubor lesních typů, která se zjistí jako vážený aritmetický průměr podle upravených potenciálních rent z lesa původních plošně převládajících souborů lesních typů v nejnižší užitě jednotce prostorového rozdělení lesa, uvedených pro jednotlivé soubory lesních typů v příloze č.4,

ČÁST DRUHÁ VÝPOČET VÝŠE ŠKOD

HLAVA 2 VÝPOČET VÝŠE ŠKOD NA **LESNÍM** **POROSTU**



INVESTICE DO ROZVOJE VZDĚLÁVÁNÍ

§ 7

Škoda z předčasného smýcení lesního porostu

Škoda z předčasného smýcení lesního porostu se vypočte podle vzorce

$$S_5 = Hlp_a \cdot Mn/100,$$

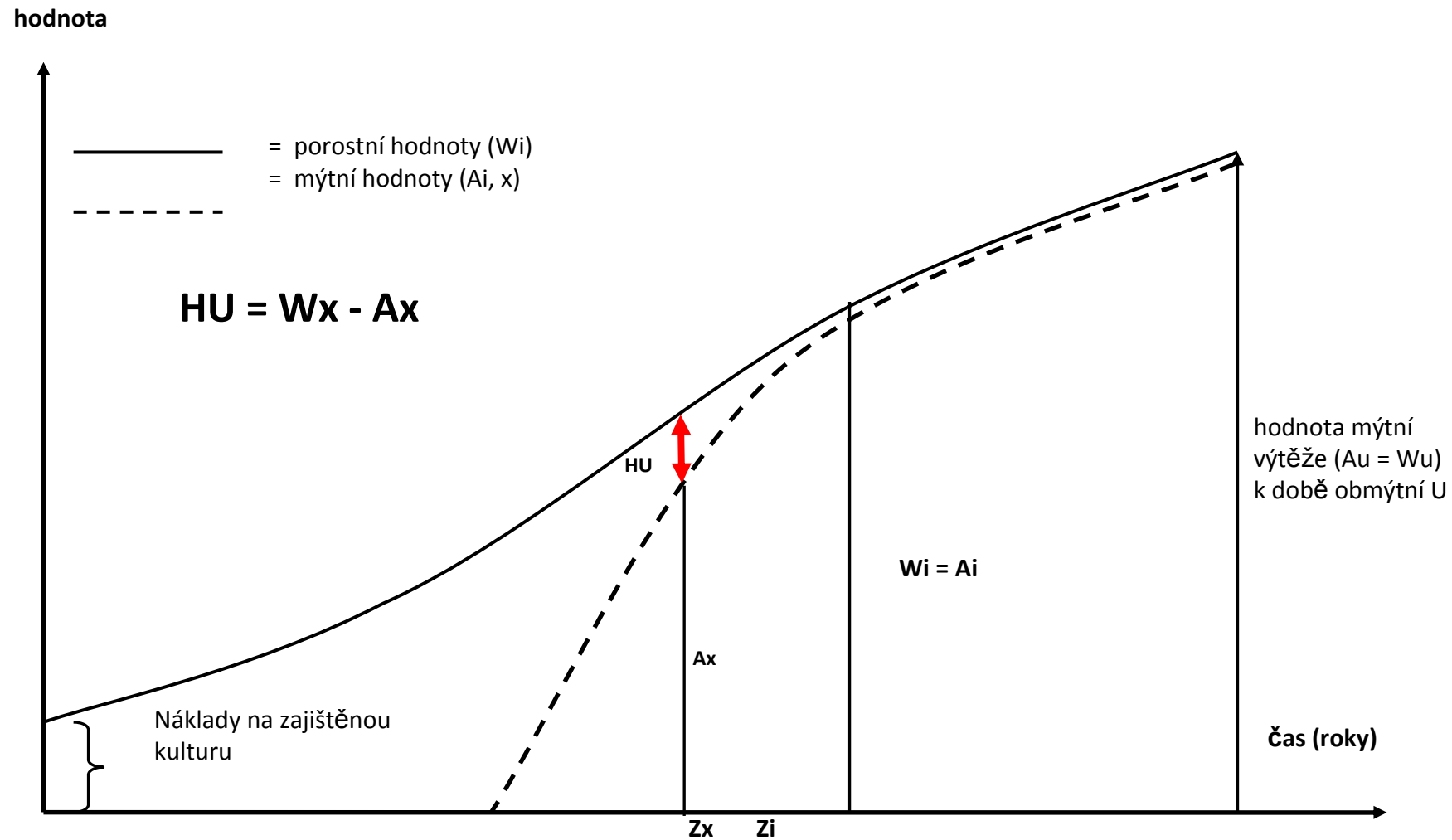
kde

S_5 = škoda z předčasného smýcení lesního porostu,

Hlp_a = hodnota lesního porostu v roce předčasného smýcení lesního porostu,

Mn = **procento mýtní nezralosti**, jehož hodnota se zjistí podle přílohy č. 5.

POROSTNÍ HODNOTA – MÝTNÍ HODNOTA – MÝTNÍ NEZRALOST



POROSTNÍ HODNOTA – MÝTNÍ HODNOTA – MÝTNÍ NEZRALOST

hodnota

— = porostní hodnoty (H_a)
- - - = mýtní hodnoty (A_a)

$$M_n = H_a - A_a$$

Náklady na zajištěnou kulturu

H_a

M_n

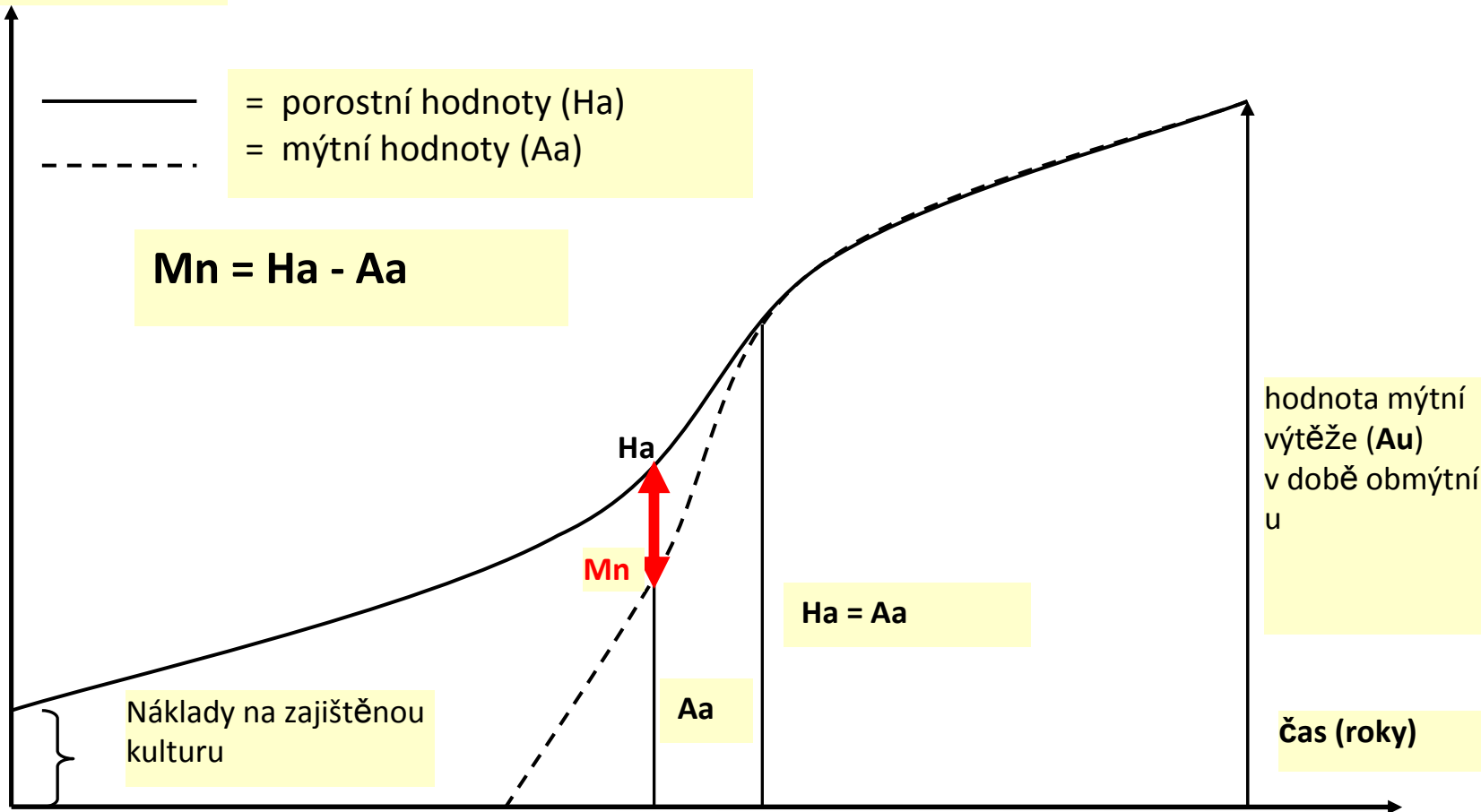
A_a

$$H_a = A_a$$

hodnota mýtní výtěžě (A_u)
v době obmýtní
u

čas (roky)

a



§ 8

Škoda za zničení lesního porostu

- (1) Škoda za zničení lesního porostu se jednorázově vypočte podle vzorce

$$S_6 = Hlp_a - A_a,$$

kde

S_6 = škoda za zničení lesního porostu,

Hlp_a = hodnota lesního porostu před zničením,

§ 8

Škoda ze zničení lesního porostu

A_a = hodnota mýtní výtěže, která se rovná rozdílu mezi výnosem z prodeje dříví a úplnými vlastními náklady na těžbu a soustředování dříví ze zničeného lesního porostu vypočtená podle vzorce

$$A_a = Hm \cdot (Cs - Tn),$$

kde

Hm = objem dřevní hmoty podle jednotlivých dřevin a sortimentů v m^3 ,

§ 8

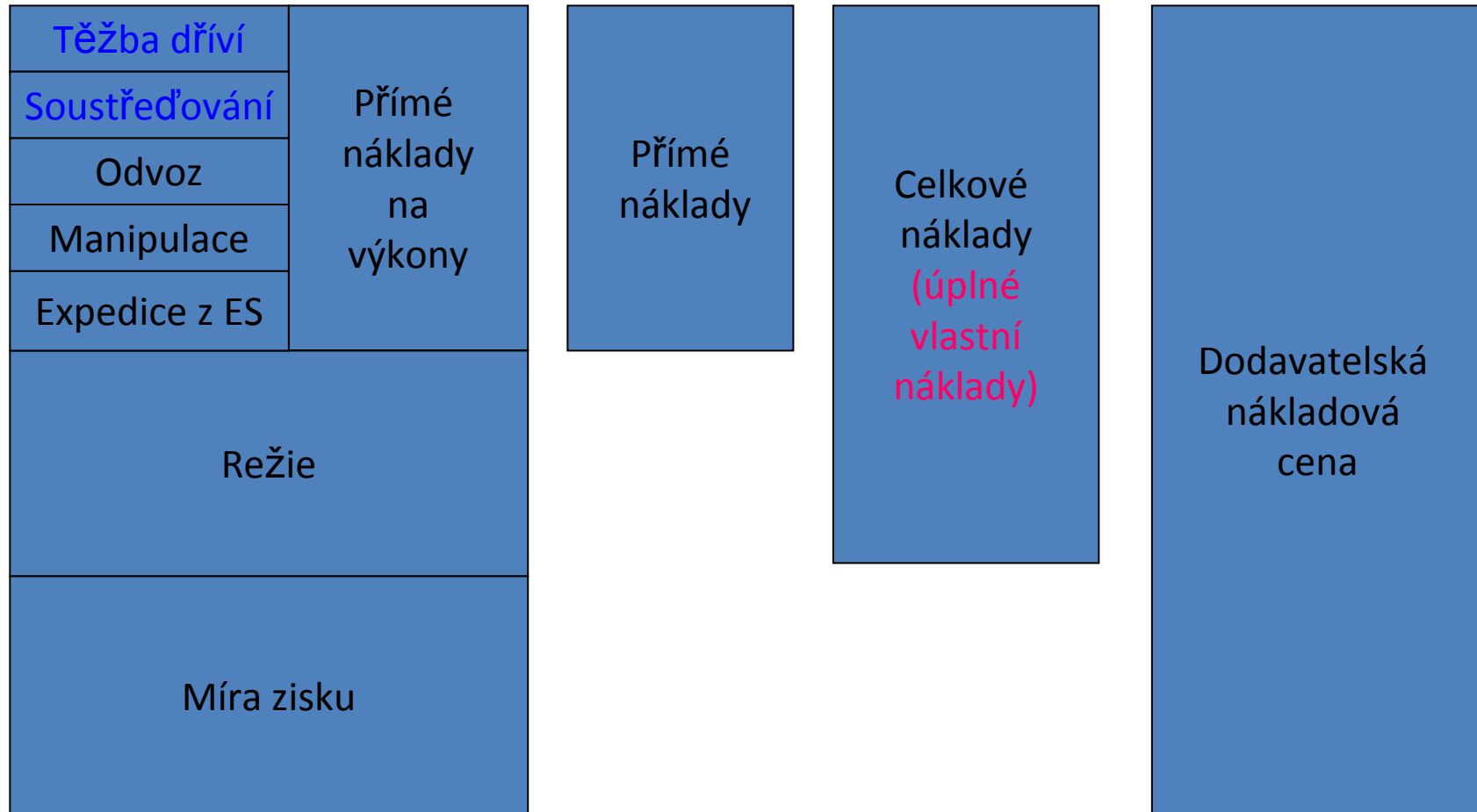
Škoda za zničení lesního porostu

C_s = cena surového dříví na odvozním místě v $Kč/m^3$, zjištěná podle zvláštního předpisu⁴⁾,

T_n = hospodárně vynaložené úplné vlastní náklady na těžbu a soustředování dříví po odvozní místo v $Kč/m^3$.

(2) Při výpočtu škody podle odstavce 1 se škoda z předčasného smýcení lesního porostu podle § 7 samostatně nevypočítává.

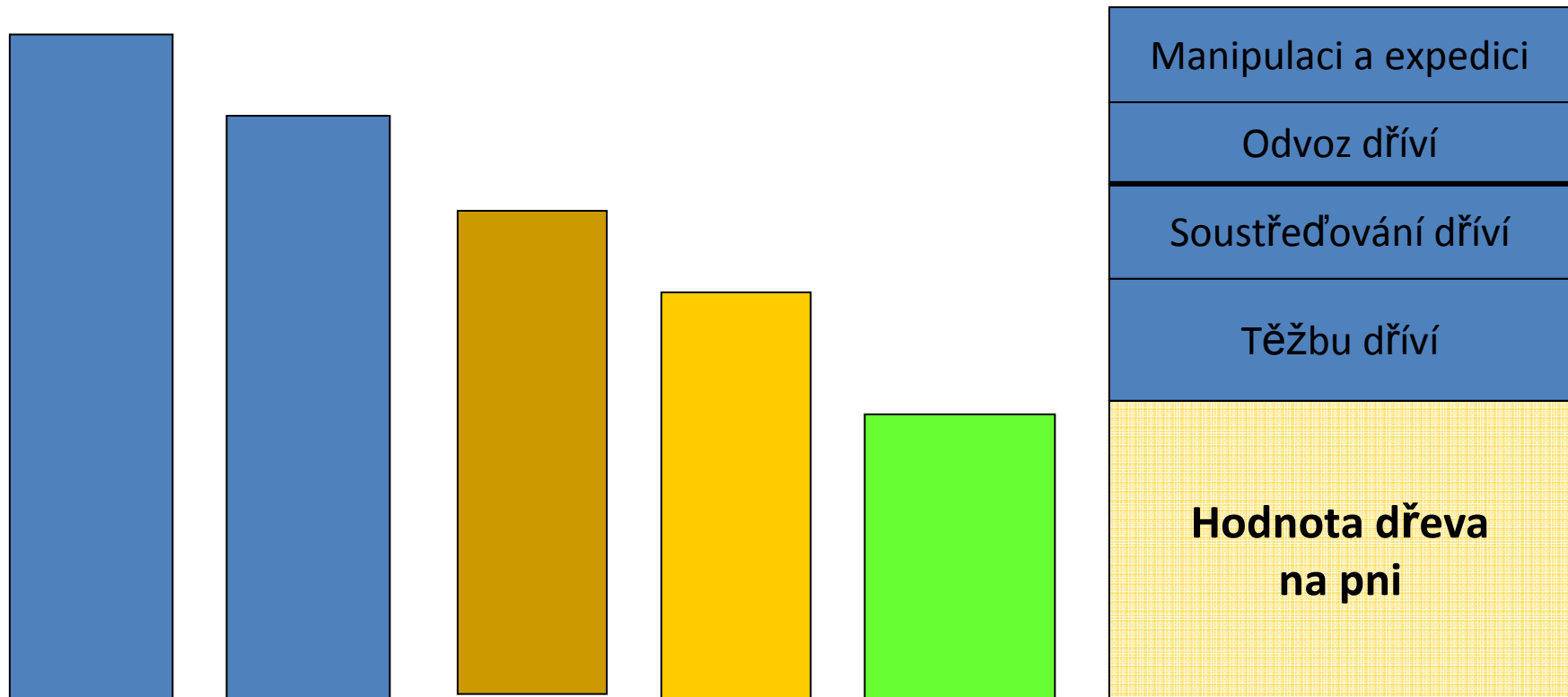
Schema tvorby nákladové ceny



Schema konstrukce ceny



Náklady vynaložené na:



Všeobecný kalkulační vzorec

1) přímý (jednicový) materiál

2) přímé (jednicové) mzdy

3) ostatní přímé (jednicové) náklady

4) výrobní (provozní) režie

Vlastní náklady výroby

5) správní režie

Vlastní náklady výkonu

6) odbytové náklady

Úplné vlastní náklady výkonu

7) zisk (ztráta)

Prodejní cena

§ 9

Škoda ze snížení přírůstu lesního porostu

- (1) Škoda ze snížení přírůstu pro lesní porosty do věku 5 let včetně se vypočte podle vzorce

$$S_{7.1.1} = Z \cdot (1 - K_1),$$

kde

$S_{7.1.1}$ = roční škoda ze snížení přírůstu pro lesní porosty do věku 5 let včetně,

§ 9

Škoda ze snížení přírůstu lesního porostu

Z = hodnota ročního přírůstu podle skupin dřevin, uvedená v příloze č. 6,

K_1 = koeficient vyjadřující poměr přírůstu poškozeného a zdravého lesního porostu.

§ 9

Škoda ze snížení přírůstu lesního porostu

(2) Škoda ze snížení přírůstu lesního porostu ve věku nad 5 let se vypočte podle vzorce

$$S_{7.1.2} = (Hlp_{a+1} - Hlp_a) \cdot (1 - K_1),$$

kde

$S_{7.1.2}$ = roční škoda ze snížení přírůstu lesního porostu ve věku nad 5 let,

§ 9

Škoda ze snížení přírůstu lesního porostu

Hlp_{a+1} = hodnota nepoškozeného lesního porostu **v následujícím roce po poškození** (bez uplatnění srážek dle stupňů poškození) zjištěná podle přílohy č. 1,

Hlp_a = hodnota nepoškozeného lesního porostu **v roce poškození** (bez uplatnění srážek dle stupňů poškození) zjištěná podle přílohy č. 1

K_1 = koeficient vyjadřující poměr přírůstu poškozeného a zdravého lesního porostu

§ 9

Škoda ze snížení přírůstu lesního porostu

(3) Pro škody působené imisemi je koeficient K1 uveden podle pásem ohrožení⁵⁾ a stupňů poškození v příloze č. 7.

V případě výpočtu výše škody pro více lesních porostů je možno postupovat tak, že se vytvoří soubory lesních typů podle skupin lesních dřevin, pásem ohrožení a stupňů poškození.

Pro takto vytvořené soubory lesních porostů se aritmetickým průměrem váženým plochou vypočte průměrná bonita, zakmenění, věk apod.

§ 9

Škoda ze snížení přírůstu lesního porostu

(4) Škoda ze snížení přírůstu lesního porostu v důsledku okusu zvěří nebo hospodářskými zvířaty se vypočte podle vzorce

$$S_{7.2} = Z \cdot K_2 \cdot Np/N,$$

kde

$S_{7.2}$ = roční škoda ze snížení přírůstu lesního porostu v důsledku okusu zvěří nebo hospodářskými zvířaty,

§ 9

Škoda ze snížení přírůstu lesního porostu

Z = hodnota ročního přírůstu podle skupin dřevin
uvedena v příloze č. 6,

K_2 = koeficient vyjadřující míru poškození podle
stupňů poškození, jehož hodnota se určí
podle přílohy č. 8,

N_p = počet poškozených sazenic, maximálně však 1,3
násobek minimálního počtu³⁾,

N = skutečný počet jedinců, maximálně do výše 1,3
násobku minimálního počtu⁶⁾.

§ 10

Škoda ze snížení produkce lesního porostu

- (1) Škoda ze snížení produkce lesního porostu v důsledku záměny dřevin se vypočte podle vzorce

$$S_8 = Hlp_{u1} / u_1 - Hlp_{u2} / u_2,$$

kde

S_8 = roční škoda ze snížení produkce lesního porostu v důsledku záměny dřevin,

§ 10

Škoda ze snížení produkce lesního porostu

Hlp_{u_1} / u_1 = hodnota průměrného mýtního přírůstku lesního porostu s cílovou skladbou dřevin (bez uplatnění srážek),

Hlp_{u_2} / u_2 = hodnota průměrného mýtního přírůstku lesního porostu se současnou (zaměněnou nebo náhradní) skladbou dřevin (bez uplatnění srážek).

(2) Srážku je možné uplatnit pouze v případě lesa nízkého.

§ 11

Škoda ze snížení kvality lesního porostu

- (1) Škoda ze snížení kvality lesního porostu způsobená mechanickým poškozením loupáním a ohryzem zvěří nebo přibližováním dříví apod. se uplatňuje za obmýtí pouze jednou na každém jednotlivém stromě a vypočte se podle vzorce

$$S_{3.1} = Hlp_u \cdot K_3 \cdot \frac{1}{1,02^n} \cdot Np/N ,$$

§ 11

Škoda ze snížení kvality lesního porostu

kde

$S_{3.1}$ = škoda ze snížení kvality lesního porostu způsobená mechanickým poškozením loupáním a ohryzem zvěří nebo přibližováním dříví apod.,

Hlp_u = hodnota lesního porostu ve věku u zjištěná podle přílohy č. 1 redukována předpokládaným zakmeněním ve věku u ,

K_3 = koeficient uvedený v příloze č. 9,

n = obmýtí u minus věk porostu a v době vzniku škody,

N_p = počet poškozených stromů,

N = počet stromů celkem.

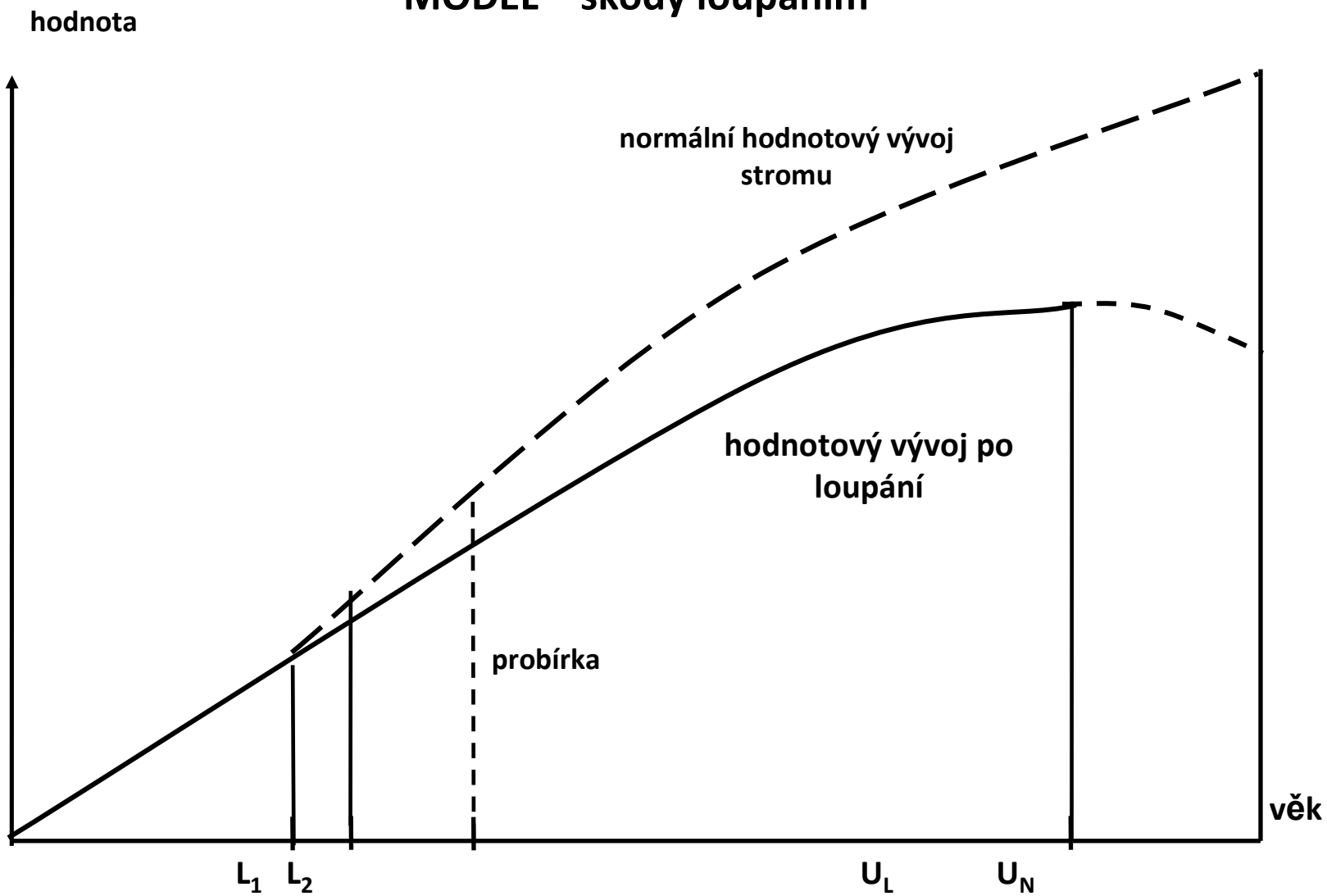
§ 11

Škoda ze snížení kvality lesního porostu

(2) Škoda ze snížení kvality lesního porostu způsobená mechanickým poškozením loupáním a ohryzem zvěří nebo přibližováním dříví apod. se vypočítává za předpokladu, že souvislá plocha mechanického poškození je větší než 25 cm² nebo poškození přesahuje 10% obvodu kmene.

U škody způsobené mechanickým poškozením stromů s výjimkou škod zvěří se v případě prokázaného účinného ošetření odpovídajícím přípravkem sníží škoda až o 30%.

MODEL – škody loupáním



Škody zvěří

- Škody způsobené zvěří, jejíž početní stavy nemohou být lovem snižovány, hradí stát.
- Zákon č. 115/2000 Sb., o poskytování náhrad škod způsobených vybranými zvláště chráněnými živočichy, ve znění pozdějších předpisů
(bobr, vydra, kormorán, los, medvěd, rys, vlk)

§ 11

Škoda ze snížení kvality lesního porostu

(3) Škoda ze snížení kvality lesního porostu způsobená poškozením stromů požárem, provozem střelnic, imisemi apod. se vypočte podle vzorce

$$S_{9.2} = Hlp_a \cdot (1-Ks),$$

kde

$S_{9.2}$ = škoda ze snížení kvality lesního porostu způsobená poškozením stromů požárem, provozem střelnic, imisemi apod.,

§ 11

Škoda ze snížení kvality lesního porostu

Hlp_a = hodnota lesního porostu v roce
poškození,

Ks = koeficient, který se určí jako podíl
realizovaného a obvyklého zpeněžení
v čase a místě poškození.

§ 12

Škoda na porostech lesa hospodářského způsobu výběrného

V porostech lesa hospodářského způsobu výběrného nebo v porostech blízkých hospodářskému způsobu výběrnému se škody stanoví na základě roztrídění lesního porostu do věkových skupin podle vpředu v této vyhlášce uvedených způsobů.

§ 13

Škoda způsobená krádeží dřevní hmoty na pni

Škoda způsobená **krádeží dřevní hmoty na pni** se vypočte jednorázově podle jednotlivých dřevin podle vzorce

$$S_{10} = A_a,$$

kde

S_{10} = škoda způsobená krádeží dřevní hmoty na pni,

A_a = hodnota mýtní výtěže odcizené dřevní hmoty vypočtená způsobem uvedeným v § 7 odst. 1

(§ 8 odst. 1)

Vztah mezi výčetní tloušťkou a tloušťkou na pařezu (**pařezové tabulky**)

ÚHÚL Brandýs n.L., pobočka Plzeň *(Ing.
Pavel Štěrba – 1998, nyní aktualizace)*

- Dřeviny **SM, BO, DB, BK**
- Výška pařezu **15 cm, 30 cm**
- Převod: $d_{0,15}$ nebo $d_{0,30} \rightarrow d_{1.3}$

Např.: $SM_{15}: d_{1.3} = 0,615 \cdot d_{0,15} + 3,17$ (přímka)

$SM_{30}: d_{1.3} = 0,707 \cdot d_{0,30} + 2,82$ (přímka)

ČÁST DRUHÁ VÝPOČET VÝŠE ŠKOD

HLAVA 3

VÝPOČET VÝŠE ŠKOD **Z** **MIMOŘÁDNÝCH A NÁKLADOVĚ NÁROČNĚJŠÍCH OPATŘENÍ**



MINISTERSTVO ŠKOLSTVÍ,
MLÁDEŽE A TĚLOVÝCHOVY



OP Vzdělávání
pro konkurenceschopnost

INVESTICE DO ROZVOJE VZDĚLÁVÁNÍ

§ 14

Škoda z mimořádných a nákladově náročnějších opatření

- (1) Škoda z mimořádných opatření se vypočte podle vzorce

$$S_{11.1} = Km,$$

kde

$S_{11.1}$ = škoda z mimořádných opatření,

Km = ekonomicky oprávněné úplné vlastní náklady na mimořádná opatření.

§ 14

Škoda z mimořádných a nákladově náročnějších opatření

(2) Škoda z nákladově náročnějších opatření se vypočte jednorázově podle vzorce

$$S_{11.2} = Kz - Ko,$$

kde

$S_{11.2}$ = škoda z nákladově náročnějších opatření,

Kz = ekonomicky oprávněné úplné vlastní náklady na nákladově náročnější opatření,

Ko = ekonomicky oprávněné úplné vlastní náklady na obvyklý způsob hospodaření.

§ 14

Škoda z mimořádných a nákladově náročnějších opatření

- (3) **Mimořádnými opatřeními** jsou zejména vynucené meliorace (odvodnění, zavodnění, hnojení), revitalizační opatření (postřiky), protierozní opatření, rekonstrukce náhradních porostů, zpřístupnění poškozených porostů, výstavby náhradních komunikací, hlídání a vyklizování požářiště, činnosti v prodlouženém období do zajištěné kultury způsobené např. okusem zvěří, imisemi. Náleží sem také náklady nutné ke zjištění výše škody, např. náklady na monitoring, biomonitoring nebo znalecké posudky.
- (4) **Nákladově náročnějšími opatřeními** jsou zejména těžba porostů podél elektrovodů, elektrifikovaných železnic.

ČÁST TŘETÍ
ZÁVĚREČNÁ USTANOVENÍ

§ 15

Zrušovací ustanovení

Zrušuje se **vyhláška č. 81/1996 Sb.**, o způsobu výpočtu výše újmy nebo škody způsobené na produkčních funkcích lesa.

§ 16

Účinnost

Tato vyhláška nabývá účinnost dnem vyhlášení.

*(částka 22 Sbírky zákonů rozeslána **30.3.1999**)*

Přílohy

- Příloha č. 1: Tabulkové hodnoty lesního porostu **Thlp_a** při zakmenění 1,0 podle skupin lesních dřevin, bonit a věku porostu v Kč/m²
- Příloha č. 2: Úprava hodnoty lesního porostu **Hlp_a**
- Příloha č. 3: Sdružení jednotlivých dřevin do jednotlivých skupin dřevin
- Příloha č. 4: Upravená potenciální renta z lesa **r** v Kč/m²
- Příloha č. 5: Procenta mýtní nezralosti **Mn**
- Příloha č. 6: Hodnota ročního přírůstu **Z** podle skupin dřevin v Kč/m² pro průměrnou bonitu
- Příloha č. 7: Koeficient **K1** pro výpočet výše škody ze snížení přírůstu lesního porostu v důsledku imisí
- Příloha č. 8: Koeficient **K2** vyjadřující míru poškození podle stupňů poškození okusem zvěří
- Příloha č. 9: Koeficient **K3** pro výpočet výše škody ze snížení kvality lesního porostu způsobené mechanickým poškozením stromů loupáním a ohryzem zvěří nebo přibližováním dříví apod.
- Příloha č. 10: Převodní tabulky bonit lesních dřevin

Příloha č. 1: Tabulkové hodnoty lesního porostu **Th_{lpa}** při zakmenění 1,0 podle skupin lesních dřevin, bonit a věku porostu v Kč/m²

- a) Tabulková hodnota lesního porostu **Th_{lpa}**, podle skupin lesních dřevin pro věk 1 až 5 let bez ohledu na bonity je uvedena v tabulce 1.
- b) Tabulková hodnota lesního porostu **Th_{lpa}**, podle skupin lesních dřevin pro věk nad 5 let včetně až do maximálního obmýetí se zjistí pomocí vzorce

$$\text{Thlp}_a = P_0 + P_1 * a + P_2 * a^2 + P_3 * a^3$$

kde

Thlp_a - tabulková hodnota lesního porostu ve věku a vypočtená na 4 desetinná místa

a - věk porostu

$P_0 - P_3$ - koeficienty polynomu dle skupin lesních dřevin a bonit uvedené v tabulkách č. 2-14

Příloha č. 5: Procenta mýtní nezralosti Mn

- a) Procento mýtní nezralosti pro věk porostu 1 až 20 let je roven 100.
- b) Procento mýtní nezralosti pro věk porostu **nad 20 let až do maximálního obmýetí** pro danou skupinu dřevin se zjistí pomocí vzorce:

$$Mn_a = M_0 + M_1 * a + M_2 * a^2 + M_3 * a^3$$

kde

Mn_a - procenta mýtní nezralosti lesního porostu ve věku a

a - věk porostu

$M_0 - M_3$ - koeficienty polynomu dle skupin lesních dřevin a relativních bonitních stupňů uvedené v tabulkách č. 1-13

Pro výpočet procenta mýtní nezralosti pomocí polynomu platí tato pravidla:

- a) definiční obor je od 21 let do maximálního obmýetí pro danou skupinu lesních dřevin
- b) z vypočtené hodnoty se použije pouze celočíselná část
- c) vyjde-li hodnota větší než 100, je hodnota rovna 100, naopak vyjde-li hodnota menší než nula (záporné číslo), je hodnota rovna 0.

DĚKUJI ZA POZORNOST !



INVESTICE DO ROZVOJE VZDĚLÁVÁNÍ