

**Mendelova univerzita v Brně, Lesnická a dřevařská fakulta, LS 2012/2013**

*Projekt INOBIO - Inovace biologických a lesnických disciplín pro vyšší konkurenceschopnost*

# OCEŇOVÁNÍ LESA

2. výukový blok (2/4)

## Oceňovací vyhláška

Lektor: **Ing. Jiří Matějček, CSc.**



INVESTICE DO ROZVOJE VZDĚLÁVÁNÍ

Tento projekt je spolufinancován Evropským sociálním fondem a Státním rozpočtem ČR InoBio – CZ.1.07/2.2.00/28.0018

# Oceňovací vyhláška

## **Vyhláška č. 3/2008 Sb.,**

o provedení některých ustanovení zákona č. 151/1997 Sb., o oceňování majetku a o změně některých zákonů, ve znění pozdějších předpisů (oceňovací vyhláška),  
ve znění vyhlášky č. 456/2008 Sb.,  
ve znění vyhlášky č. 460/2009 Sb.,  
ve znění vyhlášky č. 364/2010 Sb.,  
ve znění vyhlášky č. 387/2011 Sb. a  
vyhlášky č. 450/2012 Sb.

Účinnost od 1. 2. 2008

- vyhláška č. 393/1991 Sb. vs **vyhláška č. 178/1994 Sb.**  
(diferenciace, zdravotní stav, faktor času, různé metody, ověření v terénu...)
- Filosofie =  
**daňová spravedlnost** (nespekulativní oceňování) +  
**jednoduchost** +  
**kontrolovatelnost**
- Vyhláška neřeší všechno (určitý stupeň generalizace)

# Účel vyhlášky

- Zjišťování cen majetku v případech, kdy sjednané ceny majetku podle zákona č. 526/1990 Sb., o cenách, v platném znění, nejsou k dispozici, protože zboží a majetek nejsou předmětem koupě a prodeje a přitom ocenění je nezbytné pro
  - majetkové, daňové či soudní řízení.
- Řada zákonných norem našeho právního řádu se odkazuje na oceňování podle cenových předpisů

# Lesní pozemek



INVESTICE DO ROZVOJE VZDĚLÁVÁNÍ

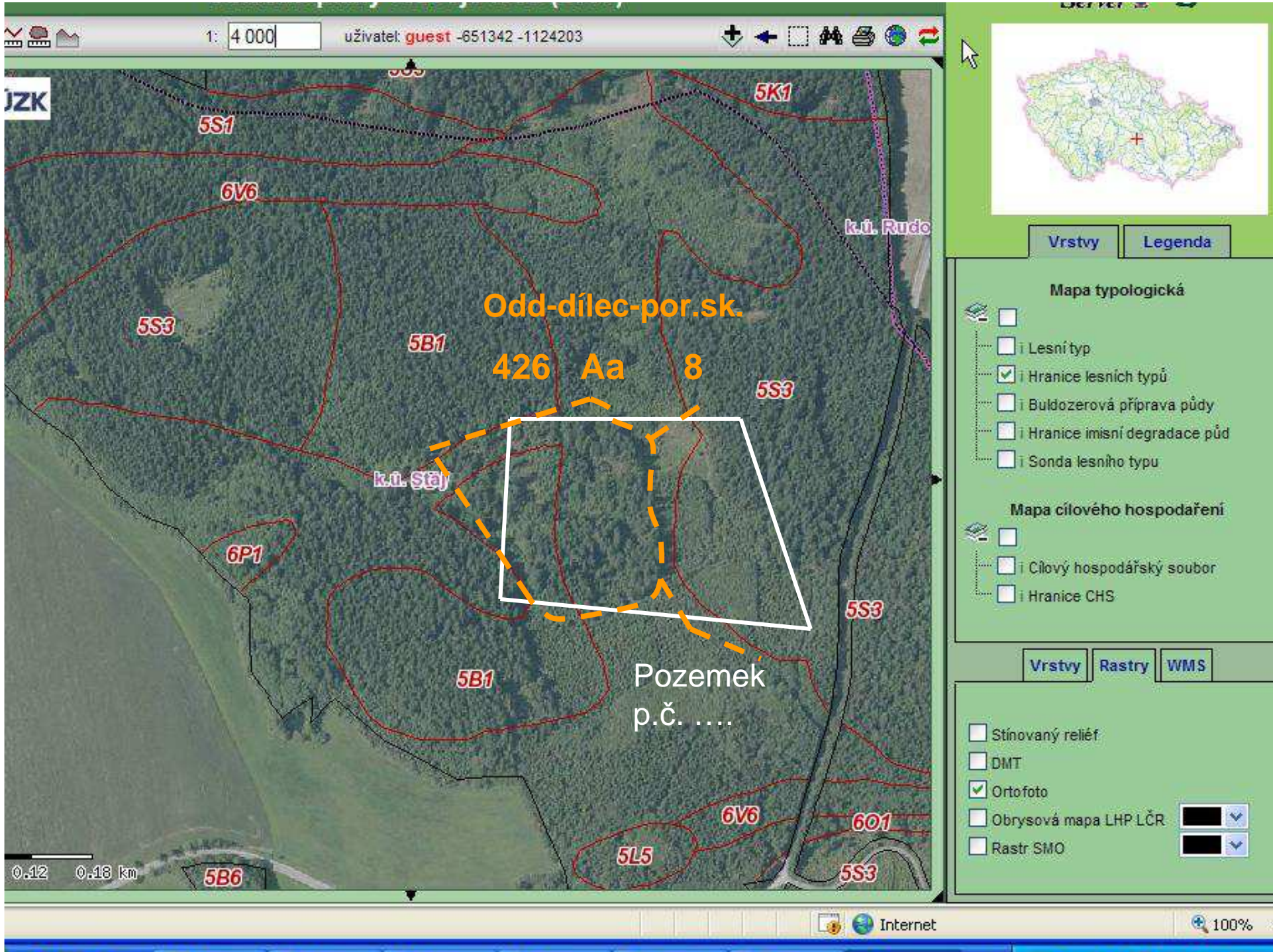
## § 30

### Lesní pozemek a nelesní pozemek s lesním porostem - 1

- (1) Základní cena lesního pozemku a nelesního pozemku s lesním porostem (dále jen „**lesní pozemek**“), není-li územním plánem nebo regulačním plánem předpokládáno jeho jiné využití ani není předmětem územního nebo stavebního řízení podle stavebního zákona, se zjistí podle ceny plošně převládajících souborů lesních typů v porostní skupině.

# Komentář k SLT

- V hospodářské knize LHP/LHO je jeden převládající SLT
- **Více SLT** – viz zákon o oceňování
- znamená to použít typologickou mapu či webové stránky ÚHÚL (mapový server s OPRL)
- Týká se to větších oceňovacích případů





# Mapový server ÚHÚL

[WWW.UHUL.CZ](http://WWW.UHUL.CZ)



INVESTICE DO ROZVOJE VZDĚLÁVÁNÍ



# ÚSTAV PRO HOSPODÁŘSKOU ÚPRAVU LESŮ BRANDÝS NAD LABEM

Mapy - Mapový server ÚHÚL

Ústav pro hospodářskou úpravu lesů Brandýs nad Labem (dále jen ÚHÚL) je organizační složkou státu zřízenou Ministerstvem zemědělství České republiky.

[novinky](#) | [předmět činnosti](#) | [zřizovací listina](#) | [akce](#)

## NOVINKY

- ➔ [Oznámení o volných místech](#)
- ➔ [Data související s ÚAP odeslána krajským úřadům - \*\*Nové\*\*](#)
- ➔ ["Definice obsahu předávaného výměnného formátu digitálních dat LHP a LHO" - vazba na ISLH 2008](#)
- ➔ [Výzva k podání nabídky a prokázání kvalifikace](#)  
Veřejná zakázka č.j. 7/ZŘ/07 „ Dodávka 14 osobních motorových vozidel“. Zjednodušené podlimitní řízení dle zákona o veřejných zakázkách 137/2006 Sb
- ➔ [Informace o stavu lesa 2006](#)
- ➔ [3. verze Národního lesnického programu II](#)
- ➔ [Zprovoznění záložky ERMA na webu ÚHÚL Brandýs nad Labem](#)  
Od 2.7.2007 je na internetových stránkách Ústavu pro hospodářskou úpravu lesů Brandýs nad Labem zprovozněna záložka s názvem ERMA. Kromě přístupu do systému veřejné [Evidence uznaných zdrojů](#) zde naleznete [informace z oblasti působnosti zákona č. 149/2003 Sb. v platném znění a jeho prováděcího předpisu](#) ( postup uznávání zdroje reprodukčního materiálu, získávání reprodukčního materiálu, povinnosti dodavatelů, tiskopisy ke stažení apod. ). Záložku je možné najít na horní liště úvodní stránky [www.uhul.cz](#).
- ➔ [Výroční zpráva 2006](#)

[archiv novinek](#)

**Rychlá navigace**  
- Rychlá navigace -

**Hlavní obory činnosti**  
-- Vyberte zde --



**Ke stažení**  
Download z našeho FTP serveru.

**Mapa webu**  
Podrobná mapa tohoto serveru.

**Vyhledávání na webu**  
Hledej



# ÚSTAV PRO HOSPODÁŘSKOU ÚPRAVU LESŮ BRANDÝS NAD LABEM



## Mapový server ÚHÚL

### Mapové projekty

- Oblastní plány rozvoje lesů (2005)
- Mapy zdravotního stavu lesů ČR z družicových snímků
- Honitby (2005)
- Poradci
- Úprava chemismu půdy (vápnění)
- Půdní eroze (Klasifikace dle Stehlíka)
- Pilotní projekt - stanovení potenciální eroze
- Maroc\_chasse

**Betaverze nového mapového serveru ÚHÚL (zkušební provoz)**

### Webové služby:

Webové služby umožňují vzájemnou spolupráci mezi různými aplikacemi v prostředí internetu. V případě mapových služeb je možno například zkombinovat data z několika serverů do jedné mapy. Mapový server ÚHÚL podporuje několik mapových služeb dle specifikací Open GIS.

Jste přihlášen jako: **guest**

### Přihlášení

Jméno  
..... **OK**

### Rychlá navigace

- Rychlá navigace -

### Hlavní obory činnosti

-- Vyberte zde --

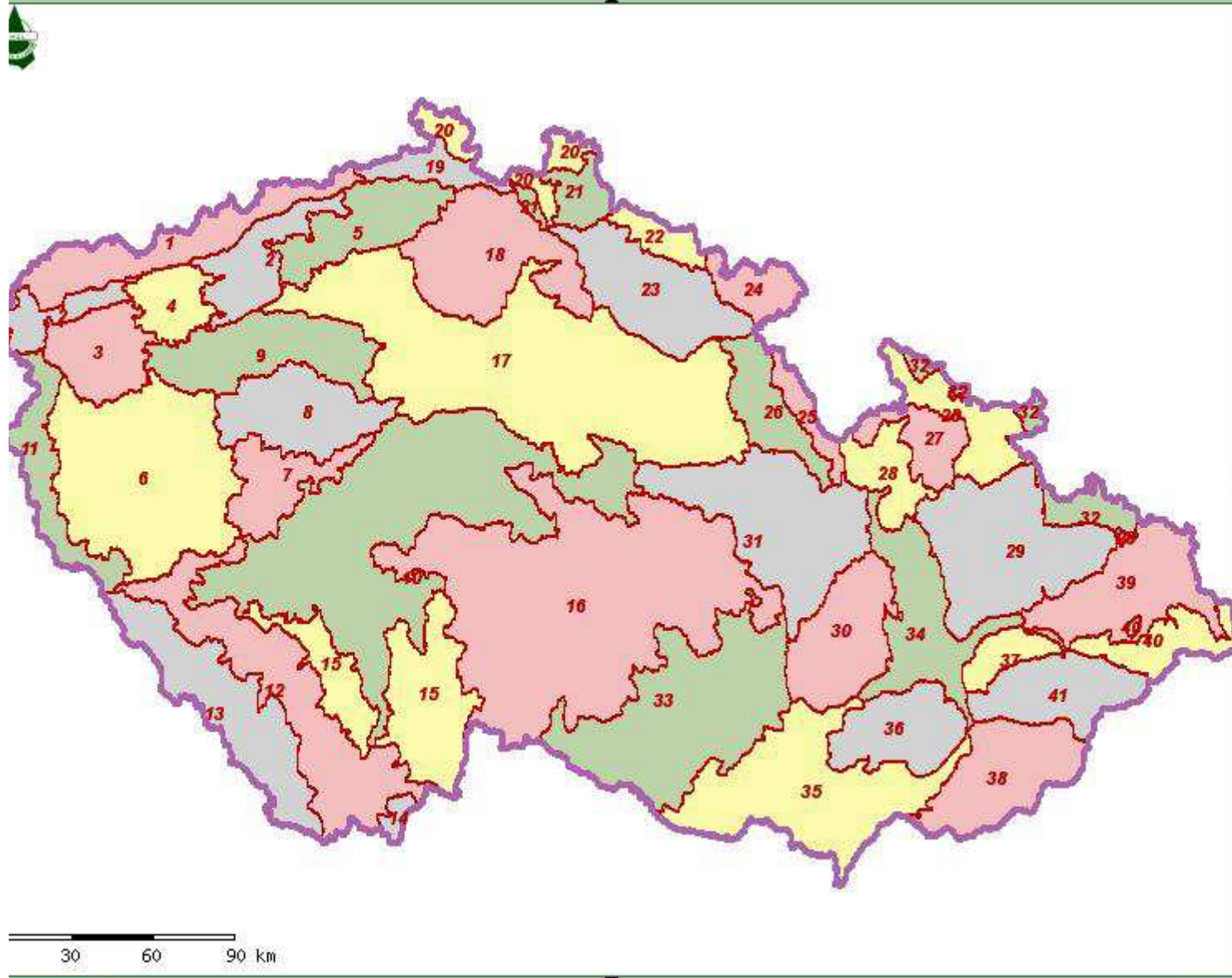


### Ke stažení

Download z našeho FTP serveru.

### Mapa webu

Podrobná mapa tohoto serveru.



### OPRL objekty

- MAPA DEKLAROVANÝCH FUNKCÍ
- MAPA FUNKČNÍHO POTENCIÁLU
- MAPA OCHRANY
- MAPA ÚSES
- MAPA DOPRAVNÍ
- MAPA LVS
- MAPA CÍLOVÉHO HOSPODAŘENÍ
- MAPA TYPOLOGICKÁ
- MAPA PŘEHLEDOVÁ

### Podkladové objekty

- PODKLADOVÉ VRSTVY
  - Přírodní lesní oblast
  - Správní rozdělení
  - Základní vrstvy ČR
  - Výškopis
  - i Povodí
  - Klad SMO
- PODKLADOVÉ RASTRY
  - Ortofoto
  - Rastr LHP LČR

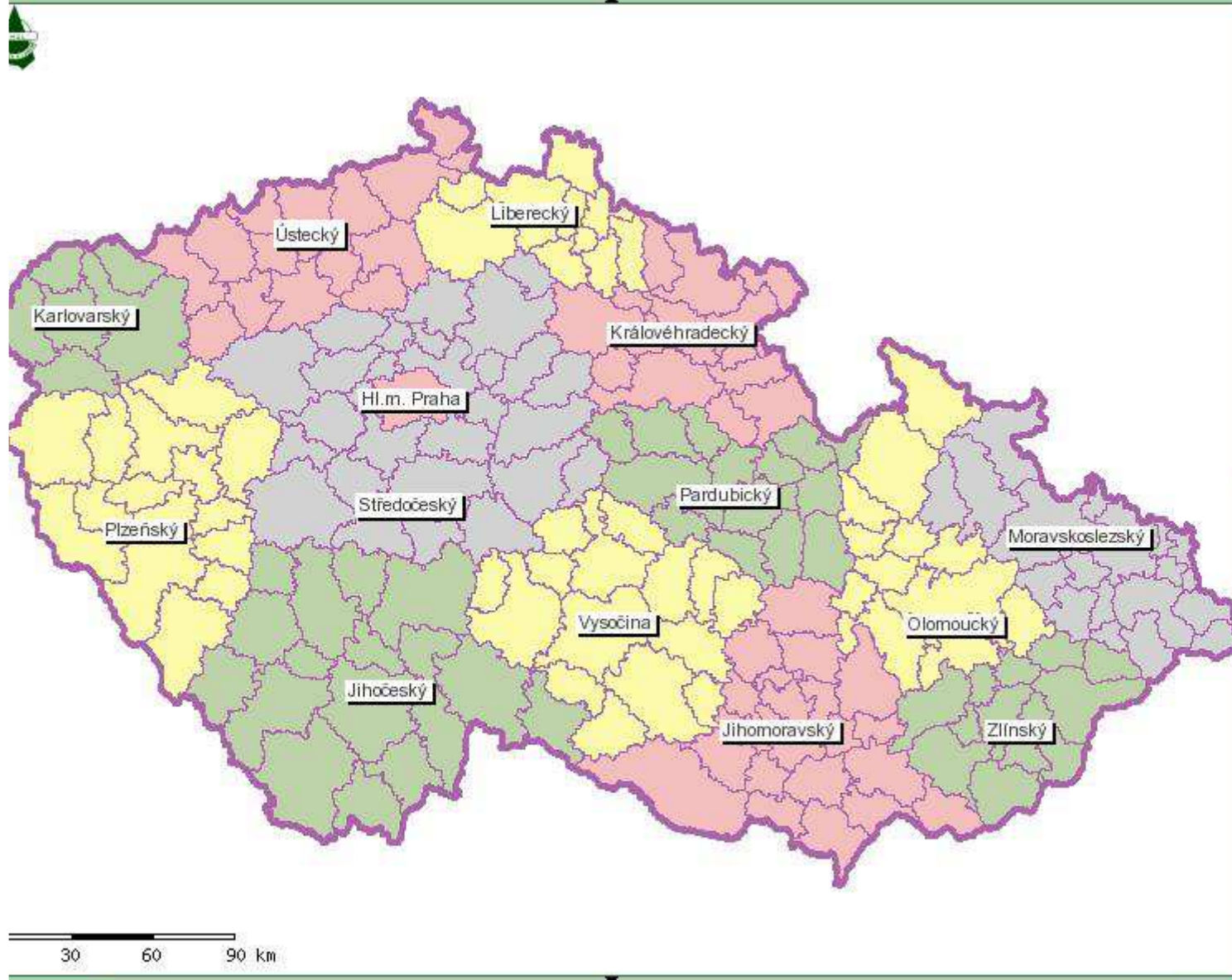


748 397

uživatel: guest



# Oblastní plány rozvoje lesů (2005)



## OPRL objekty

- MAPA DEKLAROVANÝCH FUNKCÍ
- MAPA FUNKČNÍHO POTENCIÁLU
- MAPA OCHRANY
- MAPA ÚSES
- MAPA DOPRAVNÍ
- MAPA LVS
- MAPA CÍLOVÉHO HOSPODAŘENÍ
- MAPA TYPOLOGICKÁ
- MAPA PŘEHLEDOVÁ

## Podkladové objekty

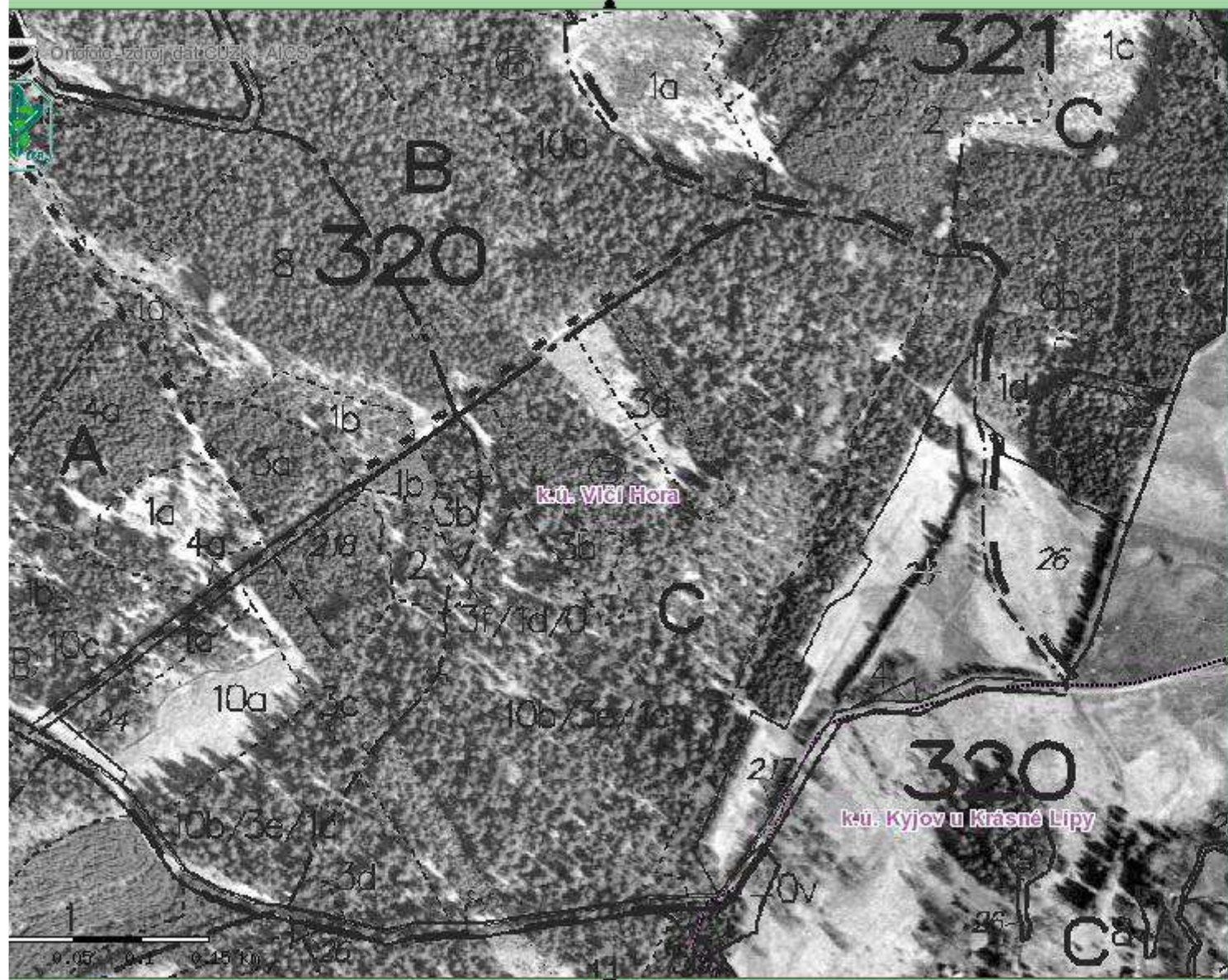
- PODKLADOVÉ VRSTVY
  - Přírodní lesní oblast
  - Správní rozdělení
  - Základní vrstvy ČR
  - Výškopis
  - i Povodí
  - Klad SMO
- PODKLADOVÉ RASTRY
  - Ortofoto
  - Rastr LHP LČR



748 397 uživatel: guest



# Oblastní plány rozvoje lesů (2005)

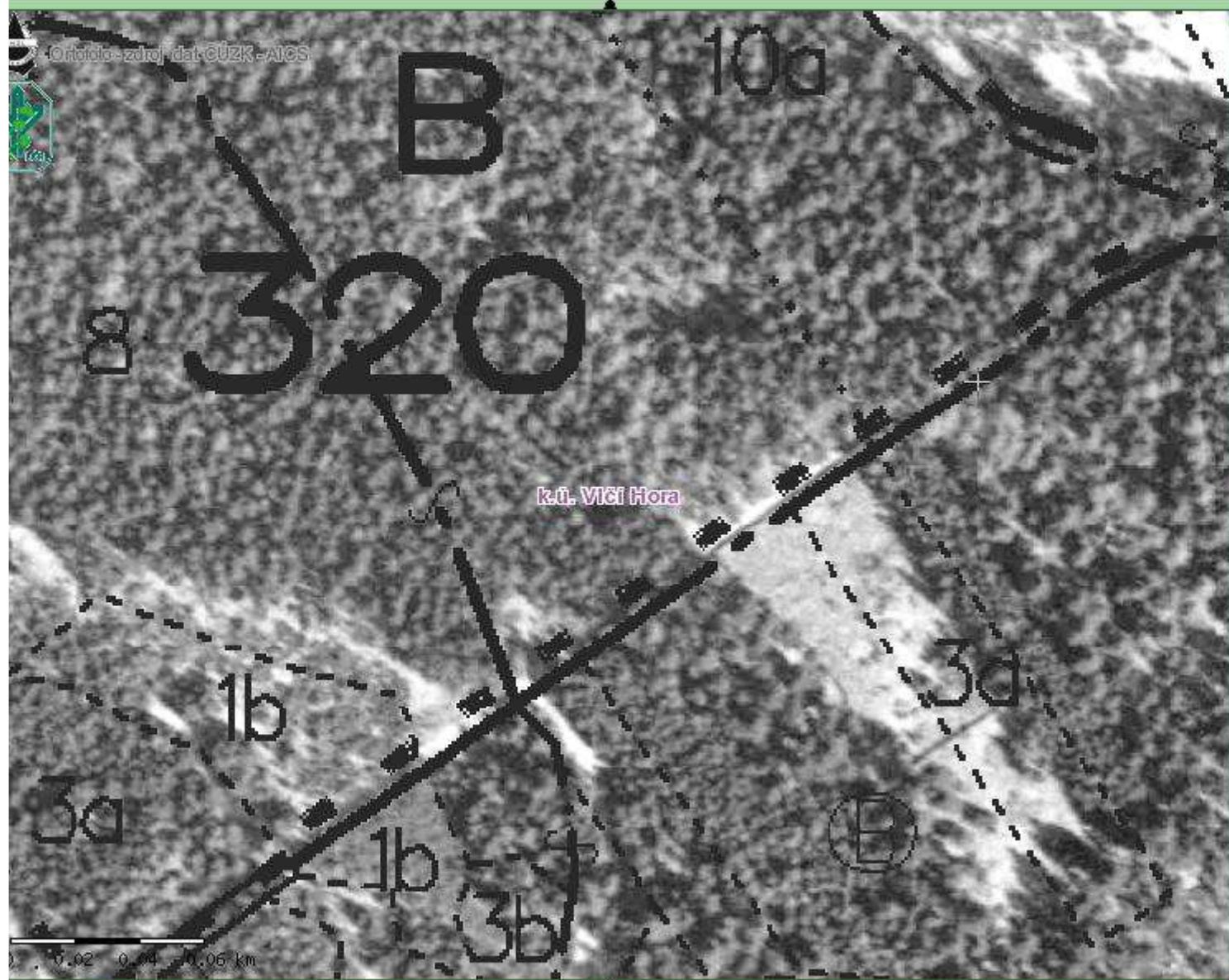


- OPRL objekty**
- MAPA DEKLAROVANÝCH FUNKCÍ
  - MAPA FUNKČNÍHO POTENCIÁLU
  - MAPA OCHRANY
  - MAPA ÚSES
  - MAPA DOPRAVNÍ
  - MAPA LVS
  - MAPA CÍLOVÉHO HOSPODAŘENÍ
  - MAPA TYPOLOGICKÁ
  - MAPA PŘEHLEDOVÁ

- Podkladové objekty**
- i Povodí
  - Klad SMO
  - PODKLADOVÉ RASTBY**
    - Ortofoto
    - Rastr LHP LČR
    - Rastr SMO
    - DMT
    - Stínovaný reliéf



# Oblastní plány rozvoje lesů (2005)

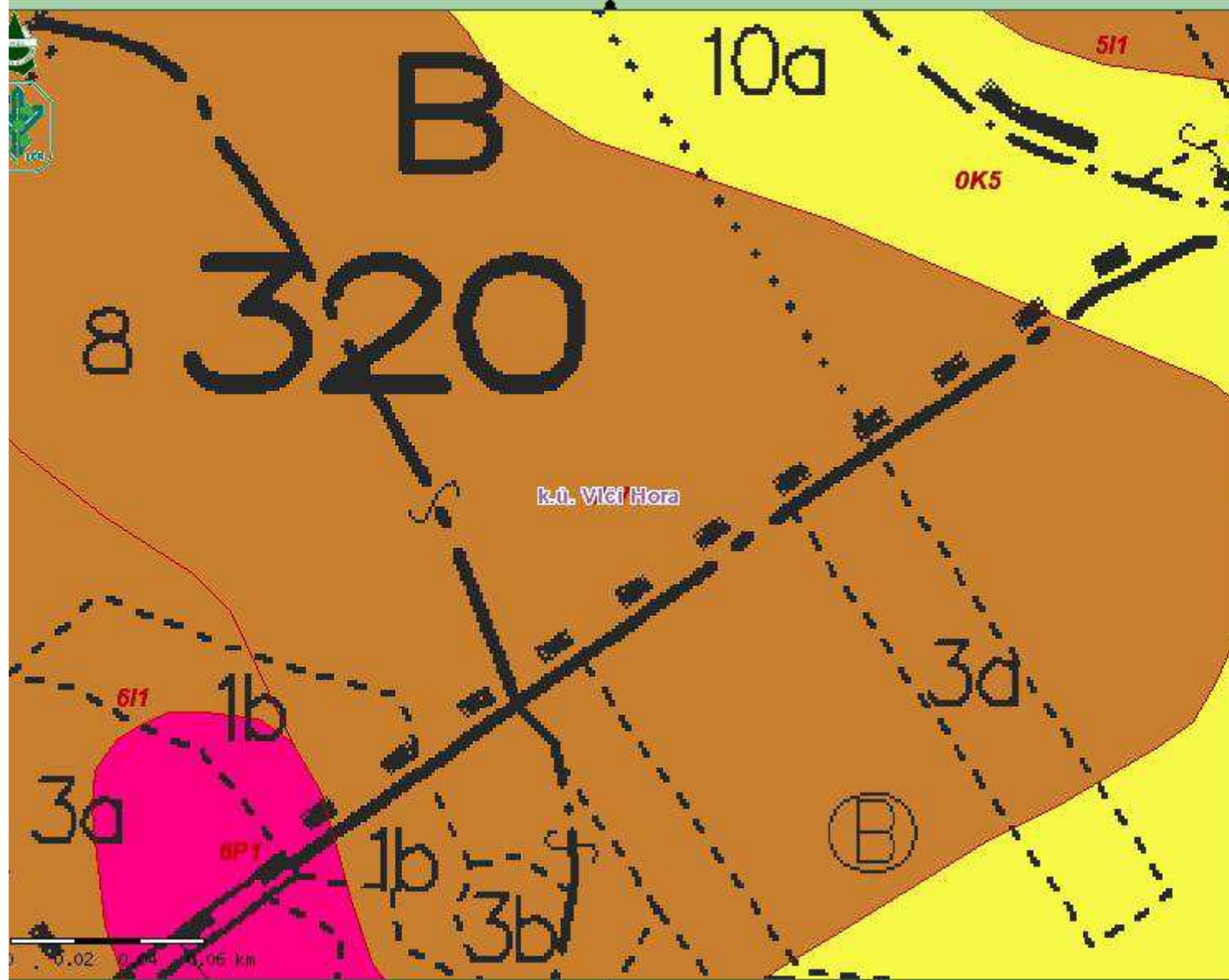


- OPRL objekty**
- MAPA DEKLAROVANÝCH FUNKCÍ
  - MAPA FUNKČNÍHO POTENCIÁLU
  - MAPA OCHRANY
  - MAPA ÚSES
  - MAPA DOPRAVNÍ
  - MAPA LVS
  - MAPA CÍLOVÉHO HOSPODAŘENÍ
  - MAPA TYPOLOGICKÁ
  - MAPA PŘEHLEDOVÁ

- Podkladové objekty**
- i Povodí
  - Klad SMO
  - PODKLADOVÉ RASTRY**
    - Ortofoto
    - Rastr LHP LČR
      - 
      - 
      - 
      -
    - Rastr SMO
      - 
      - 
      - 
      -
    - DMT
    - Stínovaný reliéf

454 uživatel: **guest**

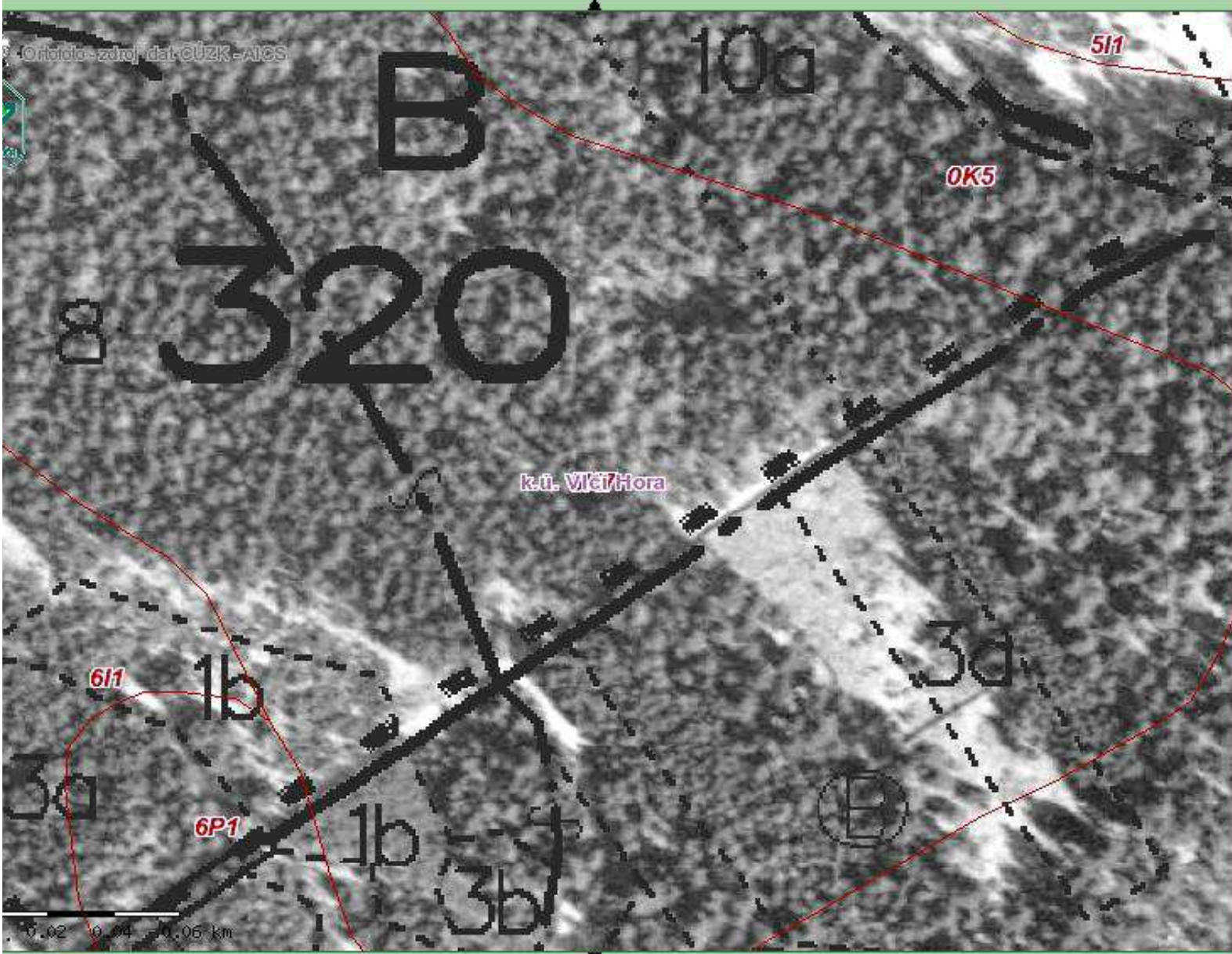




- OPRL objekty**
- MAPA DOPRAVNÍ
  - MAPA LVS
  - MAPA CÍLOVÉHO HOSPODAŘENÍ
  - MAPA TYPOLOGICKÁ
  - i Lesní typ
  - i Hranice lesních typů
  - i Bulkozzerová příprava půdy
  - i Hranice imisní degradace půdy
  - i Sonda lesního typu
  - MAPA PŘEHLEDOVÁ
- Podkladové objekty**
- i Povodí
  - Klad SMO
  - PODKLADOVÉ RASTRY
  - Ortofoto
  - Rastr LHP LČR
  - Rastr SMO
  - DMT
  - Stínovaný reliéf







OPRL objekty

- MAPA DOPRAVNÍ
- MAPA LVS
- MAPA CÍLOVÉHO HOSPODAŘENÍ
- MAPA TYPOLOGICKÁ
- i Lesní typ
- i Hranice lesních typů
- i Buldozerová příprava
- i Hranice imisní degra
- i Sonda lesního typu
- MAPA PŘEHLEDOVÁ

Podkladové objekty

- i Povodí
- Klad SMO
- PODKLADOVÉ RASTRY
- Ortofoto
- Rastr LHP LČR
- Rastr SMO
- DMT
- Stínovaný reliéf



## § 30

### **Lesní pozemek** a nelesní pozemek s lesním porostem - 2

Cena lesního pozemku je součtem cen jeho částí v jednotlivých porostních skupinách, které jsou v něm vymezeny. Ceny v Kč/m<sup>2</sup> pro jednotlivé **soubory lesních typů** jsou uvedeny v **příloze č. 24.**

## Základní ceny lesních pozemků podle souborů lesních typů (Kč/m<sup>2</sup>) – příloha č. 24

Edafická kategorie		Vegetační lesní stupeň									
		borový	dubový	buko- dubový	dubo- bukový	bukový	jedlo- bukový	smrko- bukový	buko- smrkový	smrkový	klečový
		0	1	2	3	4	5	6	7	8	9
<b>X</b>	xerothermní	1,08	1,16	1,68	3,36	2,79	-	-	-	-	-
<b>Z</b>	zakrslá	1,54	<b>1,00</b>	1,18	1,86	2,00	3,60	2,53	2,03	1,94	1,09
<b>Y</b>	skeletová	2,43	-	1,53	3,88	2,64	2,64	3,02	2,54	1,94	1,52
<b>M</b>	chudá	1,57	2,39	1,58	2,09	2,64	2,42	1,98	2,45	1,94	-
<b>K</b>	normální	2,13	1,38	2,25	2,32	4,06	4,24	4,39	3,00	1,94	1,67
<b>N</b>	kamenitá	2,81	1,50	2,06	2,11	4,32	3,91	4,39	2,57	1,94	-
<b>I</b>	uléhavá	-	2,72	2,78	3,70	4,77	5,69	5,79	-	-	-
<b>S</b>	středně bohatá	-	2,90	2,98	5,23	5,55	5,85	5,85	4,44	2,45	-
<b>F</b>	svahová	-	-	-	6,26	5,69	5,83	5,83	4,53	2,95	-
<b>C</b>	vysýchavá	1,98	2,00	2,15	2,80	3,45	4,42	-	-	-	-
<b>W</b>	bázická	-	1,76	5,49	5,00	5,12	5,15	-	-	-	-
<b>B</b>	bohatá	-	3,47	4,05	6,11	6,59	7,67	6,89	6,81	-	-
<b>H</b>	hlinitá	-	3,17	4,19	5,87	5,61	7,51	5,98	-	-	-
<b>D</b>	hlinitá	-	4,16	6,39	6,22	7,63	<b>8,86</b>	7,36	-	-	-
<b>A</b>	kamenitá	-	2,72	2,66	4,93	6,39	5,63	5,62	-	2,93	-
<b>J</b>	suťová	-	3,00	-	4,71	-	5,87	-	-	-	-
<b>L</b>	lužní	-	6,24	5,54	1,70	-	1,40	2,63	-	-	-
<b>U</b>	údolní	-	4,79	-	4,87	-	5,66	-	-	-	-
<b>V</b>	vlhká	-	5,90	5,65	4,99	7,27	6,45	6,40	4,71	2,93	-
<b>O</b>	středně bohatá	2,78	5,87	6,14	3,90	4,73	6,17	5,79	5,72	2,98	-
<b>P</b>	kyselá	2,63	3,87	3,49	3,39	3,50	4,78	5,07	4,29	2,45	-
<b>Q</b>	chudá	1,50	2,44	2,51	2,20	3,44	2,81	3,67	2,76	1,94	-
<b>T</b>	chudá	1,65	1,40	2,32	2,51	-	2,70	2,53	2,40	1,94	-
<b>G</b>	středně bohatá	3,14	1,74	5,68	4,78	5,21	5,58	5,65	4,29	2,45	-
<b>R</b>	chudá	1,76	-	-	1,89	4,95	3,44	5,53	2,45	1,94	1,09

# SLT

- Kód souborů lesních typů (SLT) je tvořen číslem vegetačního lesního stupně a písmenem edafické kategorie (např. 0X, 5D, 9R atd.).
- SLT jsou vymezeny vegetačními lesními stupni a edafickými kategoriemi s tím, že příbuzné kategorie tvoří řady. Konkrétní vlastnosti SLT jsou vyjádřeny doumístným kódem: číslice na prvním místě kódu (0 - 9) značí příslušnost k vegetačnímu lesnímu stupni, zatímco písmeno na druhém místě kódu charakterizuje vlastnosti lesní půdy, vč. obsahu a vlivu vody a edafickou druhovou kombinaci. Jednotlivá písmena (celkem 25) označují základní, vedlejší a přechodné kategorie, které jsou základem třídění uvnitř řad (celkem 8).
- **SLT jsou jednotky typologického systému**, které sdružují lesní typy podle ekologické příbuznosti vyjádřené hospodářsky významnými vlastnostmi stanoviště. Lesní typy (např. 5D3) jsou zakresleny v lesnických typologických mapách.
- Údaje o SLT jsou součástí lesního hospodářského plánu, resp. lesní hospodářské osnovy vlastníků lesa.

# Základní postulát v oceňování

**OCEŇOVÁNÍ =**

**odbornost + politikum**

*Například:*

*Ceny lesních pozemků*

*Tabelizované hodnoty mýtní výtěže (Au) a nákladů  
na zajištěnou kulturu (c)*

*§ 35 odst. 9, 10 (vynucená duplicita)*

**CENA ZJIŠTĚNÁ vs CENA OBVYKLÁ**

## § 30

### Lesní pozemek a nelesní pozemek s lesním porostem - 3

- (2) Základní cena podle odstavce 1 se upraví se zdůvodněním srážkami podle přílohy č. 25 a vynásobí se koeficientem  $K_p$  z přílohy č. 39.
- (3) Cena zjištěná podle odstavce 2 činí nejméně 1 Kč/m<sup>2</sup>.

# Úprava základních cen lesních pozemků – příloha č. 25

Číslo polož.	Kategorie lesů a další vlivy	Srážky až do %
1	<b>Lesy imisní</b>	
1.1	- pásmo ohrožení A	-60
1.2	- pásmo ohrožení B	-40
1.3	- pásmo ohrožení C	-20
2	<b>Lesy zvláštního určení</b>	
2.1	- v pásmu hygienické ochrany vodního zdroje I. stupně	-30
2.2	- v ochranném pásmu zdroje přírodní léčivé a stolní minerální vody	-30
2.3	- v 1. zóně národního parku	-40
2.4	- v 2. zóně národního parku	-20
2.5	- ve zvláště chráněném území	-20
2.6	- v systému ekologické stability krajiny	-30
3	<b>Tvar lesních pozemků</b> (např. v závislosti na šíři extrémně protáhlých nebo malých pozemků)	-20
4	<b>Omezené hospodaření na lesních pozemcích</b> Stanovené zvláštním právním předpisem nebo správním rozhodnutím (např. ochranná pásma energetických rozvodných zařízení, rozhodnutí o využití území apod.)	-50
5	<b>Lesní pozemek na antropogenní půdě</b>	
5.1	- lomy k těžbě písku, hlíny apod.	-20
5.2	- na haldě, výsypce apod.	-50
6	<b>Zhoršené odtokové poměry na lesním pozemku</b>	
6.1	- edafické kategorie O, P, Q ve všech vegetačních stupních	-20
6.2	- edafické kategorie G, R, T, V ve všech vegetačních stupních	-50
7	<b>Lesní pozemky s terénními překážkami</b> (rokle, důlní propadliny atd.) - edafické kategorie B, K, M, S, W ve všech vegetačních stupních označených u lesního typu na třetím místě zleva číslicí 9 (např. 4K9)	-40

# Stavební pozemky vs SLT

Definice stavebních pozemků = zákon o oceňování majetku (§ 9 odst. 1 – členění pozemků) ⇒

- a) **Nezastavěné pozemky** evidované v KN v jednotlivých druzích pozemků, které byly vydaným územním rozhodnutím určeny k zastavění
- b) Pozemky evidované v KN v druhu pozemku **zastavěné plochy a nádvoří**, v druhu pozemku **ostatní plochy – staveniště** nebo jsou již zastavěny a v druhu pozemku **zahrady a ostatní plochy**, které tvoří jednotný funkční celek se stavbou a pozemkem...
- c) Plochy pozemků **skutečně zastavěné stavbami** bez ohledu na evidovaný stav v KN



## § 20 katastrálního zákona

- Údaje v KN o druhu pozemku a způsobu využití nejsou právně závazné pro právní úkony s nemovitostmi vedenými v KN
- v souladu s § 9 odst. 3 zákona o oceňování majetku **se pozemky zásadně oceňují podle skutečného účelu jejich užití**

# Závazné údaje katastru (§ 20)

Závaznými údaji katastru jsou:

- parcelní číslo
- geometrické určení nemovitosti
- název a geometrické určení katastrálního území

# Způsob využití pozemku

Příloha k vyhlášce č. 26/2007 Sb.:

- **způsob využití lesního pozemku:**

- školka
- plantáž dřevin (*plantáž RRD, vánočních stromků, lignikultury apod.*)
- les jiný než hospodářský (*les ochranný a zvl. určení*)
- lesní pozemek, na kterém je budova (*pozemek není odňat plnění funkcí*)
- ostatní komunikace (místní nebo účelová komunikace vč. *zpevněné lesní komunikace*)
- sportoviště a rekreační plocha (*autokemp, tábořiště aj.*)
- dobývací prostor (*výhradní ložiska*)

***Ocenění dle oceňovací vyhlášky (§ 32 Jiné pozemky):***

- *není to pozemek stav., zem., les. ani vodní plocha (min. cena 10 Kč/m<sup>2</sup>)*
- *pozemek tvořící **funkční celek** se stavbou a stavebním pozemkem – např. kemp, rekreační zařízení (min. cena 20 Kč/m<sup>2</sup>)*
- *hospodářský nevyužitelný pozemek - skála (min. cena 1 Kč/m<sup>2</sup>)  
výměra x průměrná cena zeměděl. pozemku v k.ú.*
- *plantáž dřevin (na les. pozemku = SLT, na zem. pozemku = BPEJ)*
- *dobývací plocha – se souhlasem vlastníka pozemku se ocení zákl. cenou zem. pozemku dle BPEJ*

# Lesní porost v oceňovací vyhlášce (vyhláška č. 3/2008 Sb.)

## a) Věcná cena (§ 35)

(zjištěná metodou věkových hodnotových faktorů – VHF)



## § 2

### Vymezení pojmů

k) lesním porostem stromy nebo stromy a keře lesních dřevin v nezastavěném území <sup>31)</sup>, které jsou na pozemcích určených k plnění funkcí lesa

## § 2

# Vymezení pojmů

*(lesní zákon č. 289/1995 Sb.)*

Pro účely tohoto zákona se rozumí

**lesními porosty** stromy a keře lesních dřevin,  
které v daných podmínkách plní funkce lesa

## § 3

# Pozemky určené k plnění funkcí lesa (tzv. PUPFL)

(lesní zákon č. 289/1995 Sb.)

- (1) Pozemky určené k plnění funkcí lesa jsou
- a) pozemky s lesními porosty a plochy, na nichž byly lesní porosty odstraněny za účelem obnovy, lesní průseky a nezpevněné lesní cesty, nejsou-li širší než 4 m a pozemky, na nichž byly lesní porosty dočasně odstraněny na základě rozhodnutí orgánu státní správy lesů podle § 13 odst. 1 tohoto zákona (dále jen „**lesní pozemky**“),

*Pozn.: dtto viz definice druhu lesního pozemku (10) v příloze k vyhlášce č. 26/2007 Sb.*

- a) zpevněné lesní cesty, drobné vodní plochy, ostatní plochy, pozemky nad horní hranicí dřevinné vegetace (hole) s výjimkou pozemků zastavěných a jejich příjezdních komunikací a lesní pastviny a políčka pro zvěř, pokud nejsou součástí zemědělského půdního fondu a jestliže s lesem souvisejí nebo slouží lesnímu hospodářství (dále jen „**jiné pozemky**“). U těchto pozemků může orgán státní správy lesů nařídit označení jejich příslušnosti k pozemkům určeným k plnění funkcí lesa.

# Oceňování trvalých porostů

## § 35

### Lesní porost na lesním pozemku - 1

(1) Cena lesního porostu na lesním pozemku je součtem cen jednotlivých skupin dřevin uvedených v příloze č. 26 v poměru jejich plošného zastoupení v porostu.



# Oceňování trvalých porostů

## § 35

### Lesní porost na lesním pozemku - 2

(2) Základní cena v Kč/m<sup>2</sup> jednotlivých skupin dřevin se zjistí podle vzorce

$$H_a = [(A_u - c) \times f_a + c] \times B_a$$

(Glaser-Blumeho vzorec)

kde

H<sub>a</sub>...cena skupina dřevin ve věku ke dni ocenění,

A<sub>u</sub>...cena mýtní výtěže skupina dřevin ve věku obmytí u pro příslušný bonitní stupeň,

c..... náklady na zajištěnou kulturu,

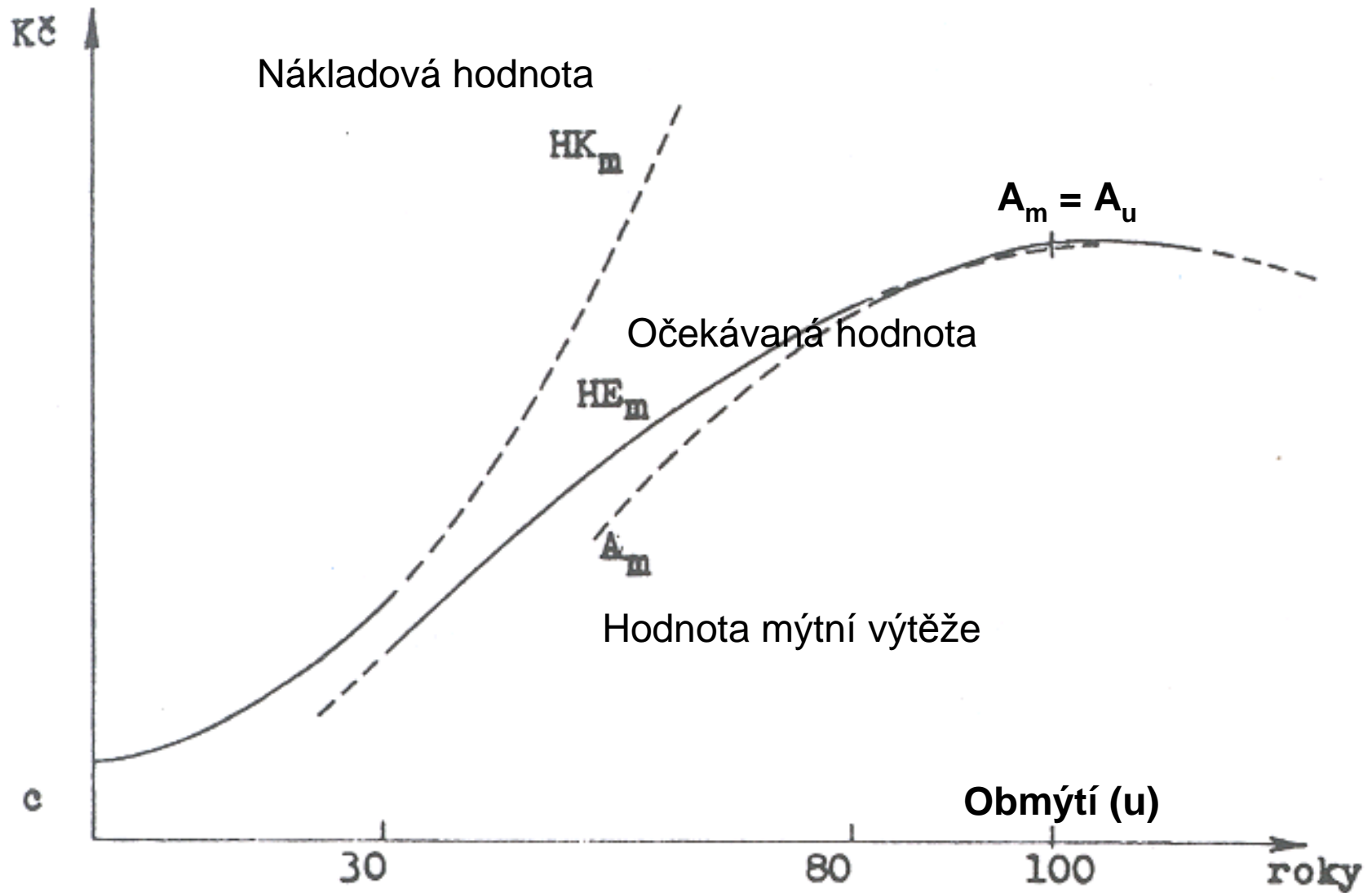
f<sub>a</sub>.... věkový hodnotový faktor pro obmytí u, věk ke dni ocenění a příslušný bonitní stupeň,

B<sub>a</sub>... zakmenění ve věku ke dni ocenění,

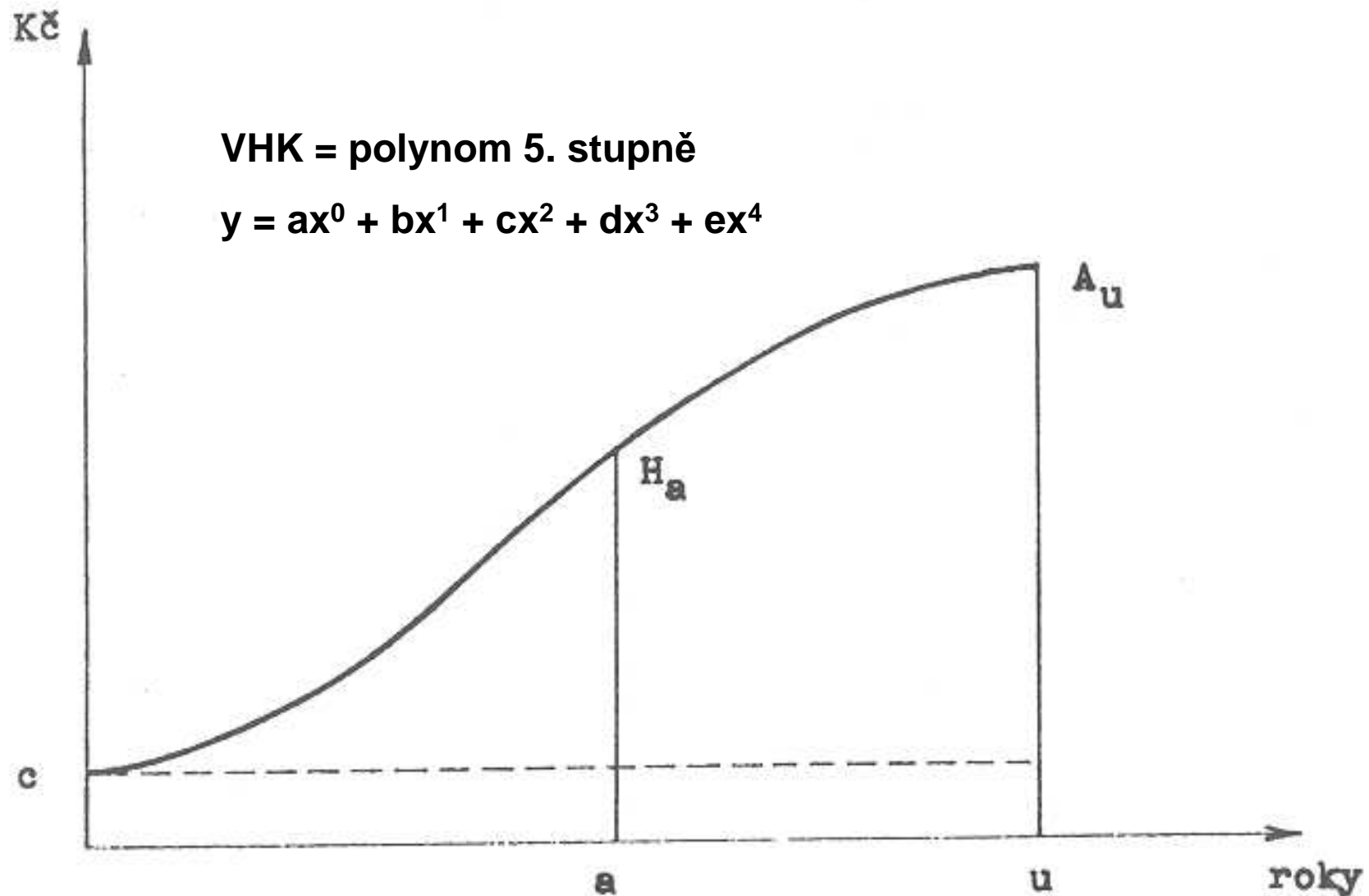
# Komentář k § 35

- metoda věkových hodnotových faktorů jako hlavní metoda oceňovací vyhlášky (*§ 15 zákona o oceňování majetku - ocenění les. porostu nákladovým a výnosovým způsobem*)
- VHF (**fa**) – vliv faktoru času v LH
- **Au** a **c** stále bez možnosti vstupu znalce
- koeficient **Kv** – schematický, věcně nezdůvodnitelný, neřeší rozpor mezi cenou zjištěnou a sjednanou
- koeficient prodejnosti **Kp** v příloze č. 39  
(*§ 33 odst. 3 zákona o oceňování majetku: FÚ shromažďují v daňových spisech obsažené údaje o cenách zjištěných při oceňování nemovitostí a o cenách sjednaných za tyto nemovitosti v případě jejich prodeje. FÚ předávají údaje MF a ČSÚ*)  
(Sdružení znalců a poradců....databáze?)
- Kv a Kp nepatří do základní ceny (viz § 37 odst. 1 a 2) – již odstraněno

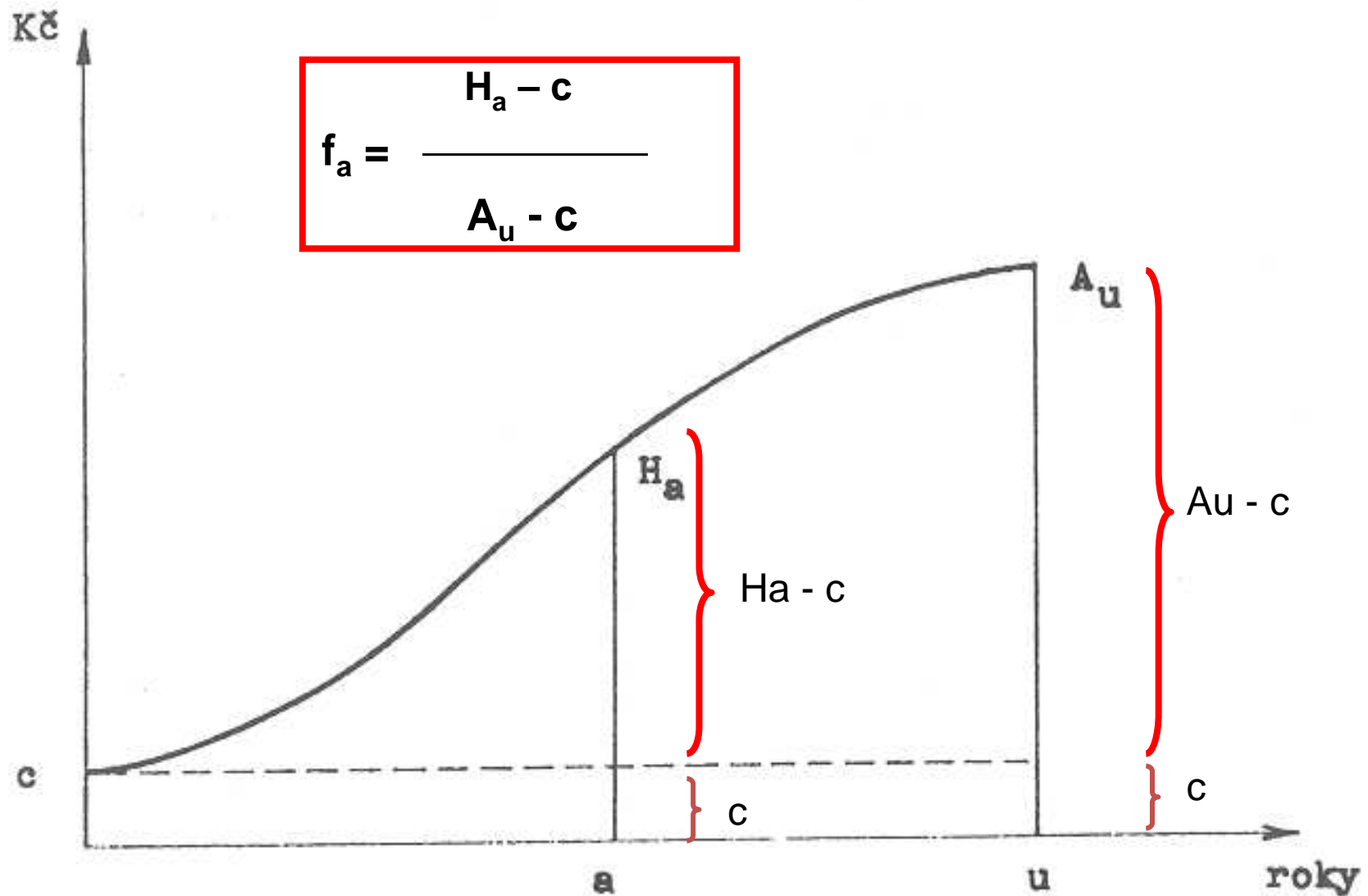
# Konstrukce věkové hodnotové křivky (VHK)



# Konstrukce věkové hodnotové křivky (VHK)



$f_a$  = věkový hodnotový faktor (VHF)

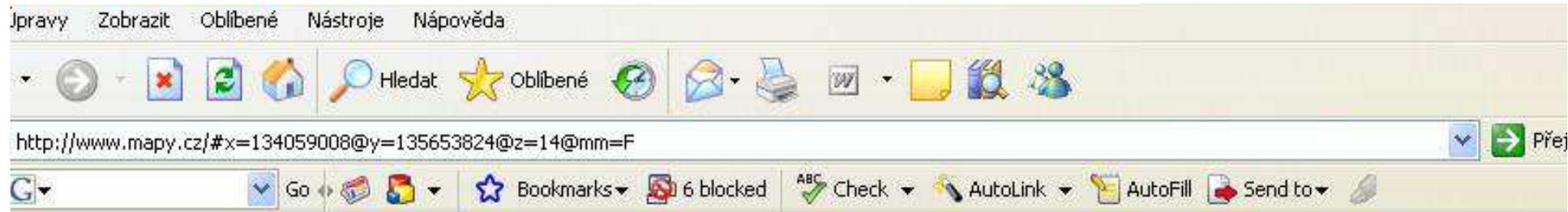


# Oceňování trvalých porostů

## § 35

### Lesní porost na lesním pozemku - 3

(3) Údaje o zastoupení dřevin v lesním porostu, o jejich věku, bonitním stupni a zakmenění se zjistí z lesního hospodářského plánu nebo lesní hospodářské osnovy<sup>32)</sup> a **ověří se**, popřípadě **upraví podle skutečného stavu**.  
Převodní tabulky bonitních stupňů lesních dřevin jsou uvedeny v příloze č. 27.



**MAPY.CZ** [Internet](#) [Firmy](#) **[Mapy](#)** [Zboží](#) [Obrázky](#) [Vytiskni](#)

[Najdi v okolí](#)

Zadejte ulici, město, adresu nebo firmu: [Příklady](#) - [Nápověda](#)



# Oceňování trvalých porostů

## § 35

### Lesní porost na lesním pozemku - 4

- (4) Cena mýtní výtěže  $A_u$  ve věku  $u$  podle jednotlivých skupin dřevin, obmýtí a bonitních stupňů je uvedena v příloze č. 28; **pro obmýtí neuvedené v příloze č. 28**, pokud je v rámci rozpětí obmýtí přiřazeného skupinám dřevin v příloze č. 26, se cena mýtní výtěže  $A_u$  zjistí jako **přiměřená hodnota interpolací**.



# Komentář

- Pojem „přiměřeně“ = tzv. neurčitý právní pojem
- **Přiměřená interpolace** hodnot  $A_u$  může být provedena různě, např.

a) lineární (přímkou) ... *méně přesné*

b) nelineární (křivkou) ... *VHK*

- právní přípustnost obou výsledků, nejedná se o pochybení znalce

\*\*\*

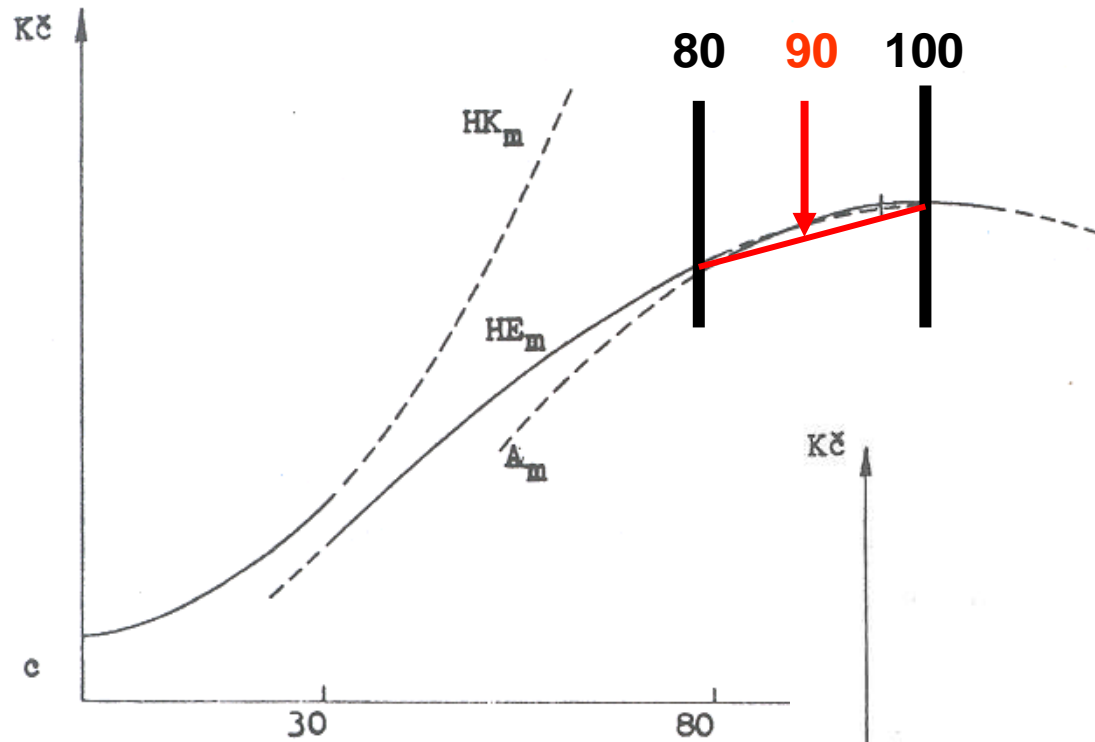
- námět na tabelování nejčastějšího obmýetí, tj.  $u = 110$

# Příloha č. 28 k vyhlášce č. 3/2008 Sb.

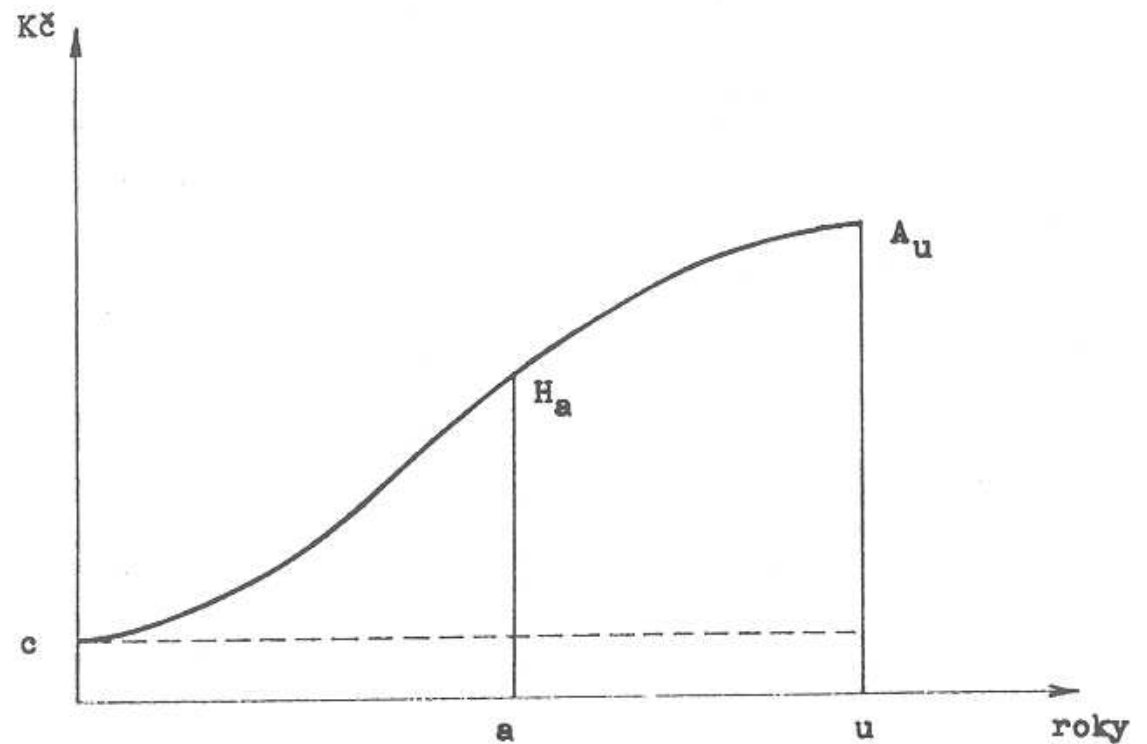
**Ceny (Kč/m<sup>2</sup>) mýtní výtěže  $A_u$  v obmýtí u při zakmenění 1,0 podle skupin lesních dřevin**

Obmý tí u	Bonitní stupeň								
	1	2	3	4	5	6	7	8	9
<b>80</b>	66,37	59,05	52,68	45,79	39,06	34,86	29,60	25,68	22,18
<b>100</b>	80,75	71,89	63,80	54,97	46,43	40,90	34,34	29,23	24,57
<b>120</b>	91,60	82,26	73,17	62,80	52,99	45,43	37,87	32,08	26,44

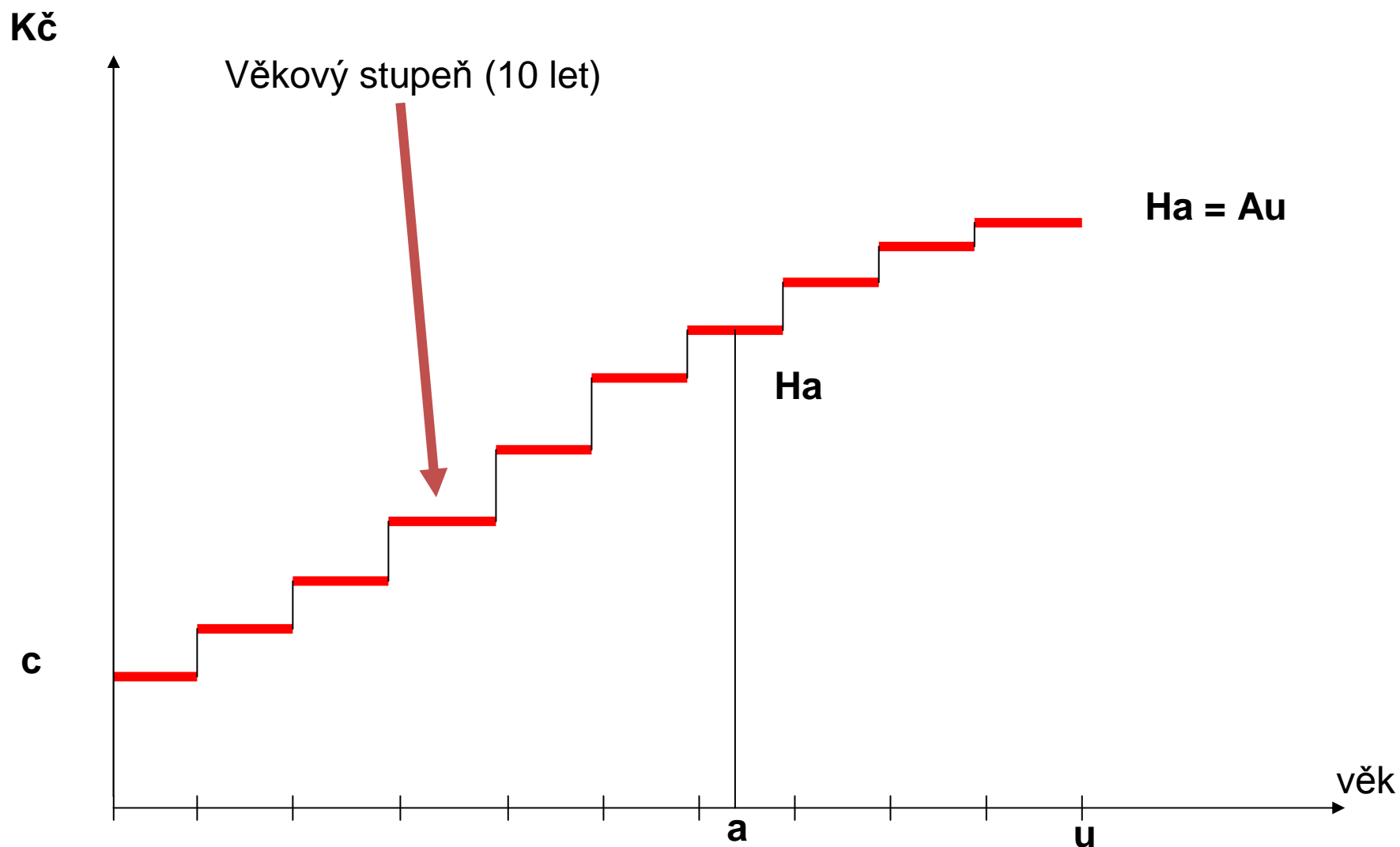
# VHK a způsob interpolace



VHK = polynom 5. stupně



# Průběh hodnot **Ha** v oceňovacím předpise (s použitím věkových hodnotových faktorů, nikoliv s použitím polynomické funkce)



# Oceňování trvalých porostů

## § 35

### Lesní porost na lesním pozemku - 5

(5) **Obmýtí** u se přebírá z lesního hospodářského plánu nebo z lesní hospodářské osnovy.

Je-li v nich uvedené obmýtí nižší než nejnižší obmýtí pro danou skupinu dřevin stanovené v příloze č. 28, použije se pro ocenění toto nejnižší obmýtí.

Je-li v lesním hospodářském plánu nebo v lesní hospodářské osnově uvedeno obmýtí vyšší než v příloze č. 28, ve které je stanoveno nejvyšší obmýtí pro danou skupinu dřevin, použije se pro ocenění toto nejvyšší obmýtí.

# Oceňování trvalých porostů

## § 35

### Lesní porost na lesním pozemku - 6

- (6) **Náklady na m<sup>2</sup> zajištěné kultury  $c$**  podle skupin dřevin jsou uvedeny v příloze č. 29. Náklady na zajištěnou kulturu zahrnují výdaje na založení lesního porostu, na potřebnou ochranu kultury, na odvrácení případných rizik a na ošetřování kultury až do doby zajištěné kultury lesního porostu<sup>33)</sup> a nezahrnují náklady vynakládané po uplynutí doby zajištění kultury, například náklady na péči o mlaziny a náklady na pročistky a prořezávky.
- (7) **Věkový faktor  $f_a$**  pro příslušné obmýtí je uveden v příloze č. 30.

# Oceňování trvalých porostů

## § 35

### Lesní porost na lesním pozemku

(8) Pro **obmýtl nevedené v příloze č. 30**, pokud je v rámci rozpětí obmýtl přirazeného skupinám dřevin v příloze č. 26, se cena za m<sup>2</sup> skupiny dřevin vypočte podle vzorce

$$Ha = \left[ (Au - c) \cdot fa \cdot \frac{1}{f_{uv}} + c \right] \cdot Ba$$

kde

fa.... se převezme z přílohy č. 30 pro nejbliže vyšší tabulkové obmýtl,

1.... je **opravný faktor** pro obmýtl, kde číselná hodnota f

f<sub>uv</sub> se převezme z přílohy č. 30 pro věk odpovídající hledanému obmýtl ze stejného sloupce jako hodnota fa

Ba..... zakmenění ve věku ke dni ocenění

# Oceňování trvalých porostů

## § 35

### Lesní porost na lesním pozemku

(9) Je-li skutečný věk dřevin vyšší než obmýtí pro danou skupinu dřevin uvedené v příloze č. 30, má věkový hodnotový faktor  $f_a$  hodnotu jedna a cena za  $m^2$  skupiny dřevin se vypočte podle vzorce

$$H_a = A_u \cdot B_a$$

kde

$A_u$  ...cena mýtní výtěže skupiny dřevin ve věku obmýtí u pro příslušný bonitní stupeň

$B_a$ ... zakmenění ve věku ke dni ocenění



# Oceňování trvalých porostů

## § 35

### Lesní porost na lesním pozemku

(10) Je-li skutečný věk dřeviny vyšší než obmýtí stanovené v lesním hospodářském plánu nebo lesní hospodářské osnově a skutečný věk dřeviny se přitom nachází v rozpětí cen mýtní výtěže Aa, přirazené skupinám dřevin v příloze č. 28, má věkový hodnotový faktor  $f_a$  hodnotu jedna a cena za  $m^2$  se vypočte podle vzorce

$$H_a = A_a \cdot B_a$$

kde

$A_a$  ... cena mýtní výtěže skupiny dřevin ve věku  $a$ , tj. skutečný věk skupiny dřevin pro příslušný bonitní stupeň zjištěné interpolací z cen mýtní výtěže uvedených v příloze č. 28

$B_a$ ... zakmenění ve věku ke dni ocenění

# Komentář k § 39 odst. 9 a 10

- Ustanovení duplicitní, nadbytečná
- Vyžádali si to nelesníci (stavaři)
- Návrh na zjednodušení vyhlášky, tj. zrušení těchto paragrafů MF neakceptovalo

# Základní postulát v oceňování

**OCEŇOVÁNÍ =**

**odbornost + politikum**

*Například:*

*Ceny lesních pozemků*

*Tabelizované hodnoty Au a c*

*§ 35 odst. 9,10 (vynucená duplicita)*

**CENA ZJIŠTĚNÁ vs CENA OBVYKLÁ**

## § 36

- (1) **Není-li lesní hospodářský plán nebo lesní hospodářská osnova vyhotoveny**, zjistí se údaje o zastoupení dřevin v lesním porostu, o jejich věku, bonitním stupni a zakmenění **podle skutečnosti**. Obmýtí se převezme z oblastního plánu rozvoje lesů pro příslušný hospodářský soubor.

## § 36

- 2) Je-li cena mýtní výtěže Au nižší než náklady na zajištěnou kulturu c, například u lesů s nízkou produkcí, jsou základní cenou lesního porostu náklady na zajištěnou kulturu c uvedené v příloze č. 29.

## § 36

(3) Základní cenou nezajištěné kultury je součet nákladů vynakládaných v jednotlivých letech podle stáří kultury uvedený v příloze č. 29, upravený podle podílu skutečného a stanoveného minimálního počtu jedinců<sup>34)</sup>, nejvýše 1,3 násobku minimálního počtu jedinců.

## § 36

(4) Při ocenění vlastnického podílu **singulárních lesů** lze využít ocenění podle § 40 a průměrného zakmenění a plochy po věkových třídách v členění na jednotlivé skupiny dřevin, průměrné bonity dřevin, popřípadě i průměrného procenta srážek stanoveného pro jednotlivé věkové třídy v lesním hospodářském plánu nebo lesní hospodářské osnově.

# Pojem „singulární lesy“

- **les singulární = les společenstevní:**

historicko-právní vlastnická kategorie lesů, kdy jejich vlastnictví příslušelo společenstvu osob, v němž jednotliví vlastníci participovali určitým počtem podílů. Byl to v podstatě pozůstatek původní rodové organizace vlastnictví zemědělské půdy, jejíž analogie byla i v zahraničí (Německo, Rakousko).



# Pojem „singulární lesy“

- Byly obhospodařovány společně singularisty
- Vyvinul se (na Moravě) podobně jako pozdější obecní statek (v Čechách)
- Singulární lesy byly zrušeny prováděním zákona č. 46/1948 Sb. o nové pozemkové reformě

# Pojem „singulární lesy“

- Na území ČR jen malá výměra lesů – 16 336 ha (převážně na jihovýchodní Moravě), celkem 188 singulárních majetků

\*\*\*

- Na Slovensku označení „lesy urbáriátní“ (420 000 ha), zrušeny v roce 1948

+

lesy komposesorátní, které představovaly nedělitelné spoluvlastnictví původně šlechtického (zemanského) pozemkového majetku.

Největší rozlohu (33 000 ha) měl Oravský komposesorát, zánik v roce 1946

## § 36

(5) Při oceňování víceetážových porostů nebo porostů s přirozenou obnovou nesmí součet ploch jednotlivých etáží překročit skutečnou výměru lesních pozemků v dané porostní skupině.

## § 37

### Cenové přírážky, srážky a koeficienty - 1

- (1) Základní ceny skupin dřevin zjištěné podle § 35 a 36 se upraví přírážkami a srážkami podle tabulek č. 1 až 3 přílohy č. 31 se zdůvodněním a koeficientem **Kp** z přílohy č. 39.
- (2) Je-li věk dřevin oceňované skupiny lesních dřevin nižší než její obmýtí, sníží se její základní cena koeficientem **Kv** vypočteným jako hodnota 1,00 snižená o rozdíl obmýtí a věku oceňované skupiny lesních dřevin násobený hodnotou 0,005/rok (dále jen „věkový koeficient lesního porostu“)  
**[Kv = 1-(u-a) x 0,005]**.

# Komentář ke Kv

Kompromis

Vzorec pro výpočet:  $Kv = 1 - [(u - a) \cdot 0,005]$

Častá chyba znalců:

- obmýetí pro porostní skupinu → skupina dřevin
- obmýetí pro skupinu dřevin

Příklad: okamžik ocenění porostu

obmýetí pro porost

zastoupení dřevin:

a= 50 let

u = 110 let

SM 80, BŘ 20

## § 37

### Cenové přírážky, srážky a koeficienty - 2

- (3) Jsou-li splněny podmínky pro uplatnění více druhů srážek, lze základní cenu snížit výjimečně až o **75 %**.

## Úprava základních cen lesních porostů – příloha č. 31, tab. 1

Číslo položky	<b>Kategorie lesů a další vlivy</b>	Srážky až do %
1	<b>Lesy imisní</b>	
1.1	- stupeň poškození I	do -20
1.2	- stupeň poškození II	do -30
1.3	- stupeň poškození IIIa	do -40
1.4	- stupeň poškození IIIb	do -60
1.5	- stupeň poškození IVa	do -75
2	<b>Lesy ochranné</b>	
2.1	- na mimořádně nepříznivých stanovištích	do -75
2.2	- vysokohorské pod hranicí vegetace	do -75
2.3	- v klečovém lesním vegetačním stupni	do -75
3	<b>Lesy zvláštního určení</b>	
3.1	- v pásmu hygienické ochrany vodního zdroje I. stupně	do -20
3.2	- v ochranném pásmu zdroje přírodní léčivé a stolní minerální vody	do -20
3.3	- v 1. zóně národního parku	do -40
3.4	- v 2. zóně národního parku	do -20
3.5	- ve zvláště chráněném území	do -20
3.6	- geneticky cenný lesní porost – zdroj selektovaného reprodukčního materiálu (§ 14) <sup>1)</sup>	do +100
3.7	- geneticky velmi cenný lesní porost – zdroj kvalifikovaného reprodukčního materiálu (§ 15) <sup>1)</sup>	do +200

# Geneticky cenné lesní porosty

- § 14 a 15 zákona č. 149/2003 Sb., o obchodu s reprodukčním materiálem lesních dřevin
- Je to les subkategorie lesa zvl. určení (lesy pro zachování biologické různorosti)
- **reprodukční materiál lesních dřevin**
  - 1) Identifikovaný (fenotypová třída C)
  - 2) selektovaný (fenotypová třída A, B)
  - 3) kvalifikovaný (semenný sad, rodičovský strom, klon nebo směs klonů)
  - 4) testovaný

*Evidence uznaných zdrojů – veřejně přístupný rejstřík –  
**ERMA** ([www.uhul.cz](http://www.uhul.cz))*



Evidence reprodukčního materiálu - Windows Internet Explorer


http://erma.uhul.cz/

Soubor Úpravy Zobrazit Oblíbené položky Nástroje Nápověda

Google Go 11 blocked Check AutoLink AutoFill Send to Settings

Evidence reprodukčního materiálu Stránka Nástroje

# Evidence Reprodukčního Materiálu



Zabezpečený přístup pro obce s rozšířenou působností a kraje

## Veřejné údaje

**filtr** seznam

Kategorie	1	identifikovaný (1)
Typ zdroje	2B	porost fenotypové třídy B (2B)
Dřevina	SM	Smrk ztepilý (SM)
Pořadí		
PLO	16	Českomoravská vrchovina (16)
Výškové pásmo	5	jedlobukový (5)
Kraj	J	Vysočina (J)
Platnost		platná

Hledej záznamy

Internet 100%

Start Doručen... Seminář... Prezent... stary disk Oceňov... Evidenc... CS 12:41

# Použití CPS ve ZCHÚ

Položky 3.3 až 3.5 → § 8 lesního zákona (**lesy zvláštního určení**)

- NP, NPR (ze zákona)

*(+ PHO I, OP zdrojů přírodních léčivých a stolních minerálních vod)*

- Ize zařadit: I. zóny CHKO, PR a PP

*(+ lázeňské, příměstské, biodiverzita - OSSL rozhoduje)*

⇒ **U lesů hospodářských na území ZCHÚ (např. CHKO) nelze uplatňovat CPS**

# Stát jako kupující ve ZCHÚ

Výměr MF č. 01/2013, kterým se vydává seznam zboží s regulovanými cenami (úředně stanovené ceny)

- **Nemovitosti** (stavby, byty, nebytové prostory, pozemky a trvalé porosty), **jejichž cena je plně nebo částečně hrazena ze státního rozpočtu, státního fondu nebo jiných prostředků státu**
  - a) Maximální cena je cena zjištěná podle zákona č. 151/1997 Sb., o oceňování majetku, ve znění pozdějších předpisů, pokud se neuplatní postup podle § 12 odst. 4 zákona č. 219/2000 Sb., o majetku České republiky a jejím vystupování v právních vztazích, ve znění pozdějších předpisů. V tomto případě **kupující předloží návrh na sjednání vyšší ceny, včetně věcného zdůvodnění výše ceny sjednané a znalecký posudek o ceně zjištěné podle zákona o oceňování majetku.**

## Úprava základních cen lesních porostů – příloha č. 31, tab. 2

Číslo položky	Kvalitativní znaky	Maximální srážky (-) a přírážka (+)									
		Bonitní stupně (RVB)									
		1	2	3	4	5	6	7	8	9	
4	Kmeny postižené v horní části korunovým nebo kmenovým zlomem	-15	-15	-16	-17	-18	-20	-22	-24	-25	
5	Kmeny postižené v dolní části hnilobou jádra v průměrné délce										
5.1	2 m	-11	-12	-13	-14	-15	-17	-19	-22	-26	
5.2	3 m	-14	-14	-15	-17	-19	-21	-23	-26	-30	
5.3	4 m	-19	-20	-21	-23	-24	-27	-30	-34	-38	
5.4	5 m	-28	-29	-31	-33	-35	-39	-43	-47	-52	
6	Kmeny postižené v horní části korunovým nebo kmenovým zlomem a v dolní části hnilobou jádra o průměrné délce 2 m	-22	-24	-27	-30	-32	-33	-34	-35	-36	
7	Mimořádně produkční a mimořádně kvalitní porosty										
7.1	Mimořádně kvalitní porosty s výřezy 1. jakostní třídy	+40									
7.2	Porosty s mimořádně vysokým produkčním potenciálem (porosty s bonitou + 1)	+ 20									

## Úprava základních cen lesních porostů – příloha č. 31, tab. 2

Číslo položky	Kvalitativní znaky	Maximální srážky (-) a přírážka (+)									
		Bonitní stupně (RVB)									
		1	2	3	4	5	6	7	8	9	
8	Les nízký	-60									
9	Výskyt souší v porostu mimo imisní les	-30									
10	Porosty dřevin s významně nižší produkční schopností, nižším zpeněžením sortimentů nebo rozdílnými těžebními náklady oproti úrovni skupiny dřevin, ve které jsou zařazeny										
	10.1	Habr obecný	-60								
	10.2	Javor babyka, střemcha pozdní, olše zelená, jeřáb ptačí, jíva, jírovec maďál	-40								
	10.3	Borovice černá, dub cer	-50								
	10.4	Nepravé jádro u buku a jasanu nad 100 let	-50								
	10.5	Porosty všech dřevin s velkou sukovitostí nebo křivostí kmenů	-30								
	10.6	Porosty borovice kleče	-75								
11	Ostatní vlivy, např. škody způsobené střelbou, poddolování lesa, <b>prosychání korun listnáčů, výskyt hniloby v dolní části koruny listnáčů</b>										

## Úprava základních cen lesních porostů- příloha č. 31, tab. 3

Číslo položky	<b>Vliv polohy (ztěžující podmínky přibližování)</b>		Maximální srážky (-) v %		
			Skupiny dřevin		
			Jehličnaté	Listnaté	
				tvrdé	měkké
12	Prodloužení přibližovací vzdálenosti o každých dalších 100 m nad průměrnou přibližovací vzdálenost		-2	-3	-3
13	Přibližování na svahu				
	13.1	od 21 do 33 %	-2	-3	-7
	13.2	od 34 do 50 %	-6	-10	-14
	13.3	od 51 do 70 %	-10	-17	-22
	13.4	nad 70 %	-26	-49	-57
14	Přibližování na trvale neúnosném podloží		-9	-16	-21
15	Přibližování na podmíněně neúnosném podloží		-5	-8	-11
16	Přibližování v terénu s význačnými překážkami		-3	-6	-6
17	Přibližování v porostech do 60 let na svazích nad 70 %		-43	-72	-75

## § 38

### Lesní porost na nelesním pozemku

Má-li trvalý porost **na nelesním pozemku** prokazatelně charakter lesního porostu, lze jeho cenu zjistit podle § 35 až 37.

# Lesní porost ve vyhlášce – zjednodušený způsob ocenění

## a) Výnosová cena (§ 40)

(zjištěná metodou čisté současné hodnoty – ČSH)

### Použití:

a) pro účely daně darovací

b) pro účely daně z převodu nemovitostí

c) pro účely určené zvláštním právním předpisem

(např. při oceňování v pozemkových úpravách)



INVESTICE DO ROZVOJE VZDĚLÁVÁNÍ



# § 40

## Oceňování lesního porostu zjednodušeným způsobem - 1

- (1) Pro účely daně darovací a daně z převodu nemovitostí, popřípadě ***pro účely určené zvláštním právním předpisem,*** se cena lesního porostu zjistí zjednodušeným postupem.
  
- (1) Cena lesního porostu podle odstavce 1 je součtem dílčích cen jednotlivých skupin dřevin v poměru jejich plošného zastoupení v oceňovaném lesním porostu.

# § 40

## Oceňování lesního porostu zjednodušeným způsobem-2

(3) Cena jednotlivých skupin dřevin se zjistí podle vzorce

$$ZC_{SD} = V_{SD} \times C_{SD} \times B_a \times K_p$$

v němž

$ZC_{SD}$  .. zjištěná cena skupiny dřevin v Kč

$V_{SD}$  ... výměra zastoupené skupiny dřevin v m<sup>2</sup>

$C_{SD}$  ... cena v Kč/m<sup>2</sup> pro příslušnou skupinu dřevin, věk, bonitní stupeň a zakmenění 1,0 z tabulek 1 až 6 v příloze č. 33

$B_a$  .....zakmenění porostu ve věku ke dni ocenění

$K_p$  .....koeficient prodejnosti uvedený v příloze č. 39

## § 40

Oceňování lesního porostu zjednodušeným způsobem - 3

- (4) **Údaje** o zastoupení dřevin v lesním porostu, o jejich věku, bonitním stupni a zakmenění se zjistí z lesního hospodářského plánu nebo lesní hospodářské osnovy a ověří se, popřípadě upraví se podle skutečného stavu. Převodní tabulky bonitních stupňů lesních dřevin jsou uvedeny v příloze č. 27.

# Ceny lesního porostu (Kč/m<sup>2</sup>) pro skupiny dřevin při zakmenění 1,0 k ocenění lesních porostů podle § 40

1. skupina dřevin: **SMRK, JEDLE, DOUGLASKA**

Tabulka č. 1

Věková třída	Bonitní stupeň (RVB)								
	1	2	3	4	5	6	7	8	9
1 - 20	8,90	7,20	5,80	3,90	2,40	1,40	0,30	0,20	0,10
21 - 40	12,50	12,50	8,40	6,00	4,00	2,80	1,30	1,10	0,50
41 - 60	21,50	18,40	15,30	12,30	9,30	7,30	4,90	3,90	2,30
61 - 80	32,00	28,10	24,30	20,20	16,20	13,30	10,20	8,30	6,00
81 - 100	46,30	41,20	36,30	30,70	25,50	21,50	17,30	14,40	11,30
101 - 120	55,70	49,80	44,10	37,60	31,40	26,70	21,80	18,30	14,70
nad 120	67,30	60,40	53,60	45,90	38,60	33,00	27,40	23,10	18,90

**Pozn.: není třeba pracovat s obmýtím a CPS**

# 6 skupin dřevin pro zjednodušené ocenění

1. skupina: SM, JD, DG
2. skupina: BO, MD
3. skupina: BK bez dřeviny HB<sup>\*)</sup>, JV
4. skupina: DB, JS
5. skupina: TP, AK a dřevina HB<sup>\*)</sup>
6. skupina: OL, OS, BŘ

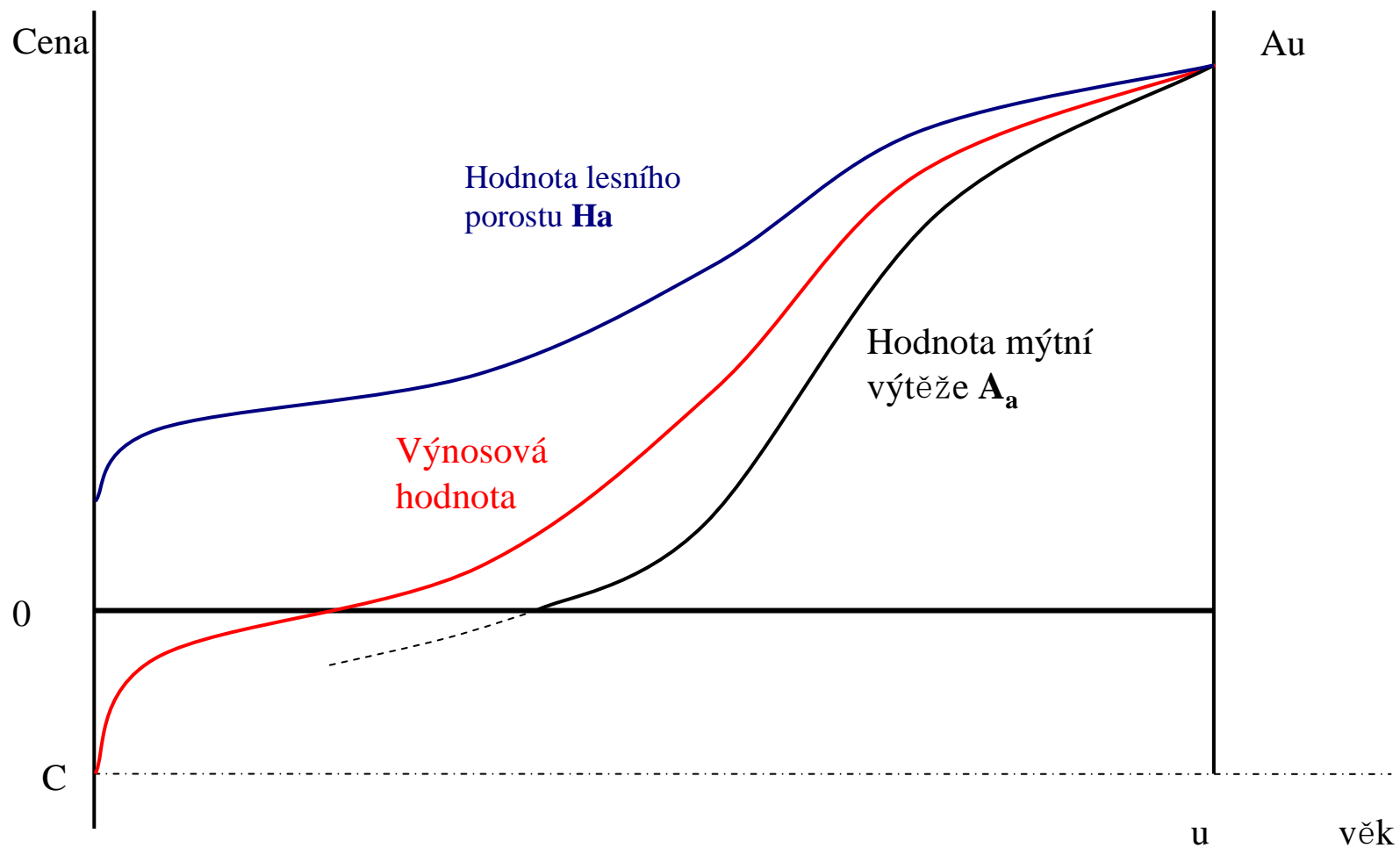
\*\*\*

*\*) Chyba v Cenovém věstníku 3/2010*

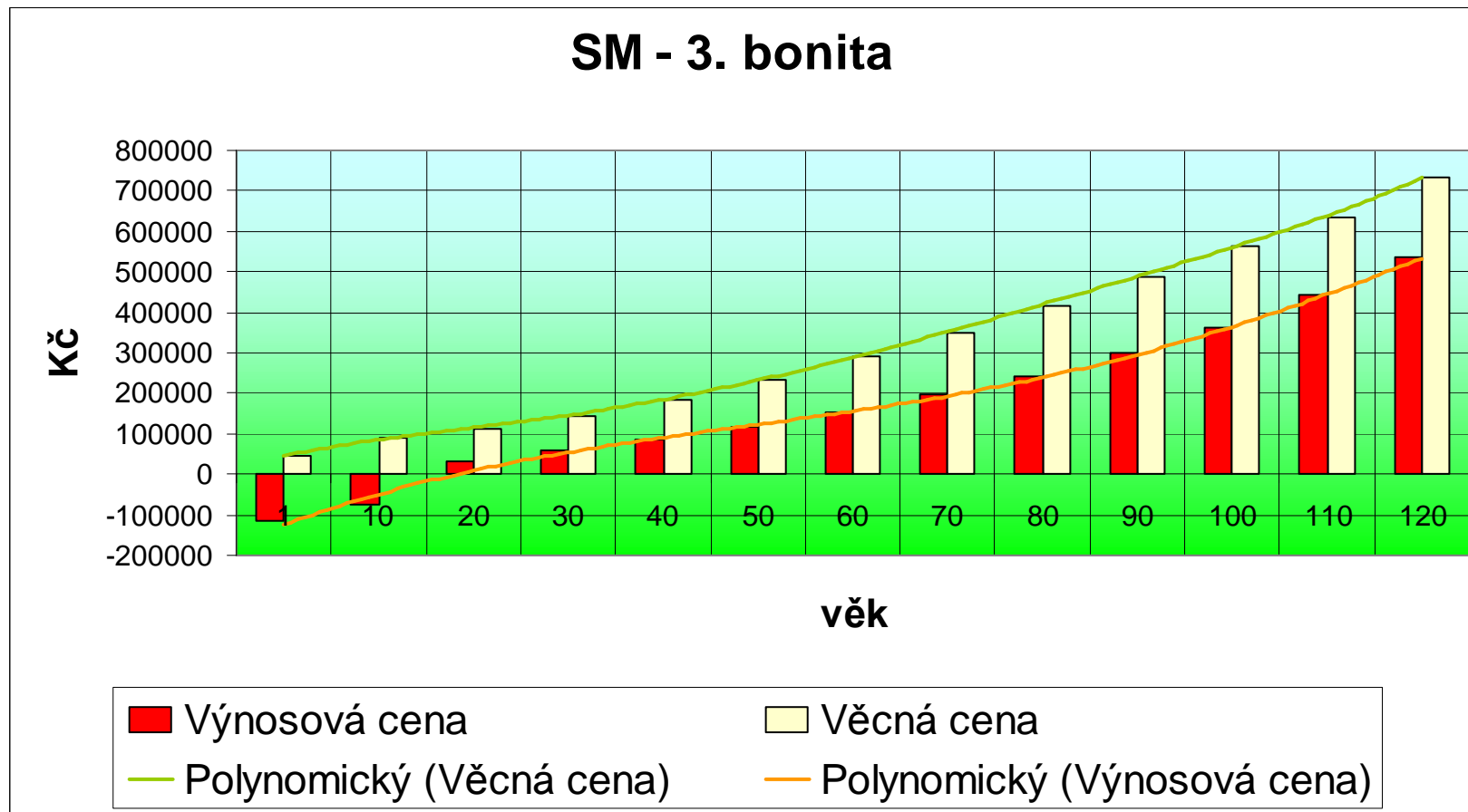
## § 40, příloha č. 33

- **Výnosová cena = jádro tržní hodnoty**
- **Výnosové ocenění lesního porostu metodou čisté současné hodnoty (ČSH)**
- Kalkulační model pro určení výnosů a nákladů – obmýtí dřeviny
- Vstupy = vyhláškové Au a c
- Místo ustanovení o použití výnosové metody ve vyhlášce → konkrétní ceny lesního porostu vypočtené výnosovou metodou
- Požadavky MF na zjednodušení (příloha č. 33: seskupení 13 skupin dřevin do 6 skupin dřevin, habr, žádné obmýtí, věkové třídy, žádné CPS)

# Věcná hodnota a výnosová hodnota lesního porostu

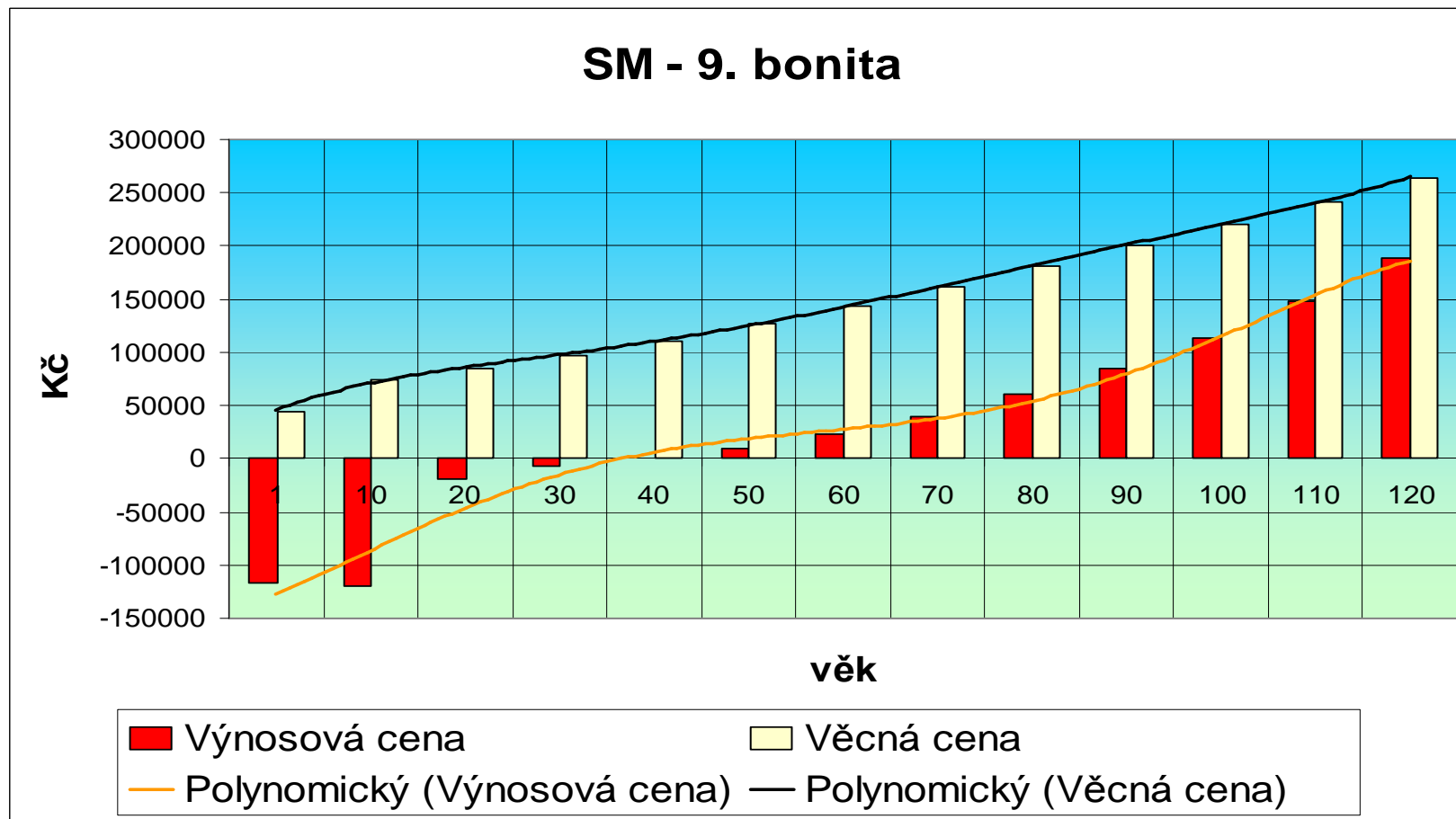


# Porovnání věcné a výnosové hodnoty lesního porostu (2 %) - 1

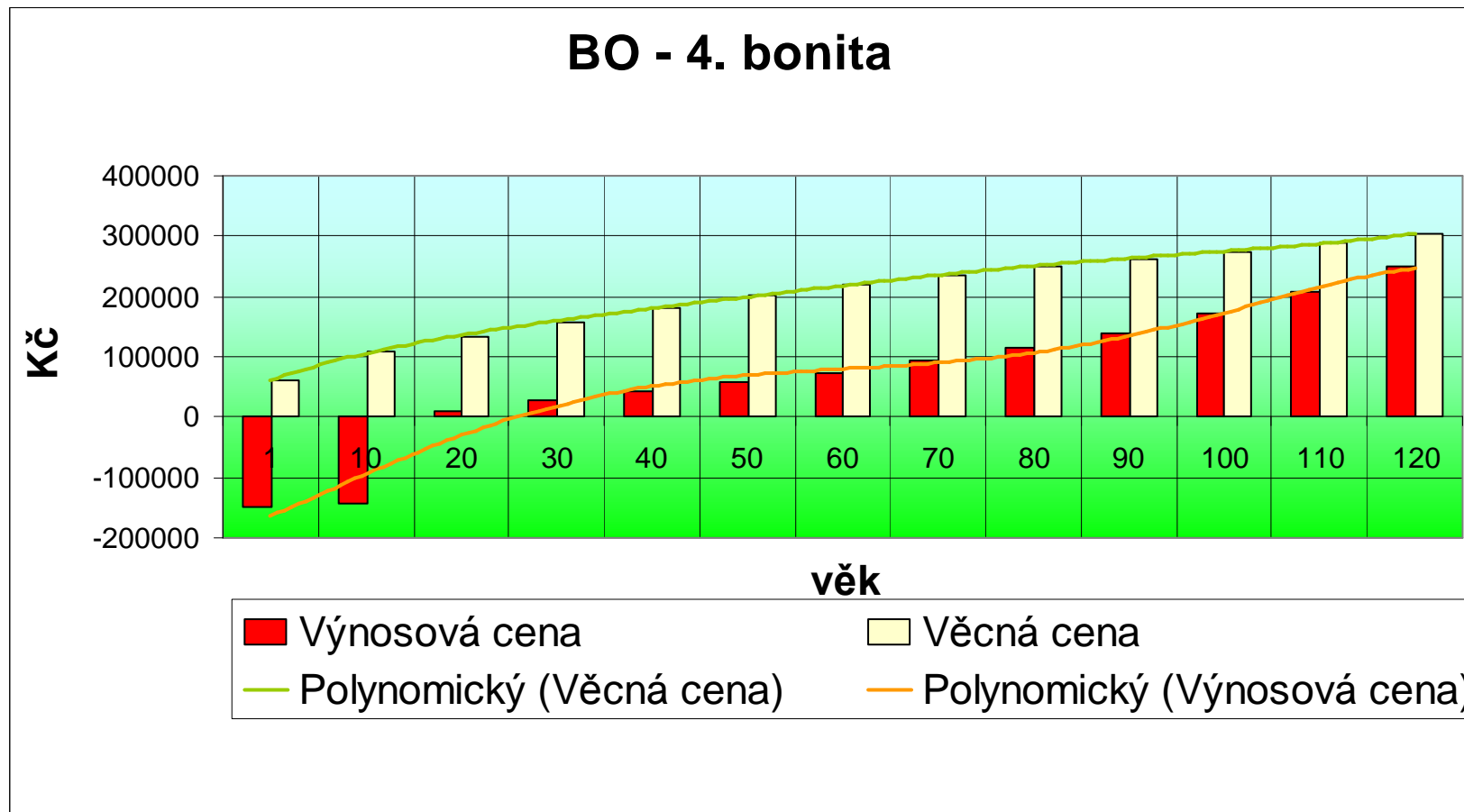




# Porovnání věcné a výnosové hodnoty lesního porostu (2 %) - 2



# Porovnání věcné a výnosové hodnoty lesního porostu (2 %) - 3



# Trvalé porosty rostoucí mimo les

(nelesní porosty na nelesních pozemcích)



INVESTICE DO ROZVOJE VZDĚLÁVÁNÍ

## § 2 Vymezení pojmů

# Lesní a nelesní porost

- k) **lesním porostem** stromy nebo stromy a keře lesních dřevin v nezastavěném území <sup>31)</sup>, které jsou na pozemcích určených k plnění funkcí lesa
- l) **nelesním porostem** okrasné, ovocné i jiné stromy a keře, včetně lesních dřevin, které v zastavěném <sup>29)</sup> a nezastavěném území plní také *jiné funkce* než porosty rostoucí na pozemcích určených k plnění funkcí lesa, zejména jako
- zeleň v zástavbě (*parky, lesoparky, sídlištní zeleň, jiná funkční a rekreační zeleň*) i ve volné krajině (*remízky*),
  - doprovodná zeleň vodních toků včetně břehových porostů  
a
  - doprovodná zeleň komunikací.

# Pojem „charakter lesního porostu“ - 1

*Lesní zákon č. 289/1995 Sb.*

*§ 2 Vymezení pojmů*

Pro účely tohoto zákona se rozumí

**lesními porosty** stromy a keře lesních dřevin,  
které v daných podmínkách plní funkce lesa

# Pojem „charakter lesního porostu“ - 2

*Definici kategorie **LES** a **NELES**,*

*jak byla použita Ústavem pro hospodářskou  
úpravu lesů Brandýs nad Labem*

*pro účely Národní inventarizace lesů ČR,*

[www.uhul.cz](http://www.uhul.cz)

# Pojem „charakter lesního porostu“ - 3

Kategorie „**LES**“ je tvořena

- a) porosty lesních dřevin a
- b) bezlesím

Porosty lesních dřevin jsou vymezeny následujícími charakteristikami:

- Pozemky s lesními porosty, jejichž hranice s pozemky ostatními tvoří spojovací linie stromů vyšších než **1,3 m** a vzdálených od sebe nejvýše **12 m**; v případě, že tito jedinci mají výšku nižší než 1,3 m, pak se za hranici lesa považuje spojovací linie stromků vzdálených od sebe nejvýše **5 m**. Za těmito hraničními liniemi se musí nacházet **pozemek s lesním porostem široký nejméně 10 m a s rozlohou nejméně 400 m<sup>2</sup>**.  
Za lesní porost za spojovací linií považujeme společenství dřevin a keřů vyjma „pionýrských“ dřevin (líška, jíva, hloh) se **zápojem neklesajícím pod 0,2**.

# Pojem „charakter lesního porostu“ - 4

- Holiny (popř. řediny, které nesplňují výše uvedené podmínky), na nichž však byly lesní porosty odstraněny za účelem obnovy nebo v důsledku kalamity,
- Řediny, které vznikly v minulosti pastvou a na nichž díky extrémním klimatickým poměrům nedošlo k obnově plně zapojených lesních porostů (např. pastevní ploch v oblasti Modravských slatí v NP Šumava)
- Lesní průseky se šířkou menší než 4 m
- Lesní nezpevněné cesty a potoky s šířkou hladiny menší než 4 m
- Porosty kleče a olše šedé ve vysokohorských podmínkách, na zamokřených lokalitách
- Dočasné lesní skládky a další zařízení dočasného charakteru, které slouží lesnímu hospodářství a myslivosti, pokud je jejich rozloha menší než 400 m<sup>2</sup> a jsou umístěny v lese
- Pozemky s lesními porosty nacházející se v areálu zemědělských pozemků, pokud jsou nejméně 10 m široké, pokud jejich rozloha činí nejméně 400 m<sup>2</sup> a pokud zápoj dřevin nacházejících se na těchto pozemcích neklesá pod hodnotu 0,2, včetně tzv. sukcesních ploch na dlouhodobě neobhospodařovaných zemědělských pozemcích, kde dochází ke spontánnímu vzniku nárostů pionýrských dřevin a na kterých nedochází k blokování sukcese extrémními stanovištními poměry nebo kompetičními vztahy
- Močály, vřesoviště, pastviny pokud na nich byl zjištěn rozsah stromové vegetace se zápojem neklesajícím pod hodnotu 0,2
- Suťoviska, kamenná pole na nichž byl zjištěn rozsah lesní vegetace se zápojem neklesajícím pod hodnotu 0,2
- Parky, parčíky, zahrady s lesními dřevinami jako jsou Lužánky, Průhonický park. **Parky kolem zámků atd. se hodnotí jako lesní porosty pokud vyhoví první podmínce**



# Pojem „charakter lesního porostu“ - 5

Kategorie bezlesí je pro účely NIL vymezena následovně:

- Lesní průseky se šířkou větší než 4 m
- Nezpevněné lesní cesty se šířkou větší než 4 m
- Dočasné lesní skládky s rozlohou větší než 400 m<sup>2</sup>
- Lesní školky na lesních pozemcích
- Semeniště s rozlohou větší než 400 m<sup>2</sup>
- Plochy nad produktovody a pod elektrovody, které procházejí lesem. Pokud jsou porostlé dřevinnou vegetací, tak se tato vegetace nesleduje!
- Okusové plochy pro zvěř na lesních pozemcích
- Semenné sady nacházející se na les. pozemcích
- porosty keřů na les. pozemcích, které nejsou součástí holin, popř. ředin
- Suťoviska, kamenná pole bez lesní vegetace (zápoj < 0,2)
- Kultury (plantáže) vánočních stromků a kultury (plantáže) stromů pro ozdobnou klest, pokud se nacházejí na les. pozemcích
- Štěrkoviště, pískovny, kamenolomy, trvalé lesní skládky, pokud slouží přímo lesnímu hospodářství

# Pojem „charakter lesního porostu“ - 6

Do kategorie „**NELES**“ se v NIL počítají všechny tzv. „jiné pozemky“ a všechny ostatní pozemky, které nejsou určeny k plnění funkcí lesa. Jsou to zejména:

- Zpevněné lesní cesty a veřejné komunikace procházející lesem
- Železniční tělesa procházející lesem
- Toky se šířkou hladiny vody větší než 4 m
- Vodní plochy s rozlohou větší než 400 m<sup>2</sup>
- Pozemky nad horní hranicí dřevinné vegetace (hole)
- Políčka pro zvěř
- Lesní školky nacházející se na nelesních pozemcích
- Pozemky s lesními dřevinami s rozlohou menší než 400 m<sup>2</sup> (krajinná zeleň), pokud se vyskytují v polích nebo v zastavěném prostoru
- Pruhy lesních stromů vyskytující se v polích, kolem toků či v zastavěném prostoru, se šířkou menší než 10 m
- Jednotlivé řady lesních stromů (aleje) podél cest, silnic, toků apod.
- Kultury (plantáže) vánočních stromků a kultury (plantáže) stromů pro ozdobnou klest, pokud se nacházejí na pozemcích, které nejsou určeny k plnění funkcí lesa
- Parky, parčíky, zahrady s lesními dřevinami, pokud patří k obytným prostorům a pokud neslouží lesnickému využití
- Lanovky, sjezdovky a tratě lyžařský vleků
- Štěrковиště, pískovny, kamenolomy, trvalé lesní skládky, pokud neslouží přímo lesnímu hospodářství
- Zastavěné areály (např. kostely, kaple, chaty atd.)
- Močály, vřesoviště, pastviny atd., pokud se na nich neuchytila žádná stromová vegetace nebo byl-li na nich zjištěn rozsah stromové vegetace se zápojem nižším než 0,2
- Semenné sady nacházející se na nelesních pozemcích
- Všechny další pozemky, které nejsou určeny k plnění funkcí lesa.

# Pojem „charakter lesního porostu“ - 7

**Mezinárodní definice lesa (Forest)**, jak je používána **UN-ECE/FAO** ([www.unece.org](http://www.unece.org)).

Ta říká, že

**les** je půda porostlá stromy, jejichž koruny zakrývají plochu na které rostou více než z 10 % a o rozloze nejméně 0,5 ha. Stromy dosahují v dospělosti výšku nejméně 5 m.

Les je jak kompaktní, uzavřená skupina stromů, jejichž jednotlivé etáže spolu s přízemní vegetací pokrývají většinu plochy na které rostou, tak i rozvolněné, otevřené skupiny, ve kterých koruny stromů pokrývají 10 % plochy.

Patří sem také plochy, na kterých byl porost odstraněn, ale je zde možné očekávat opětovné zalesnění.

## § 39

### Nelesní porost - 1

- (1) Nelesní porost na nelesním pozemku s výměrou pozemku větší než 1 000 m<sup>2</sup>, s výjimkou ovocných dřevin, vinné révy a chmelových rostlin, nebo s počtem stromů větším než 50 ks, lze ocenit postupem podle přílohy č. 32 *(jehl.+list. a SSB)*
- (2) Cena nelesního porostu podle odstavce 1 je součtem cen zjištěných pro jednotlivé skupiny jehličnatých a listnatých dřevin uvedených v příloze č. 32 tabulkách č. 2 a 3.

## § 39

### Nelesní porost - 2

- (3) Jednotlivé dřeviny v nelesním porostu se podle příbuznosti a růstových vlastností zařadí přiměřeně do příslušných skupin podle přílohy č. 26
- (4) Cena jednotlivých skupin dřevin se upraví podle přílohy č. 37 *(ceny okras.dřevin)* a zjistí podle vzorce

# § 39

## Nelesní porost - 3

$$C_{SD} = V_{NP} \times P_{SD} \times C_{NP} \times SSB_{SD} \times K_5 \times K_{VP} \times K_{SV} \times K_Z \times K_p$$

-----

kde

- $C_{SD}$  ... cena skupiny dřevin,  
 $V_{NP}$  ... výměra nelesního porostu v m<sup>2</sup>,  
 $P_{SD}$  ... podíl skupiny dřevin v nelesním porostu,  
 $C_{NP}$  ... **cena nelesního porostu** v Kč za m<sup>2</sup> pro jehličnaté porosty uvedená v tabulce č. 2 a pro listnaté porosty uvedená v tabulce č. 3 přílohy č. 32,  
 $SSB_{SD}$  .. **součinitel srovnávací bonity** skupiny dřevin uvedený v tabulce č. 1 přílohy č. 32,  
 $K_5$  ... polohový koeficient obce z přílohy č. 14,  
 $K_{VP}$  ... koeficient vegetační pokrývnosti z přílohy č. 37 tabulky č. 28,  
 $K_{SV}$  ... koeficient sadovnického významu z přílohy č. 37 tabulky č. 29,  
 $K_Z$  ... koeficient typu zeleně a stanoviště z přílohy č. 37 tabulky č. 30,  
 $K_p$  ... koeficient prodejnosti z přílohy č. 39

# Přiřazení jednotlivých dřevin do skupin lesních dřevin (příloha č. 26)

Číslo položky	Skupina dřevin	Počet bonit. stupňů	Rozpětí obmýtí (let)	Dřeviny ve skupině
1	Smrk	9	80 - 120	Smrk ztepilý, pichlavý, černý, sivý, omorika, Engelmannův, smrky ostatní
2	Jedle	9	80 - 120	Jedle bělokorá, obrovská, ojiněná, kavkazská, vznešená, jedle ostatní
3	Borovice	9	80 - 120	Borovice lesní, černá, banksovka, vejmutovka, limba, Murayova, borovice ost.
4	Modřín	9	80 - 120	Modřín evropský, modřiny ostatní
5	Douglaska	5	80 - 120	Douglaska tisolistá
6	Buk	9	100 - 140	Buk lesní, habr obecný, javor mléč, klen, babyka, jasanolistý, javory ost., lípa srdčitá, velkolistá, plstnatá, jírovec maďal
7	Dub	9	120 - 160	Dub lesní, slavonský, zimní, červený, pýřity, bahenní, duby ost., cer, jilm habrolistý, třešeň ptačí, střemcha pozdní, hrušeň planá, jabloň letní, ostatní list. tvrdé
8	Jasan	3	80 - 120	Jasan ztepilý, americký, jasany ost. pajasan žláznatý
9	Olše	5	60 - 80	Olše lepkavá, šedá, zelená, kaštanovník jedlý
10	Osika	3	60 - 80	Osika
11	Akát	9	60 - 80	Akát trnovník
12	Topol	9	40 - 50	Topol lina, černý, ost. topoly nešlechtěné, topoly šlechtěné, jíva, ostatní vrby, ostatní měkké listnáče
13	Bříza	3	60 - 80	Bříza bradavišnatá, břízy ostatní, jeřáb ptačí, břek, muk

# Ocenění nelesních porostů podle § 39 - příloha č. 32, tab. 1

Č. p.	Srov. bonita	01	02	03	04	05	06	07	08	09	Součinitel srovnávací bonity (SSB)
1	SM	1	2	3	4	5	6	7	8	9	1,00
2	JD	1	2	3	4	5	6	7	8	9	1,30
3	BO	1	2	3	4	5	6	7	8	9	0,50
4	MD	1	2	3	4	5	6	7	8	9	1,15
5	DG	1	2	3	4	5					1,30
6	BK	1	2	3	4	5	6	7	8	9	1,20
7	DB	1	2	3	4	5	6	7	8	9	1,25
8	JS	1		2		3					0,90
9	OL	1		2		3		4	5		0,60
10	OS	1		2		3					0,20
11	AK	1		2	3	4		5	6	7,8,9	0,70
12	<b>TP</b>	1	2	3	4	5	6	7	8	9	<b>1,15</b>
13	BŘ	1			2			3			0,25



Koeficient vegetační pokrývnosti pozemku (**Kvp**)  
dřevinami pro oceňování nelesních porostů  
podle § 39

<b>Číslo položky</b>	<b>Pokrývnost pozemku dřevinami v %</b>	<b>Hodnoty Kvp</b>
1	91 – 100	1,0
2	81 – 90	0,9
3	71 – 80	0,8
4	61 – 70	0,7
5	51 – 60	0,6
6	≤ 50	0,5

Koeficientem vegetační pokrývnosti pozemku dřevinami se rozumí procentní podíl průmětů korun dřevin z výměry povrchu oceňovaného pozemku, resp. jeho pokrytí korunami na něm rostoucích dřevin.

# Koeficient sadovnického významu (Ksv)

Číslo položky	Charakteristika sadovnického významu nelesního trvalého porostu	Hodnoty Ksv
1	Monokulturní	1,0
2	Převážně monokulturní	1,5 – 2,0
3	Druhově smíšený stromový porost se zřetelným zastoupením 2-3 hlavních dřevin a 2-10 vedlejších a vtroušených	2,5 – 3,0
4	Smíšený stromový porost	3,5 – 4,0
5	Smíšený stromový porost, druhově, věkově a výškově výrazně rozrůzněný, převážně rozvolněný, vždy s podrostem keřů a bylin	4,5 – 5,00

# Koeficient typu zeleně a stanoviště okrasných rostlin (**Kz**)

Číslo položky	Charakteristika typu zeleně	Hodnoty Kz
1	Historicky významné zahrady a parky, dřeviny u významných památkově chráněných objektů, lázeňských domů a v centrálních lázeňských územích, památné stromy	2,50
2	Botanické a dendrologické zahrady, arboreta, stromořadí a ostatní zeleň ve zpevněných plochách veřejného prostranství	2,00
3	Parky v nezpevněných plochách veřejných prostranství	1,5
4	Parčíky a ostatní typy plošné a liniové zeleně včetně solitér dřevin v nezpevněných plochách veřejných prostranství, zeleň u objektů občanské vybavenosti, administrativních budov, hotelů, restaurací, OD, nákupních středisek a jiných obdobných objektů (areálů) komerčního charakteru	1,00
5	Zeleň u bytových a rodinných domů, rekreačních domků a chalup, rekreačních a zahrádkářských chat	0,75
6	Zeleň ve sportovních areálech, ZO, na hřbitovech a v urnových hájích a v jiných obdobných areálech nevýrobního i komerčního charakteru	0,60
7	Zeleň ve výrobních, skladových a jiných obdobných hospodářských areálech	0,45
8	<b>Stromořadí, břehová a doprovodná zeleň vodních toků a nádrží v nezastavěném území, doprovodná zeleň pozemních komunikací v nezastavěném území</b>	0,25
9	<b>Pruhy a pásy stromů a keřů, remízy, skupiny a solitéry dřevin v nezastavěném území</b>	0,15

# **Ceny okrasných rostlin**

## § 41 odst. 2

**Základní cena okrasných dřevin** podle příslušné skupiny a věkové kategorie v příloze č. 37 včetně trvalých nelesních porostů na nelesních pozemcích **do 1 000 m<sup>2</sup>** včetně nebo s počtem stromů **do 50 ks** včetně, se případně upraví věcně zdůvodněnými přírážkami a srážkami z přílohy č. 37 a  vynásobí se koeficienty

- polohovým koeficientem **K5** z přílohy č. 14
- koeficientem typu zeleně **Kz** z tabulky č. 30 a
- koeficientem prodejnosti **Kp** z přílohy č. 39

*(viz § 39 Nelesní porost)*

# Ceny okrasných rostlin

(příloha č. 37)

- Vymezení skupin stromů (Ls I, Ls II, Ls III, Js I, Js II, Js III)
- Základní ceny ve vymezených skupinách stromů, keřů a lián, trvalek, neprodukčních trávníků, jednořadých stříhaných živých plotů a stěn - dle zařazení druhů okrasných rostlin do příslušné skupiny a věkové kategorie (**Kč/ks**, Kč/m<sup>2</sup>, Kč/m) – u stromů = cena pro soliterní stromy
- Úpravy základních cen okrasných rostlin přírážkami a srážkami

# Úpravy základních cen okrasných rostlin přírážkami a srážkami dle přílohy č. 37 - 1

Například:

- srážka do 99 % u keřů v zapojených, neudržovaných výsadbách či silně poškozených soliterních keřů
- srážka do 50 % u soliterních dřevin všech skupin vzniklých spontánně (náletem nebo opadem semen, z kořenových, pařezových výmladků apod.), avšak udržovaných
- srážka do 99 % u dřevin všech skupin vzniklých v plochách zeleně spontánně (nálet nebo opad semen, kořenové, pařezové výmladky aj.), rostoucích soliterně i v zápoji, vzhledově a zdravotně silně narušené, pěstebně nedotčené a na svém stanovišti nefunkční a neperspektivní



# Postup ocenění okrasných rostlin

- provedení místního šetření za účelem botanické identifikace okrasných rostlin
- základní cena pro příslušnou skupinu a věk okrasné rostliny se případně upraví věcně zdůvodněnými přirážkami a srážkami a vynásobí se koeficienty K5, Kz a Kp. Trvalý porost oceňovaný podle § 39 se navíc vynásobí koeficientem Ksv
- zjištěná cena okrasné rostliny po cenových úpravách nesmí být nižší než 1 % z její základní ceny
- věk oceňované okrasné rostliny (stáří od počátku reprodukce – rok výsevu a řízkování ve školce)
- **dřeviny na nelesních pozemcích**, které vznikly přirozeným způsobem (tzv. **náletem**), se za trvalý porost považují od 4. roku po svém vzniku (tzn. **od 5. roku věku**)



Internet Firmy **Mapy** Zboží Obrázky

Vytiskni mapu

Hledej

Najdi v okolí Další funkce

Zadejte ulici, město, adresu nebo firmu: Příklady - Nápověda

Turistická Fotomapa Další mapy

Nápověda Plánování

Popisy  Turistické trasy  Cyklostezky



## § 42

### **Oceňování ovocných dřevin, vinné révy, okrasných rostlin a jejich smíšených porostů zjednodušeným způsobem**

- (1) ... rostoucí na jednom nebo více pozemcích **ve funkčním celku** se stavbami ⇒ dle cenové mapy staveb. pozemků obce
- (2) Celková pokryvná plocha může být **nejvýše 1 500 m<sup>2</sup> včetně**
- (3) Je-li pokryvná plocha těchto porostů **větší než 1 500 m<sup>2</sup>**, ocení se trvalé porosty okrasných rostlin a jejich smíšených porostů podle § 41 (tj. jako okrasné rostliny dle přílohy č. 37)

# Vstupní data do ocenění

(taxační data lesního porostu jako podklad  
pro ocenění)



MINISTERSTVO ŠKOLSTVÍ,  
MLÁDEŽE A TĚLOVÝCHOVY



OP Vzdělávání  
pro konkurenceschopnost

INVESTICE DO ROZVOJE VZDĚLÁVÁNÍ

# Zjištění skutečného stavu porostu

## LHP/LHO

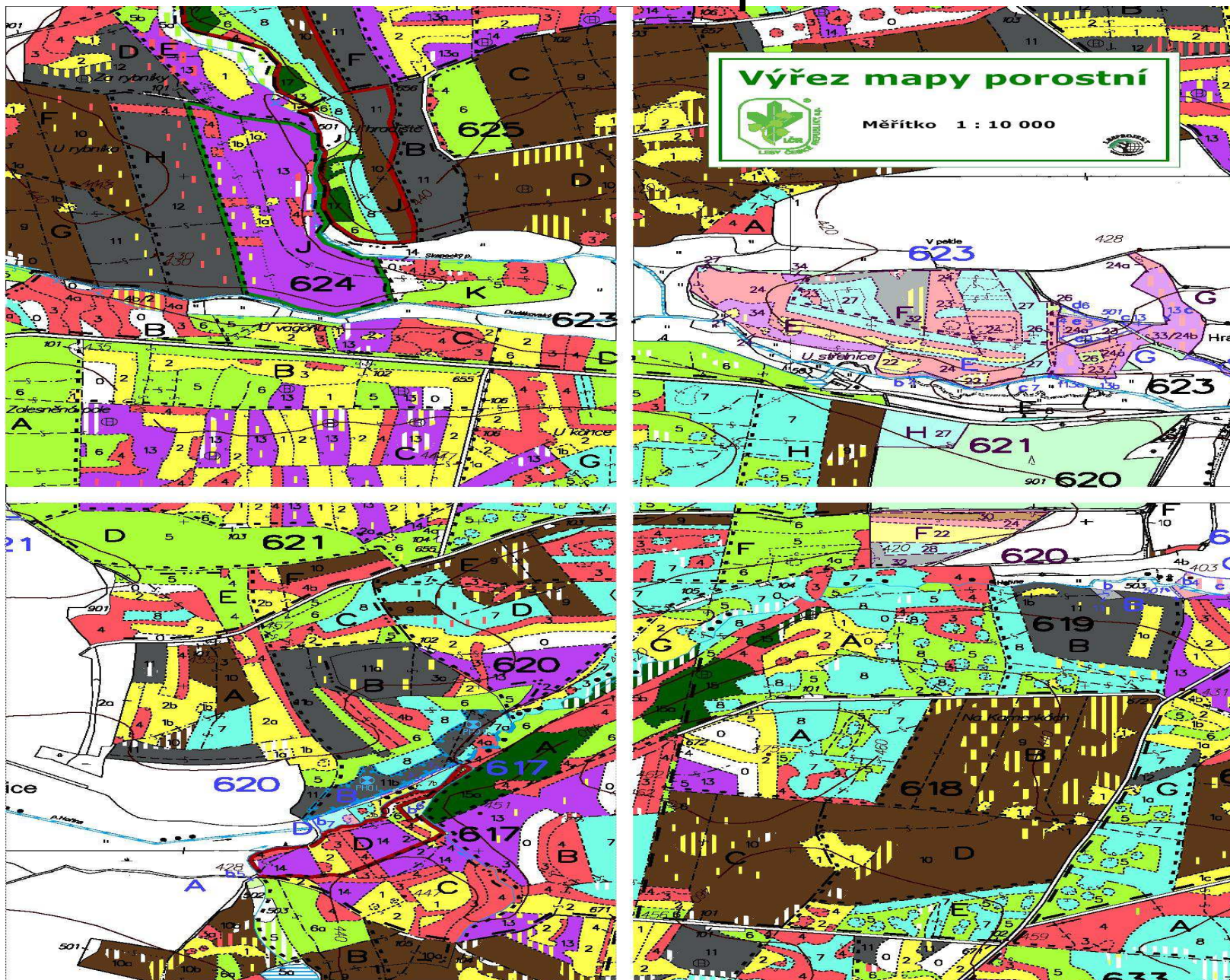
- **Hospodářská kniha** – údaje o zastoupení dřevin, zakmenění, věku, zásobě, středním kmenu, lesním typu
- **Porostní mapa**
- Jedná se o celou porostní skupinu, porost, dílec apod.
  - LHP/LHO a LHE o těžbách a zásazích
- Jedná se o část porostní skupiny, o posouzení těžby v porostní skupině, o překročení meze zakmenění, o neoprávněné těžby
  - zjištění skutečného aktuálního stavu porostu

## **POZOR!**

**Na části porostní skupiny může být jiná skutečnost než je uvedena v hospodářské knize !**

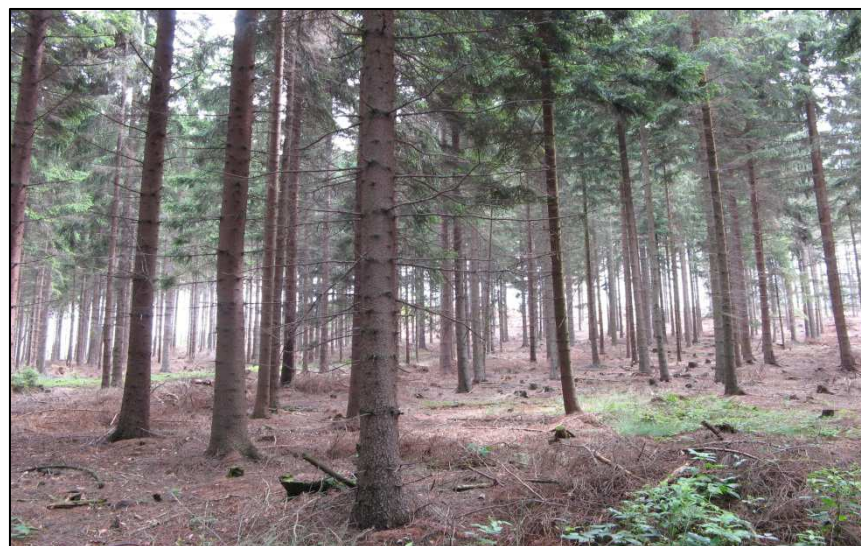


# Porostní mapa



# Zjištění skutečného stavu porostu – aktuální stav porostu

- Stanovení taxačních veličin porostu **přímým měřením**
  - Měření jednotlivých stromů a dopočet za porost
    - **Průměrkování naplno nebo na zkušných plochách** (*porosty, které nelze relaskopovat*)
      - Stanovení objemu porostu pomocí objemových tabulek
      - Stanovení objemu porostu pomocí JOK
    - **Relaskopování**
  - Stanovení pomocí pařezových tabulek
- Stanovení taxačních veličin porostu **odhadem**
  - Taxační tabulky
  - Růstové tabulky
  - Odhad středních taxačních veličin (tloušťka, výška), zakmenění, zastoupení, věku

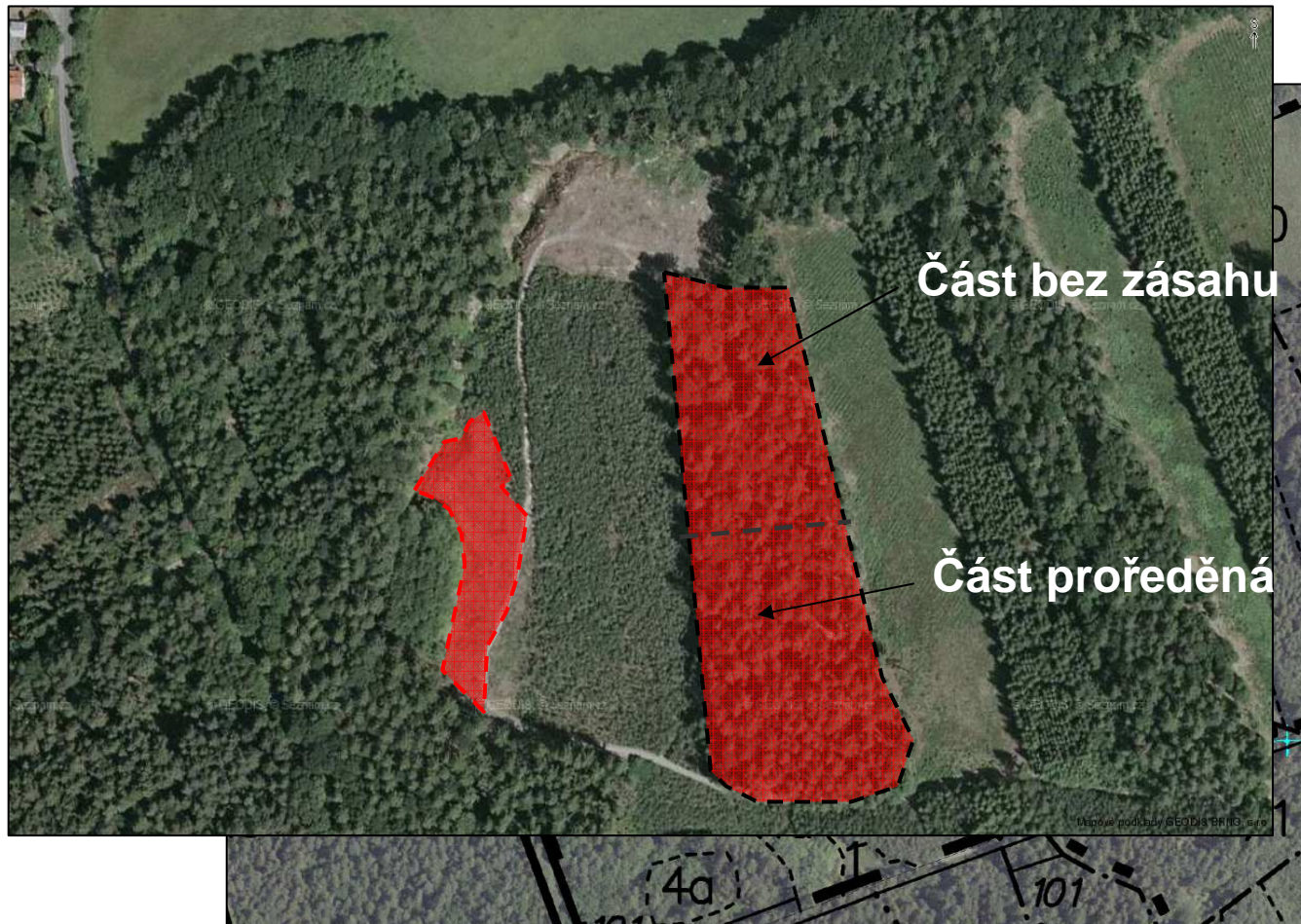




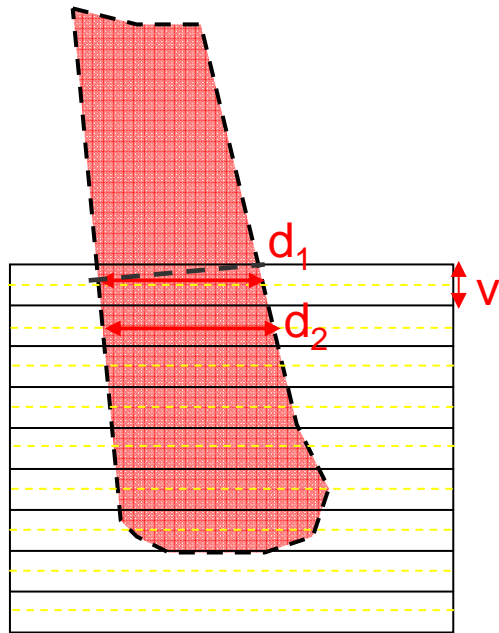
# Plocha šetřené části porostu - 1

- Základní údaj pro výpočet
- Pokud není možno použít a identifikovat z existujících podkladů (LHP/O, KN), je nutno měřit
- Měření co nejpřesnější
- Možno identifikovat v mapě nebo leteckém snímku
- Měření prostřednictvím
  - buzoly a krokoměru, pásma, metru, laserového dálkoměru,
  - jednoznačných orientačních bodů, identifikovatelných v mapě i terénu,
  - GPS
  - GPS a kombinace elektromagnetického dálkoměru s busolou,
  - geodetických přístrojů,
  - využitím GIS na leteckém snímku

# Plocha šetřené části porostu - 2

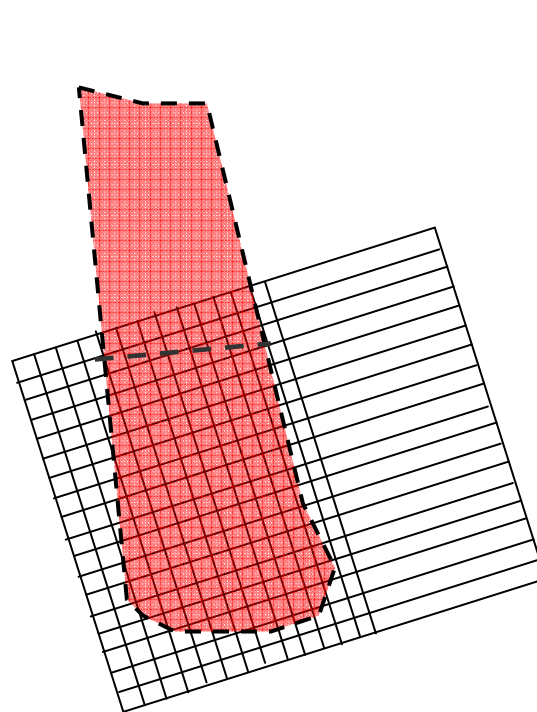


# Plocha šetřené části porostu - 3



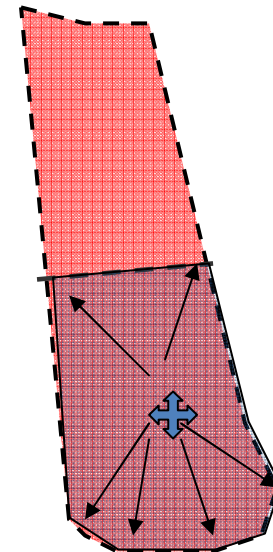
Nitkový planimetr

$$P = \sum (d_1 + d_2 \dots d_n) * v \text{ [m}^2\text{]}$$



Plochovací mřížka

$$P = \sum p \text{ [m}^2\text{]}$$



GPS + laserový dálkoměr

GIS

## Plocha šetřené části porostu - 4

- Skutečná plocha porostu ( $a_{ry} \rightarrow m^2$ )
- Skutečná plocha dřevin ( $a_{ry} \rightarrow m^2$ )
- Redukovaná plocha porostu (RPP) – ta část plochy, která je plně využita k produkci, tj. plocha se zakmeněním 100 %
- Redukovaná holina – rozdíl mezi skutečnou a redukovanou plochou porostu
- U smíšených porostů je RPP tvořena redukovanými plochami dřevin (RPD). Součet redukovaných ploch dřevin je redukovaná plocha porostu.
- Redukovaná plocha slouží také pro výpočet zakmenění

# Zastoupení dřeviny

**Zastoupení dřeviny (z)** - plošný podíl jednotlivých dřevin v porostu vyjádřený v procentech. Je ukazatelem druhové skladby porostu.

Plošný podíl dřeviny – vypočtený z redukované plochy dřeviny (RPD) a celkové redukované plochy porostu (RPP)

$$z = (RPD / RPP) * 100 [\%]$$

# Věk porostu

Věk je časové údobí, jež potřebuje organismus nebo orgán k dosažení určité fáze vývinu

Věk fyzický = skutečný věk stromu nebo lesního porostu

Věk mýtní = věk, kterého má lesní porost dosáhnout, aby jeho vytěžení bylo hospodářsky výhodné, je tedy roven době obmýtní

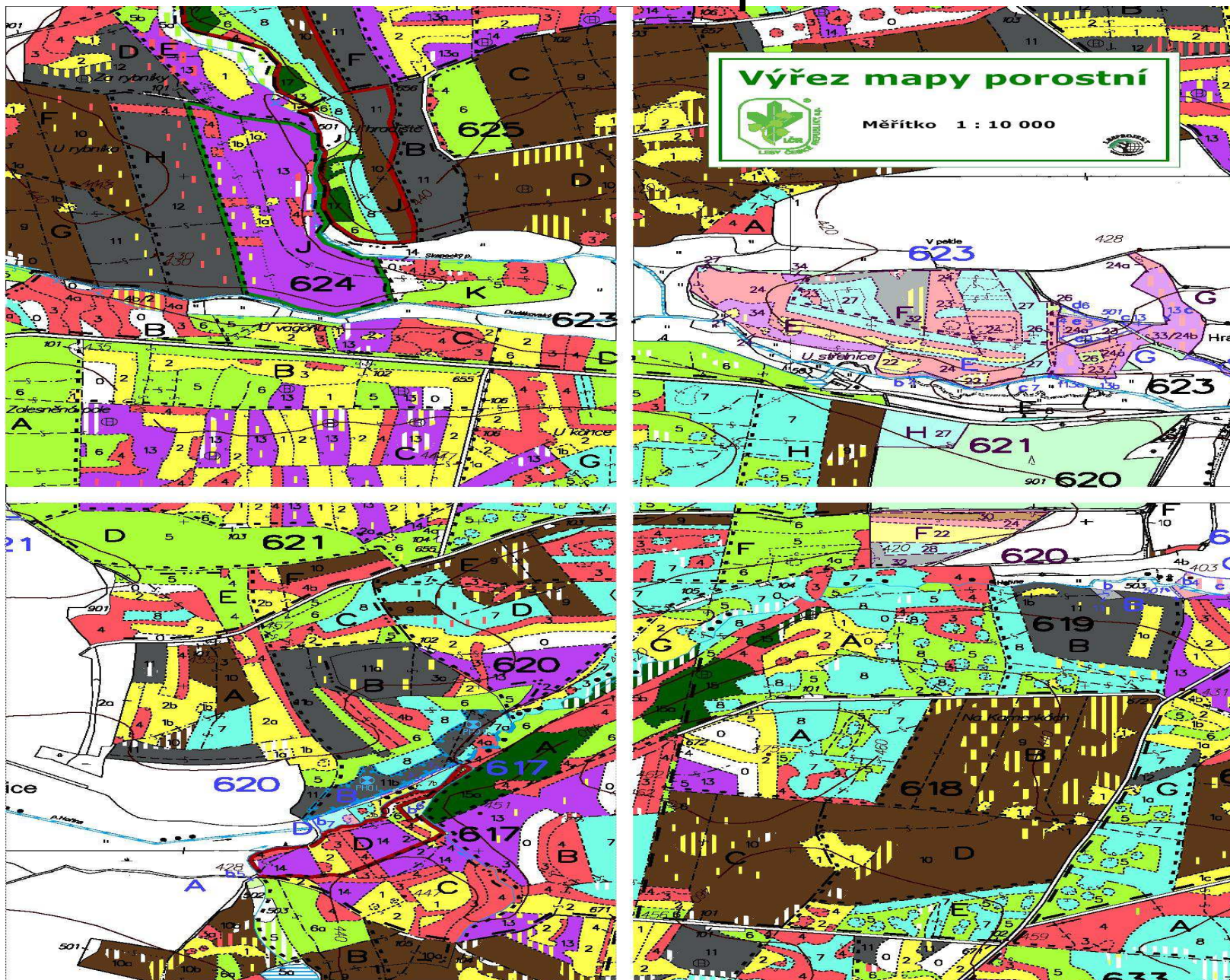
Věkové stupně (20) a věkové třídy (10)

Etážový porost je porost vytvořený dvěma nebo více věkově podstatně rozdílnými porostními složkami umístěnými nad sebou (skutečná a parciální plocha etáže)

Způsoby zjišťování věku porostů:

- z LHP/LHO – **aktualizace k okamžiku ocenění**
- z LHE
- počítáním přeslenů
- počítání letokruhů na pařezu známého stáří
- počítání letokruhů na vývrtnu přírůstovým vrtákem (švédský nebozez)

# Porostní mapa



# Bonita dřeviny

Pro vyjádření produkční schopnosti

- bonita stanoviště
- bonita porostu (dřeviny)
- Systém nepřímé bonitace (dle výšky středního kmene - nejpoužívanější) - bonity výškové a bonity objemové
- **Bonita** = funkce (věk, střední výška dřeviny) nebo funkce (věk, hmota středního kmene)
- **Relativní bonity (RB)** – produkční schopnost dřeviny
- **Absolutní bonity (AVB)** – střední výška porostu dané dřeviny v určitém, tzv. standardním věku (100 let)
- **Převodní tabulka** (v případě rozdílů mezi RB uvedenými v hosp. knize LHP/LHO a výsledkem převodu podle přílohy č. 27 se použijí hodnoty RB z této přílohy)





# Zakmenění porostu

**Zakmenění (Ba)** – ukazatel stupně využití růstového prostředí porostu (využití produkční plochy porostu) nebo  
– využití nadzemního prostoru stromy stejné etáže

Celé nebo desetinné číslo, bezrozměrné (plné zakmenění odpovídající plnému využití růstového prostředí má **hodnotu 1**)

Počítá se za každou dřevinu zvlášť, poté se sečte, zaokrouhlí

Výpočet:

**hodnota skutečná (ha) / hodnota tabulková (ha)** – ze zásob, kruhové výčetní základny porostu

---

Př.:  $V_s(\text{ha}) = 550 \text{ m}^3$

$V_t(\text{ha}) = 700 \text{ m}^3$

$\rho = V_s / V_t = 550/700 = 0,79 = \mathbf{0,8}$

## ***Obmýtní porostu (pro § 35 – VHF)***

*Doba obmýtní je rámcová produkční doba jednotky diferenciacie hospodaření – hospodářského souboru.*

*Konkrétní mýtní věk porostu se od této rámcové charakteristiky může odlišovat zpravidla v rámci hranic doby obnovní*

*Obmýtní = doba obmýtní*

*Doba obmýtní ekonomická*

*Doba obmýtní finanční*

*Doba obmýtní hodnotová*

# Příklad ocenění lesního porostu

Použít znění vyhlášky č. 3/2008 Sb. ze dne 3.  
ledna 2008 (§§ 35 až 37, přílohy č. 26 až 31)

Sbírka zákonů na webu MV ČR (od roku 1945 do  
současnosti):

<http://www.mvcr.cz/web-legislativa.aspx>

# DĚKUJI ZA POZORNOST !



INVESTICE DO ROZVOJE VZDĚLÁVÁNÍ