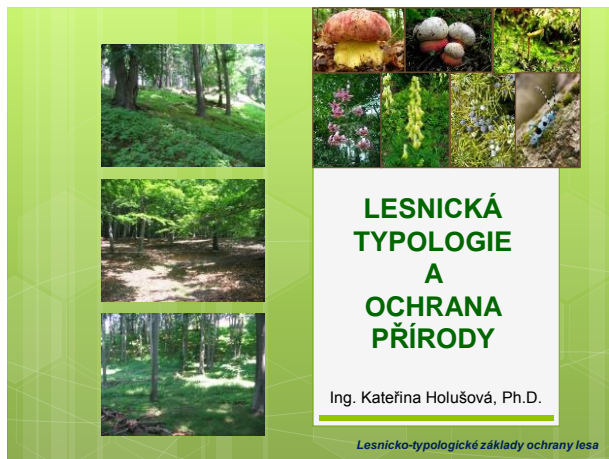


Lesnicko-typologické základy ochrany lesa

Otakar Holuša
Mendelova Univerzita, Lesnická
a dřevařská fakulta Brno



Tento projekt je spolufinancován Evropským sociálním fondem a Státním rozpočtem ČR InoBio – CZ.1.07/2.2.00/28.0018



Co je to ochrana přírody?

Vymezená **péče** státu a fyzických i právnických osob o:

- volně žijící živočichy,
- planě rostoucí rostliny a jejich společenstva,
- o nerosty, horniny, paleontologické nálezy a geologické celky,
- péče o ekologické systémy a krajinné celky,
- péče o vzhled a přístupnost krajiny.

OP je multidisciplinární, poměrně mladý obor, který využívá základních poznatků z biologie a aplikuje je na možnosti a potřeby lidské společnosti.

Ochrana přírody je legislativně upravená?

Holušová, K.

Legislativní úprava ochrany přírody v ČR

- zákon č. 114/1992 Sb., o ochraně přírody a krajiny (poslední změna: 281/2009 Sb.)
- vyhláška č. 395/1992 Sb., kterou se provádějí některá ustanovení zákona č. 114/1992 Sb., o ochraně přírody a krajiny
- vyhláška č. 64/2011 Sb., o plánech péče, podkladech k vyhlásování, evidenci a označování chráněných území
- dalších asi 2300 vyhlášek

- o V souvislosti s **lesními ekosystémy** zde náleží:
 - o zákon č. 289/1995 Sb., o lesích,
 - o vyhlášky:
 - o č. 84/1996 Sb., o lesním hospodářském plánování
 - o č. 83/1996 Sb., o zpracování oblastních plánů rozvoje lesů

Holušová, K.

Základní dělení ochrany přírody dle „zákona“

OBCENÁ OCHRANA PŘÍRODY

Je povinností všech vlastníků a uživatelů pozemků tvořících jeho základ; jeho vytváření je veřejným zájmem, na kterém se podílejí vlastníci pozemků, obce i stát.

- o Základní povinnosti
- o Ochrana volně žijících ptáků
- o Významné krajinné prvky
- o Ochrana dřevin
- o Ochrana a využití jeskyní
- o Ochrana paleontologických nálezů
- o Ochrana krajinného rázu a přírodní park
- o Přechodné chráněné plochy

Holušová, K.

Zvláštní ochrany přírody

Územní	Druhová
<ul style="list-style-type: none"> • Národní parky • Chráněné krajinné oblasti • NPR • NPP • PR • PP 	<ul style="list-style-type: none"> • Památné stromy • Zvláště chráněné druhy rostlin a živočichů • Zvláštní ochrana nerostů

Holušová, K.

Zvláštní ochrana přírody

Územní	Druhová
<ul style="list-style-type: none"> Národní parky Chráněné krajinné oblasti NPR NPP PR PP 	<ul style="list-style-type: none"> NATURA 2000 <ul style="list-style-type: none"> Evropsky významné lokality Pláčí oblasti Památné stromy Zvláště chráněné druhy rostlin a živočichů Zvláštní ochrana nerostů

Využití lesnické typologie

Holušová, K.

Národní parky

Rozsáhlá území, jedinečná v národním či mezinárodním měřítku, jejichž značnou část zaujímají přirozené nebo lidskou činností málo ovlivněné ekosystémy, v nichž rostliny, živočichové a neživá příroda mají mimořádný vědecký a výchovný význam, lze vyhlásit za národní parky.

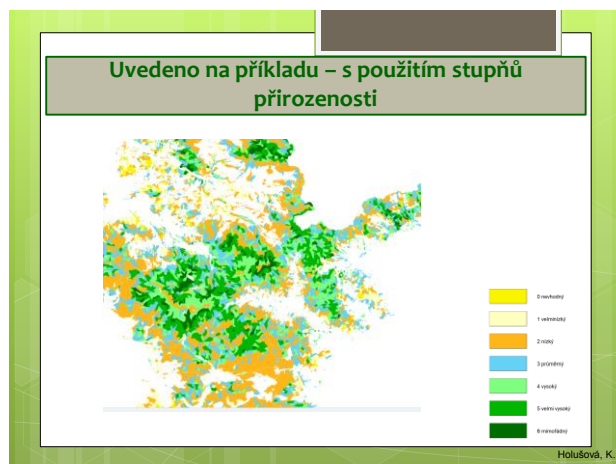
...

Jsou odstupňovány do 3 zón s ohledem na přírodní hodnoty



- v I. zóně nejprísnejší režim ochrany a nehodnotnejší ekosystémy;
- zóny **možu** byť vymezeny na základe **lesnicko-typologických jednotek (SoLT)** a stupňů přirozenosti dle **oblastních (lesnicko-) typologických elaborátů**

Holušová, K.



Maloplošná zvláště chráněná území

Celkem MZCHÚ v ČR 2321 území, to je 96627,3591 ha, podíl na rozloze území ČR je 1,22%.

Plánování péče se děje dle vyhlášky č. 64/2011 Sb., o plánech péče, podkladech k vyhlášení, evidenci a označování chráněných území → **plány péče**

- Další dokumenty:** inventarizační průzkumy, vyhlášovacá dokumentace (rezervační kniha).

Holušová, K.

Plány péče o zvláště chráněná území a jejich ochranná pásma obsahují – I.

- základní údaje o zvláště chráněném území a jeho ochranném pásmu uvedené v příloze č. 1 k vyhlášce,
- charakteristiku zvláště chráněného území a jeho ochranného pásma zaměřenou na jeho přírodní poměry,
- popis ekosystémů nebo jejich složek tvořících **předmět ochrany** a jejich hodnocení z hlediska **cílů ochrany zvláště chráněného území** a jeho ochranného pásma,
- výčet a popis známých činitelů ohrožujících předmět ochrany zvláště chráněného území,
- zhodnocení dosavadní péče o předmět ochrany,
- zásady péče o ekosystémy a jejich složky tvořící předmět ochrany zvláště chráněného území**, včetně řešení střetů plynoucích z odlišných nároků jednotlivých složek ekosystémů na potřebnou péči z hlediska priorit a cílů ochrany zvláště chráněného území,

Holušová, K.

Plány péče o zvláště chráněná území a jejich ochranná pásma obsahují – I.

- základní údaje o zvláště chráněném území a jeho ochranném pásmu uvedené v příloze č. 1 k vyhlášce,
- charakteristiku zvláště chráněného území a jeho ochranného pásma zaměřenou na jeho přírodní poměry,
- popis ekosystémů nebo jejich složek tvořících **předmět ochrany** a jejich hodnocení z hlediska **cílů ochrany zvláště chráněného území** a jeho ochranného pásma,
- výčet a popis známých činitelů ohrožujících předmět ochrany zvláště chráněného území,
- zhodnocení **dosavadní péče o předmět ochrany**,
- zásady péče o ekosystémy a jejich složky tvořící předmět ochrany zvláště chráněného území**, včetně řešení střetů plynoucích z odlišných nároků jednotlivých složek ekosystémů na potřebnou péči z hlediska priorit a cílů ochrany zvláště chráněného území,

Holušová, K.

Lesnická typologie a plány péče o zvláště chráněná území

Podle vyhlášky č. 64/2011 Sb., „o plánech péče“ – plány péče obsahují (mimo jiné) **zásady péče o ekosystémy a jejich složky tvořící předmět ochrany**.

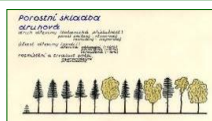
Tyto zásady lze plánovat podle jednotlivých **souborů lesních typů**, kdy sloučením podobných jednotek jsou stanoveny základní jednotky lesního hospodaření – **hospodářské soubory**.



Holušová, K.

Předměty a cíle ochrany

Soubory lesních typů představují charakteristiky potenciálního společenstva využitelné **pro definování předmětů a cílů ochrany** ve srovnání se stavem **aktuálním**.



Ne vždy však přirozená skladba může být cílem ochrany.

Holušová, K.

Příklad vymezení předmětu ochrany dle souborů lesních typů

Např. **PR Holý kopec** v Chříbech

Předmět ochrany dle vyhlášovací dokumentace:
Ochrana přirozené bučiny v nejedlové části moravských Karpat.

NÁVRH: Přirozené porosty bohatých dubových bučin a bohatých bučin Středomoravských Karpat.

Holušová, K.



Příklad vymezení předmětu ochrany dle souborů lesních typů

Např. **PR U Vrby** ve Ždánickém lese

Předmět ochrany dle vyhlášovací dokumentace:
Předmětem ochrany v území jsou zbytky starých bučin a dubobučin s doupnými stromy. Kromě toho se zde vyskytuje i habr, lípa, bříza nebo javor babyka.

NÁVRH: Ochrana přirozených porostů hlinitých dubových bučin a hlinitých bučin charakteristických pro Ždánický les s poneháním doupných stromů.

Holušová, K.

Vyhláška č. 64/2011 Sb., o plánech péče, předmět ochrany specifikuje takto:

„Uvede se výčet ekosystémů, společenstev živých anebo neživých složek ekosystémů, případně krajinných typů nebo jiných objektů tvořících v daném území předmět ochrany.“

Např.: PR Dařanec v Moravskoslezském kraji, okres Opava.

Předmět ochrany je stanoven (dle vyhlášovací dokumentace) jako **ojedinělý přirozený lesní porost**. (Výnosem 1969 a pak vyhl. č. 395/1992 Sb.).

Holušová, K. & Holuša, O.

Přírodní rezervace Dařanec je zachovalou mozaikou lesních listnatých společenstev typických pro oblast Slezské nížiny. V přirozených porostech, které tvoří fragmenty středního lesa, převládají polonské dubohabřiny vyvinuté zejména na rovinatých a mírných svazích s **dubem letním, habrem obecným a břízou pýřitou** v bylinném podrostu s dominantní **ostřicí třeslicovitou a hasivkou orličí**. V menší míře jsou zde zastoupeny také karpatské dubohabřiny s lípou srdčitou a **ostřicí chlupatou** v bylinném patře.



Střední les?
Opuštěný střední les s fragmenty vysokmenného lesa?...
Co je cílem ochrany?
A jak tuto rezervaci pečovat?

PR Dařanec



PR Dařanec



PR Dařanec



Cíl ochrany je dle vyhlášky uveden takto:

„...Při formulaci cíle ochrany u území, kde předmětem ochrany je **ekosystém** se vychází z následujících základních cílů ochrany zvláště chráněných území ve vztahu k ekosystémům, kterými jsou:

- **omezení či pozastavení vývojových procesů v ekosystémech**, které vedle přírody významně **formoval svou činností i člověk (!)**, tak, aby bylo zachováno vývojové stádium ekosystému potřebné pro držení dobrého stavu předmětu ochrany chráněného území nebo
- **zamezení nebo zmírnění nepříznivých vlivů působících na samovolné vývojové procesy v přirozených ekosystémech**, tvořících předmět ochrany chráněného území.
- Při formulaci cílů ochrany u území, kde jsou i jiné předměty ochrany se cíle ochrany vůči nim formulují tak, aby bylo zaručeno alespoň udržení dochovaného stavu těchto předmětů ochrany.“

Holušová, K. & Holuša, O.

Předměty a cíle ochrany

Dle Metodiky přípravy plánů péče (1999) nebo Osnovy pro zpracování plánů péče o NPR, PR, NPP a PP a jejich ochranná pásma (2009) definice předmětů ochrany **jen na obecné úrovni**.

Z uvedených dokumentů platí např.:

„.....Uvádí se přitom jen ty ekosystémy, jejichž výskyt je hlavním důvodem pro existenci ZCHÚ. Názvy je možné odvodit podle Katalogu biotopů (Chytrý et al., 2001), podle taxonů Curyšsko-montpelliérské školy (např. Braun-Blanquet, 1964) či **jiného uznávaného systému**.....“

Lesnicko-typologický klasifikační systém

Holušová, K.



Potenciální a současný stav

Při hodnocení stavu lesních porostů na základě jednotek LT, **můžeme odmyslet od vlivů, které současný stav změnily a dostaneme rozdíl**, tzn. míru změny původní přirozené druhové skladby - **tzv. stupeň přirozenosti**.

Přirozená druhová skladba:

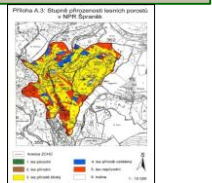
- vychází z trvalých ekologických podmínek stanoviště;
- **dle SoLT je v současnosti k dispozici pro celé území ČR dle jednotlivých přírodních oblastí (PLO) v dílech oblastních lesnicko-typologických elaborátů (OTE).**



Holušová, K. & Holuša, O.

Stupně přirozenosti dle vyhlášky č. 64/2011 Sb.

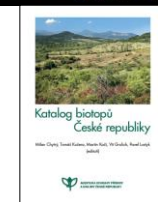
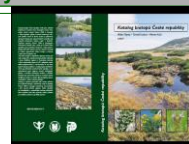
- dle vyhl. č. 64/2011 Sb., sada kritérií přímo ve vyhlášce,
- **výrazná odlišnost proti jiným klasifikacím**
- **vztah současné a přirozené skladby jen jedním okruhem ze sady kritérií**
- rozlišeno 5 stupňů – les původní, přírodní, přírodě blízký, kulturní a nepůvodní
- povinné součástí plánů péče v NP, NPR a PR, obvykle i v NPP a PP



Lesnická typologie a biotopy soustavy Natura 2000

Lesnická typologie má určitou vazbu i na klasifikační systém přírodních biotopů:

- V Katalogu biotopů České republiky (Chytrý et al. 2001; Chytrý et al. 2010), jsou uvedeny vazby biotopů k SoLT:
 - u lesních,
 - alpských,
 - subalpských,
 - u některých **prameništích a rašeliništích biotopů** je uveden převod na SoLT.



Lesnická typologie a biotopy soustavy Natura 2000

- V návaznosti na zavádění soustavy NATURA 2000 byly vytvořeny **Pravidla hospodaření pro typy lesních přírodních stanovišť v evropsky významných lokalitách Soustavy Natura 2000**, která obsahují **modely přirozené druhové skladby dotčených SoLT na základě hospodářských doporučení podle hospodářských souborů a podsouborů.**



Lesnická typologie a ochrana přírody - shrnutí

Lesnická typologie v kombinaci s doplněním o další složky ekosystému nám často **může dát odpověď nebo určité limity odhadů potenciálních rizik existence ohrožení předmětů ochrany** v chráněných územích.

Lesnická typologie a ochrana přírody - shrnutí

Detailnější použití by pomohlo např.:

- při **navrhování předmětů ochrany,**
- **stanovení cílů ochrany,**
- s ohledem na stabilitu porostu využití při **zonaci** národních parků, chráněných krajinných oblastí nebo i při **vylišování ochranných pásem** kolem maloplošných zvláště chráněných území.

Další využití je možné tam, kde lze využít poznatků k pochopení fungování společenstev lesního ekosystému **při ponechání přirozenému vývoji** a tím i možnosti uchopení směřování a koncepce cílů ochrany.

oDěkuji za pozornost.



Holušová, K. & Holuša, O.