

Téma 2: Vliv výrobních podmínek na efektivnost

Ing. Vlastimil Vala, CSc.

Předmět : Ekonomická efektivnost LH



evropský
sociální
fond v ČR



EVROPSKÁ UNIE



MINISTERSTVO ŠKOLSTVÍ,
MLÁDEŽE A TĚLOVÝCHOVY



OP Vzdělávání
pro konkurenceschopnost

INVESTICE DO ROZVOJE VZDĚLÁVÁNÍ

Vliv výrobních podmínek na efektivnost

- **Objektivní podmínky**

Člověk je může změnit zpravidla jen za mimořádných okolností, a to ještě ve velmi omezeném rozsahu a obvykle ve značně dlouhých časových intervalech. Jde o rozmanité přírodní poměry a klimatické faktory. Pestrost a rozdílnost přírodních podmínek pracovišť lesního hospodářství se projevuje v:

Vliv výrobních podmínek na efektivnost

- Dřevinné skladbě lesních porostů
- Věkové struktuře lesních porostů (ovlivňuje výši etátu, tloušťku těžného dříví a sortimenty)
- Kvalitativní struktuře těžného dříví (poškození dříví hnilobami, tvarové charakteristiky stromů)
- Terénních podmínkách, jako je sklonitost, únosnost terénu a terénní překážky, které podmiňují možné technologie (lanovka, traktor, kůň,) a ovlivňují vzdálenosti přibližování dříví a odvozu, náročnost přibližovacích prací atd.

Vliv výrobních podmínek na efektivnost

- **Subjektivní podmínky**
- Člověk je svou činností více či méně mění nebo přizpůsobuje a nepřímo i přímo tak ovlivňuje výsledky své činnosti. K výrobním podmínkám patří proto i takové činitele, jako např. vybavenost základními prostředky, hustota lesní dopravní sítě, úroveň přípravy výroby aj.
- Lze sem také zařadit subjektivní požadavky na ekosystémové a společenské služby.

Vliv výrobních podmínek na efektivnost

- K nejvýznamnějším specifickým rysům lesní výroby patří silné působení objektivních faktorů výrobních podmínek, které přímo i nepřímo ovlivňují výsledky výrobní činnosti.
- Vzhledem k tomu, že jednotlivé podmínky výroby se vzájemně ovlivňují a kombinují, je pro praktické hodnocení účelné členit je podle stupně objektivnosti jejich působení, i když takové členění je do jisté míry schematické.
- Podle tohoto hlediska lze výrobní podmínky rozdělit do tří skupin:

Vliv výrobních podmínek na efektivnost

- Přírodní podmínky organizačních jednotek
- Výrobní podmínky jednotlivých pracovišť
- Subjektivní faktory řízení.

Vliv výrobních podmínek na efektivnost

Ad 1. Přírodní podmínky organizačních jednotek vyjadřují obecně produkční a polohovou charakteristiku lesních porostů hospodářské jednotky. Jejich klasifikaci lze z velké části ztotožnit s typologickým členěním lesů. Rozdílnost přírodních podmínek se projevuje v odlišné dřevině, kvalitativní i věkové struktuře porostů a z toho vyplývající sortimentní skladbě a výši těžebních etátů, v rozdílných terénních poměrech a na nich závislé vzdálenosti přibližování, odvozu a terénní třídě. Následkem rozdílného produkčního a polohového charakteru je různá intenzita a náročnost reprodukčních opatření. Přírodní podmínky jsou jednoznačně objektivním činitelem a možnosti jejich bezprostředního ovlivnění řídicím subjektem jsou nepatrné.

Vliv výrobních podmínek na efektivnost

Ad 2. Ve výrobních podmínkách jednotlivých pracovišť se promítají konkrétní poměry dané oblasti a zčásti i úroveň technologické přípravy pracovišť. Mezi ukazatele výrobních podmínek pracovišť patří zejména průměrný objem těženého dříví, přibližovací a odvozní vzdálenost, terénní třída, druhová a sortimentní skladba vyrobeného dříví, sklon terénu, vlivy počasí apod. Z hlediska přímého působení výrobních podmínek na úroveň nákladů a výnosů jednotlivých organizačních jednotek (popřípadě na efektivnost pěstebních prací) sem patří i ukazatele vyjadřující potřebnou intenzitu pěstebních opatření a charakterizující faktory, které působí na pracnost a nákladovost pěstebních prací. Výrobní podmínky pracovišť patří převážně k objektivním činitelům. Člověk je však může na rozdíl od přírodních podmínek měnit technologickou přípravou v poměrně kratších intervalech a to buď zčásti, nebo úplně, popřípadě působit na jejich intenzitu ovlivňováním výsledků hospodářské činnosti.

Vliv výrobních podmínek na efektivnost

Ad 3. Třetí skupina, subjektivní faktory řízení, zahrnuje širokou škálu vlivů na dosahované výsledky hospodářské činnosti, vyvolaných lidskou činností. Kromě úrovně managementu sem patří efektivní využití lidských zdrojů, rozdíly ve výrobní struktuře vyvolané záměry řídicího subjektu a další. Dnes lze k těmto faktorům také zařadit subjektivní požadavky na ekosystémové a společenské služby.

Vliv výrobních podmínek na efektivnost

- Zejména u faktorů třetí skupiny je někdy obtížné stanovit, který faktor je subjektivní a který objektivní. Subjektivita těchto podmínek je často podmíněna organizačním stupněm, respektive okruhem zodpovědnosti a pravomoci svěřené danému řídicímu subjektu.
- V lesním hospodářství je velké množství objektivně působících faktorů výrobních podmínek. Při hodnocení efektivnosti opatření prováděných v rámci dvou hlavních činností – pěstební a těžební je nutno přihlížet k působení těchto nejvýznamnějších činitelů:

Vliv výrobních podmínek na efektivnost

V pěstební činnosti:

- dřevina,
- věk (sazenic, porostu),
- půdní podmínky (rozpojitelnost, kamenitost, zabahnění, aj.).
- půdní pokryv,
- plocha a tvar pracoviště,
- koncentrace pracovišť,
- klimatické podmínky.

Vliv výrobních podmínek na efektivnost

V těžební činnosti:

- průměrná hmotnost (střední objem těžného, dopravovaného kmene),
- dřevina,
- vzdálenosti (soustředování, dopravy),
- zavětvení těžných stromů,
- terénní podmínky (sklon, kamenitost, únosnost půdy, půdní pokryv),
- tvar vytěžených kmenů,
- stupeň opracování kmene v dané fázi,
- stav dopravní sítě,
- koncentrace pracovišť,
- klimatické podmínky.

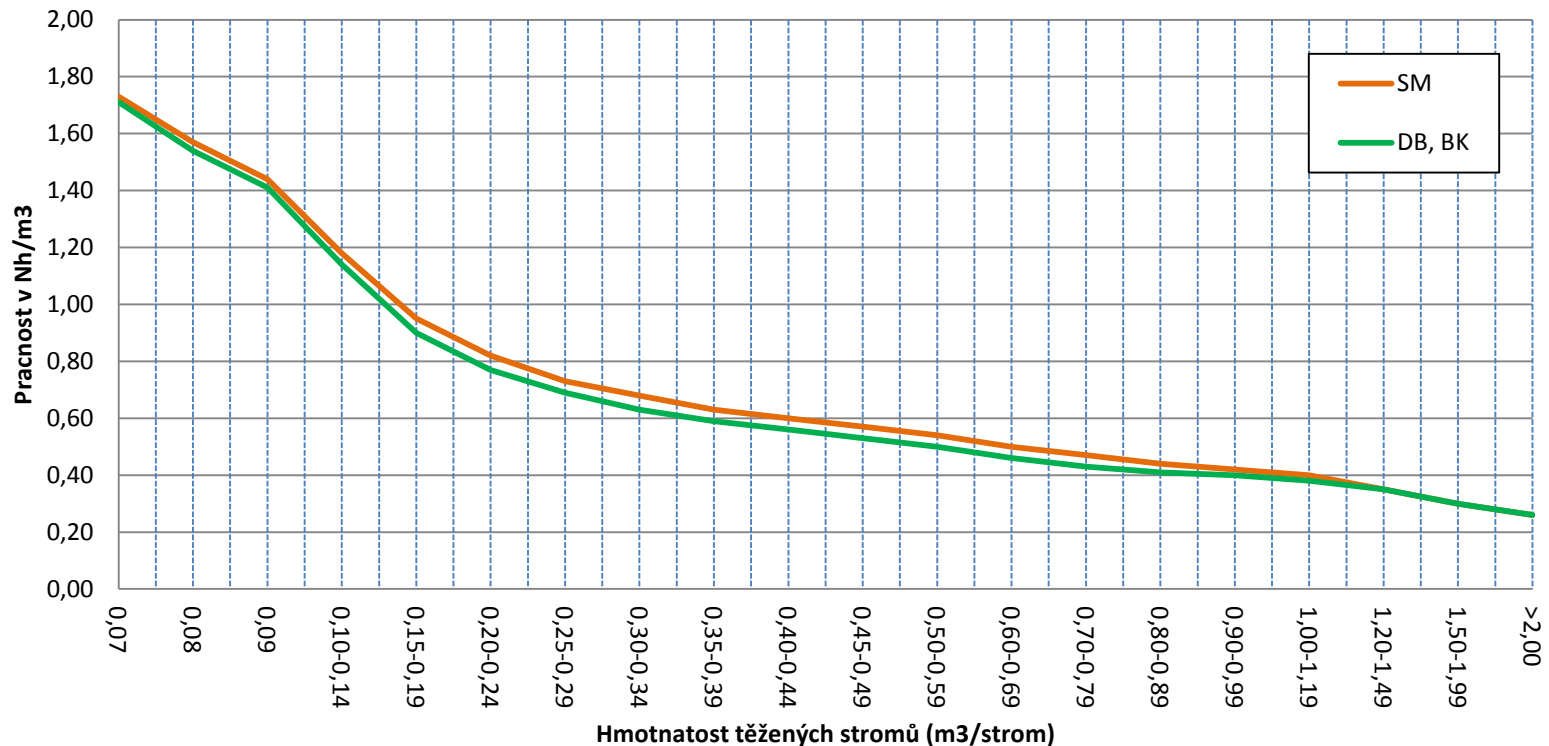
Vliv výrobních podmínek na efektivnost

Kvantifikace vlivu výrobních podmínek na pracnost

- Lesnické praxi je znám vztahu výrobních podmínek a pracnosti a tedy nákladů na jednotku výroby. Tyto vztahy jsou nejlépe určeny ve výkonových normách, které vyjadřují normovanou spotřebu času v NH (normohodinách) na technickou jednotku výkonu.
- Příklady změn pracnosti působením vlivem výrobních podmínek jsou uvedeny v následujících grafech:

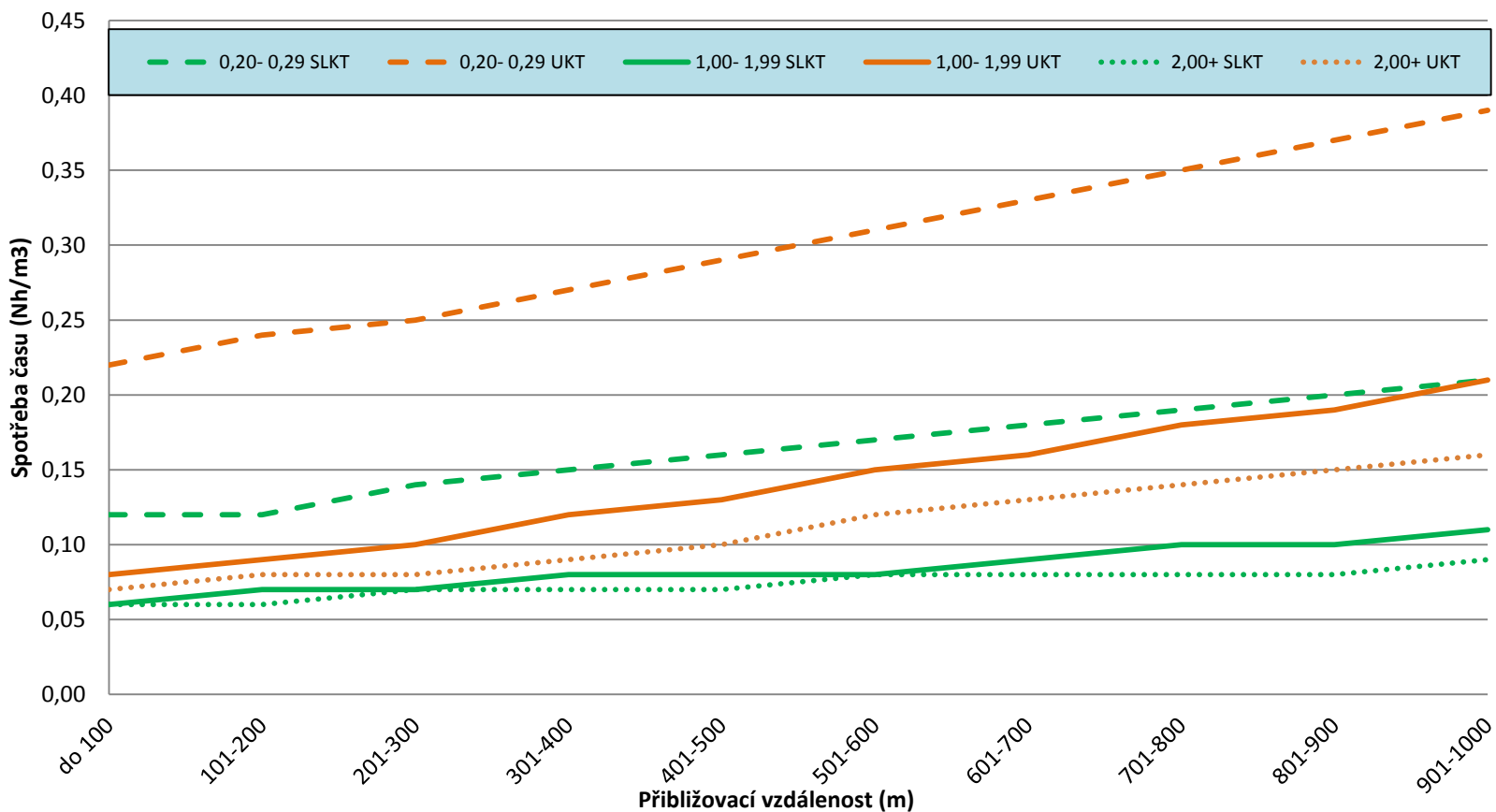
Vliv výrobních podmínek na efektivnost

Vliv hmotnosti na pracnost těžby RMŘP



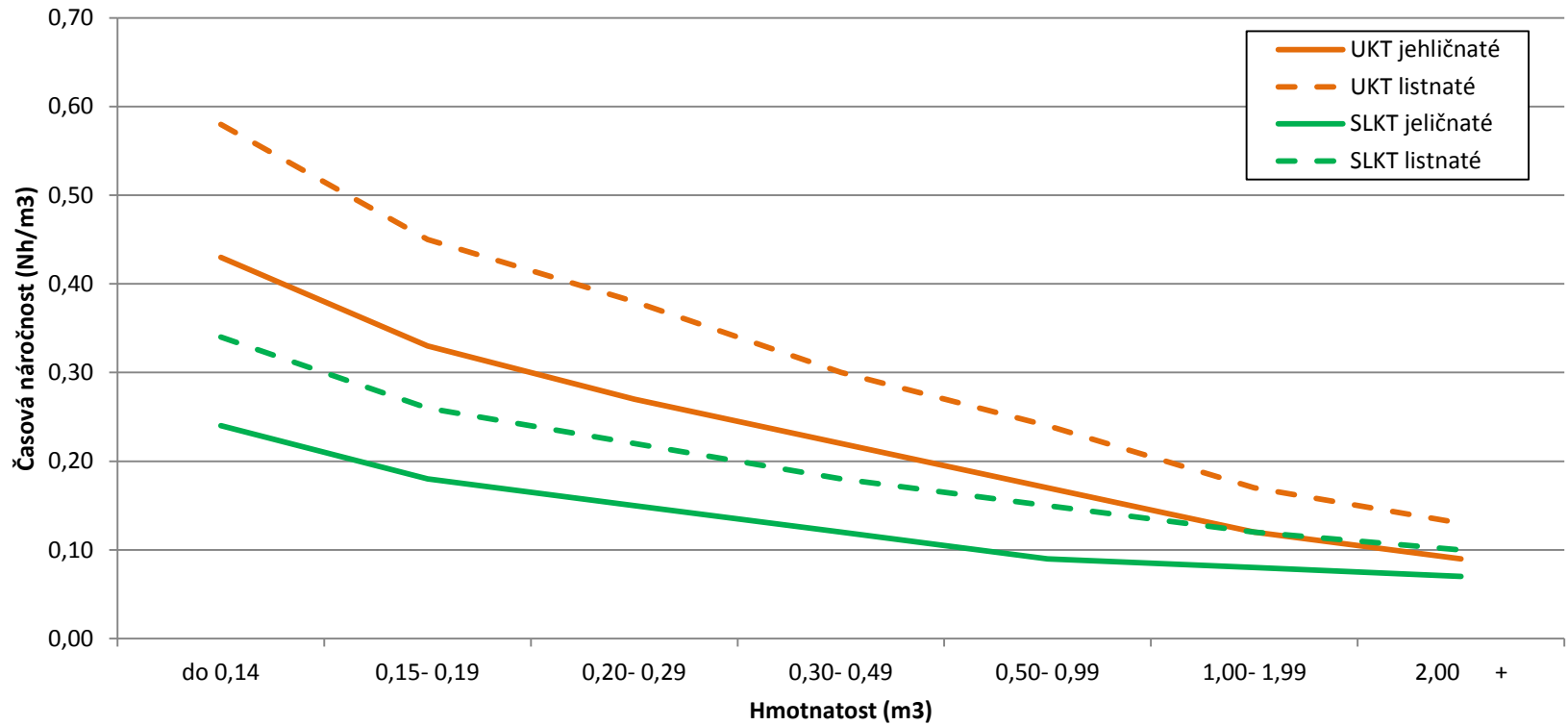
Vliv výrobních podmínek na efektivnost

Vliv vzdálenosti na pracnost přibližování



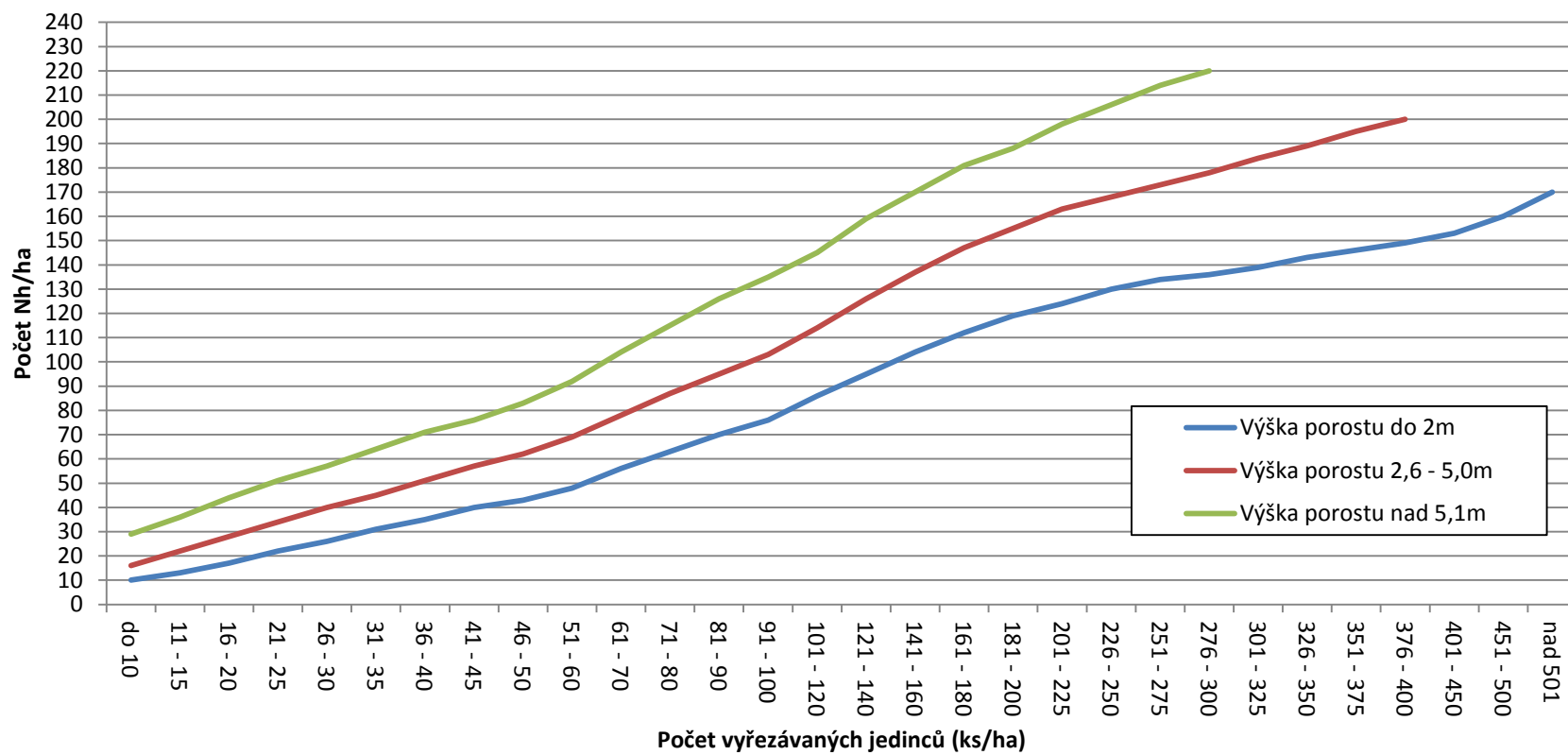
Vliv výrobních podmínek na efektivnost

Vliv hmotnosti na časovou náročnou přibližování



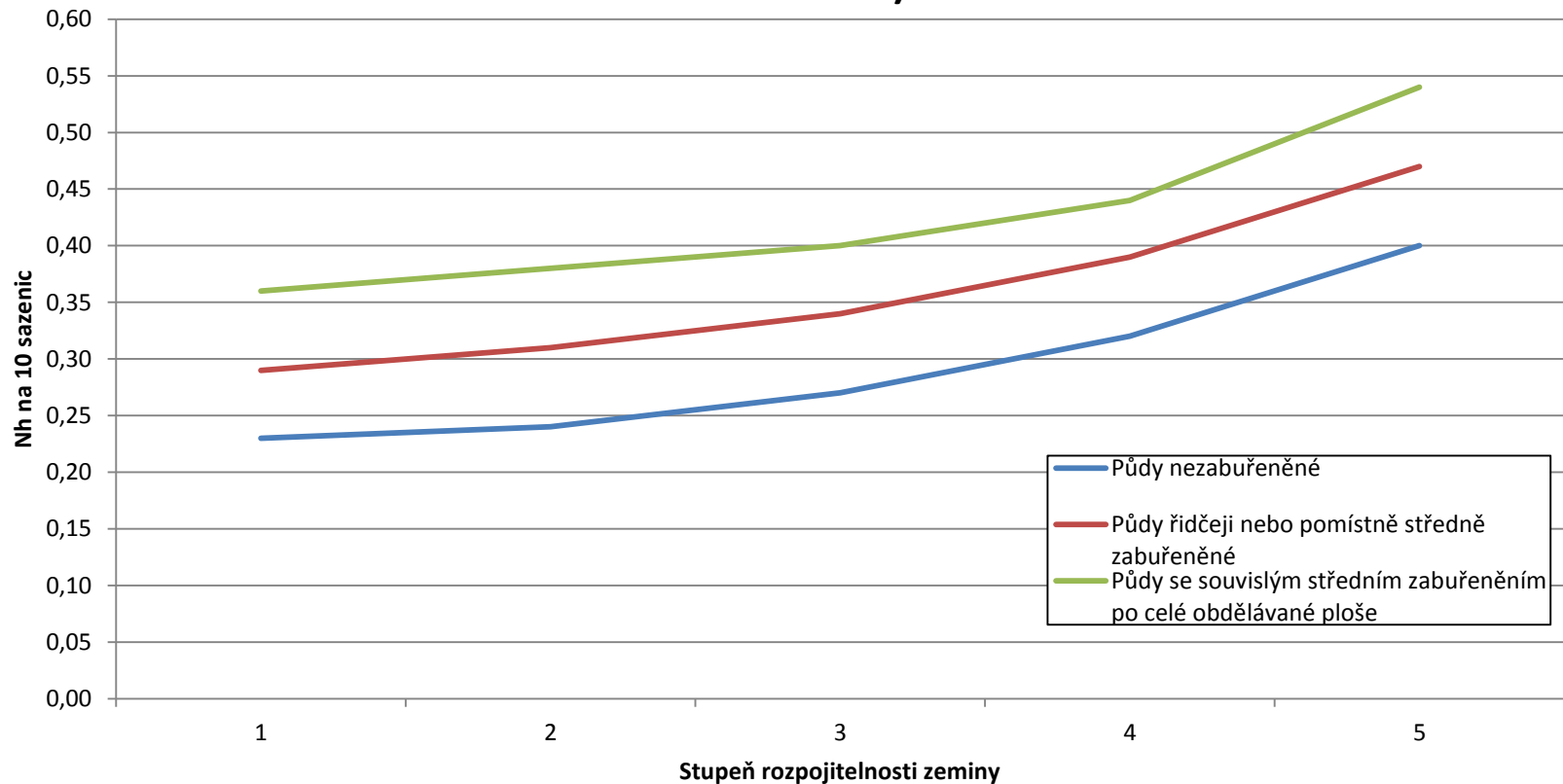
Vliv výrobních podmínek na efektivnost

Vliv počtu jedinců na časovou náročnost prořezávek
(jehličnaté)



Vliv výrobních podmínek na efektivnost

Vliv stupně rozpojitelnosti zeminy na pracnost zalesňování (jamky
25x25 cm)



Vliv výrobních podmínek na efektivnost

Vliv výrobních podmínek na efektivnost

Vliv hmotnosti na zpeněžení dříví (Smrk ztepilý)

