

Přechod k polyfunkčnímu nepasečnému hospodaření v pražských lesích pod dohledem milionu očí

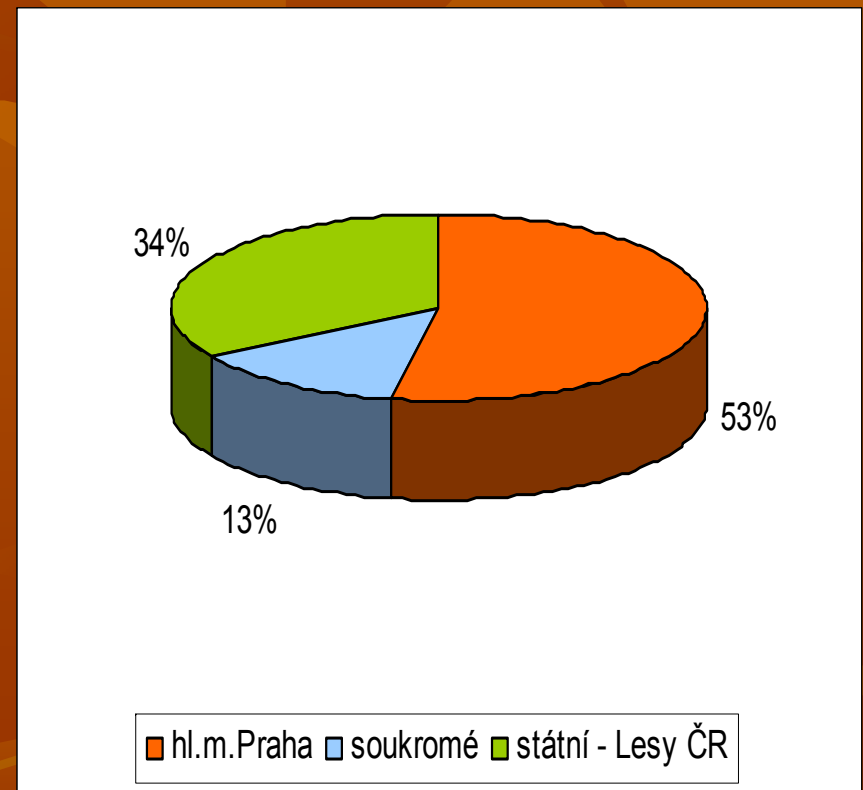
Ing. Dan Frantík, Magistrát hl.m.Prahy

Přednáška byla uskutečněna v rámci předmětu Pěstování účelových lesů a projektu INOBIO



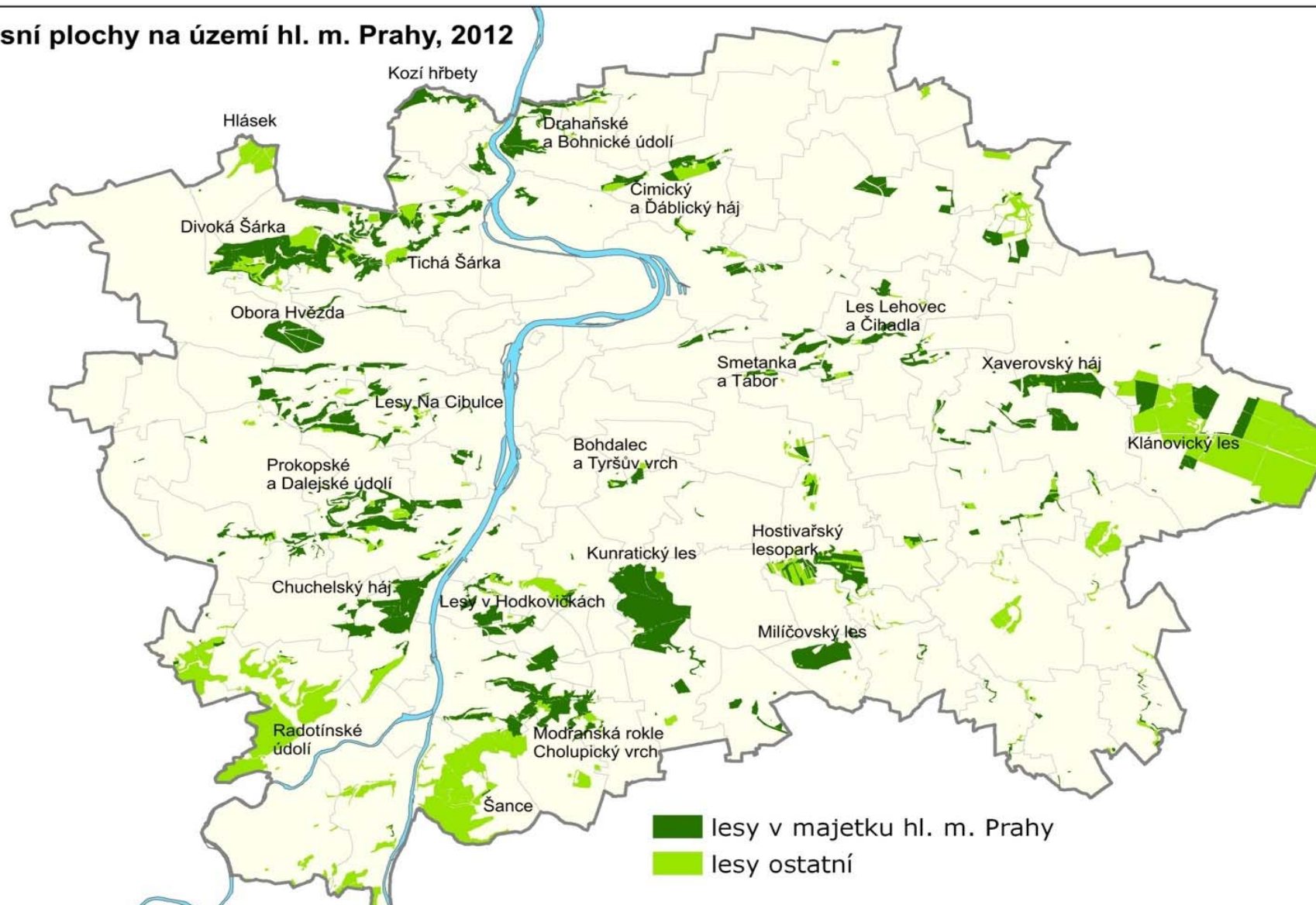
Základní informace:

- Celková plocha lesů na území hl.m.Prahy: **5089** hektarů (cca 10% lesnatost)
- Z toho:
 - 2900 ha v majetku hl.m.Prahy
 - 700 ha v majetku soukromých vlastníků
 - Cca 1490 ha v majetku státu – s.p. Lesy ČR



Rozložení lesů v Praze

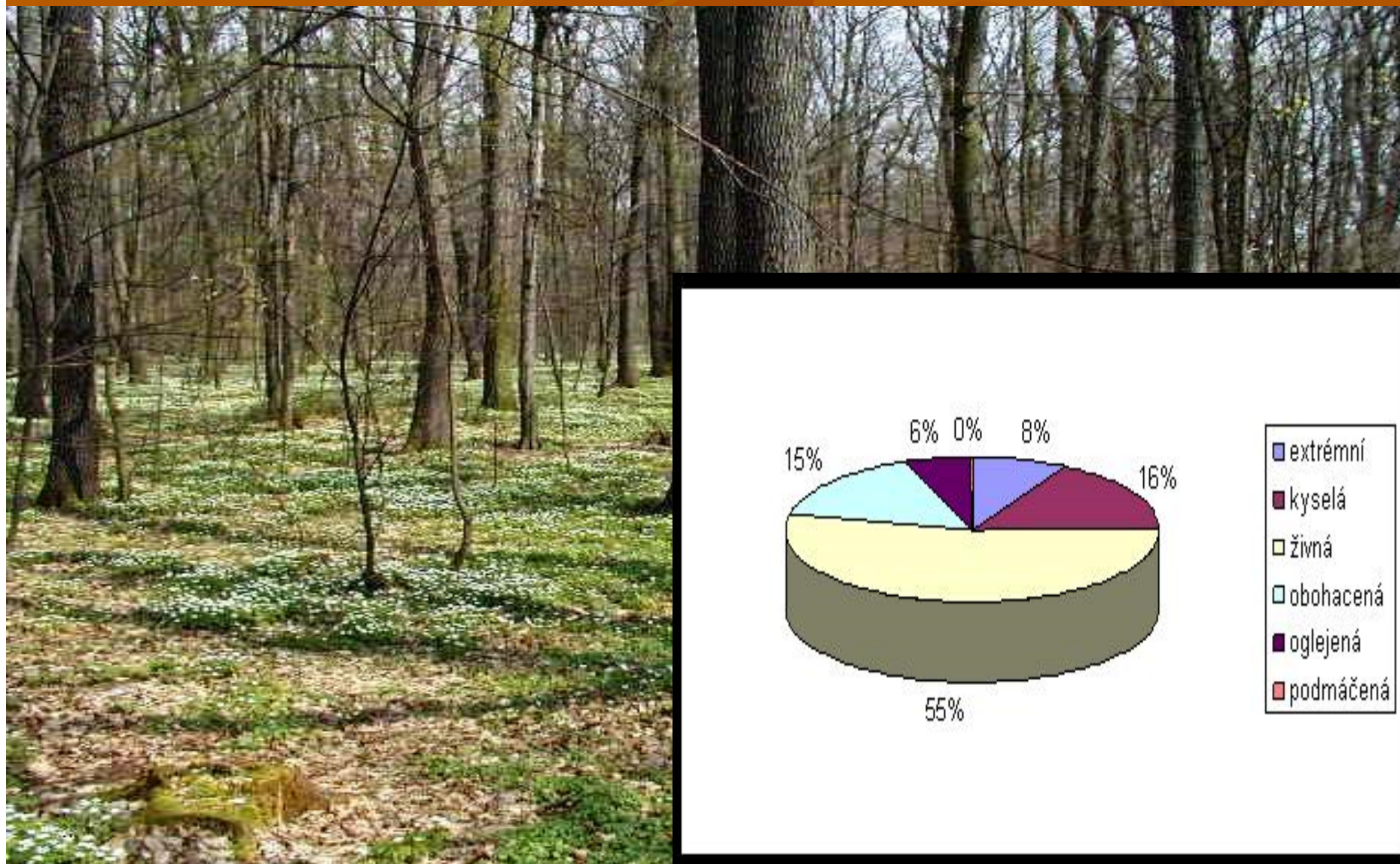
Lesní plochy na území hl. m. Prahy, 2012



Přírodní podmínky:

- nadmořská výška 175 – 399 m n.m.
- LVS:
 - 1. LVS 54%
 - 2. LVS 42%
 - 3. LVS 3,5 %
 - 4. LVS 0,4 %
 - 0. LVS 0,1%
- PLO : 17 Polabí, 8 Křivoklátsko, 10 – Středočeská pahorkatina

Zastoupení jednotlivých ekologických řad



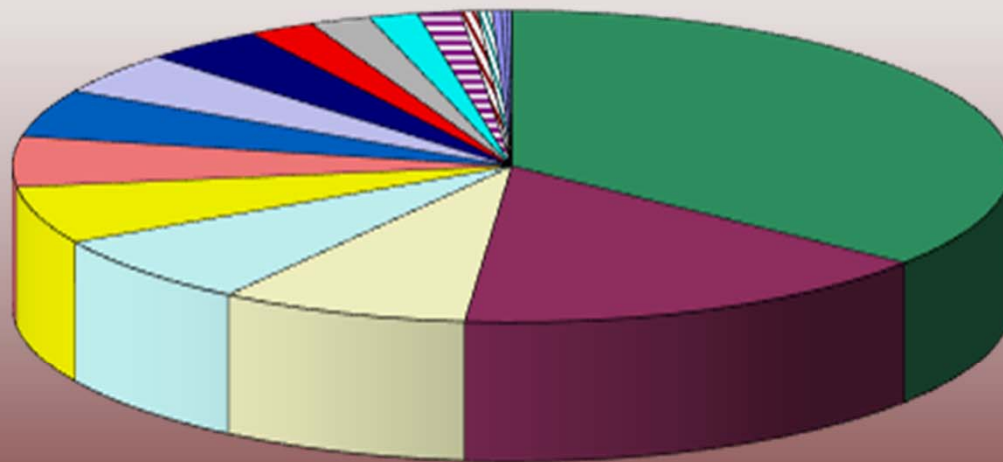
Historický vývoj nově zalesňovaných lesů na území Prahy

- do roku 1903: stabilizováno nebo úbytky (pastviny)
- 1903 – 1914: zalesněno cca 80 hektarů
- 1918-1938: zalesněno cca 200 hektarů
- 1948-1989: zalesněno cca 800 hektarů
- 1996-2013: zalesněno 208 hektarů

Celkem: cca 1290 hektarů

Zastoupení jednotlivých dřevin

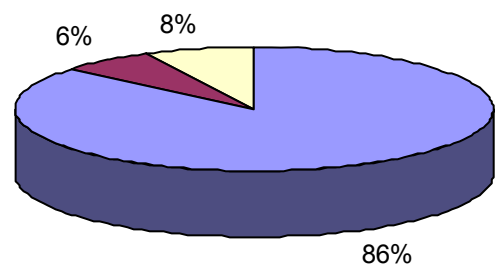
Zastoupení dřevin [v %]



dub	borovice	akát	lípa	smrk	modřín	jasan
javor	habr	bříza	buk	ostat.list.	olše	top.nešl.
douglaska	jilm	jedle	vrby	sm exoty	kosodřev.	ostat.jehl.

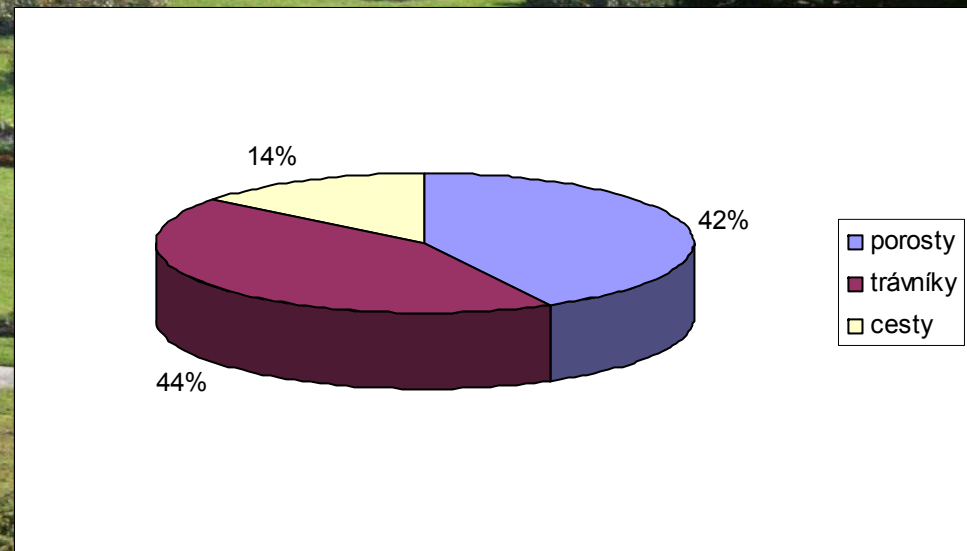
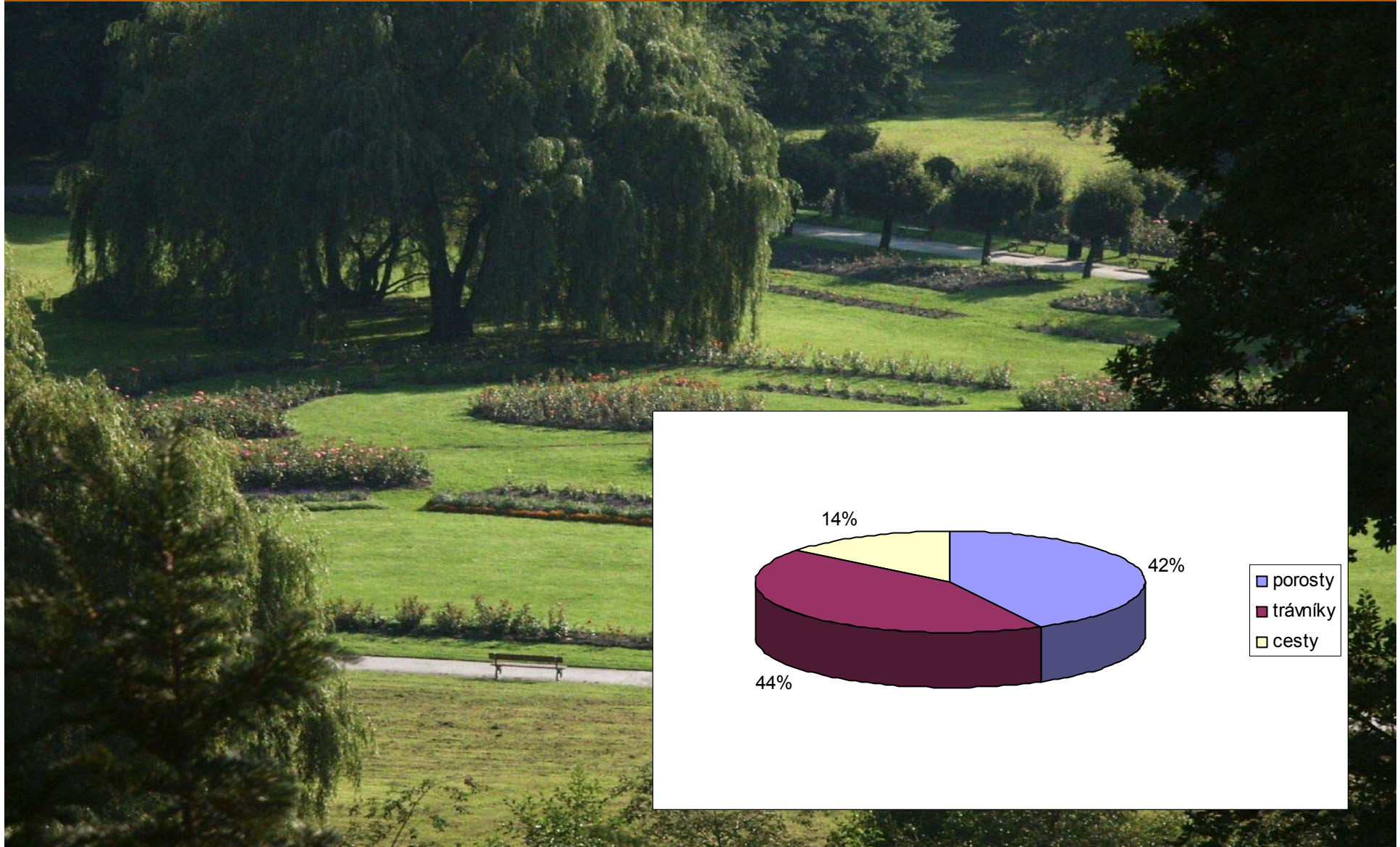
dřevina	%
dub	35,65
borovice	15,85
akát	8,08
lípa	7,3
smrk	5,97
modřín	5,22
jasan	4,94
javor	4,37
habr	3,89
bříza	2,13
buk	1,96
ostat.list.	1,59
olše	1,39
top.nešl.	0,55
douglaska	0,47
jilm	0,29
jedle	0,19
vrby	0,13
sm exoty	0,02
kosodřev.	0
ostat.jehl.	0

Struktura lesních pozemků v Praze

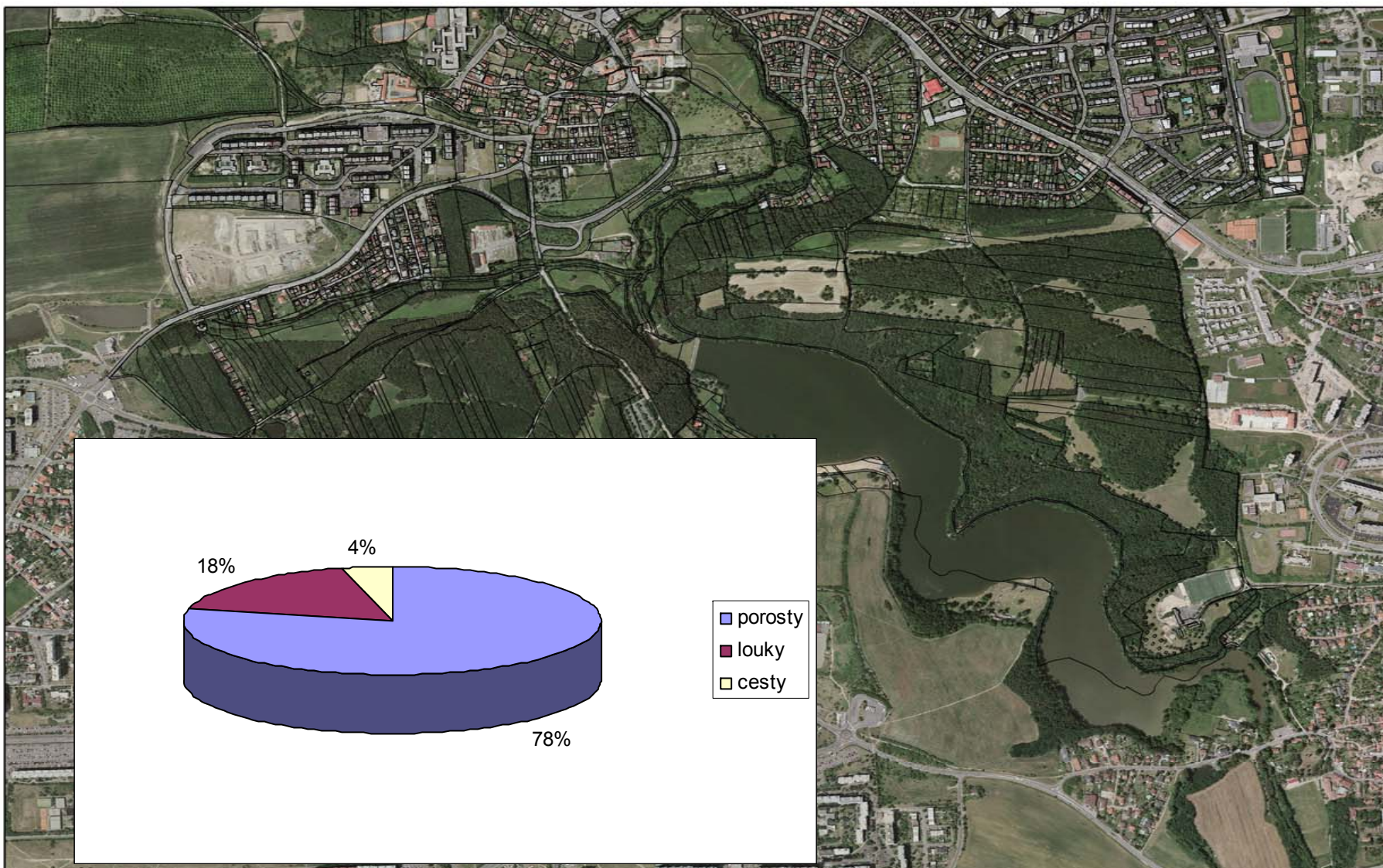


■ porostní půda ■ bezlesí □ jiné pozemky

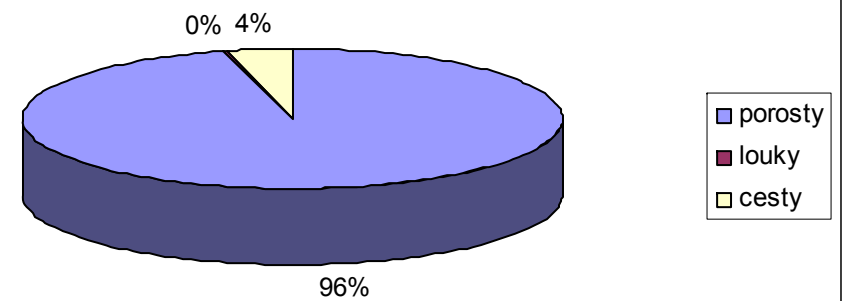
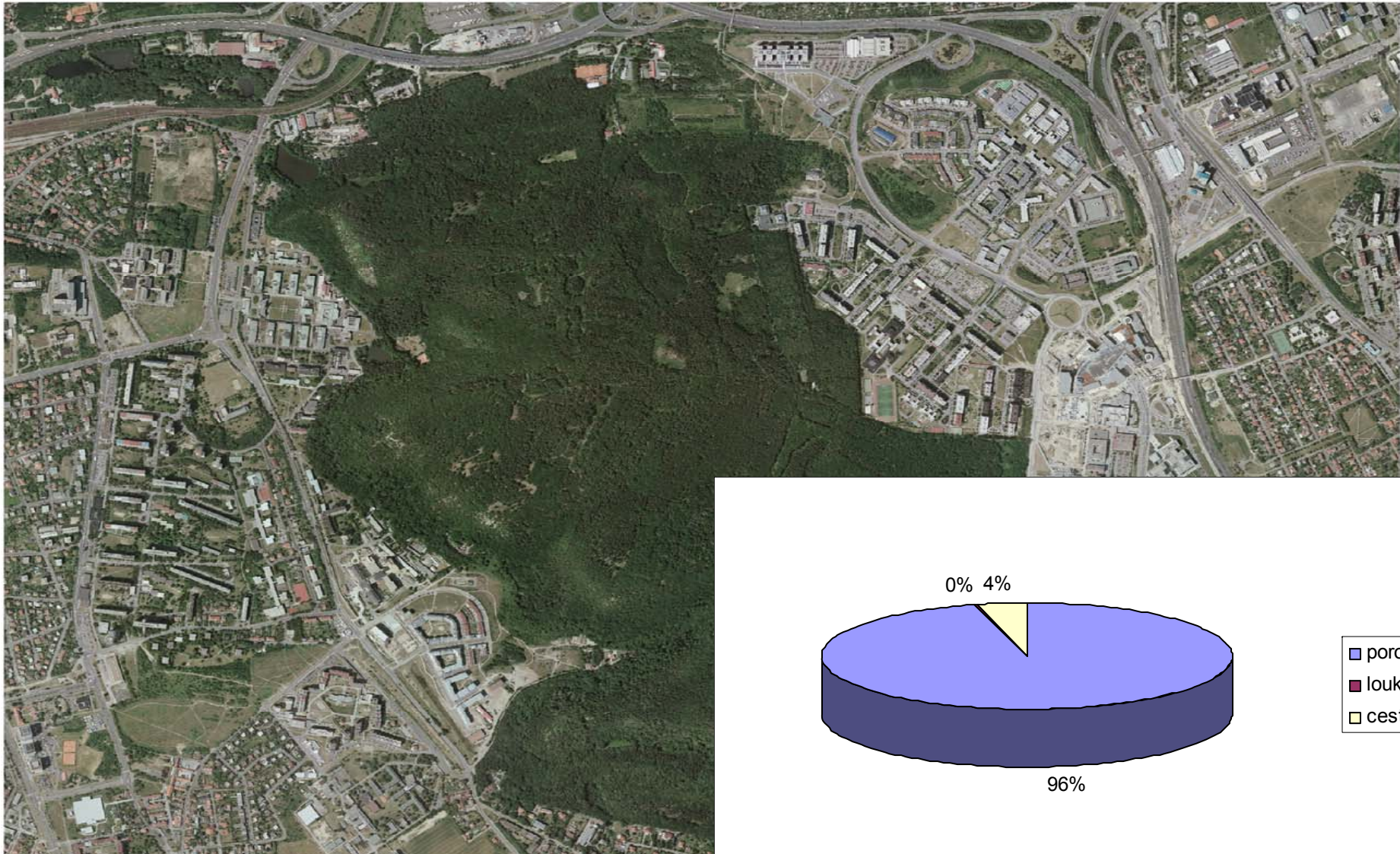
Struktura parku



Struktura „lesoparku“

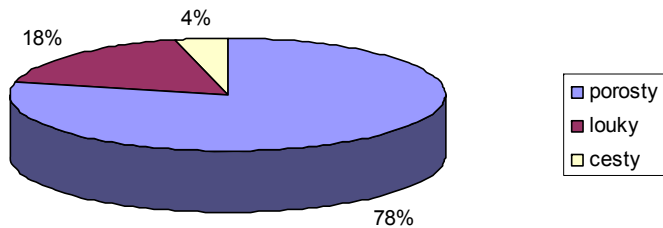


Struktura lesa

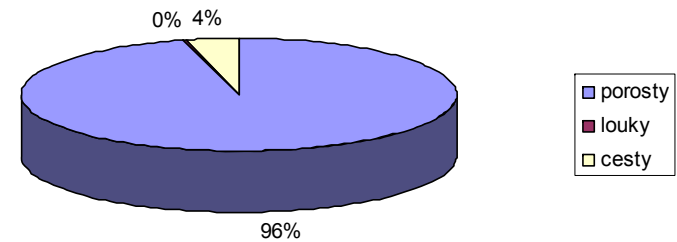


Porovnání struktur

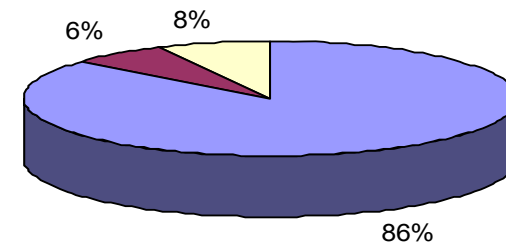
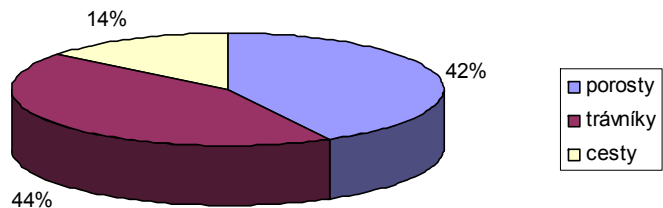
Struktura "lesoparku"



Struktura lesa



Struktura parku



Základní východiska při správě pražských městských lesů

- všechny lesy v kategorii lesa zvláštního určení (lesy příměstské a se zvýšenou rekreační funkcí)
- mimoprodukční funkce lesa jsou prioritní
- rekreační funkce vysoce převyšuje ostatní funkce
- příjmy z dřevoprodukční funkce lesa nejsou rozhodující
- extrémní návštěvnost (monitoring cca 90% plochy lesů zjistil roční návštěvnost 7,5 milionu osob)
- cca 30% lesů je součástí maloplošných ZCHÚ
- lesnické hospodaření dle certifikátů FSC a PEFC
- permanentní kontrola ze strany veřejnosti i ČIŽP

Lesnické certifikáty hl.m.Prahy



OSVĚDČENÍ O ÚČASTI V REGIONÁLNÍ CERTIFIKACI LESŮ PODLE ČESKÉHO SYSTÉMU CERTIFIKACE LESŮ A PŘÍLOHY 7 TECHNICKÉHO DOKUMENTU PEFC SCHVÁLENÝCH RADOU PEFC (PROGRAMME FOR THE ENDORSEMENT OF FOREST CERTIFICATION SCHEMES)

OSVĚDČENÍ O ÚČASTI V CERTIFIKACI LESŮ

TOTO OSVĚDČENÍ Č. **0182** SVKZUJE, ŽE

Organizace: Hlavní město Praha
Rod.č./IČ: 00064581
Adresa: Mariánské nám. 2, 110 00 Praha 1
LHC/LHO: Městské lesy hl.m. Praha

HOSPODÁŘÍ V LESÍCH V SOULADU S POŽADAVKY CERTIFIKAČNÍCH KRITÉRIÍ DEFINOVANÝCH V DOKUMENTECH "ČESKÉHO SYSTÉMU CERTIFIKACE LESŮ" (CFCS 1002:2006), KTERÝ BYL NA ZÁKLADĚ SPLNĚNÍ POŽADAVKŮ PEFC UZNÁN RADOU PEFC ("PROGRAMME FOR THE ENDORSEMENT OF FOREST CERTIFICATION SCHEMES") DNE 7.12.2006.

LESNÍ MAJETEK JE SOUČÁSTÍ REGIONU "ČESKÁ REPUBLIKA" ZASTUPOVANÉHO SDRUŽENÍM VLASTNÍKŮ A SPRÁVCŮ LESNÍCH MAJETKŮ ČR, Z.S.P.O., KTERÝ BYL CERTIFIKOVÁN AKREDITOVANÝM A NOTIFIKOVANÝM CERTIFIKAČNÍM ORGÁNEM BUREAU VERITAS CERTIFICATION CZECH REPUBLIC, S. R. O. PODLE CERTIFIKAČNÍCH KRITÉRIÍ DEFINOVANÝCH "ČESKÝM SYSTÉMEM CERTIFIKACE LESŮ" (CFCS 1002:2006 A 1006:2006), JENŽ BYL NA ZÁKLADĚ SPLNĚNÍ POŽADAVKŮ PEFC UZNÁN RADOU PEFC ("PROGRAMME FOR THE ENDORSEMENT OF FOREST CERTIFICATION SCHEMES") DNE 7.12.2006.

REGISTRAČNÍ ČÍSLO CERTIFIKÁTU: 7000640

DRŽITEL CERTIFIKÁTU: SDRUŽENÍ VLASTNÍKŮ A SPRÁVCŮ LESNÍCH MAJETKŮ ČR, Z.S.P.O. JÍLOVIŠTĚ – STRNADY 136, 156 04 PRAHA 5 - ZBRASLAV

YDÁVATEL CERTIFIKÁTU: BUREAU VERITAS CERTIFICATION CZECH REPUBLIC, S. R. O., OLBRAČTOVA 1, 140 02 PRAHA 4

TOTO OSVĚDČENÍ VYDÁVÁ: SDRUŽENÍ VLASTNÍKŮ A SPRÁVCŮ LESNÍCH MAJETKŮ ČR, Z.S.P.O. JÍLOVIŠTĚ – STRNADY 136, 156 04 PRAHA 5 - ZBRASLAV

S PLATNOSTÍ OD 1.ŘÍJNA 2007 DO 30.ZÁŘÍ 2009 (POKUD NENÍ UKONČENA PLATNOST REGIONÁLNÍHO CERTIFIKÁTU).

[Signature]
Sdružení vlastníků a správců lesních majetků ČR, z.s.p.o.

V JÍLOVIŠTI - STRNADECH dne 1.10.2007

Pro další informace o certifikátu, na který je odkazováno v tomto osvědčení, kontaktujte prosím certifikační orgán nebo výše uvedeného zástupce organizace, která zastupuje region. Tento dokument není certifikátem, ale osvědčením, že lesní majetek výše uvedeného vlastníka je součástí certifikovaného regionu. Toto osvědčení nezdává jeho držitel práva na používání loga PEFC. Sub-licenci k používání loga PEFC je možné získat na základě žádosti podané vlastníkem lesa certifikovaného regionu u PEFC Česká republika.



The Rainforest Alliance

HLAVNÍ MĚSTO PRAHA

IS CERTIFIED FOR FOREST STEWARDSHIP
COUNCIL FOREST MANAGEMENT

Certificate Registration Code: SW-FM/COC-002345
Valid from: May 10, 2007 to May 9, 2012

CERTIFICATE SCOPE:

Single FM certificate based on FSC FM accredited standard for Hlavní město Praha, Letenská 121/8, CZ-118 00 Praha 1 - Malá Strana Praha 1 - Malá Strana Czech Republic

Wolfram Pinker

Wolfram Pinker
Managing Director, SmartWood Program of the Rainforest Alliance
65 Millet Street, Richmond, Vermont USA 05477

SMARTWOOD IS A PROGRAM OF THE RAINFOREST ALLIANCE ACCREDITED BY THE FSC

This certification was conducted in collaboration with NEPCo, a partner organization to the FSC accredited Rainforest Alliance.

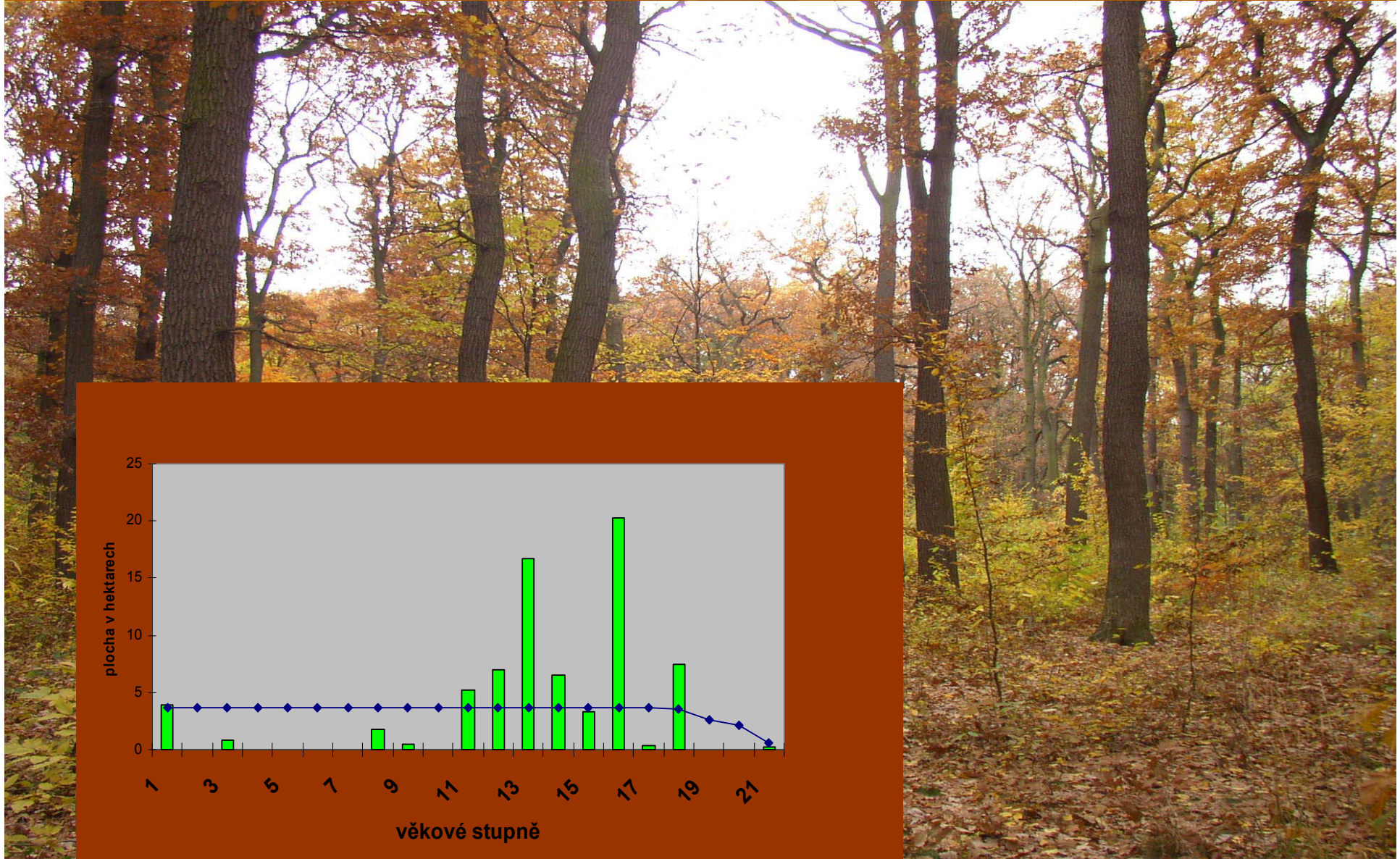
FSC-certified products and species included in the scope of the certificate may be requested from SmartWood or found at www.smartwood.org.

This certificate and SmartWood's Web site customer fact sheet are not evidence that a product is FSC-certified; additional documentation is required from the certificate holder.

ACCREDITED
FSC-ACC-084
© 1996 Forest Stewardship Council A.C.



Obora Hvězda, 85 ha lesa, stav k 1.1.2004



Specifické postupy při obnově příměstských lesů

- nutnost nepoškozovat cesty při přibližování dříví
 - využívání vyvážecí soupravy, kůň, malotraktor. SLKT není využíván.
- rychlý odvoz dříví z lesa nebo alespoň z místa těžby – psychologicky nejhorší pro veřejnost jsou skládky dříví u paseky
- zalesnění holin v nejbližším jarním období s výjimkou AK přeměn
- cíleně ponecháván větší počet výstavků (zejm. MD, DB, TR) na ploše- i za cenu „odpisu“ dřevní hmoty – estetická, biologická i psychologická záležitost
- ponechávání vybraných netvárných, ale zajímavých stromů
- likvidace klestu (alespoň na hromady) i v probírkových porostech (dle intenzity návštěvnosti)

Lesní estetika – netvární jedinci



Lesní estetika – zajímaví jedinci



Odlišné postupy v příměstských lesích

- slabší, ale častější probírky – plus pro veřejnost i les
- poněkud více proředěné porosty okolo hlavních cest (snížení zakmenění cca o 0,1 oproti zbytku porostu)
- údržba cca 2-10 m bez keřového patra (bezpečnostní důvody)
- u hlavních cest a v okrajích porostů ponechávány i některé vícekmeny
- na hranici les – lesní louka necháván porostní plášť téměř bez zásahu
- nutnost zabezpečit hlavní cesty proti pádu stromů a větví - bez ohledu na § 19 LesZ.

Finanční zajištění

- práce spojené s celospolečenskými funkcemi lesů převažují
- roční náklady cca 25 mil. Kč
 - jediné výnosy jsou z občasného pronájmu částí lesa pro různé komerční akce (natáčení, komerční firemní akce atd.)
- roční náklady na parky 1. kategorie (návštěvnost cca 7 mil osob ročně) jsou 2,5x vyšší při 8x menší ploše parků
- průměrné ocenění 1 návštěvy lesa zjištěné v monitoringu je 10-20 Kč, celospolečenský přínos pražských lesů subjektivně stanovený samotnými návštěvníky je tedy cca 75-150 mil. Kč ročně

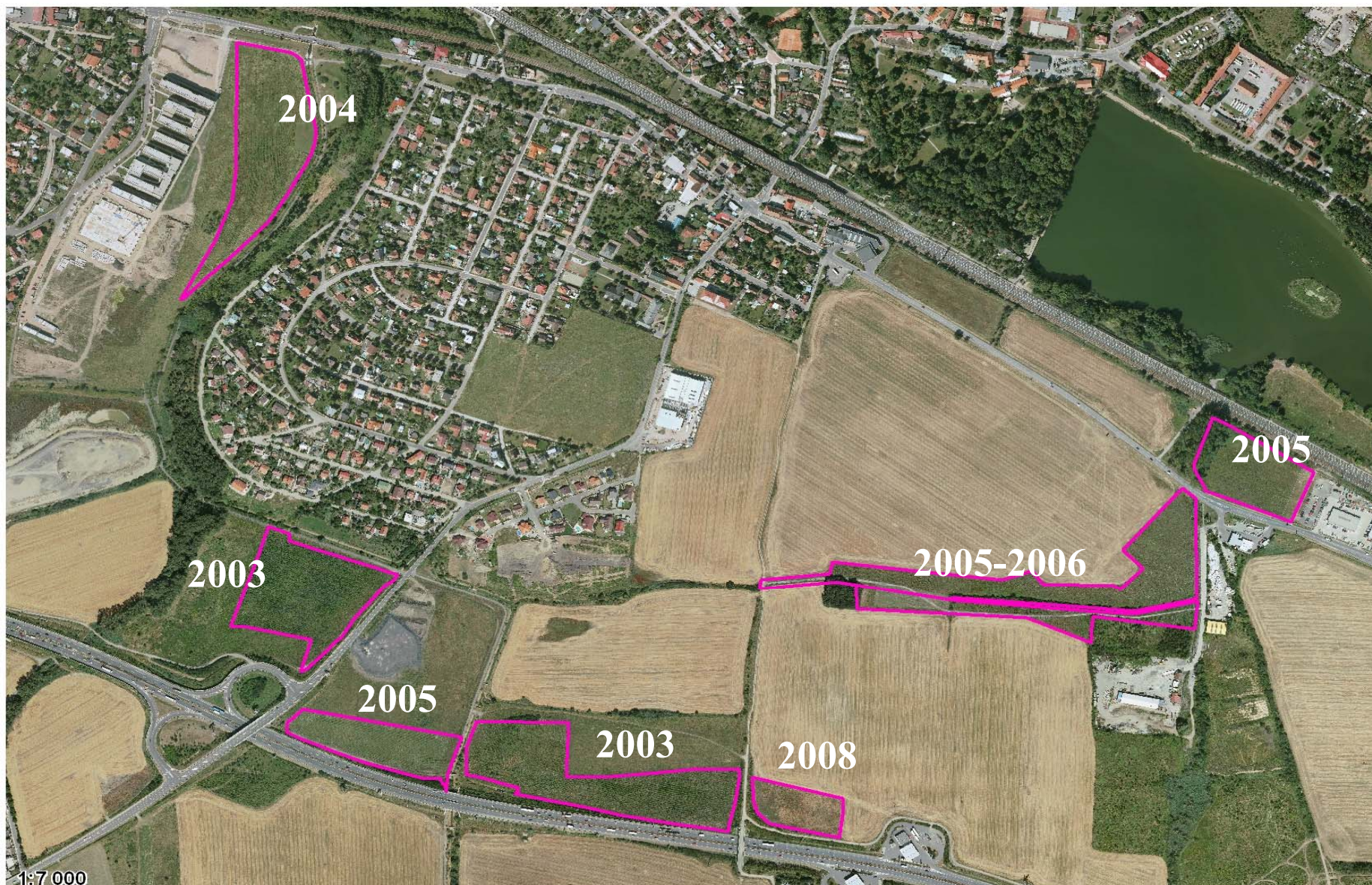
Základní trendy ve využívání pražských lesů

- stále se zvyšující návštěvnost (obora Hvězda 2004 – 7 400 osob/rok, 2010 – 12 600 osob/rok)
 - již 2 pražské lesy s návštěvností přes 1 milion ročně (Divoká Šárka, obora Hvězda)
- cyklisté (10-36% v jednotlivých lesích)
- tlak veřejnosti na stálou průchodnost cest – úklid větví denně, bahno z cest, náprava vyjetých kolejí,
- dlouhodobější projekty oprav cest - pasport,
- běžné opravy - svodnice, údržba, příkopy
- stále se zvyšující nároky návštěvníků (in line dráhy, koše na psí exkrementy, další dětská hřiště, koše atd.),
- porovnávání lesů s parky – očekávání podobné péče při zcela odlišných finančních možnostech - lidé často nerozlišují les a park a mají pak přehnané požadavky (viz dotazníková šetření – sekání trávy, herní prvky, péče o jednotlivé stromy atd.)
 - od roku 2010 se nové projekty nepojmenovávají lesopark ale jen les
- stále stejné množství peněz na komplexní zajištění funkčnosti pražských lesů

Reakce na zvyšující se požadavky na rekreační využívání lesů

- kvalitní udržovaná cestní síť – základ spokojeného (běžného) občana
 - cca 35 km asfaltových lesních cest
 - cca 110 km jiných lesních cest
 - hustota cestní sítě 65 bm/ha
 - s ohledem na stávající cesty se další nestaví, jen v nově zakládáných lesích na zemědělské půdě
- pravidelný úklid lesa – koše, skládky, nepořádek podél cest, bezdomovci (viz průzkumy návštěvnosti)
- dostatek mobiliáře (s ohledem na finanční možnosti) včetně průběžných oprav (mj. 2 500 laviček, 50 dětských hřišť, 53 altánů)
 - z finančních důvodů dodržet, že DH v lese nenahrazují DH v zástavbě
- založení nových ploch lesa, již zakládáných s výhledem na rekreační využívání (les nejen kulisa pro návštěvníky)
 - rekreační využití je reálné od určité minimální výměry , cca 3-5 ha, jinak jen přírodní prvek
 - od roku 1998 zalesněno 192 ha nových lesů

Zalesňování v okolí Dolních Počernic



Praktické zkušenosti ze zakládání rekreačních lesů

- pozemky do 3 ha zalesněny souvisle – bez dalšího přímého rekreačního využití, limit rekreační funkce lesa
- nad 3 ha již vkládány luční porosty a případně cesty, mobiliář atd.
- podíl luk - veřejnost nemá vyhraněný názor, vezmou to co je, a jsou spokojeni
 - podíl luk tedy musíme stanovit sami
- nezalesněné lemy cest – buď jen 2-3 m, nebo 15-25 m, v opačném případě po 20 letech ztrácí význam (lesopark Hostivař) a není to ani les, ani louka
- předsazení soliter minimálně 20 m od kraje porostů
- zakládání ideálně lesnickými sazenicemi (po 5 letech dohoní alejové stromy)
 - cenově neporovnatelné, téměř bezúdržbové

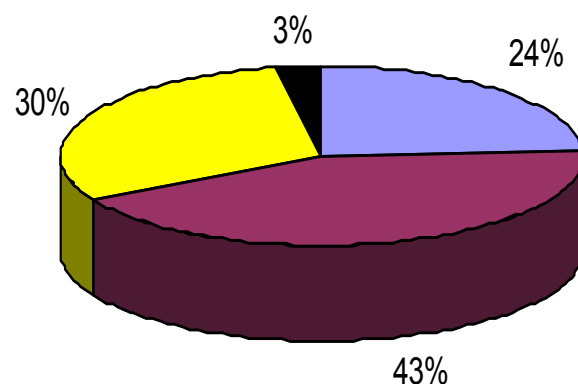
Srovnání růstu sazenice a alejového stromu po 4 letech od výsadby



Lesopark Letňany – les na řepkovém poli

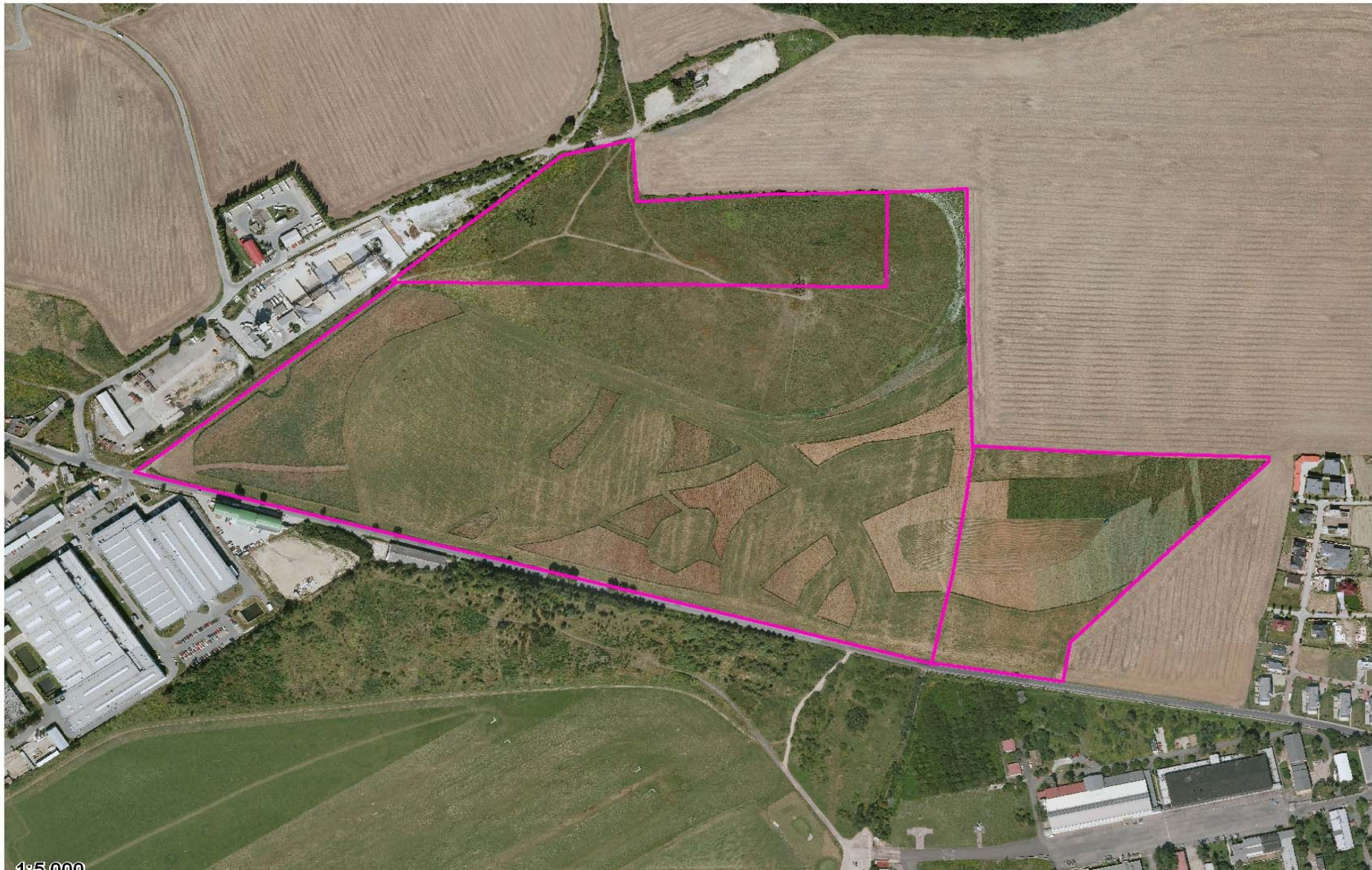
- Realizace : **2008-2009**
- Celková plocha **36,29 ha**, z toho:
 - 8,79 ha lesa
 - 11 ha stávající zeleň
 - 15,5 ha louky s výsadbami soliterních stromů (celkem 314 stromů – nijak zvlášť se neosvědčily)
 - 2000 bm asfaltových cest, 480 bm mlatových cest, parkovací stání pro 15 aut
- Úmyslně založeno s větším podílem luk – estetické důvody
- Celkové náklady: **16,5 mil. Kč**

Zastoupení jednotlivých druhů kultur



■ les ■ louky se solitery ■ stávající zeleň ■ cesty a parkoviště

Lesopark Letňany 2009



1:5,000

Lesopark Letňany 29.9.2009



Lesopark Letňany 30.4.2013



Letňany 21.8.2011



Budoucnost pražských lesů - východiska

- očekávané stárnutí pražských lesů (dané rozdílem mezi celkovým běžným přírůstem - $6,9 \text{ m}^3$ a roční těžbou – $3,5 \text{ m}^3$) a s tím spojené zhoršování zdravotního stavu lesa (zejména borových a smrkových porostů)
- část lesů nelze obnovit (skalnaté stráně s porosty akátu – části Modřanské rokly, Chuchle apod.) – zde jen těžba nebezpečných stromů u cest
- diferenciací přístupu k lesnickému obhospodařování v závislosti na konkrétní lokalitě, její návštěvnosti, dřevinné skladbě, půdním podmínkám atd.

Budoucnost pražských lesů - východiska

- průzkum návštěvnosti posledních let ukazuje na stále se zvyšující počty návštěvníků lesa
- nutno klást stále důraz kvalitu a možnosti mimoprodukčního využití lesů takovým způsobem, aby bylo možno udržet rozumnou úroveň lesnického obhospodařování
- zvýšit osvětu a informovanost veřejnosti o prováděných zásazích i hospodaření v lesích obecně – podmínka úspěchu!

Informační kanály směrem k veřejnosti

- informační texty u probírek a mýtních těžeb (A4 nebo A1)
- informační tabule na vstupech do lesů
- informační letáky o lesích
- ekologická výchova na školách
- naučné stezky (i virtuálně na [www. prazskestezky.cz](http://www.prazskestezky.cz))
 - lesnická naučná stezka v Kunratickém lese
- články do tisku (problematické, protože nezajímavé téma) a na [www stránky \(www. praha-priroda.cz\)](http://www.praha-priroda.cz)

Informační tabule



„Vzkaz“ návštěvníka lesa

Vážený pane

Díky Vám za několikaletou devastaci a likvidaci Ďáblického lesa. Na severní části Prahy je jedinou odpočinkovou oblastí Ďáblický a Čimický les. Vaším cílem je tyto dvě části zeleně zlikvidovat. Vaše zdůvodnění „zalesnění“ je výsměch všem uživatelům uvedených lesů, protože z nových stromků bude za příznivých podmínek skutečný les nejdřív za 80 roků. Nabízí se otázka, kdo Vám Vaši zvláštní likvidace lesa schválil. Buď na Praze 8 nebydlí žádná vlivná osoba, nebo naopak bydlí a potřebuje dřevo do krbu.

Vážený pane jen tak dál, dnešní a i budoucí generace Vám budou velice vděční, že se nemusí dívat na stromy.

Za uživatele a přátele přírody a lesa z Ďáblic a Kobylis.

„Barbarské kácení v Modřanské rokli“



Budoucnost pražských lesů – cíle:

- udržení plochy stávajících lesů včetně udržení lesních porostů na nich (bez ohledu na vlastnické vztahy)
- aktivní usměrnění návštěvníků do přírodně méně cenných částí lesů
- nalezení rovnováhy mezi mimoprodukčními funkcemi lesa a odpovídajícím lesnickým obhospodařováním
- kompromis mezi ideálem lesa dle veřejnosti (SM monokultura bez těžby) a reálně dosažitelným a trvale udržitelným stabilním porostem
- zajištění dostatečné obnovy lesů bez odsouvání problémů na příští generace
- v optimálním případě dosáhnout stavu, kdy veřejnost skutečně pochopí nutnost řádné péče o les

Děkuji za pozornost



INVESTICE DO ROZVOJE VZDĚLÁVÁNÍ