

Přechod k polyfunkčnímu nepasečnému hospodaření v pražských lesích pod dohledem milionů očí

Ing. Dan Frantík,

Magistrát hlavního města Praha, odbor péče o zeleň a lesy

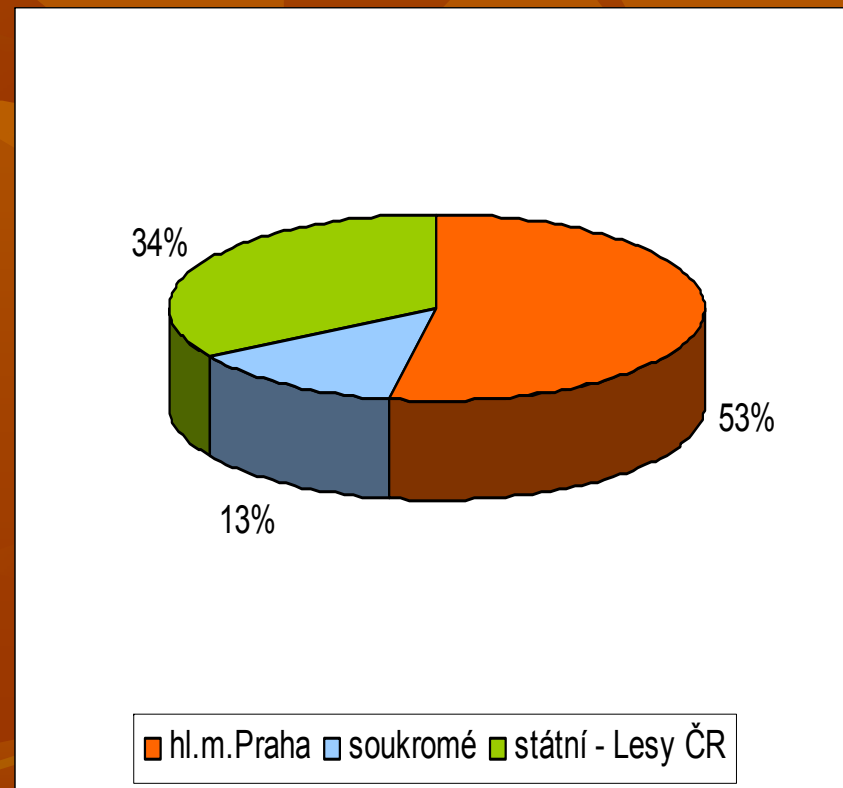
Přednáška byla uskutečněna v rámci předmětu Pěstování účelových lesů a projektu INOBIO



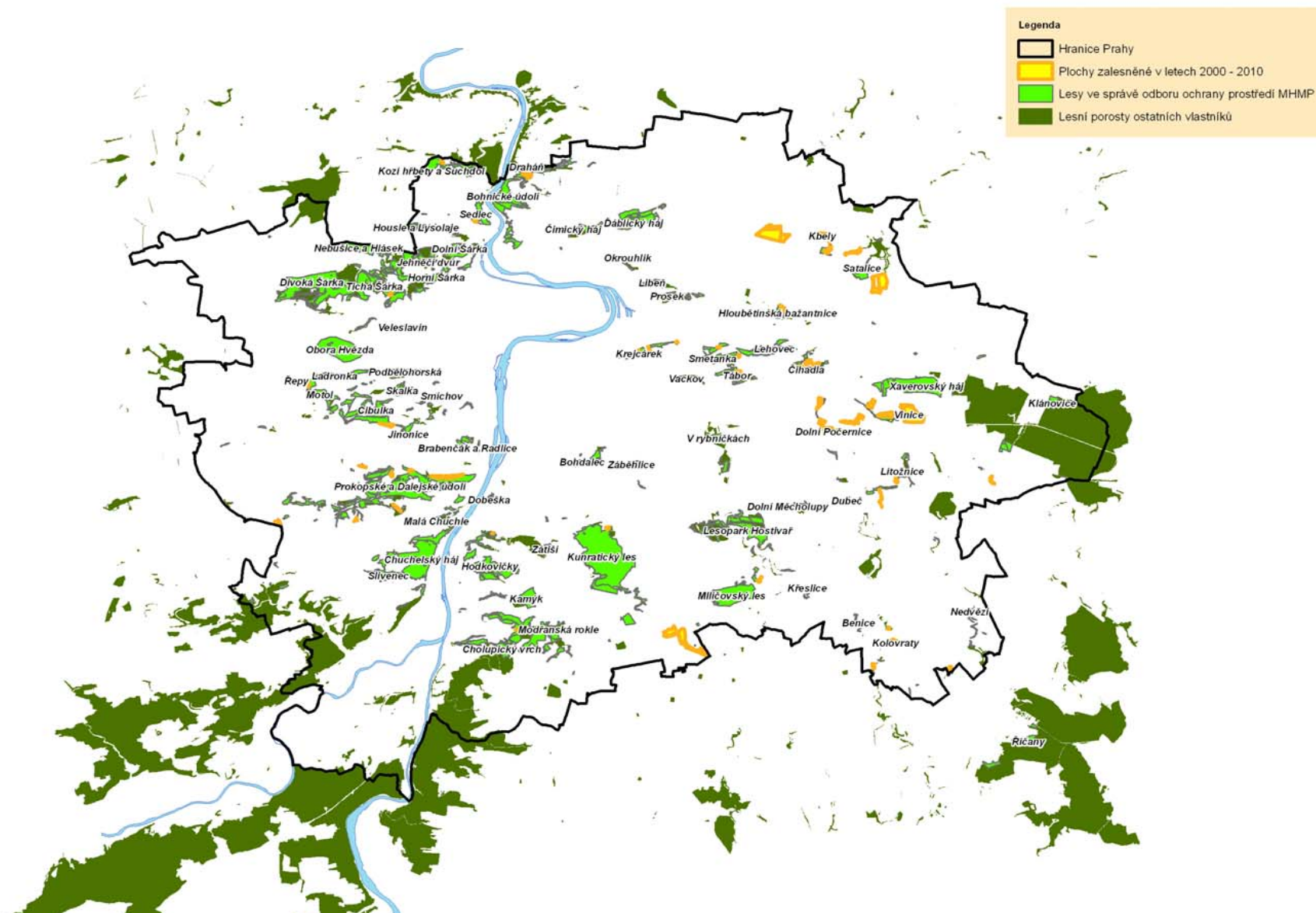
INVESTICE DO ROZVOJE VZDĚLÁVÁNÍ

Základní informace:

- Celková plocha lesů na území hl.m.Prahy: **5089** hektarů (cca 10% lesnatost)
- Z toho:
 - 2872 ha v majetku hl.m.Prahy
 - 670 ha v majetku soukromých vlastníků
 - Cca 1547 ha v majetku státu – s.p. Lesy ČR



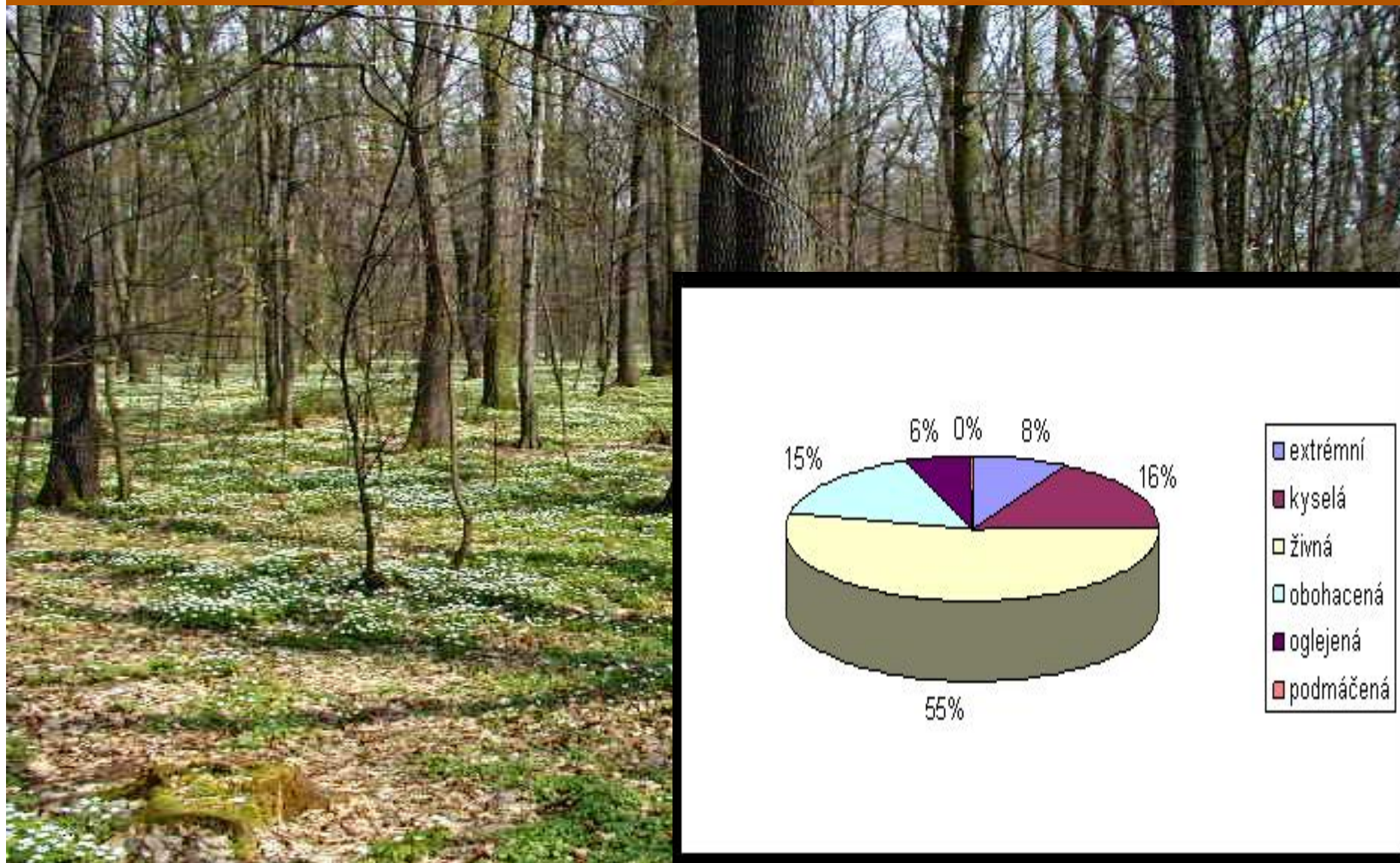
Rozložení lesů v Praze



Přírodní podmínky:

- nadmořská výška 175 – 399 m n.m.
- LVS:
 - 1. LVS 54%
 - 2. LVS 42%
 - 3. LVS 3,5 %
 - 4. LVS 0,4 %
 - 0. LVS 0,1%
- PLO : 17 Polabí, 8 Křivoklátsko, 10 – Středočeská pahorkatina

Zastoupení jednotlivých ekologických řad

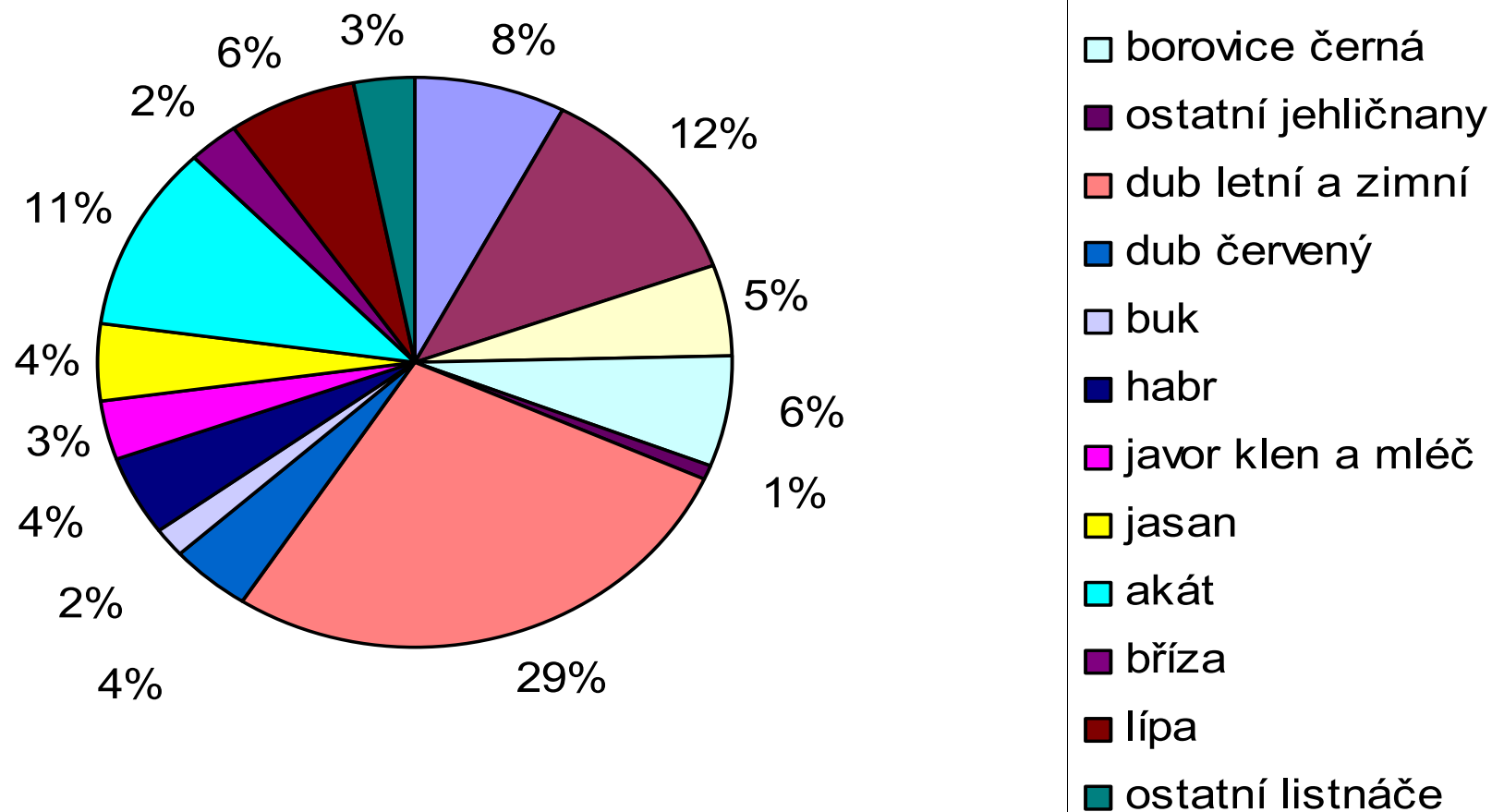


Historický vývoj nově zalesňovaných lesů na území Prahy

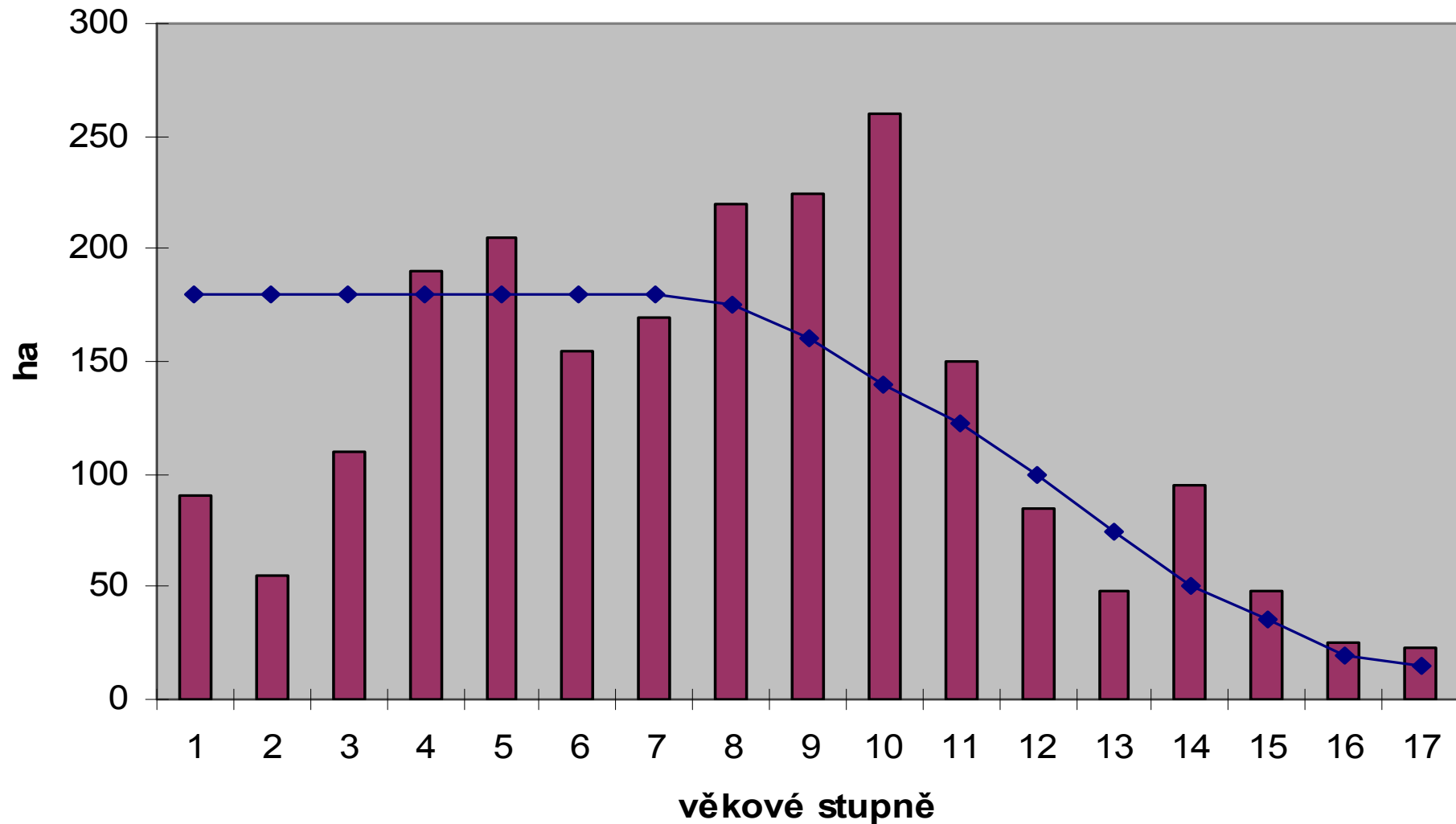
- do roku 1903: stabilizováno nebo úbytky (pastviny)
- 1903 – 1914: zalesněno cca 80 hektarů
- 1918-1938: zalesněno cca 200 hektarů
- 1948-1989: zalesněno cca 800 hektarů
- 1996-2012: zalesněno 198 hektarů

Celkem: cca 1280 hektarů

Zastoupení jednotlivých dřevin



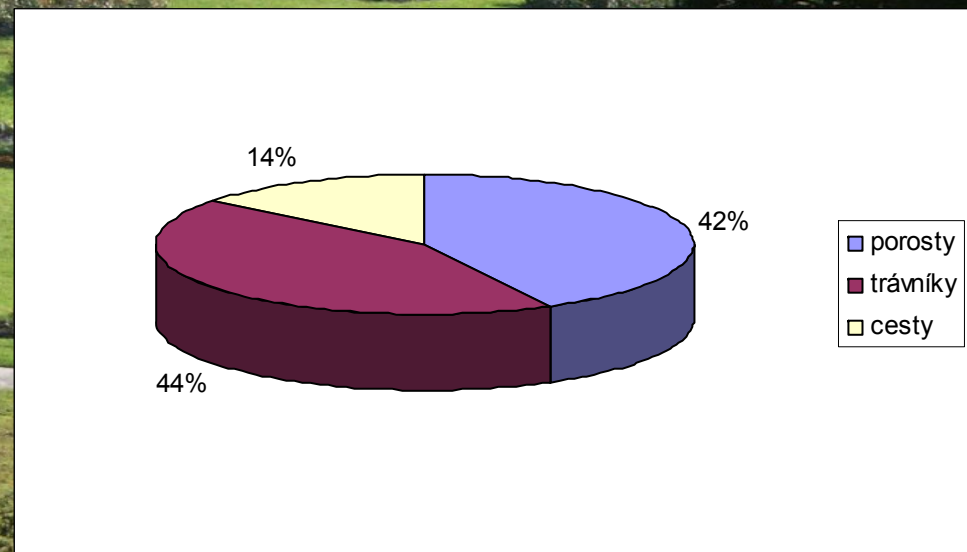
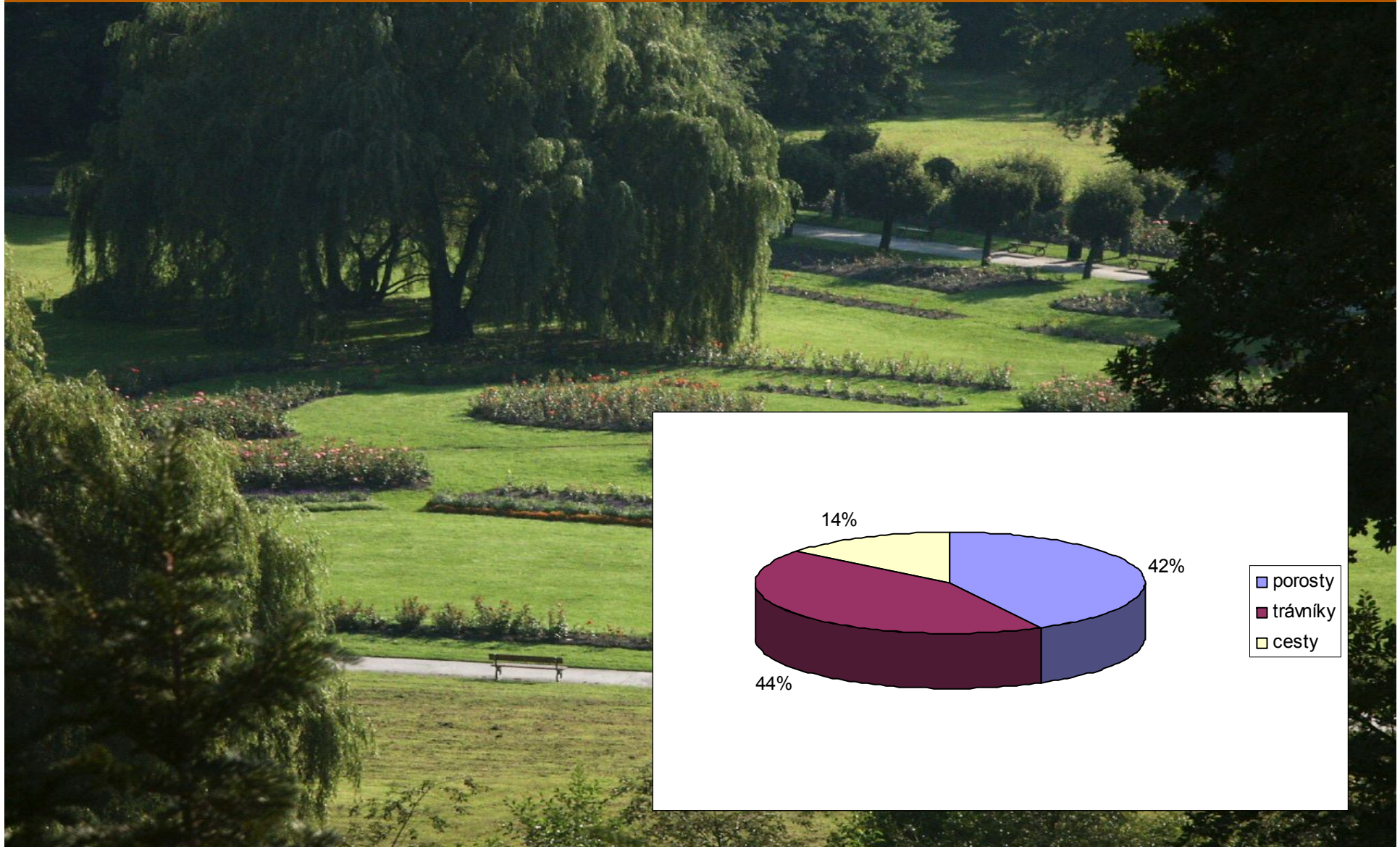
Rozložení věkových stupňů a porovnání s normalitou (stav k 1.1.2004)



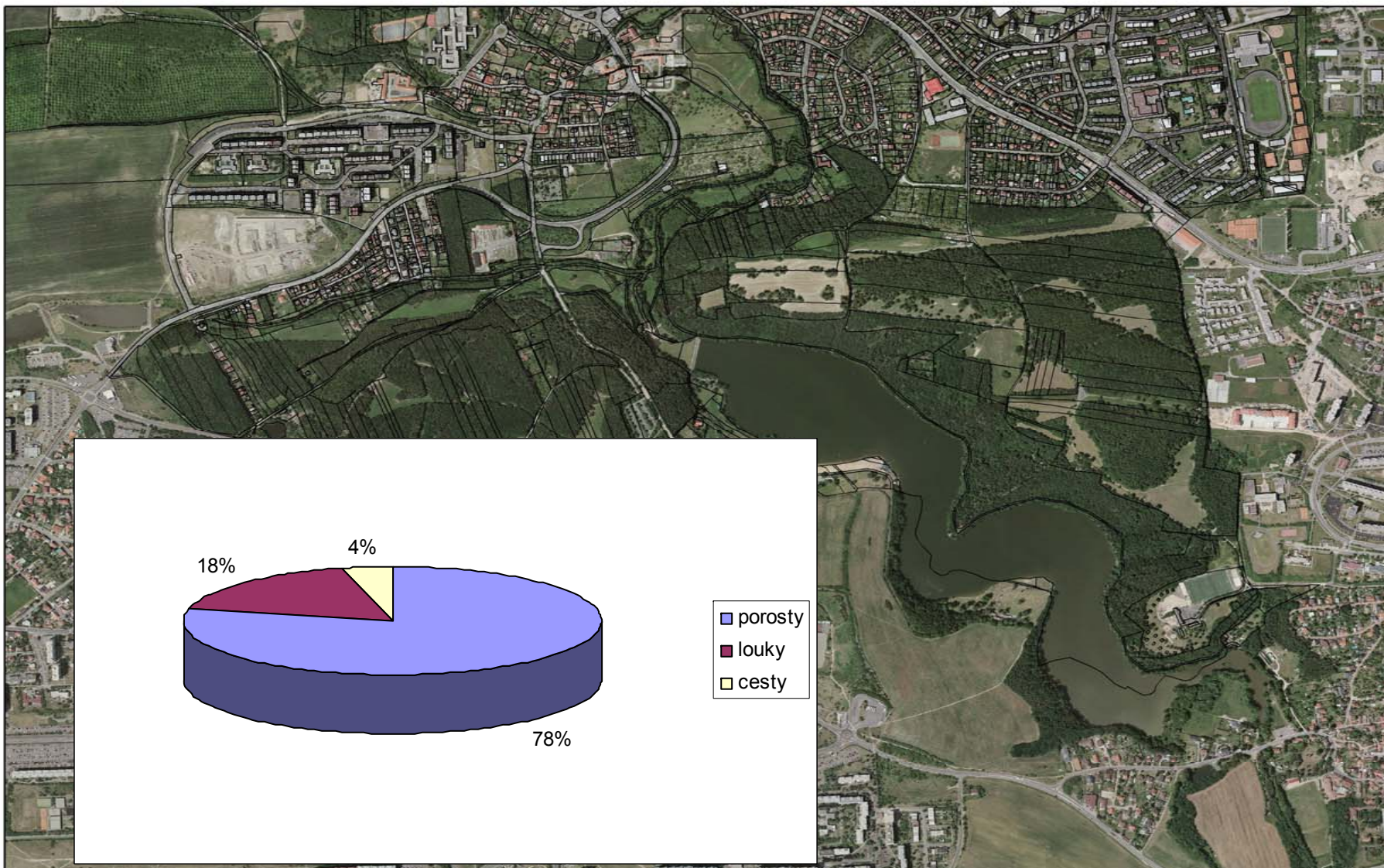
Struktura lesních pozemků v Praze



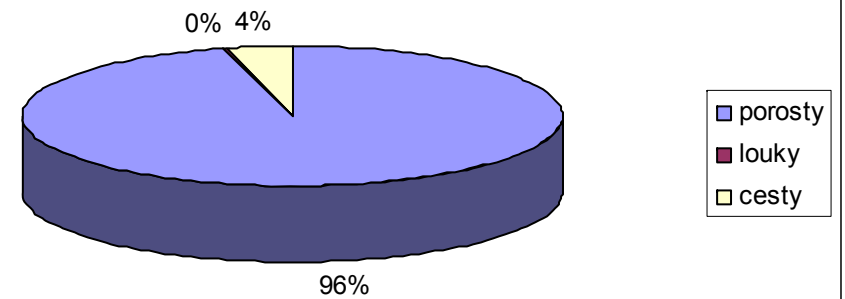
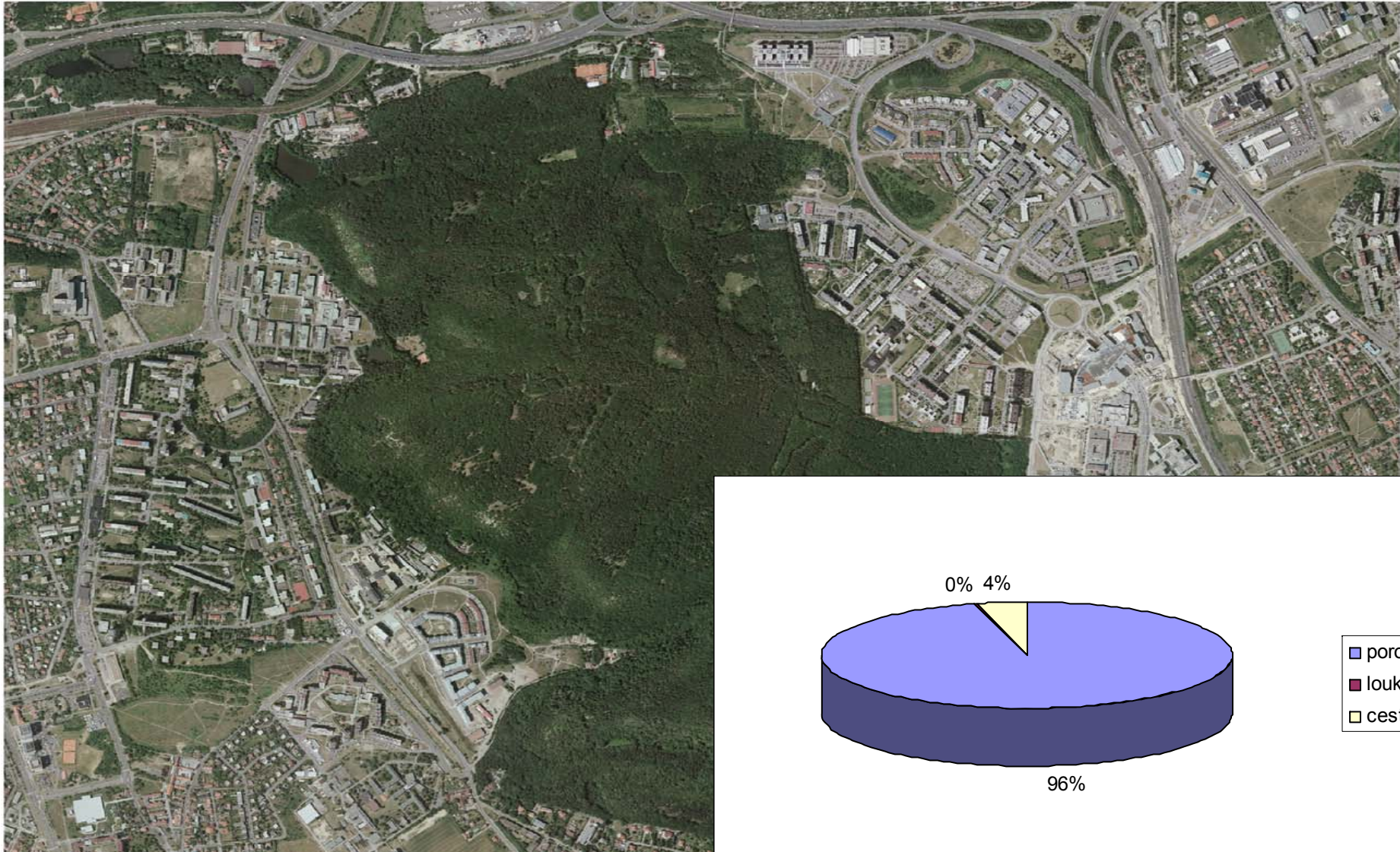
Struktura parku



Struktura „lesoparku“

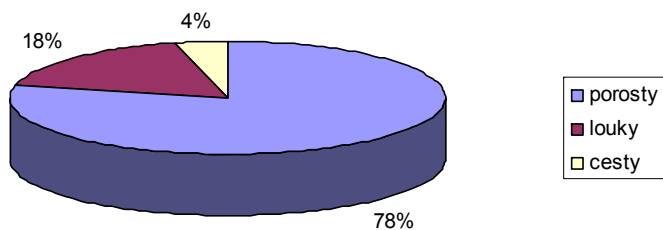


Struktura lesa

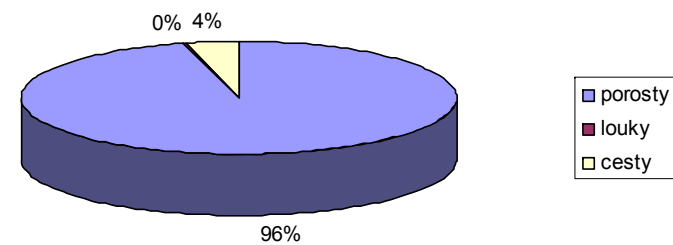


Porovnání struktur

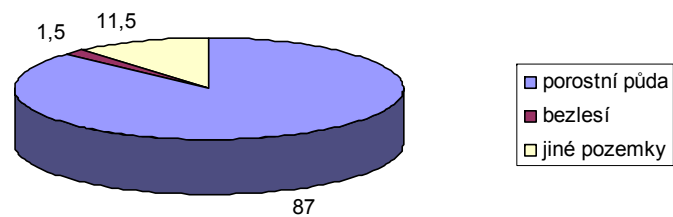
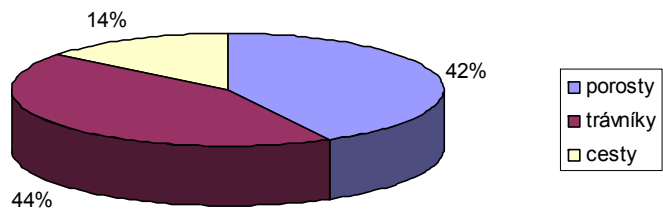
Struktura "lesoparku"



Struktura lesa



Struktura parku



Základní východiska při správě pražských městských lesů

- všechny lesy v kategorii lesa zvláštního určení (lesy příměstské a se zvýšenou rekreační funkcí)
- mimoprodukční funkce lesa jsou prioritní
- rekreační funkce vysoce převyšuje ostatní funkce
- příjmy z dřevoprodukční funkce lesa nejsou rozhodující
- extrémní návštěvnost (monitoring cca 90% plochy lesů zjistil roční návštěvnost 7,5 milionu osob)
- cca 30% lesů je součástí maloplošných ZCHÚ
- lesnické hospodaření dle certifikátů FSC a PEFC
- permanentní kontrola ze strany veřejnosti i ČIŽP

Lesnické certifikáty hl.m.Prahy



OSVĚDČENÍ O ÚČASTI V REGIONÁLNÍ CERTIFIKACI LESŮ PODLE ČESKÉHO SYSTÉMU CERTIFIKACE LESŮ A PŘÍLOHY 7 TECHNICKÉHO DOKUMENTU PEFC SCHVÁLENÝCH RADOU PEFC (PROGRAMME FOR THE ENDORSEMENT OF FOREST CERTIFICATION SCHEMES)

OSVĚDČENÍ O ÚČASTI V CERTIFIKACI LESŮ

TOTO OSVĚDČENÍ Č. **0182** STVRUJE, ŽE

Organizace: Hlavní město Praha
Rod.č./IČ: 00064581
Adresa: Mariánské nám. 2, 110 00 Praha 1
LHC/LHO: Městské lesy hl.m. Praha

HOSPODÁŘÍ V LESÍCH V SOULADU S POŽADAVKY CERTIFIKAČNÍCH KRITÉRIÍ DEFINOVANÝCH V DOKUMENTECH "ČESKÉHO SYSTÉMU CERTIFIKACE LESŮ" (CFCS 1002:2006), KTERÝ BYL NA ZÁKLADĚ SPLNĚNÍ POŽADAVKŮ PEFC UZNÁN RADOU PEFC ("PROGRAMME FOR THE ENDORSEMENT OF FOREST CERTIFICATION SCHEMES") DNE 7.12.2006.

LESNÍ MAJETEK JE SOUČÁSTÍ REGIONU „ČESKÁ REPUBLIKA“ ZASTUPOVANÉHO SDRUŽENÍM VLASTNÍKŮ A SPRÁVCŮ LESNÍCH MAJETKŮ ČR, Z.S.P.O., KTERÝ BYL CERTIFIKOVÁN AKREDITOVANÝM A NOTIFIKOVANÝM CERTIFIKAČNÍM ORGÁNEM BUREAU VERITAS CERTIFICATION CZECH REPUBLIC, S. R. O., PODLE CERTIFIKAČNÍCH KRITÉRIÍ DEFINOVANÝCH "ČESKÝM SYSTÉMEM CERTIFIKACE LESŮ" (CFCS 1002:2006 A 1006:2006), JEŽ BYL NA ZÁKLADĚ SPLNĚNÍ POŽADAVKŮ PEFC UZNÁN RADOU PEFC ("PROGRAMME FOR THE ENDORSEMENT OF FOREST CERTIFICATION SCHEMES") DNE 7.12.2006.

REGISTRAČNÍ ČÍSLO CERTIFIKÁTU: 7000640

DRŽITEL CERTIFIKÁTU: SDRUŽENÍ VLASTNÍKŮ A SPRÁVCŮ LESNÍCH MAJETKŮ ČR, Z.S.P.O. JÍLOVIŠTĚ – STRNADY 136, 156 04 PRAHA 5 - ZBRASLAV

YDÁVATEL CERTIFIKÁTU: BUREAU VERITAS CERTIFICATION CZECH REPUBLIC, S. R. O., OLBRAČTOVA 1, 140 02 PRAHA 4

TOTO OSVĚDČENÍ VYDÁVÁ: SDRUŽENÍ VLASTNÍKŮ A SPRÁVCŮ LESNÍCH MAJETKŮ ČR, Z.S.P.O. JÍLOVIŠTĚ – STRNADY 136, 156 04 PRAHA 5 - ZBRASLAV

S PLATNOSTÍ OD 1.ŘÍJNA 2007 DO 30.ZÁŘÍ 2009 (POKUD NENÍ UKONČENA PLATNOST REGIONÁLNÍHO CERTIFIKÁTU).

Sružení vlastníků a správců lesních majetků ČR, z.s.p.o.
V JÍLOVIŠTI - STRNADECH dne 1.10.2007

Pro další informace o certifikátu, na který je odkazováno v tomto osvědčení, kontaktujte prosím certifikační orgán nebo výše uvedeného zástupce organizace, která zastupuje region. Tento dokument není certifikátem, ale osvědčením, že lesní majetek výše uvedeného vlastníka je součástí certifikovaného regionu. Toto osvědčení nezávisle jako držitel žádná práva na používání loga PEFC. Sub-licenční k používání loga PEFC je možné získat na základě žádosti podané vlastníkem lesa certifikovaného regionu u PEFC, Česká republika.



The Rainforest Alliance

HLAVNÍ MĚSTO PRAHA

IS CERTIFIED FOR FOREST STEWARDSHIP
COUNCIL FOREST MANAGEMENT

Certificate Registration Code: SW-FM/COC-002345
Valid from: May 10, 2007 to May 9, 2012

CERTIFICATE SCOPE:

Single FM certificate based on FSC FM accredited standard for Hlavní město Praha, Letenská 121/8, CZ-118 00 Praha 1 - Malá Strana Praha 1 - Malá Strana Czech Republic

Wolfram Pinker

Wolfram Pinker
Managing Director, SmartWood Program of the Rainforest Alliance
65 Millet Street, Richmond, Vermont USA 05477

SMARTWOOD IS A PROGRAM OF THE RAINFOREST ALLIANCE ACCREDITED BY THE FSC

This certification was conducted in collaboration with NEPCo, a partner organization to the FSC accredited Rainforest Alliance.

FSC-certified products and species included in the scope of the certificate may be requested from SmartWood or found at www.smartwood.org.

This certificate and SmartWood's Web site customer fact sheet are not evidence that a product is FSC-certified; additional documentation is required from the certificate holder.

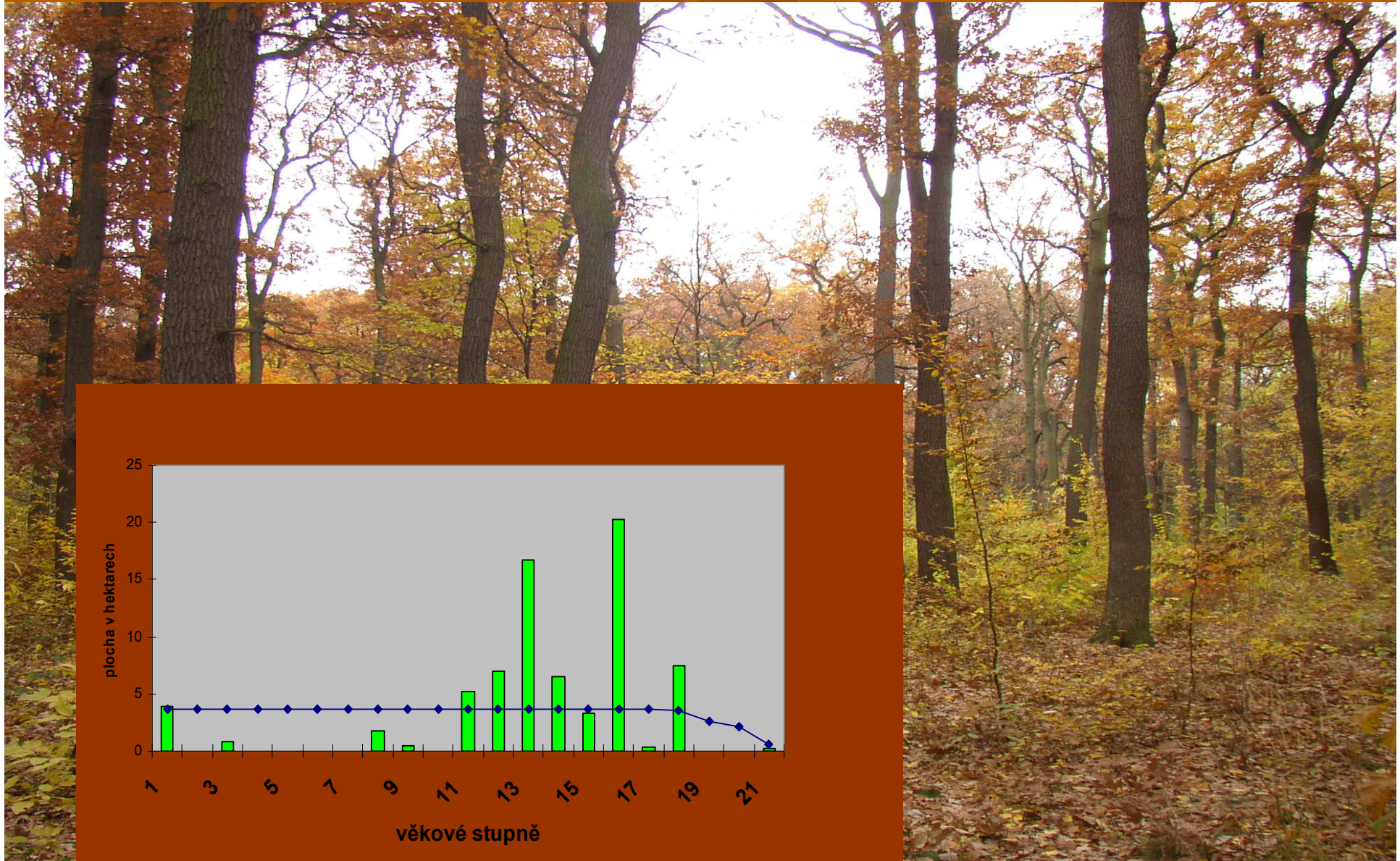
ACCREDITED
FSC-ACC-004
© 1996 Forest Stewardship Council A.C.



Základní lesnická východiska při správě pražských městských lesů

- obnova lesa na ekologických základech s přihlédnutím k rekreačnímu poslání lesů
- velmi nízká obnova porostů v minulosti - zejména v 70. a 80 letech 20. století (průměrná těžba jen cca 1,6 m³/ha!) – tj. téměř monofunkční rekreační využití lesů
- oproti minulým LHP sníženo obmýtí o téměř 20 let (nyní 124 let)
- řada lesů bez prováděné obnovy po mnoho let (obora Hvězda, Xaverovský háj, Miličovský les atd.)
- zanedbávané probírky v témže období, probírka často znamenala jen kácení souší
- výsadby nových lesů z 60. a 70. let ve věku vyžadující výrazné výchovné zásahy

Obora Hvězda, 85 ha lesa, stav k 1.1.2004



Základní lesnická východiska při správě pražských městských lesů

- existence smrkových monokultur (cca 160 ha) ve věku 80-120 let ve zhoršeném zdravotním stavu
- větší podíl přestárлых porostů s převahou BO ve věku 120+ ve výrazně zhoršeném zdravotním stavu (dáno mj. vysoko nasazeným obmýtím v minulých LHP: 140/30)
- cca 230 ha akátových porostů (věk 60-80 let), cca 1/3 na extrémních lokalitách původních pastvin bez reálné možnosti obnovy
- cca 125 ha porostů borovice černé (věk 80-90 let) ve výrazně zhoršeném zdravotním stavu
- v starších porostech téměř chybí BK a zcela JD, nutno uměle dosazovat
- vzhledem k věkové a druhové struktuře dlouhodobě vysoký podíl nahodilých těžeb: cca 45% (u mýtních těžeb 53%)

Základní postupy při správě pražských městských lesů

- plánování obnovních zásahů (úmyslně při tvorbě LHP neumíst'ovaných) vždy na podzim příslušného roku
- umíst'ování obnovních prvků dle aktuálního stavu konkrétního porostu (zdravotní stav, zakmenění, přirozené zmlazení, ...)
 - veřejnost nezajímá soulad s lesZ nebo LHP, nutné logické odůvodnění (někdo ani to nestačí)
- všechny obnovní prvky vyznačovány v porostech pracovníky RVP MHMP s cílem eliminovat „provozní“ požadavky na obnovní postupy (přícestní hospodaření, ekonomická nevýhodnost akátových těžeb atd.)

Základní postupy při správě pražských městských lesů

- v porostech s nevhodnou dřevinnou skladbou (smrk, borovice, akát, topol) využití maloplošných obnovních zásahů s následnou umělou obnovou
- průměrná velikost takto obnovovaných plocha je dlouhodobě cca 12-15 arů (certifikát FSC dovoluje max. 0,50 ha na jednu plochu)
 - v roce 2013 největší obnovovaná plocha: 0,43 ha – obnova starého ovocného sadu vedeného jako lesní pozemek
- na živných stanovištích někdy před vlastní obnovou nutná chemická redukce ostružiníku
- každý rok cíleně přeměna cca 2 – 3 ha akátových porostů a cca 1-2 ha porostů BOC

Základní postupy při správě pražských městských lesů

- při umělé obnově využívání bohaté dřevinné skladby (cca 15 dřevin) včetně introdukovaných dřevin povolených orgány ochrany přírody (MD, DG, JDO)
 - již cca 20 let není vysazován smrk, pomístně se zmlazuje – zde ponecháván
 - výsadby BO jsou s ohledem na bohatá stanoviště a zhoršování zdravotního stavu BO tyčovin omezovány (cca 8%)
 - vzhledem k nedostatku zastoupení BK větší zastoupení při umělé obnově
- podíl listnatých a jehličnatých dřevin při umělé obnově je dlouhodobě 75:25
- maximální využívání přirozené obnovy zejména dubu, habru, jasanu a modřínu (průměrně ročně cca 15 - 20% obnovované plochy)

Základní postupy při správě pražských městských lesů

- v porostech s dřevinnou skladbou odpovídající SLT (tj. zejména porosty s vyšším podílem DB a HB) podrobní způsob hospodaření
 - jen výjimečně (v přestárlých porostech s již neplodícími duby) maloplošná obnova (max. do 0,15 ha) s výsadbou DB, BK, JD a LP
 - v některých porostech problém s expanzivně zmlazujícím JV – nutná redukce a podpora DB zmlazení
- ročně se obnovuje cca 10-12 ha umělou obnovou, 1-2 ha (redukovaná plocha) přirozenou obnovou

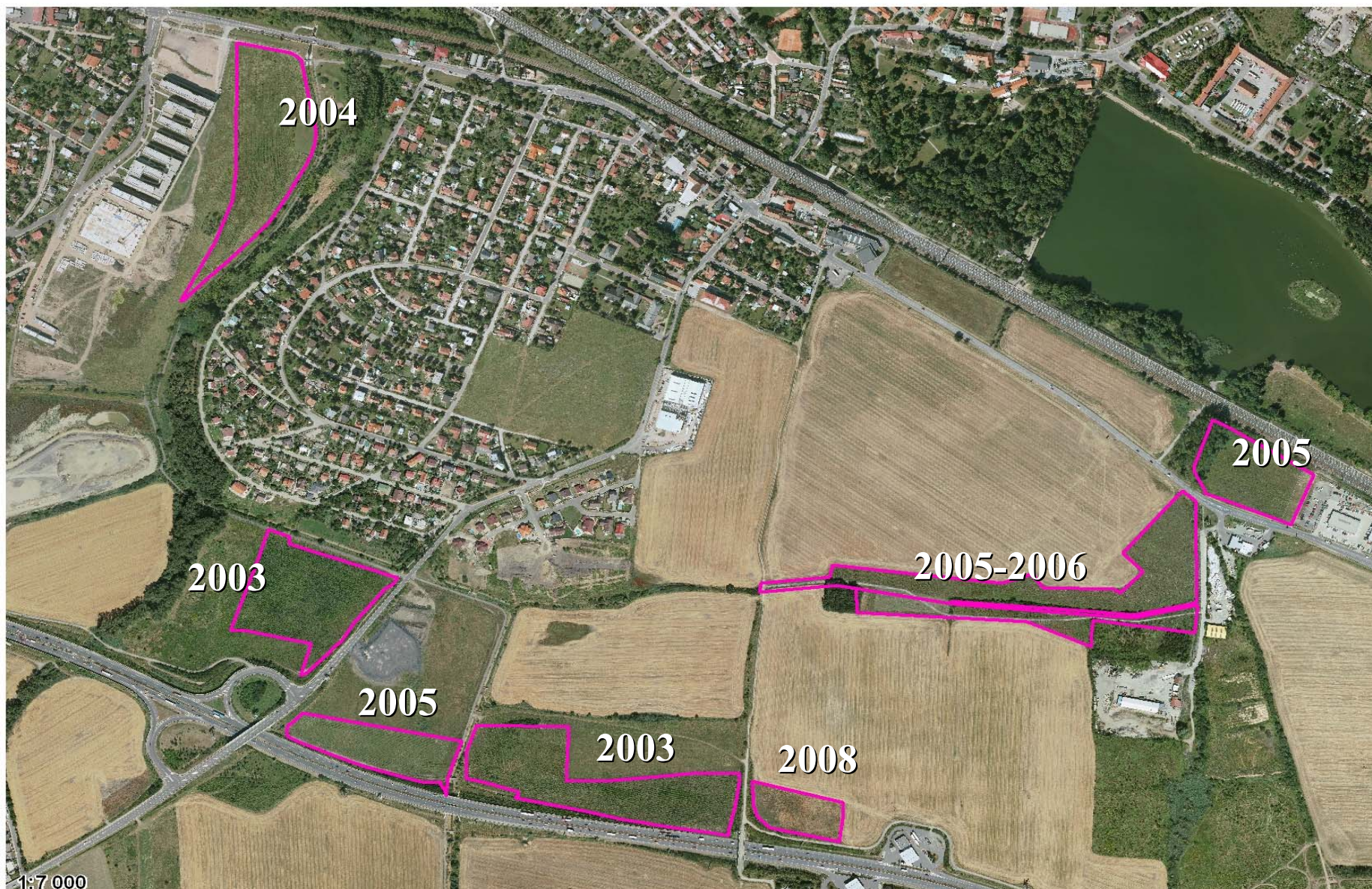
Specifické postupy při obnově příměstských lesů

- nutnost nepoškozovat cesty při přibližování dříví
 - využívání vyvážecí soupravy, kůň, malotraktor. SLKT není využíván.
- rychlý odvoz dříví z lesa – psychologicky nejhorší pro veřejnost jsou skládky dříví na OM
- zalesnění holin v nejbližším jarním období s výjimkou AK přeměn
- cíleně ponecháván větší počet výstavků (zejm. MD, DB, TR) na ploše- i za cenu „odpisu“ dřevní hmoty – estetická, biologická i psychologická záležitost
- ponechávání vybraných netvárných, ale zajímavých stromů
- likvidace klestu (alespoň na hromady) i v probírkových porostech (dle intenzity návštěvnosti)

Lesní estetika – netvární jedinci



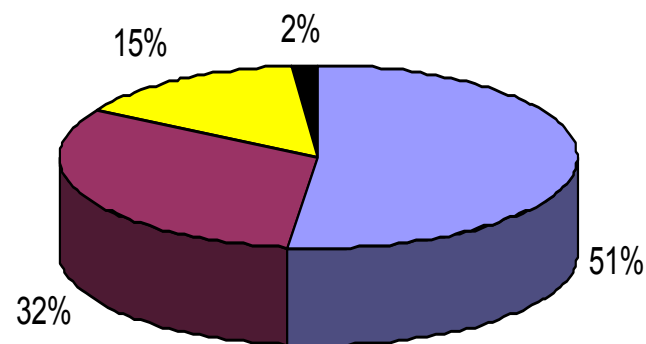
Zalesňování v okolí Dolních Počernic



Lesopark Vinice – les místo betonárky

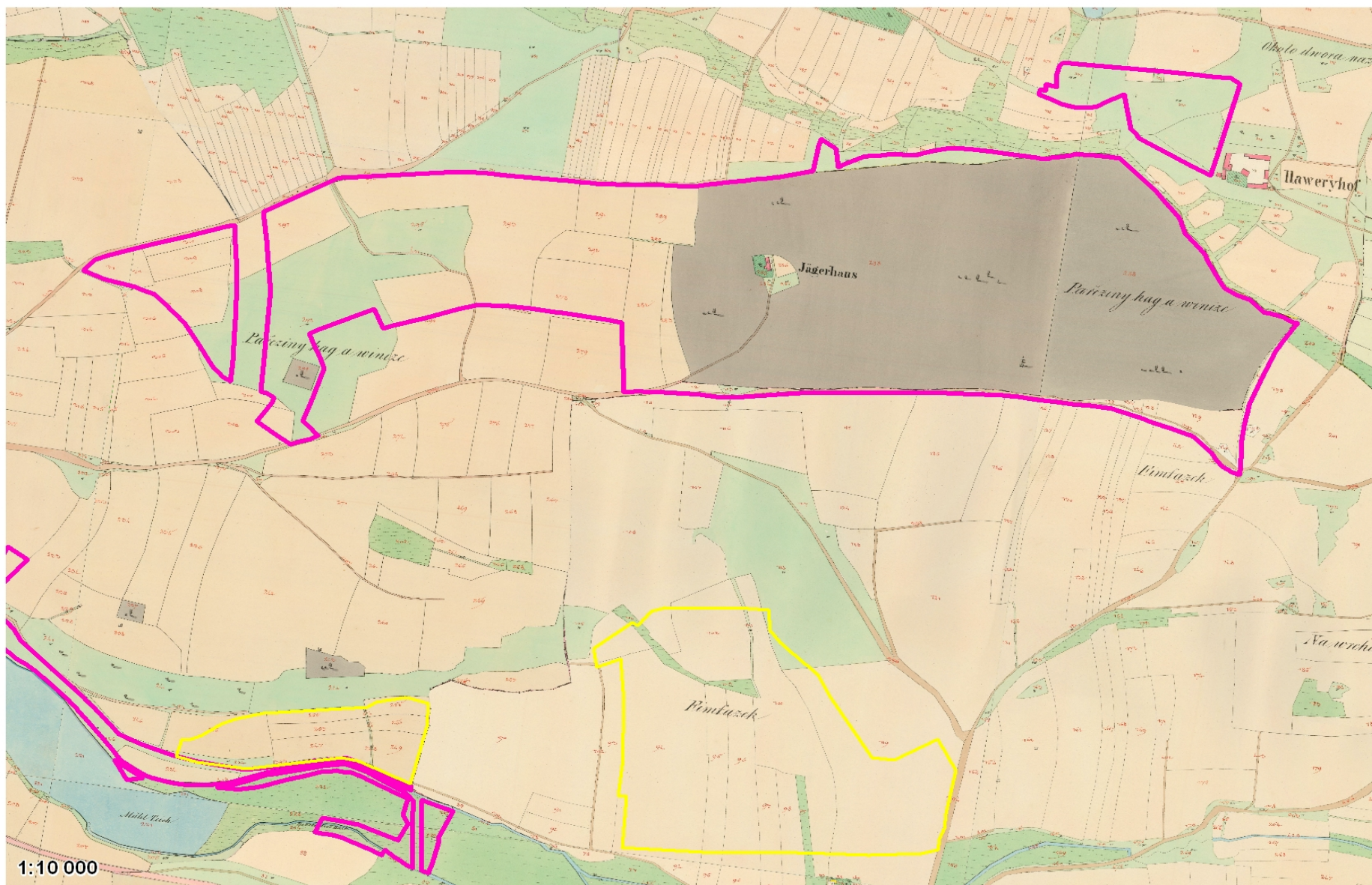
- Celková plocha 34,3 ha, z toho:
 - les 17,75 ha
 - louky s výsadbou soliter – 10,86 ha
 - stávající zeleň – 5 ha
 - cesty - 1650 bm mlatových cest
 - dětské hřiště v centrální části, 30 laviček
- Vyšší podíl luk určen především ochranným pásmem vedení VVN a NN

Zastoupení jednotlivých druhů kultur

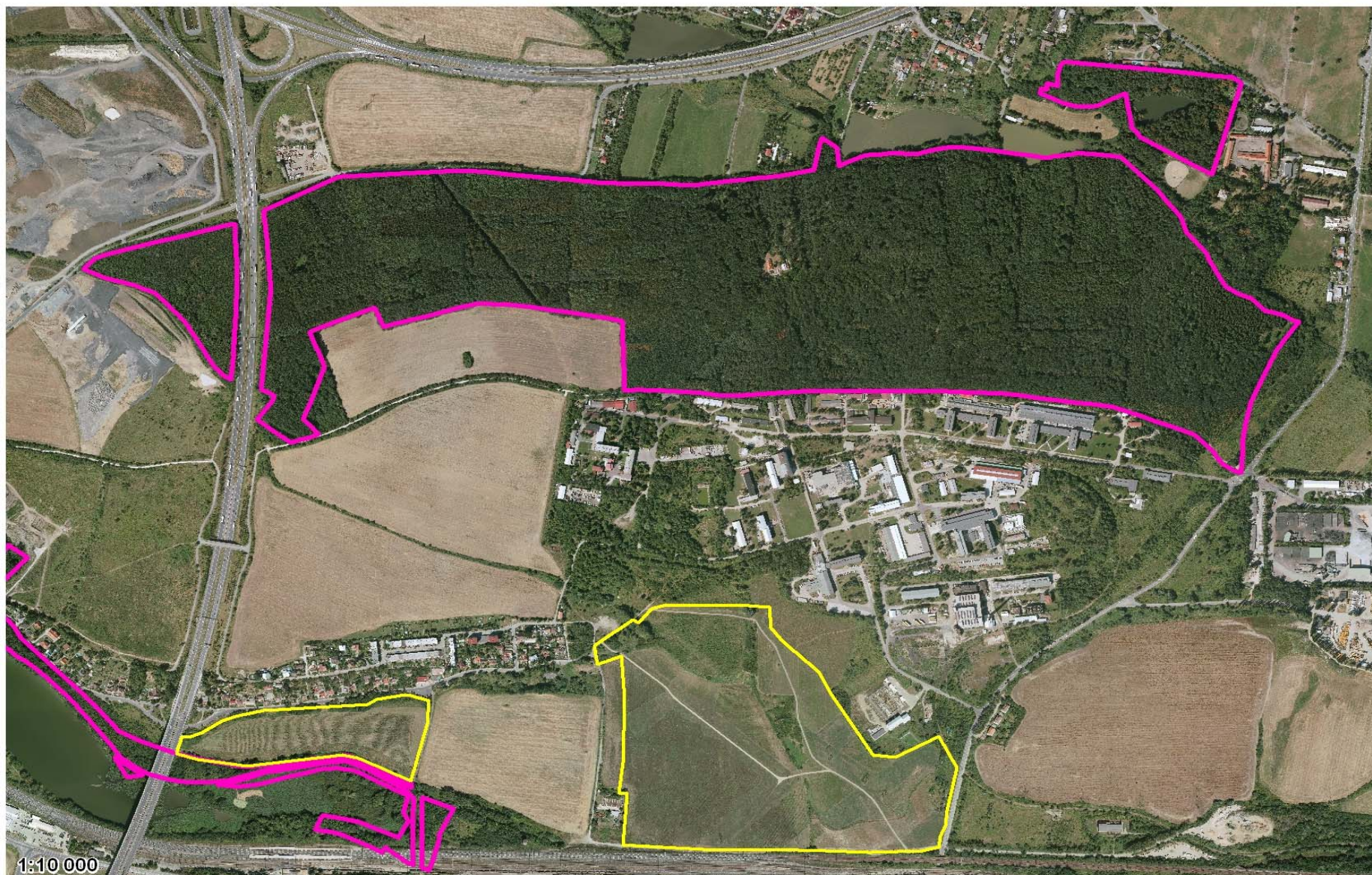


■ les ■ louky se solitery ■ stávající zeleň ■ cesty a parkoviště

Xaverovský háj a Vinice v roce 1840



Xaverovský háj a Vinice v roce 2009



Vinice 1.11.2007



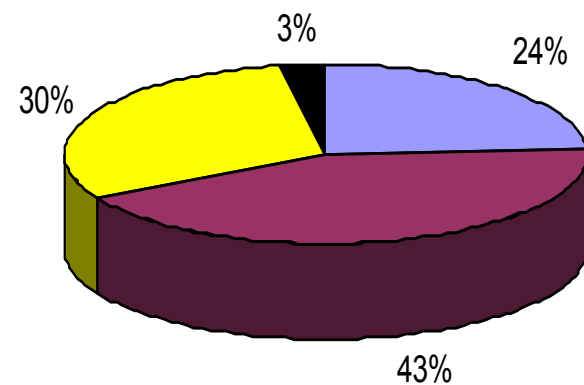
Vinice 3.5.2011



Lesopark Letňany – les na řepkovém poli

- Realizace : 2008-2009
- Celková plocha 36,29 ha, z toho:
 - 8,79 ha lesa
 - 11 ha stávající zeleň
 - 15,5 ha louky s výsadbami soliterních stromů (celkem 314 stromů – nijak zvlášť se neosvědčily)
 - 2000 bm asfaltových cest, 480 bm mlatových cest, parkovací stání pro 15 aut
- Úmyslně založeno s větším podílem luk – estetické důvody
- Celkové náklady: 16,5 mil. Kč

Zastoupení jednotlivých druhů kultur



■ les ■ louky se solitery ■ stávající zeleň ■ cesty a parkoviště

Lesopark Letňany 2009



Lesopark Letňany 29.9.2009



Lesopark Letňany 27.12.2012



Letňany 21.8.2011



Budoucnost pražských lesů - východiska

- průzkum návštěvnosti posledních let ukazuje na stále se zvyšující počty návštěvníků lesa
- nutno klást stále důraz kvalitu a možnosti mimoprodukčního využití lesů takovým způsobem, aby bylo možno udržet rozumnou úroveň lesnického obhospodařování
- zvýšit osvětu a informovanost veřejnosti o prováděných zásazích i hospodaření v lesích obecně – podmínka úspěchu!

Informační kanály směrem k veřejnosti

- informační texty u probírek a mýtních těžeb (A4 nebo A1)
- informační tabule na vstupech do lesů
- informační letáky o lesích
- ekologická výchova na školách
- naučné stezky (i virtuálně na www.prazskestezky.cz)
 - lesnická naučná stezka v Kunratickém lese
- články do tisku (problematické, protože nezajímavé téma)

Informační tabule



Budoucnost pražských lesů – cíle:

- udržení plochy stávajících lesů včetně udržení lesních porostů na nich (bez ohledu na vlastnické vztahy)
- aktivní usměrnění návštěvníků do přírodně méně cenných částí lesů
- nalezení rovnováhy mezi mimoprodukčními funkcemi lesa a odpovídajícím lesnickým obhospodařováním
- kompromis mezi ideálem lesa dle veřejnosti (SM monokultura bez těžby) a reálně dosažitelným a trvale udržitelným stabilním porostem
- zajištění dostatečné obnovy lesů bez odsouvání problémů na příští generace
- v optimálním případě dosáhnout stavu, kdy veřejnost skutečně pochopí nutnost řádné péče o les

Děkuji za pozornost



INVESTICE DO ROZVOJE VZDĚLÁVÁNÍ