

Legislativní rámec účelového pěstování lesa

Ing. Aleš Dostál

Česká inspekce životního prostředí

Přednáška byla uskutečněna v rámci předmětu Pěstování účelových lesů a projektu INOBIO



INVESTICE DO ROZVOJE VZDĚLÁVÁNÍ

Les a jeho význam



Les (lesní ekosystém) je jednou ze základních složek ŽP. Ovlivňuje klima, vodní a půdní poměry, brání erozi půdy, je krajínotvorným prvkem, vytváří životní prostředí pro mnohé druhy rostlin a živočichů, naplňuje sociální, zdravotní a ekonomické potřeby lidské společnosti.

Historie právních norem

Lesní zákonodárství v našich zemích má již více jak dvěstěletou tradici (první zákon o lesích byl vyhlášen za vlády Marie Terezie r. 1754). Důvodem pro usměrnění a racionalizaci lesního hospodářství bylo do té doby nesystematické a s nárůstem potřeby dřevní hmoty i exploatační využívání lesa.

Všechny lesní řády, patenty, zákony a ostatní právní normy zakazovaly jakékoliv svévolné odlesňování lesní půdy, pustošení lesa, omezovaly těžbu dřeva, ukládaly zalesňování holin a ochranu lesa. Právní normy měly tedy především zajistit nepřetržitost pěstování a trvalou využitelnost lesa, později pak také ochranu přírody a životního prostředí.

Listina základních práv a svobod

Hlava I, čl. 2, odst. 3

Každý občan může činit, co není zákonem zakázáno, a nikdo nesmí být nucen činit, co zákon neukládá.

Hlava IV, čl. 35, odst. 1

Každý má právo na příznivé životní prostředí.

Hlava IV, čl. 35, odst. 3

Při výkonu svých práv nikdo nesmí ohrožovat ani poškozovat životní prostředí, přírodní zdroje, druhové bohatství přírody a kulturní památky nad míru **stanovenou zákonem**.

Vybrané právní předpisy

K určité regulaci využívání ŽP pro různorodé potřeby společnosti slouží právě právní předpisy, které stanovují základní pravidla hry.

- Zákon č. 17/1992 Sb., o životním prostředí
- Zákon č. 289/1995 Sb., o lesích a o změně a doplnění některých zákonů (lesní zákon)
- Zákon č. 114/1992 Sb., o ochraně přírody a krajiny
- Zákon č. 254/2001 Sb., o vodách a o změně některých zákonů (vodní zákon)

Zákon č. 17/1992 Sb.



§1

Účelem zákona je vymezit základní pojmy a stanovit zásady ochrany ŽP a povinnosti právnických a fyzických osob při ochraně a zlepšování stavu ŽP a při využívání přírodních zdrojů; vychází přitom z principu **trvale udržitelného rozvoje**.

§ 11

Území nesmí být zatěžováno lidskou činností nad míru únosného zatížení (mezní hodnoty přípustného znečištění stanovují **zvláštní předpisy**).

§ 17

Každý je povinen předcházet znečišťování nebo poškozování ŽP a minimalizovat nepříznivé důsledky své činnosti na ŽP.

Zákon č. 289/1995 Sb.



Vlastnická struktura lesů ČR

Vlastnictví Ownership		Porostní plocha Area of forest stands	
		(ha)	%
Státní lesy State forests		1 553 086	59,80
z toho of which	LČR, s. p. Forests of the Czech Republic, State Enterprise	1 305 591	50,27
	Vojenské lesy a statky ČR, s. p. Military Forests and Farms, State Enterprise	124 164	4,78
	MŽP (NP) Ministry of the Environment (National Parks)	94 893	3,65
	krajské lesy (střední školy aj.) regional forests (secondary schools and other)	2 823	0,11
	ostatní other	22 311	0,86
	MŽP (AOPK) Ministry of the Environment (Nature Conservation Agency)	1 195	0,05
	původní státní (*) originally state forests	2 110	0,08
Právnícké osoby Legal persons		74 654	2,87
Obecní a městské lesy Communal and municipal forests		435 951	16,79
Lesy církevní a náboženské společnosti Forests owned by church and other religious entities		1 476	0,06
Lesní družstva Forest cooperatives		30 502	1,17
Lesy ve vlastnictví fyzických osob Forests owned by individuals		501 514	19,31
Ostatní (nezařazené) lesy Other forests(not listed elsewhere)		4	0,00
CELKEM Total		2 597 186	100,00

Lesnatost ČR

Kraje Regions	Výměra celkem total land area	Nelesní půda (*) non-forest	PUPFL (**) forest land	Porostní půda timberland	Jiné pozemky a bezlesí (***) Unstocked forest land and other	Lesnatost forest cover	
						PUPFL forest land	porostní půda timberland
						ha	
Hlavní město Praha	49 615	44 491	5 124	4 642	483	10,3	9,4
Středočeský	1 101 547	794 557	306 991	299 643	7 348	27,9	27,2
Jihočeský	1 005 635	625 640	379 996	370 594	9 402	37,8	36,9
Plzeňský	756 091	454 884	301 207	294 702	6 505	39,8	39,0
Karlovarský	331 426	186 521	144 906	139 964	4 941	43,7	42,2
Ústecký	533 452	370 794	162 657	156 874	5 783	30,5	29,4
Liberecký	316 342	174 744	141 598	135 449	6 149	44,8	42,8
Královéhradecký	475 882	327 509	148 372	144 672	3 700	31,2	30,4
Pardubický	451 889	317 702	134 187	130 264	3 923	29,7	28,8
Vysočina	679 571	472 256	207 315	202 305	5 009	30,5	29,8
Jihomoravský	719 489	516 368	203 121	196 770	6 352	28,2	27,4
Olomoucký	526 658	341 859	184 799	179 428	5 370	35,1	34,1
Zlínský	396 312	238 393	157 918	154 635	3 283	39,9	39,0
Moravskoslezský	542 711	348 539	194 172	187 244	6 928	35,8	34,5
Česká republika Czech Republic	7 886 619	5 214 256	2 672 363	2 597 186	75 177	33,9	32,9

Vývoj zastoupení dřevin

Dřeviny Species	Rok/Year					
	2000	2004	2008	2010	2011	2012
	plocha porostní půdy ha / % / timber land in ha / %					
smrk ztepilý Norway spruce	1 397 012 54,1	1 381 407 53,3	1 362 205 52,4	1 347 239 51,9	1 341 421 51,7	1 334 417 51,4
jedle fir	23 138 0,9	23 534 0,9	24 658 1,0	25 869 1,0	26 448 1,0	26 859 1,0
borovice pine	453 159 17,6	447 013 17,3	440 188 17,0	436 308 16,8	434 202 16,7	432 915 16,7
modřín larch	97 170 3,8	99 707 3,9	100 326 3,9	100 761 3,9	100 817 3,9	100 956 3,9
ostatní jehličnaté other conifers	4 586 0,2	5 617 0,2	5 964 0,2	6 352 0,2	6 581 0,3	6 941 0,3
jehličnaté celkem total conifers	1 975 065 76,5	1 957 278 75,5	1 933 341 74,4	1 916 529 73,9	1 909 468 73,6	1 902 088 73,2
dub oak	163 761 6,3	169 150 6,5	175 495 6,8	178 466 6,9	180 597 7,0	182 327 7,0
buk beech	154 791 6,0	168 212 6,5	182 048 7,0	189 998 7,3	194 257 7,5	198 652 7,7
bříza birch	74 560 2,9	74 447 2,9	73 764 2,8	72 264 2,8	71 169 2,7	71 026 2,7
ostatní listnaté other broadleaves	183 696 7,1	195 173 7,5	205 991 7,9	209 559 8,1	211 325 8,1	213 145 8,2
listnaté celkem total broadleaves	576 808 22,3	606 983 23,4	637 299 24,5	650 287 25,1	657 348 25,3	665 151 25,6
Celkem bez holiny Total excl. unstocked areas	2 551 873 98,8	2 564 261 99,0	2 570 640 99,0	2 566 816 98,9	2 566 816 98,9	2 567 239 98,9

Smíšené lesy

Kategorie smíšení <i>Species composition category</i>		Porostní skupiny / <i>Inventory units</i>		
		převážně jehličnaté <i>predominantly conifers</i>	převážně listnaté <i>predominantly broadleaves</i>	smíšené <i>mixed</i>
zastoupení <i>share</i>		méně než 25 % listnáčů <i>less than 25 % of broadleaves</i>	méně než 25 % jehličnanů <i>less than 25 % of conifers</i>	
% plochy porostní půdy <i>% of total timber land area</i>	etáže/ <i>storeys</i>	66,5	15,8	17,7
	porostní skupiny/ <i>Inventory units</i>	66,4	15,5	18,1
	porosty/ <i>stands</i>	64,8	9,8	25,4

Účel zákona

Stanovení předpokladů pro zachování lesa, péči o les a obnovu lesa jako národního bohatství, tvořícího nenahraditelnou složku ŽP, pro plnění všech jeho funkcí a podporu trvale udržitelného hospodaření v něm.

Vymezení pojmů

Les – lesní porosty s jejich prostředím a pozemky určené k plnění funkcí lesa.

Lesní porost – stromy a keře lesních dřevin, které v daných podmínkách plní funkce lesa.

Funkce lesa – přínosy podmíněné existencí lesa, které zákon člení na produkční a mimoprodukční (*z pohledu ekosystémového je výstižnější definice celospolečenských funkcí lesa*).

Obnova lesa – soubor opatření, vedoucích ke vzniku následného lesního porostu.

Výchova lesa – opatření ovlivňující druhovou a prostorovou skladbu, růst, zdravotní stav, odolnost a kvalitu lesního porostu s cílem zabezpečit plnění funkcí lesa.

PUPFL

Pozemky určené k plnění funkcí lesa jsou pozemky s lesními porosty a plochy, na nichž byly porosty odstraněny za účelem obnovy, lesní průseky a nezpevněné lesní cesty (do 4 m šířky) a pozemky, na nichž byly porosty dočasně odstraněny na základě rozhodnutí OSSL dle tohoto zákona (souhrnně označováno jako „**lesní pozemky**“) a dále zpevněné lesní cesty, drobné vodní plochy, ostatní plochy, pozemky nad horní hranicí dřevinné vegetace (hole), s výjimkou pozemků zastavěných a jejich příjezdních komunikací a lesní pastviny a políčka pro zvěř, pokud nejsou součástí ZPF a jestliže s lesem souvisejí nebo slouží lesnímu hospodářství (souhrnně označováno jako „**jiné pozemky**“).

Práva a povinnosti dle zákona

Každý si musí počínat tak, aby nedocházelo k ohrožování nebo poškozování lesů, jakož i objektů a zařízení sloužících hospodaření v lese (§ 11, odst. 1).

Nikdo nesmí bez povolení užít lesní pozemky k jiným účelům, pokud tento zákon nestanoví jinak (§ 11, odst. 4).

Vlastník lesa je povinen usilovat při hospodaření v lese o to, aby nepoškozoval zájmy jiných vlastníků a funkce lesa byly zachovány (plněny rovnoměrně a trvale) (§ 11, odst. 2).

Vlastník lesa je povinen obnovovat lesní porosty stanovištně vhodnými dřevinami a vychovávat je včas a soustavně tak, aby se zlepšoval jejich stav, zvyšovala jejich odolnost a zlepšovalo plnění funkcí lesa (§ 31, odst. 1).

Orgány státní správy lesů

- a) Obecní úřady obcí s rozšířenou působností (ORP)
- b) Krajské úřady
- c) MZe
- d) SNP a SCHKO, MŽP (NP, CHKO)
- e) Újezdní úřady (vojenské lesy)

Kategorie lesa

Lesy se člení dle účelovosti do 3 kategorií:

- Lesy ochranné
- Lesy zvláštního určení
- Lesy hospodářské

Rok/Year	Kategorie lesa/Forest category		
	lesy hospodářské/production forest	lesy ochranné/protection forest	lesy zvláštního určení/special purpose forest
		%	
1980	78,2	4,0	17,8
1985	68,2	3,1	28,7
1990	58,4	2,5	39,1
1995	57,2	2,7	40,1
2000	76,7	3,5	19,8
2010	75,0	2,7	22,3
2012	74,6	2,5	22,9

Lesy ochranné

(§ 7, odst. 1) Lesy ochranné jsou:

- a) lesy na mimořádně nepříznivých stanovištích (sutě, prudké svahy, strže apod.),
- b) vysokohorské lesy pod hranicí stromové vegetace chránící níže položené lesy a lesy ne exponovaných hřbetech,
- c) lesy v klečovém lesním vegetačním stupni.

O zařazení do této kategorie rozhoduje OSSL na návrh vlastníka nebo z vlastního podnětu.

Lesy zvláštního určení

(§ 8, odst. 1) Lesy zvláštního určení jsou:

- a) lesy v pásmech hygienické ochrany vodních zdrojů I. stupně,
- b) lesy v ochranných pásmech zdrojů přírodních léčivých a stolních minerálních vod,
- c) lesy na území NP a NPR.

(§ 8, odst. 2) Do kategorie LZU lze dále zařadit lesy, u kterých veřejný zájem na zlepšení a ochraně ŽP nebo jiný oprávněný zájem na plnění mimoprodukčních funkcí lesa je nadřazen funkcím produkčním:

- a) lesy v I. zónách CHKO a lesy v PR a PP,
- b) lesy lázeňské,
- c) lesy příměstské a další lesy se zvýšenou rekreační funkcí,
- d) lesy pro lesnický výzkum a výuku,
- e) lesy se zvýšenou funkcí půdoochrannou, vodoochrannou, klimatickou nebo krajínotvornou,
- f) lesy potřebné pro zachování biologické různorodosti,
- g) lesy v uznaných oborách a samostatných bažantnicích,
- h) lesy, v nichž jiný důležitý veřejný zájem vyžaduje odlišný způsob hospodaření.

O zařazení lesů do kategorie LZU podle odst. 2) tohoto zákona rozhoduje OSSL na návrh vlastníka lesa nebo z vlastního podnětu.

Hosp. v lesích ochr. a zvl. určení

Ve prospěch účelového hospodaření v lesích ochranných a v lesích zvláštního určení lze přijmout opatření odchylná od některých ustanovení tohoto zákona, zejména pokud jde o velikost nebo přiřazování holých sečí. Tato opatření mohou být navržena v plánu nebo v osnově nebo je stanoví rozhodnutím orgán státní správy lesů na návrh vlastníka lesa nebo z vlastního podnětu.

Vlastníci lesů ochranných jsou povinni hospodařit v nich tak, aby byly zajištěny především jejich ochranné funkce.

Vlastníci lesů zvláštního určení jsou povinni strpět omezení při hospodaření v nich. Vlastníkům těchto lesů náleží náhrada zvýšených nákladů, pokud jim z omezeného způsobu hospodaření v nich vzniknou. Náhrada nenáleží v případech, kdy byly lesy vyhlášeny za lesy zvláštního určení podle § 8, odst. 2, písm. g) a v případech, kdy je úhrada zvýšených nákladů poskytována podle zvláštních předpisů.

Vlastník lesa ochranného nebo zvl. určení je povinen zajistit opatření uložená OSSL ke splnění účelu sledovaného jejich vyhlášením. Za provedená opatření přísluší vlastníku lesa náhrada zvýšených nákladů.

Orgán státní správy lesů rozhodne na návrh vlastníka lesa o tom, kdo a v jaké výši uhradí vlastníku lesa zvýšené náklady spojené s omezením hospodaření.

Lesy se zvýšenou funkcí rekreační

Původ slova rekreace je v latinském *re-creatio* neboli znovu-stvoření (obnovení).

Život člověka by měl mít rytmus práce a odpočinku (ať již aktivního či pasivního).

Smyslem odpočinku – rekreace je zotavení se a načerpání nových fyzických i duševních sil pro plnění potřebných úkolů jak v pracovním tak osobním životě.

Rekreace má mnoho podob, vždy však souvisí s využíváním životního prostředí, jehož je člověk součástí, a které více či méně pozitivně i negativně ovlivňuje.

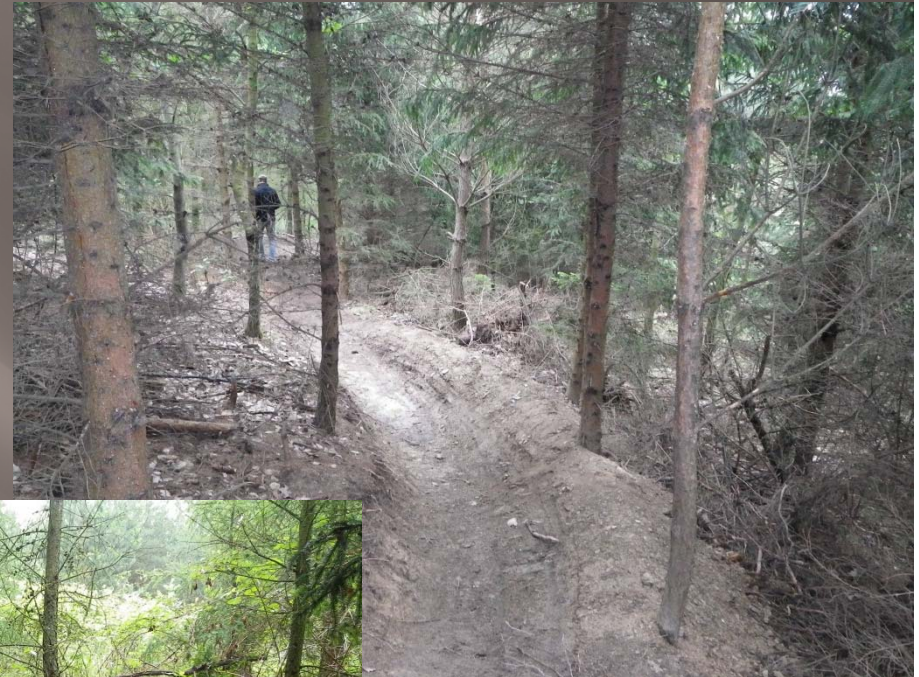
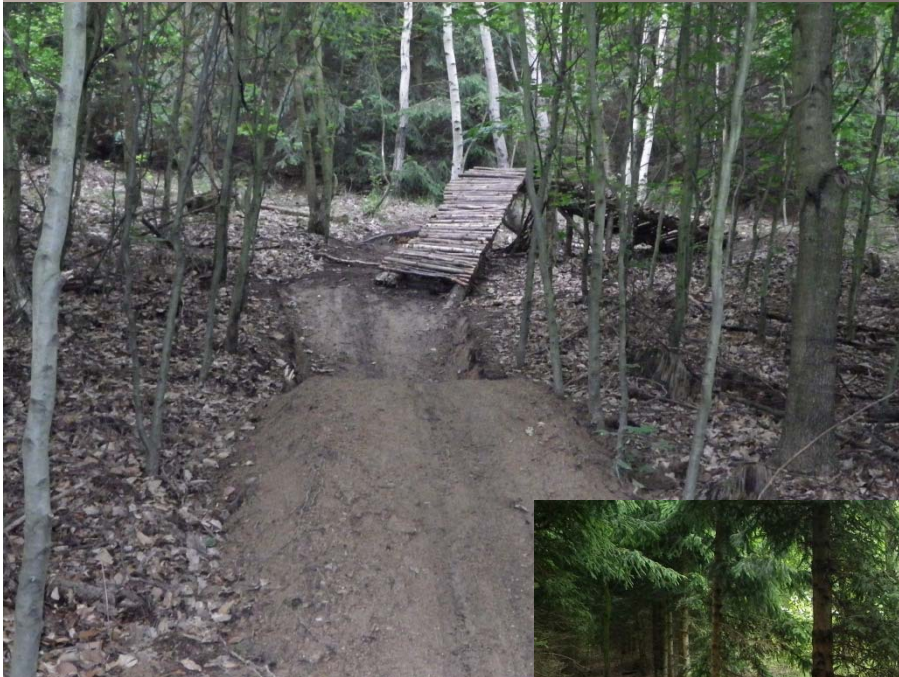
Nedílnou součástí životního prostředí jsou pak lesní ekosystémy, které se velkou měrou podílejí na uspokojení rekreačních potřeb člověka.

Turistické a rekreační využívání krajiny, resp. lesa narůstá. Statistiky ukazují, že stále více lidí vyhledává zdravé prostředí lesa, aby se zde zotavili a alespoň na chvíli unikli přetechnizovanému prostředí velkých měst a průmyslových oblastí.

Nebylo tomu tak vždy, nicméně dnešní společnost vyhledává les a lesnatou krajinu záměrně – z různých průzkumů veřejného mínění vyplývá, že 76 % lidí vyhledává les jako prostředí pro rekreaci, přichází sem s cílem načerpat nové síly, odpočinout si, zotavit se.

*Specifika hospodaření vyžadují v tomto kontextu především lesy příměstské. Zákon zvláštní hospodaření v nich neukládá, ale dává možnost k jeho realizaci. Zde rovněž bývají lidé i nejcitlivější, co se týče zásahů do porostů, nicméně příměstský les nemusí být vždy lesem zvl. určením a hospodaří se v něm běžným způsobem, ovšem je vhodné brát zřetel na jeho specifickou.

Negativní projevy rekreace



Zákon č. 254/2001 Sb.



Vodní zákon

Účelem tohoto zákona je chránit povrchové a podzemní vody, stanovit podmínky pro hospodárné využívání vodních zdrojů a pro zachování i zlepšení jakosti povrchových a podzemních vod, vytvořit podmínky pro snižování nepříznivých účinků povodní a sucha a zajistit bezpečnost vodních děl. Účelem tohoto zákona je též přispívat k zajištění zásobování obyvatelstva pitnou vodou a k ochraně vodních ekosystémů a na nich přímo závisících suchozemských ekosystémů.

Vodním zdrojem jsou povrchové nebo podzemní vody, které jsou využívány nebo které mohou být využívány pro uspokojení potřeb člověka, zejména pro pitné účely.

Vodohospodářská funkce lesa v ochraně zdrojů pitné vody patří v kulturní krajině k velmi významným.

Pásmo hygienické ochrany

Vodoprávní úřad stanoví ochranná pásma vodního zdroje k ochraně vydatnosti, jakosti a zdravotní nezávadnosti zdrojů podzemních nebo povrchových vod využívaných nebo využitelných pro zásobování pitnou vodou.

Ochranná pásma se dělí na ochranná pásma I. stupně, která slouží k ochraně vodního zdroje v bezprostředním okolí jímacího nebo odběrného zařízení a ochranná pásma II. stupně, která slouží k ochraně vodního zdroje v územích stanovených vodoprávním úřadem tak, aby nedocházelo k ohrožení jeho vydatnosti, jakosti nebo zdravotní nezávadnosti.

Vodohospodářská funkce porostů spočívá v ochraně pásma břehů toků a vodních nádrží před erozí a znečištěním. U zdrojů povrchové vody tvoří hygienickou bariéru k zachycování splachů a zadržování těžebního odpadu z okolních porostů v době hospodářských zásahů.

V PHO I vodohospodářský orgán stanovuje základní omezení – nelze používat pesticidy, repelenty a hnojiva.

Smyslem pěstebních opatření je zajistit co nejdříve funkční a stabilní porost, který nebude vyžadovat časté zásahy. S obnovou se začíná bezprostředně u vodního zdroje a po zajištění porostu se pokračuje dál. Optimální je využití výběrných principů a rovněž podrobného hospodářského způsobu.

Vodohospodáři bývá vznášen požadavek na převahu jehličnanů v příbřežním 50 m pásu (z hygienických důvodů), nicméně z důvodu zajištění stability se nevylučuje vyšší podíl listnáčů.

Způsoby hospodaření v PHO I, případně PHO II jsou zakotveny v LHP.

Zákon č. 114/1992 Sb.



Zákon o ochraně přírody a krajiny

Účelem zákona je **udržení a obnova přírodní rovnováhy v krajině**, ochrana rozmanitostí forem života, přírodních hodnot a krás a šetrné hospodaření s přírodními zdroji, přičemž je nutno zohlednit hospodářské, sociální a kulturní potřeby obyvatel a regionální a místní poměry.

Ochranou přírody a krajiny se podle tohoto zákona rozumí **definovaná péče státu a fyzických i právnických osob** mimo jiné o ekologické systémy a krajinné celky, jakož i péče o vzhled a přístupnost krajiny.

Vymezení některých pojmů

ÚSES – územní systém ekologické stability krajiny, tvořený vzájemně propojeným souborem přirozených i pozměněných, avšak přírodě blízkých ekosystémů, udržujících přírodní rovnováhu.

VKP – významný krajinný prvek, což je ekologicky, geomorfologicky nebo esteticky hodnotná část krajiny, utvářející její typický vzhled nebo přispívající k udržení její stability. VKP jsou ze zákona lesy, rašeliniště, vodní toky, rybníky, jezera, údolní nivy a dále části krajiny, které zaregistruje OOP (např. mokřady, meze, remízy, skalní útvary).

Zvláště chráněná část přírody – velmi významná nebo jedinečná část živé či neživé přírody (část krajiny, geologický útvar, strom, živočich, rostlina, nerost) vyhlášená ke zvláštní ochraně státním orgánem dle tohoto zákona.

Zajištění ochrany přírody

- a) **tvorbou a ochranou ÚSES,**
- b) obecnou ochranou planě rostoucích rostlin a volně žijících živočichů,
- c) ochranou vybraných nalezišť nerostů, paleontologických nálezů, geomorfologických a geologických jevů,
- d) ochranou dřevin rostoucích mimo les,
- e) **vytvářením sítě ZCHÚ a péčí o ně,**
- f) **účastí na tvorbě a schvalování LHP (s cílem zajistit ekologicky vhodné lesní hospodaření),**
- g) spoluúčastí v procesu územního plánování a stavebního řízení (s cílem prosazovat vytváření ekologicky vyvážené a esteticky hodnotné krajiny),
- h) účastí na ochraně půdního fondu (zejména při pozemkových úpravách),

- i) ovlivňováním vodního hospodaření v krajině (s cílem udržovat přirozené podmínky pro život vodních a mokřadních ekosystémů při zachování přirozeného charakteru a přírodě blízkého vzhledu vodních toků a ploch a mokřadů),
- j) obnovou a vytvářením nových přírodně hodnotných ekosystémů, například při rekultivacích a jiných velkých změnách ve struktuře a využívání krajiny,
- k) **ochranou krajiny pro ekologicky vhodné formy hospodářského využívání, turistiky a rekreace.**

Obecná ochrana přírody a krajiny

§ 4 odst. 2

VKP jsou chráněny před poškozováním a ničením. Využívají se pouze tak, aby nebyla narušena jejich obnova a nedošlo k ohrožení nebo oslabení jejich stabilizační funkce.

K zásahům, které by mohly vést k poškození či zničení VKP nebo ohrožení či oslabení jeho ekologicko-stabilizační funkce (např. umístování staveb, pozemkové úpravy, změny kultur pozemků) je nutné závazné stanovisko OOP.

§ 4 odst. 3

Ke schválení LHP a protokolárnímu předání LHO, k odlesňování a zalesňování pozemků nad 0,5 ha a k výstavbě lesních cest a lesních melioračních systémů je nutné závazné stanovisko OOP.

§ 12 odst. 1

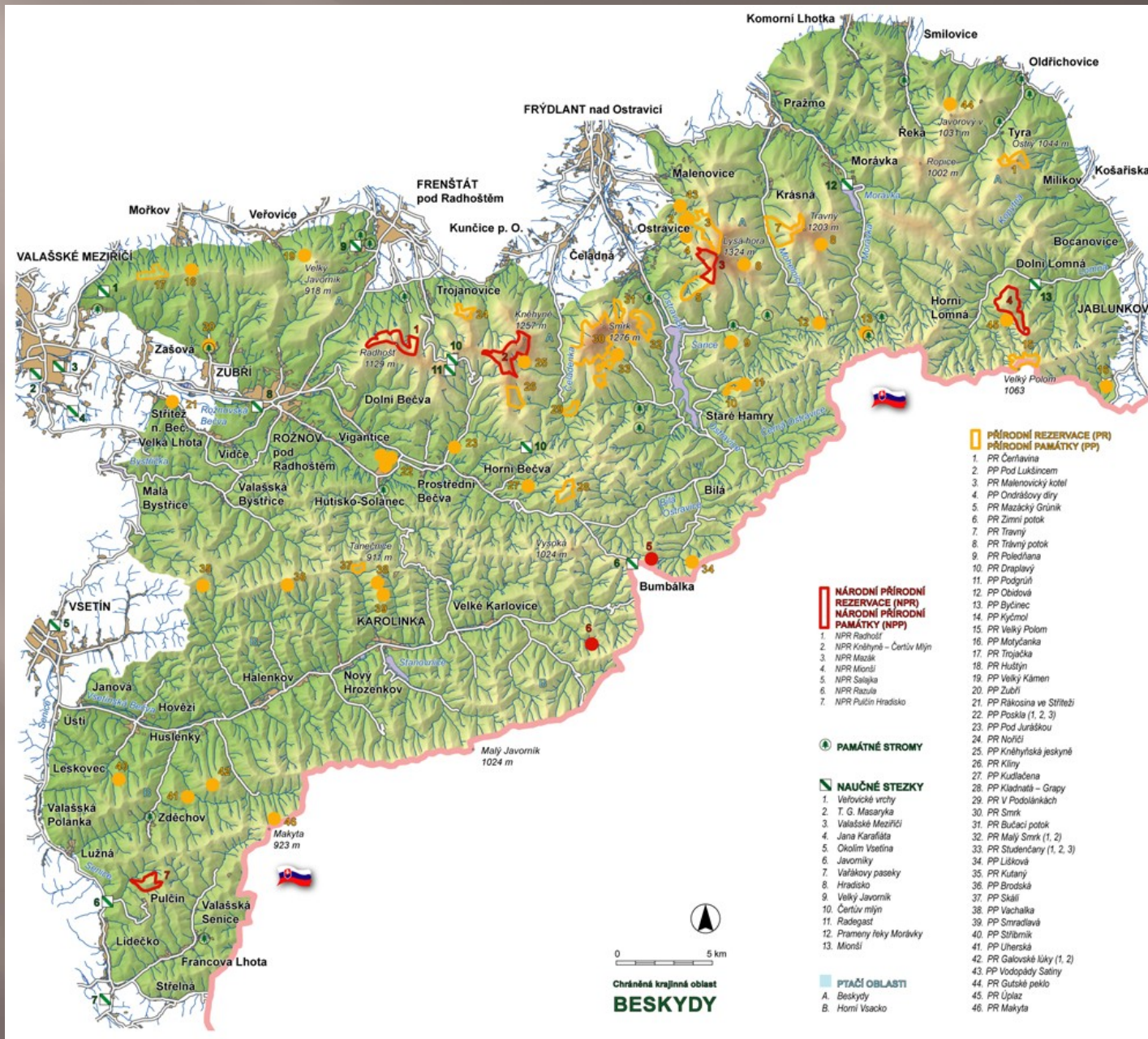
Krajinný ráz, kterým je zejména přírodní, kulturní a historická charakteristika určitého místa či oblasti, je chráněn před činností snižující jeho estetickou a přírodní hodnotu. Zásahy do krajinného rázu, zejména umístování a povolování staveb, mohou být prováděny pouze s ohledem na zachování VKP, ZCHÚ, kulturních dominant krajiny, harmonické měřítko a vztahy v krajině. (nutný souhlas OOP)

§ 12 odst. 3

K ochraně krajinného rázu s významnými soustředěnými estetickými a přírodními hodnotami, který není zvláště chráněn v rámci ZCHÚ, může OOP zřídit obecně závazným právním předpisem přírodní park a stanovit omezení takového využití území, které by znamenalo zničení, poškození nebo rušení stavu tohoto území.

Zvláště chráněná území





Přehled ZCHÚ

Kategorie Category	Velkoplošná ZCHÚ Large-scale specially protected areas		Maloplošná ZCHÚ Small-scale specially protected areas				Území mimo ZCHÚ Outside of SPAs
	NP National parks	CHKO Protected landscape areas	NPR National nature reserves	NPP National nature monuments	PR Nature reserves	PP Nature monuments	
počet území number of areas	4	25	110	112	804	1 255	
celková výměra (tis. ha) total area (1,000 ha)	119,5	1 086,70	28,1	4,4	38,8	23,6	
% rozlohy ČR % area of the CR	1,51	13,77	0,36	0,06	0,49	0,29	
výměra PUPFL (tis. ha) forest land (1,000 ha)	104,5	588,5	23,9	2,3	16,9	15,5	
lesnatost (%) forest cover (%)	87,7	54	85	51	44	69	
výměra přirozených lesů (tis. ha) area of natural forests (1,000 ha)	14,7	1,0*	6,9	0,3	5,4	0,3	1
výměra lesů dlouhodobě ponechaných samovolnému vývoji (tis. ha)** forests area leaved in the long period spontaneous evolution (1,000 ha)	6,7	0,1	2,2	0	0,7	0	0

Kategorie ZCHÚ

- národní parky (NP),
- chráněné krajinné oblasti (CHKO),
- národní přírodní rezervace (NPR),
- přírodní rezervace (PR),
- národní přírodní památka (NPP)
- přírodní památka (PP).



NP Podyjí (Liščí skála)



Národní parky

NP jsou rozsáhlá území, jedinečná v národním či mezinárodním měřítku, jejichž značnou část zaujímají přirozené nebo lidskou činností málo ovlivněné ekosystémy. NP, jejich poslání a ochranné podmínky se vyhláší zákonem.

Péče o lesy v NP vychází z jednoho ze základních poslání národních parků, tedy zachování přírodě blízkých společenstev a umožnění jejich samovolného vývoje.

Úkolem péče o lesy v NP je upravit v pozměněných porostech dřevinnou skladbu, porostní strukturu (vertikální výplň lesních porostů) a texturu (horizontální diferenciaci na jednotlivá vývojová stadia) tak, aby se blížily modelu potenciální přirozené vegetace (tj. vegetace, která by se zde za stávajících klimatických a stanovištních podmínek vytvořila, kdyby do vývoje nezasahoval člověk).

Základní ochranné podmínky NP

Na celém území NP je zakázáno (§ 16):

- Hospodařit na pozemcích způsobem vyžadujícím intenzivní technologie, zejména prostředky a činnosti, které mohou způsobit podstatné změny v biologické rozmanitosti, struktuře a funkci ekosystémů anebo nevratně poškozovat půdní povrch,
- povolovat nebo uskutečňovat záměrné rozšiřování geograficky nepůvodních druhů rostlin a živočichů.

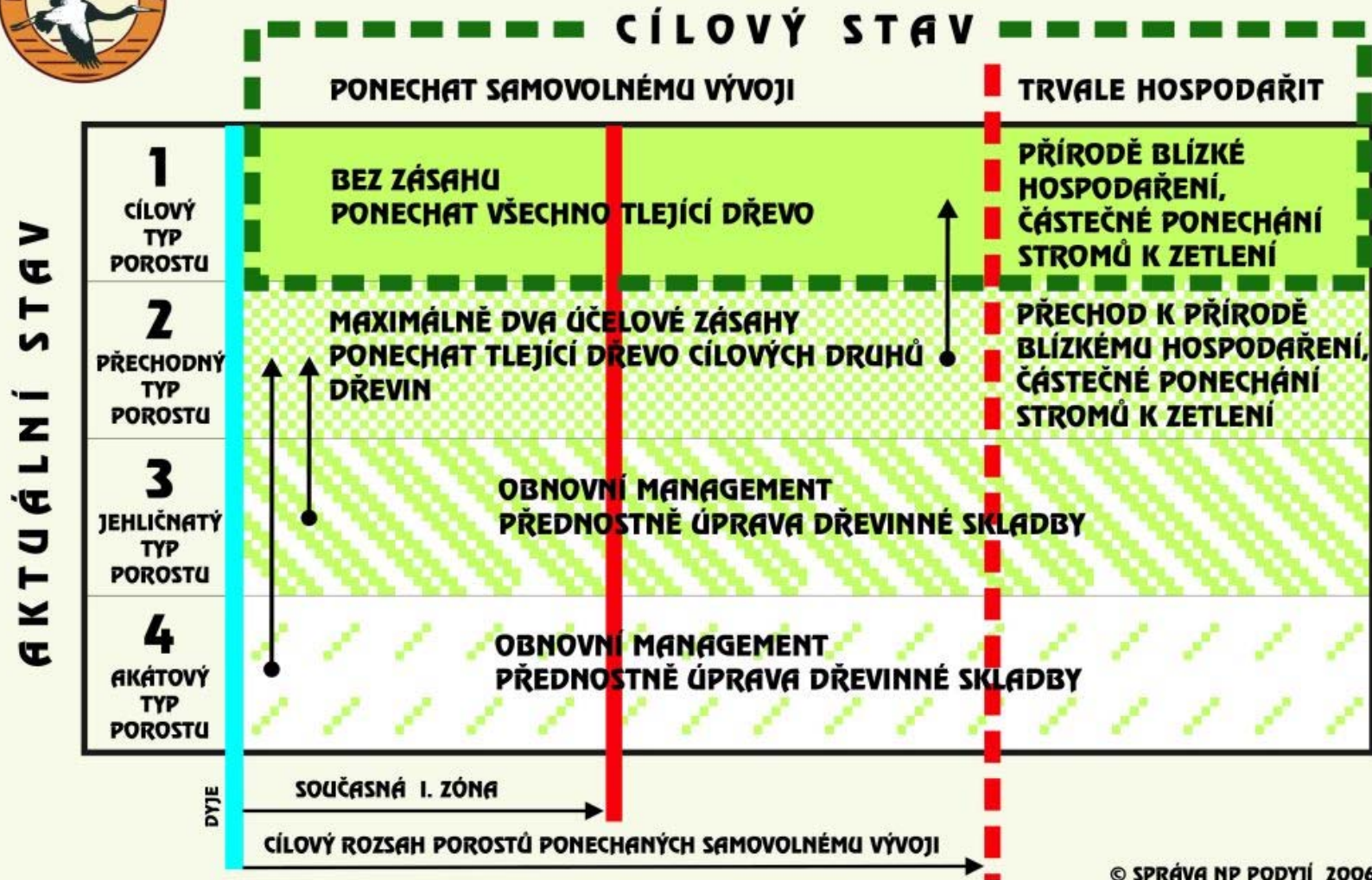
Na území I. zóny je dále zakázáno:

- Měnit současnou skladbu a plochu kultur (nevyplývá-li změna z plánu péče).

Metody a způsoby ochrany NP jsou odstupňovány na základě členění území, zpravidla do tří zón ochrany přírody, vymezených s ohledem na přírodní hodnoty.



SCHÉMA KONCEPCE PÉČE O LES



Specifika hospodářských zásahů

- minimalizace holosečného způsobu hospodaření – maloplošné holé seče používat např. v případě přeměn porostů
- těžbu a přibližování dřeva v maximální možné míře situovat do zimního období tak, aby se minimalizovalo poškození podrostu i půdního povrchu
- při těžbě dřeva používat tzv. směrového kácení, aby se co nejméně poškodily ponechané stojící stromy a přirozená obnova
- maximální využití přirozené obnovy cílových dřevin
- při zalesňování používat výhradně stanovištně odpovídající dřeviny
- při mýtních úmyslných těžbách ponechávat staré dospělé stromy cílových dřevin – tzv. výstavky
- v porostech ponechávat odumřelé dřevo k zetlení
- uplatňování různých "účelových" zásahů jako např. ponechávání, resp. vytváření a udržování sníženého zakmenění nad vybranými společenstvy rostlin apod.

CHKO Beskydy



Chráněné krajinné oblasti

CHKO jsou rozsáhlá území s harmonicky utvářenou krajinou, charakteristicky vyvinutým reliéfem, významným podílem přirozených ekosystémů lesních a trvalých travních porostů, s hojným zastoupením dřevin, popřípadě s dochovanými památkami historického osídlení.

Hospodářské využívání těchto území se provádí podle zón odstupňované ochrany tak, aby se udržoval a zlepšoval jejich přírodní stav a byly zachovány a vytvářeny optimální ekologické funkce těchto území.

Chráněné krajinné oblasti, jejich poslání a bližší ochranné podmínky vyhlašuje vláda republiky nařízením.

Na celém území CHKO je zakázáno (§ 26):

- Povolovat nebo uskutečňovat záměrné rozšiřování geograficky nepůvodních druhů rostlin a živočichů.

Na území I. zóny je dále zakázáno:

- Měnit současnou skladbu a plochu kultur (nevyplývá-li změna z plánu péče).

Na území I. a II. zóny je zakázáno:

- Hospodařit na pozemcích mimo zastavěná území obcí způsobem vyžadujícím intenzivní technologie, zejména prostředky a činnosti, které mohou způsobit podstatné změny v biologické rozmanitosti, struktuře a funkci ekosystémů anebo nevratně poškozovat půdní povrch, používat biocidy, měnit vodní režim či provádět terénní úpravy značného rozsahu.

K bližšímu určení způsobu ochrany přírody CHKO se vymezují zpravidla 4, nejméně však 3 zóny odstupňované ochrany, přičemž první zóna má nejpřísnější režim ochrany. Podrobnější režim zón ochrany CHKO upravuje právní předpis, kterým se CHKO vyhlašuje

NPR Ransko



Národní přírodní rezervace

Jedná se o menší území mimořádných přírodních hodnot, kde jsou na přirozený reliéf s typickou geologickou stavbou vázány ekosystémy významné a jedinečné v národním či mezinárodním měřítku.

NPR vyhlašuje OOP a stanovuje bližší ochranné podmínky.

Využívání NPR je možné jen tehdy, pokud se tím uchová nebolepší dosavadní stav přírodního prostředí.

Na celém území NPR je zakázáno (§29):

- Hospodařit na pozemcích způsobem vyžadujícím intenzivní technologie, zejména prostředky a činnosti, které mohou způsobit podstatné změny v biologické rozmanitosti, struktuře a funkci ekosystémů anebo nevratně poškozovat půdní povrch, provádět chemizaci, změnu vodního režimu a terénní úpravy,

- povolovat nebo uskutečňovat záměrné rozšiřování geograficky nepůvodních druhů rostlin a živočichů.

Lesy v NPR nelze zařazovat do kategorie lesů hospodářských. Ustanovení lesního zákona o zásazích proti škůdcům a o případech mimořádných okolností a nepředvídaných škod lze použít jen se souhlasem a v rozsahu stanoveném orgánem ochrany přírody.

PR Hrby u Vráže



Přírodní rezervace

Menší území soustředěných přírodních hodnot se zastoupením ekosystémů typických a významných pro příslušnou geografickou oblast. Vyhlašuje a ochranné podmínky stanovuje OOP.

Na území PR je zakázáno (§ 34):

- Hospodařit na pozemcích způsobem vyžadujícím intenzivní technologie, zejména prostředky a činnosti, které mohou způsobit podstatné změny v biologické rozmanitosti, struktuře a funkci ekosystémů anebo nevratně poškozovat půdní povrch,
- používat biocidy,
- povolovat nebo uskutečňovat záměrné rozšiřování geograficky nepůvodních druhů rostlin a živočichů.

NPP Panská skála

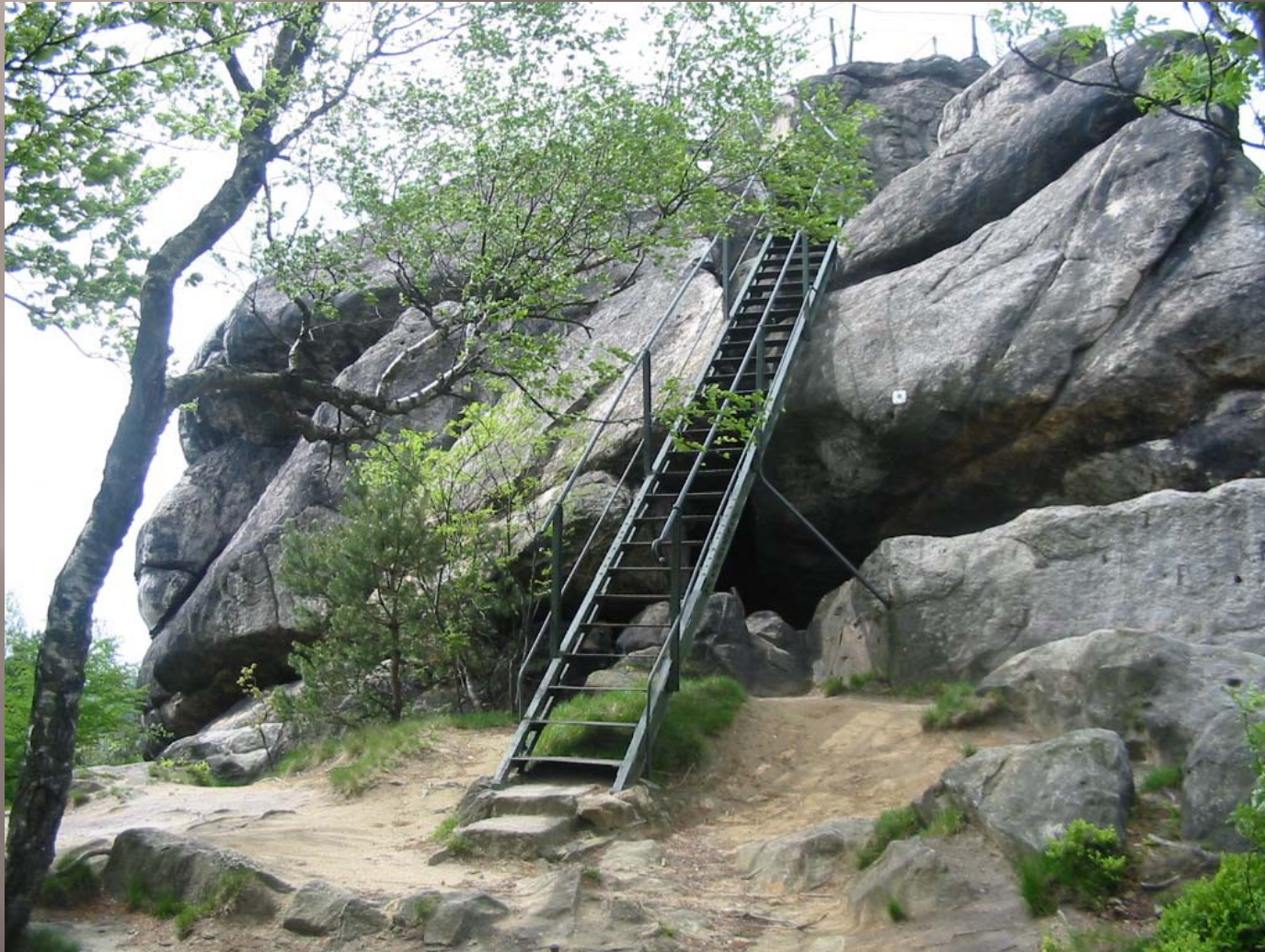


Národní přírodní památka

Přírodní útvar menší rozlohy, zejména geologický či geomorfologický útvar, naleziště nerostů nebo vzácných či ohrožených druhů ve fragmentech ekosystémů, s národním nebo mezinárodním ekologickým, vědeckým či estetickým významem a to i takový, který vedle přírody formoval svou činností člověk. Vyhláší a podmínky ochrany stanovuje OOP.

Změny či poškozování NPP či jejich hospodářské využívání, pokud by tím hrozilo jejich poškození, je zakázáno.

Přírodní památka Popova skála



Přírodní památka

Přírodní útvar menší rozlohy, zejména geologický či geomorfologický útvar, naleziště vzácných nerostů nebo ohrožených druhů ve fragmentech ekosystémů, s regionálním ekologickým, vědeckým či estetickým významem a to i takový, který vedle přírody formoval svou činností člověk. Vyhlašuje a podmínky ochrany přírody stanovuje OOP.

Změna nebo poškozování PP nebo její hospodářské využívání vedoucí k jejímu poškození jsou zakázány.

Ochranná pásma ZCHÚ

Je-li třeba zabezpečit ZCHÚ (s výjimkou CHKO) před rušivými vlivy z okolí, může být pro ně vyhlášeno ochranné pásmo, ve kterém lze vymežit činnosti a zásahy, které jsou vázány na předchozí souhlas OOP.

Ochranné pásmo vyhlašuje též orgán, který vyhlásil ZCHÚ a to stejným způsobem. Pokud se ochranné pásmo NPR, NPP, PR nebo PP nevyhlásí, je jím ze zákona území do vzdálenosti 50 m od hranic ZCHÚ.

Ke stavební činnosti, terénním a vodohospodářským úpravám a změnám kultury pozemku v ochranném pásmu je nezbytný souhlas OOP.

Plány péče o ZCHÚ

Plán péče o ZCHÚ a jeho ochranné pásmo je odborný a koncepční dokument ochrany přírody, který na základě údajů o dosavadním vývoji a současném stavu ZCHÚ navrhuje opatření na zachování nebo zlepšení stavu předmětu ochrany ve ZCHÚ a na zabezpečení ZCHÚ před nepříznivými vlivy okolí v jeho ochranném pásmu.

Plán péče slouží jako podklad pro jiné druhy plánovacích dokumentů a pro rozhodování OOP. Pro fyzické ani právnické osoby není závazný.

Zpracování plánu péče zajišťuje OOP příslušný k vyhlášení ZCHÚ. Zpracování plánů péče o NP a CHKO zajišťuje MŽP.

Plán péče se schvaluje zpravidla na období 10 – 15 let.

Orgány ochrany přírody

- a) Obecní úřady
- b) Pověřené obecní úřady
- c) Obecní úřady obcí s rozšířenou působností (ORP)
- d) Krajské úřady
- e) SNP a SCHKO
- f) ČIŽP
- g) MŽP
- h) Újezdní úřady, Ministerstvo obrany

Přestupky (§ 87)

OOP uloží pokutu až do výše 10.000,- Kč fyzické osobě, která se dopustí přestupku tím, že:

- nedovoleně mění či ruší dochovaný stav přírody ve ZCHÚ,
- nedovoleně zasahuje do přirozeného vývoje zvláště chráněných druhů rostlin,
- vykonává činnost zakázanou v ochranném pásmu určeném k zabezpečení zvláště chráněných částí přírody,
- nedodrží omezení nebo zákaz vstupu,

OOP uloží pokutu až do výše 20.000,- Kč fyzické osobě, která se dopustí přestupku tím, že:

- zničí součást přírody ve ZCHÚ nebo zničí zařízení určená k ochraně, označení a vybavení ZCHÚ,
- zničí zvláště chráněné rostliny z kategorie ohrožených nebo způsobí jejich úhyn nedovoleným zásahem do jejich životního prostředí,
- provádí škodlivý zásah do VKP bez souhlasu OOP,
- naruší krajinný ráz nesplněním povinnosti dle tohoto zákona,

- porušuje ustanovení návštěvního řádu NP.
OOP uloží pokutu až do výše 100.000,- Kč fyzické osobě, která se dopustí přestupku tím, že:
- poškodí nebo zničí památný strom nebo ZCHÚ či jeho část,
- zničí zvláště chráněnou rostlinu kriticky nebo silně ohroženého druhu nebo způsobí úhyn zásahem do jejího životního prostředí,
- závažně poškodí nebo zničí VKP,
- vykonává ve ZCHÚ, označeném smluvně chráněném území, EVL nebo ptačí oblasti činnost zakázanou nebo vykonává činnost, pro kterou je vyžadován souhlas OOP, bez tohoto souhlasu.

Správní delikty (§ 88)

OOP uloží pokutu až do výše 1,000.000,- Kč právnické osobě, nebo fyzické osobě při výkonu podnikatelské činnosti, která se dopustí protiprávního jednání tím, že:

- poškodí součást přírody ve ZCHÚ, nedovoleně změní nebo ohrožuje jeho dochovaný stav,

- poškodí nebo zničí památný strom,
- poškodí nebo zničí bez povolení dřevinu nebo skupinu dřevin rostoucích mimo les,
- nedovoleně zasahuje do přirozeného vývoje zvláště chráněných druhů rostlin,
- vykonává činnost zakázanou v ochranném pásmu, určeném k zabezpečení zvláště chráněných částí přírody,
- provádí škodlivý zásah do VKP bez souhlasu OOP,
- nedodrží omezení nebo zákaz vstupu vyhlášený dle tohoto zákona nebo porušuje ustanovení návštěvního řádu NP.

OOP uloží pokutu až do výše 2,000.000,- Kč právnické osobě, nebo fyzické osobě při výkonu podnikatelské činnosti, která se dopustí protiprávního jednání tím, že:

- naruší krajinný ráz nesplněním povinností dle tohoto zákona,
- závažně poškodí nebo zničí VKP,
- zničí součást přírody ve ZCHÚ nebo zničí zařízení určená k ochraně, označení a vybavení ZCHÚ,

- zničí jedince zvláště chráněného druhu rostlin buď přímo nebo nedovoleným zásahem do jejich prostředí,
- nedodrží omezení či zákaz činnosti vyslovené podle § 66 tohoto zákona,
- vykonává ve ZCHÚ, označeném smluvně chráněném území, EVL nebo ptačí oblasti činnost zakázanou nebo vykonává činnost, pro kterou je vyžadován souhlas OOP, bez tohoto souhlasu.

Při stanovení výše pokuty se přihlíží k závažnosti protiprávního jednání a k rozsahu hrozící nebo způsobené újmy ochraně přírody a krajiny.

Pokutu lze uložit nejpozději do tří let ode dne, kdy k protiprávnímu jednání došlo.

Česká inspekce životního prostředí

ČIŽP byla zřízena zákonem č. 282/1991 Sb., o České inspekci životního prostředí a její působnosti v ochraně lesa, jako orgán státní správy, podřízený MŽP.

- inspekce dozírá na dodržování právních předpisů na ochranu ŽP
- provádí kontrolní činnost a ukládá opatření k nápravě
- ukládá sankční opatření za nedodržování zákonů ŽP
- kontroluje obchod a nakládání s ohroženými druhy živočichů a rostlin a výrobků z nich
- omezuje, případně zastavuje provozy ohrožující ŽP
- inspekce řeší podněty občanů i právnických osob
- vypracovává stanoviska pro jiné orgány státní správy
- poskytuje informace na základě žádostí ve smyslu platných zákonů

Inspekce se člení na 10 oblastních inspektorátů, které sdružují 5 oddělení: OOP, OOL, OOH, OOO, OOV.



Oddělení ochrany lesa

Složka ochrany lesa je zakládající složkou ČIŽP. Činnost inspekce v této složce je zaměřena na dozor nad dodržováním ustanovení právních předpisů a rozhodnutí, týkajících se funkcí lesa jako složky životního prostředí a to jak právníckými, tak fyzickými osobami.

- Inspekce zjišťuje nedostatky a škody na funkcích lesa jako složce ŽP, jejich příčiny a osoby zodpovědné za jejich vznik nebo trvání,
- vyžaduje odstranění a nápravu zjištěných nedostatků, jejich příčin a škodlivých následků a ukládá opatření k jejich odstranění a nápravě,
- provádí kontrolu uložených opatření,
- v případě hrozící škody je oprávněna nařídit omezení, případně zastavení výroby nebo jiné činnosti až do doby odstranění nedostatků a jejich příčin,
- ukládá sankce právníckým nebo fyzickým osobám, které svým jednáním nebo opomenutím ohrozí nebo poškodí ŽP v lesích

Oddělení ochrany přírody

Složka ochrany přírody na České inspekci životního prostředí byla vybudována v roce 1992 ve vazbě na legislativní zabezpečení ochrany přírody a krajiny a vykonává státní dozor na základě několika předpisů, především pak zákona č. 114/1992 Sb., o ochraně přírody a krajiny, který je zvláštním předpisem ve vztahu k předpisům o lesích, vodách, územním plánování a stavebnímu řádu, o ochraně nerostného bohatství, ochraně ZPF, myslivosti a rybářství, což znamená, že bez souhlasu OOP nelze vydat např. povolení ke stavební činnosti v krajině, k větším zásahům do lesů, vod v krajině, k těžbě nerostů, myslivosti atd.

- Inspekce dozírá na dodržování právních předpisů a rozhodnutí, týkajících se ochrany přírody a krajiny,
- zjišťuje případy ohrožení a poškození přírody, jejich příčiny a odpovědné osoby,
- za porušení povinnosti při ochraně přírody ukládá pokuty právnickým i fyzickým osobám.



Kontakt

Ing. Aleš Dostál
Česká inspekce životního prostředí
Oddělení ochrany lesa

E-mail: dostal_ales@bn.cizp.cz

Tel.: 545 545 150

GSM: 731 405 120

WWW.CIZP.CZ

Děkuji za pozornost



evropský
sociální
fond v ČR



EVROPSKÁ UNIE



MINISTERSTVO ŠKOLSTVÍ,
MLÁDEŽE A TĚLOVÝCHOVY



OP Vzdělávání
pro konkurenceschopnost

INVESTICE DO ROZVOJE VZDĚLÁVÁNÍ