

Pěstování účelových lesů

Obory a bažantnice

Ing. Václav Hurt, Ph.D.

Doc. Ing. Jiří Peňáz, CSc.

Přednáška byla uskutečněna v rámci předmětu Pěstování účelových lesů a projektu INOBIO

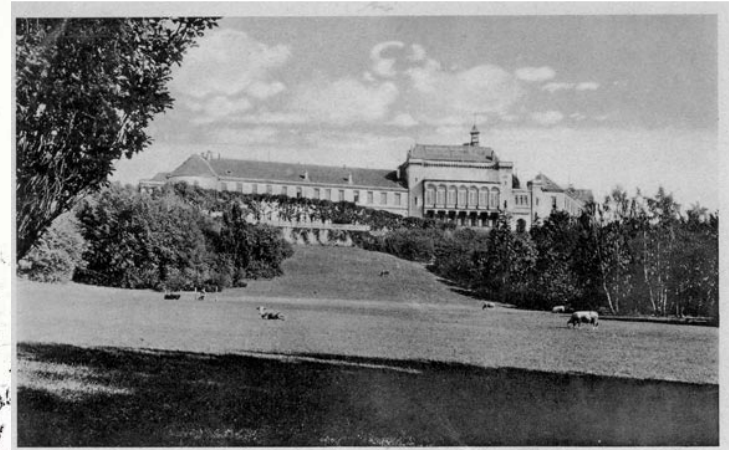
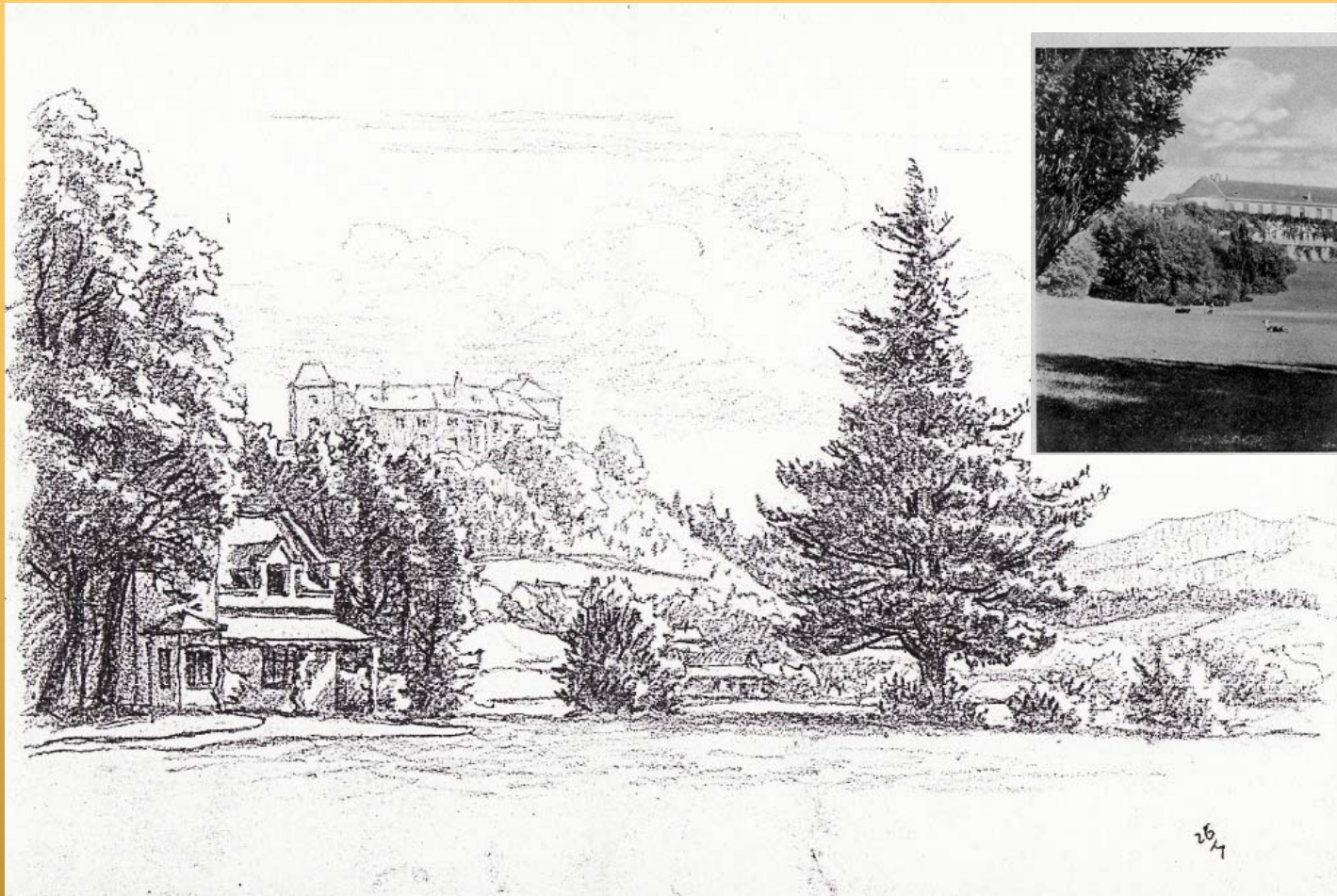


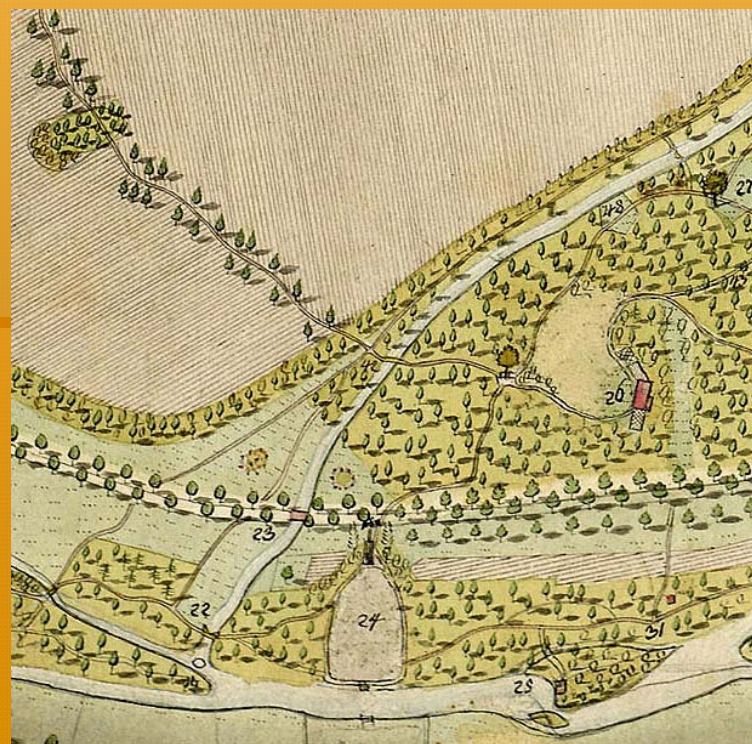
INVESTICE DO ROZVOJE VZDĚLÁVÁNÍ

Pěstování účelových lesů

Obory a bažantnice







Zámek Veltrusy

Obory a bažantnice

zákon č. 23/1962

bažantnice samostatné

- pouze státní organizace
- celková výměra nemusí být 500 ha



bažantnice uznané

- mohou být ve všech honitbách
- výměra honitby min. 500 ha, z toho lesní pozemky (remízky) min. 25 ha
- vhodné podmínky pro chov bažantů

Bažantnice

- Chov divoký – přirozený – malý přírůst, dobrá genetika, vliv vnějších podmínek – teplota, srážky
- Chov polodivoký – sběr vajec a umělý odchov, stále dobrá genetika, vyšší přírůst, pracnost, nákladnost, ztrátovost při vypouštění
- Chov krotký – umělý (voliérový) – ostruhárny – chovné hejno, vejce do líhni a umělý odchov, nezávislost na vnějších zdrojích vajec, zdravotní stav, eliminace vnějších podmínek, nebezpečí příbuzenské plemenitby, nákladovost, domestikace a problémy při vypouštění

Bažantnice

Podle členitosti lesních pozemků

- bažantnice ve větším lesním celku
- bažantnice remízového typu

Bažantnice

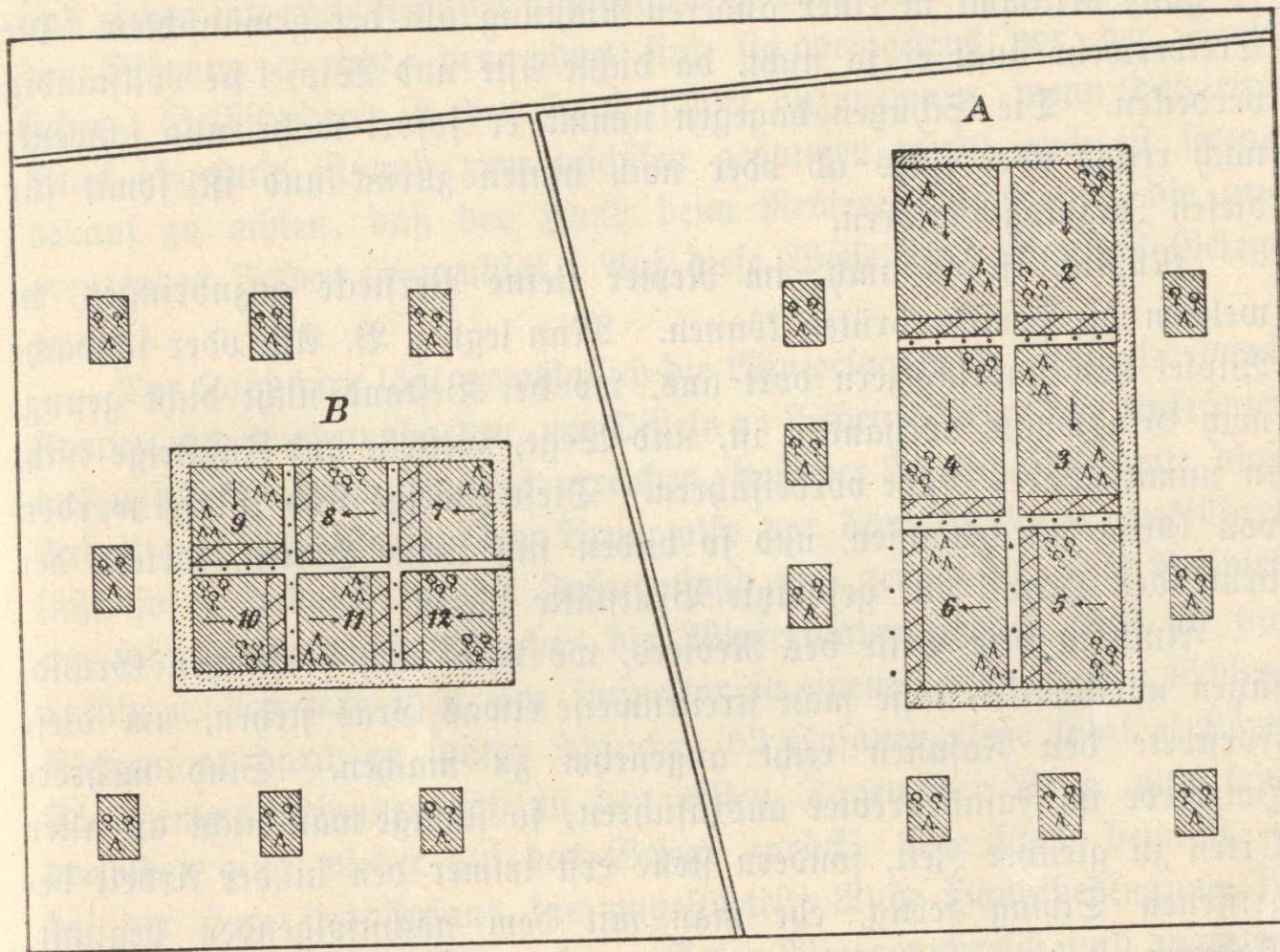
Ve větším lesním celku




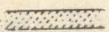
- podle velikosti, tvaru a konfigurace terénu rozdělena **na jádro a soustavu lečí**
- jádro bažantnice tvoří část lesa - nejlepší předpoklady pro chov bažanta
- celky se člení na leče v rozsahu a počtu jednodenního honu

Bažantnice

remízový typ

- systém menších ploch - remízů
- jsou speciálně upravovány pro chov bažanta
- jádrem bažantnice jsou remízy včetně navazujících zemědělských pozemků



- | | | | |
|---|-----------------------------|---|-----------------|
| == | Weg. |  | Nadelholz. |
|  | Schützenhecken. |  | Laubholz. |
|  | Topinambur- und Maisfelder. | ... | Schützenstände. |

Abbild. 5.
Eine Jagd- und Schützremisen-Anlage.

Bažantnice

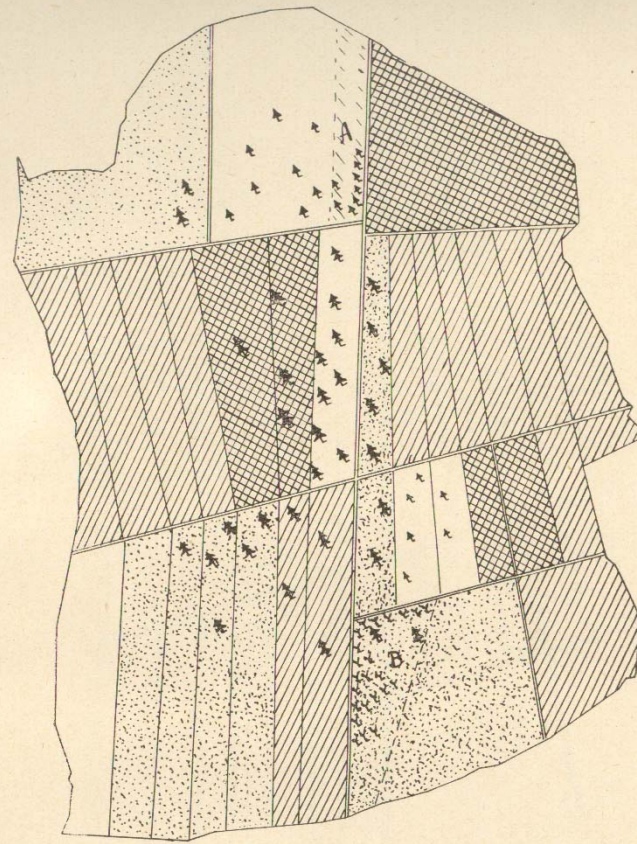
Výběr plochy

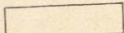
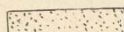
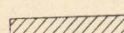
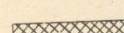

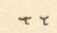
- velikost lesa – honitby viz zákon. č. 449/2001 Sb. – o myslivosti
- porostní skladba
- expozice
- nadmořská výška do 650 m n. m.
- přístup k vodě – nejlépe protékající potok
- etologické vazby zvěře k prostředí
- majetkoprávní, organizační, porostní a ekologické poměry
- ochranné pásmo 100 m

ana
97
107
108
109
110
111
115
117
120
121
123
126

Lesní parcela

samostatná, o rozloze asi 17 ha, užívaná jako bažantnice

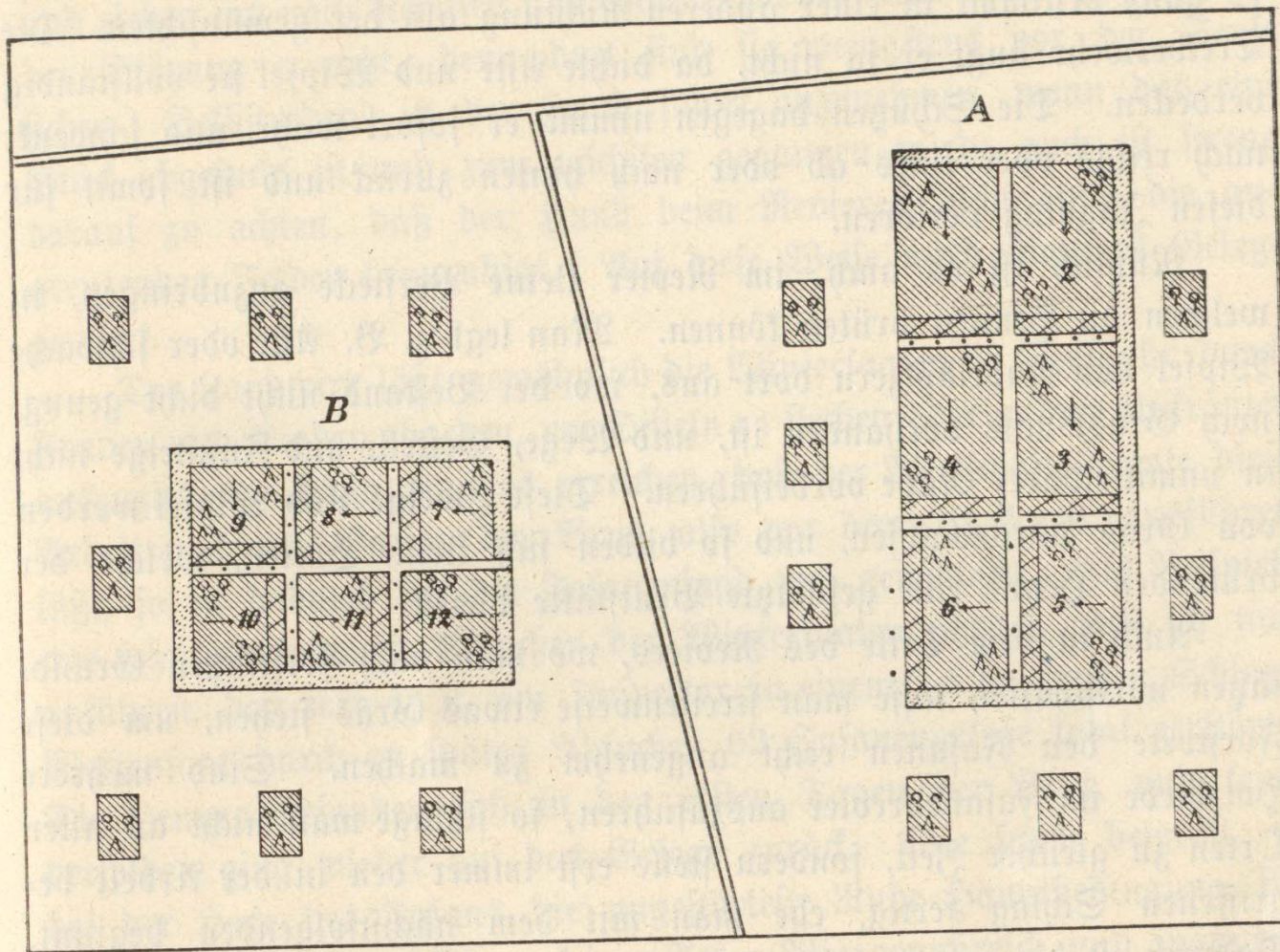





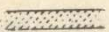
-  Pařezina 1–10 letá
-  „ 11–20 letá
-  „ 21–30 letá
-  „ 31–40 letá
-  jehličnaté výstavky
-  stříhané smrky
- A B = výstřeliště

Bažantnice

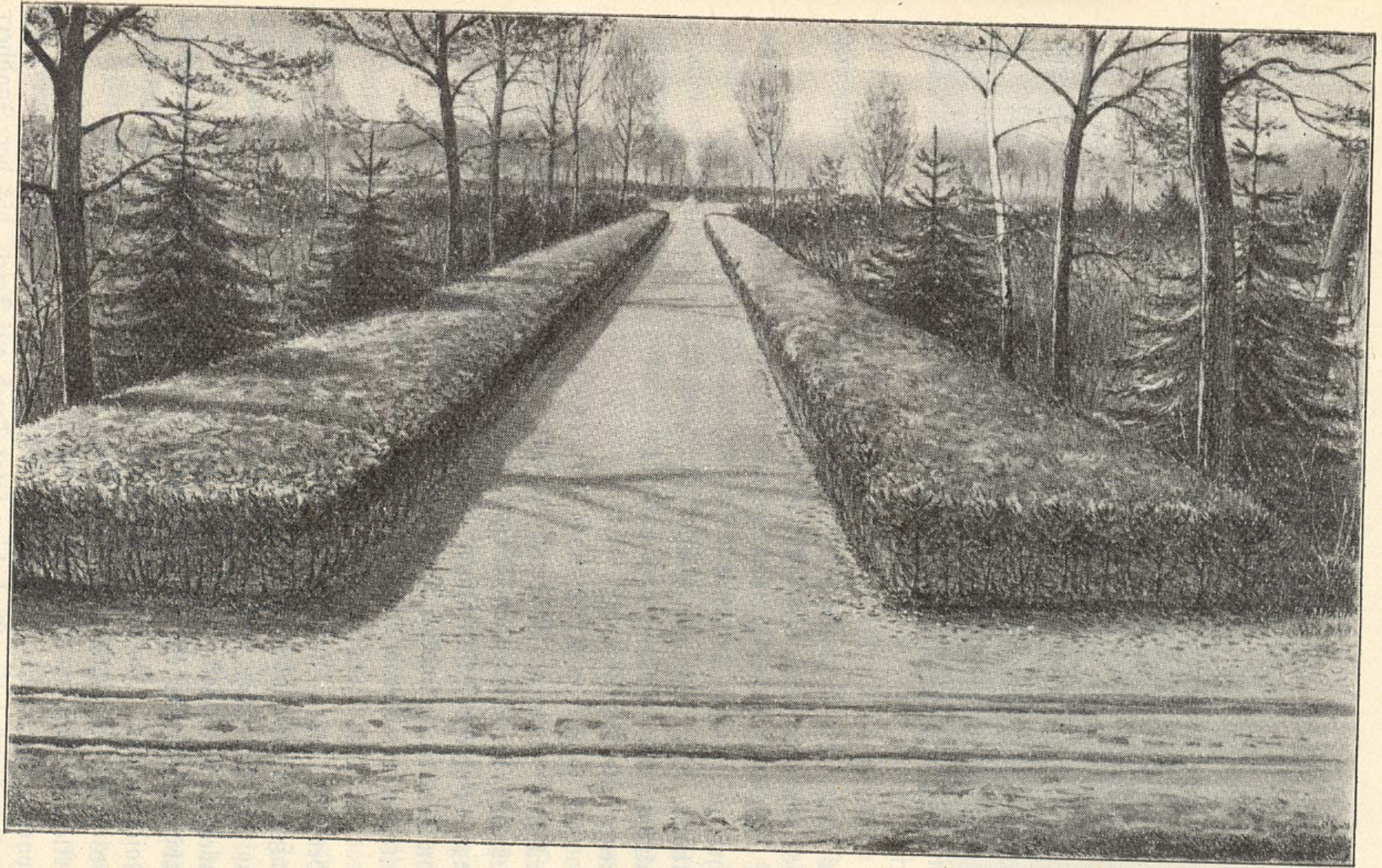
Zásady vnitřního uspořádání

- prostorové a honební členění
- honební uspořádání podle způsobu lovu zvěře a přirozeného tahu zvěře
- tomu je podřízeno uspořádání jednotlivých lečí (délka a šířka naháněk)
- pěstění porostů v bažantnicích



- | | | | |
|---|-----------------------------|---|-----------------|
| == | Weg. |  | Nadelholz. |
|  | Schützenhecken. |  | Laubholz. |
|  | Topinambur- und Maisfelder. | | Schützenstände. |

Abbild. 5.
Eine Jagd- und Schützremisen-Anlage.



Abbild. 51.
Jagdschneise und Hecken.

Bažantnice



Podmínky pro úspěšný odchov

- dostatečné oslunění
- suchá půda
- přístup k vodě
- dostatek krytu
- možnost hřadování
- možnost orientace
- dostatek klidu a potravní nabídky





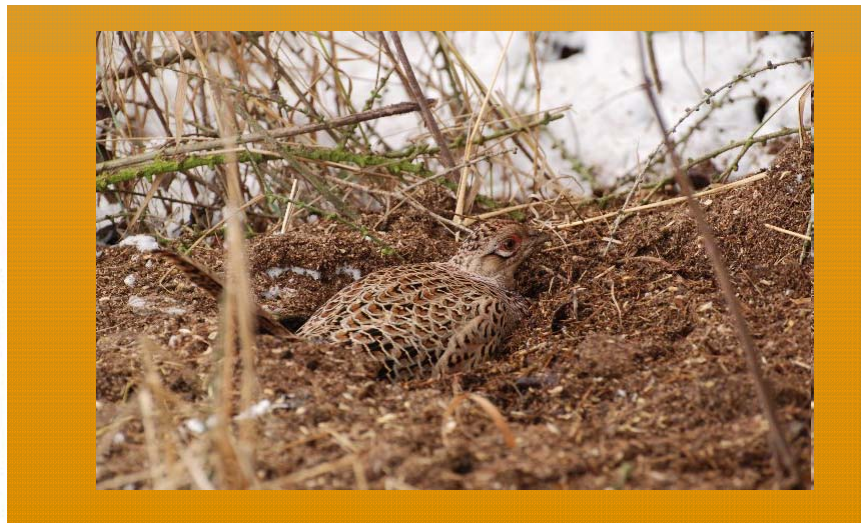
Bažantnice

Podmínky pro vypouštění kuřat b)

- dostatek krytiny (jehl.- nutno stříhat) –
potřeba závětrí, suchá místa, klidná místa –
klidové plochy bez těžebního zásahu



- dostatek volných osvětlených ploch
- hřadovací stromy (smrk a další jehličnany)





Bažantnice

- pěstební úpravy

Listnaté dřeviny

- nezbytné pro zvýšení úživnosti bažantnice
- pro vytváření přirozených podmínek pro chov bažanta
- nejvhodnější - bohaté listnaté porosty s přirozenými přechody na louky a pole

Bažantnice

- pěstební úpravy

Vhodné typy porostů

- porosty tvrdého luhu - zde podporovat semenné stromy v plodnosti
- nesmíšené topolové kultury
problematické - využít polaření (kryt, úživnost), vytváření spodní etáže (olše, keře)

Bažantnice

- pěstební úpravy

Obnova lesa - maloplošná skupinová seč umožňuje vytvořit:

- rozptýlený (disperzní) kryt na větší ploše
- stupňovitý (různověký) porost
- v listnatých por. skupiny jehličnatých dřevin (kryt proti větru, hřadování)
- osvědčily se i vrbové prutníky - seřezávají se až po lovecké sezóně

Bažantnice

- pěstební úpravy

Druhová skladba

- dub letní, cer - hlavní dřevina, často plodí, solitérní forma, osluněná a velká koruna
- habr, lípa, javor babyka - doprovodné dřeviny
- smrk ztepilý (snáší ořez-čela naháněk), borovice obecná, vejmutovka - kryt

Bažantnice

- pěstební úpravy

Tvar lesa a obmýtí

- les střední - spodní etáž les nízký, horní etáž až několik generací výstavek v násobku obmýtí lesa nízkého
- při obmýtí pařeziny 40 let výstavky ve věku 40, 80, 120 až 160 let

Bažantnice

- pěstební úpravy

Prořezávka ve smrku je nezbytná, když se porost začne zapojovat. Spodní větve zasychají, smrk ztrácí krycí funkci

Nevýhody smrku

- tvrdé větve (úrazy honců)
- bažanti padají na horní zkomolenou část smrku (ztráty zvěře)
- ořez důležitý v čele naháňky, v okrajích lečí, na střeleckých stanovištích →







www.lesymb.cz





Obora Holedná



Obora Holedná



<http://ic.hukvaldy.eu>



Obory - složení druhové

Mají převažovat *listnaté dřeviny*, z toho „cca 50 %“
v plodonosném věku

- Prodloužení obmýtí na 120 - 140 let (160 +)
- Rozvolněné porosty parkového typu se zakmeněním 3 - 4
- Pastervní porosty
- Aleje, stromořadí, větrolamy

Nevhodné jsou *smrkové monokultury*

loupání, ohryz, zvěř strádá

Vhodné *smíšené lesy* na úživných stanovištích s
převahou listnatých dřevin

Důležitá čistá *tekoucí voda*, kaliště





Obory - složení druhové

Okusové dřeviny → zkrácení obmýtí u výmladkových dřevin na okus (5-10 let) – okusová políčka

Keře (+ popř. maliník, ostružiník).

Jehličnany – kryt v zimním období

Obnova – odrostky. Individuální ochrana. Navýšit plochu obory o zaplocenou výměru obnovních prvků (20 %)

Krytové příležitosti – skupiny jehličnatých dřevin a neprobírané mlaziny do 20 let

Minimálně 15 % nezalesněné úživné plochy (políčka pro zvěř, pastviny, louky)

Trvalá péče o úživnostní plochy. Jejich přechodné zaplocení a odplocení pro zvěř. Dvě sklizně z políček. Podzim brukvoviny

(Feuereisel)

Obory - složení druhové

Jírovcové aleje a skupiny se doplňují

- pláňaty ovocných druhů
- sladkoplodými i obyčejnými jeřáby
- dalšími zkrášlujícími dřevinami bříza
- výsadba jírovec i pláňata jako odrostky





<http://www.oborazleby.cz/>



Dřeviny pro zvěř

Náročnost dřevin na prostředí

- Nadmořská výška
- Půdy
- Půdní vlhkost
- Světlo

Dřeviny pro zvěř

Odolnost

Použitelnost pro zvěř

- Plodonosné
- Okusové
 - Významné (73)
 - Středně významné
 - Méně významné

Ohryzové cca 200

Dřeviny pro zvěř

- Další druhy pro včely, aleje, živé ploty, estetika) podle listů, květů, plodů