

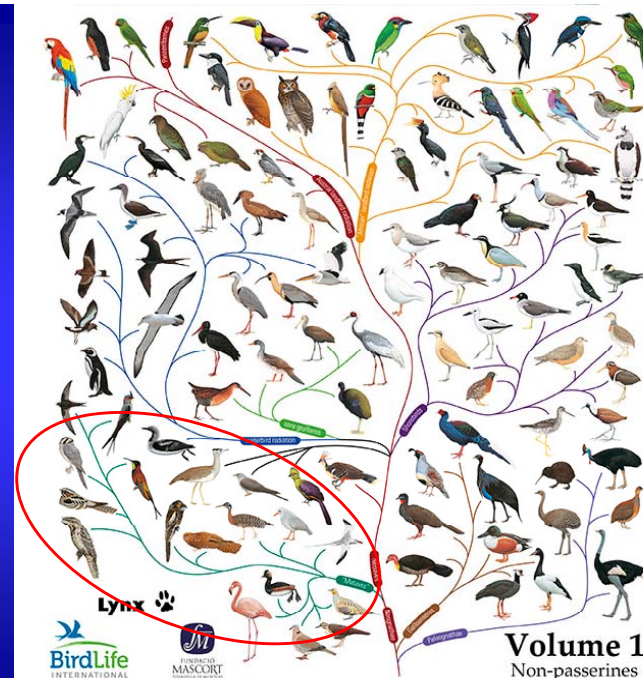
# Ornitologie

## Systematická část II

Ing. Jiří Foit, Ph.D.



Tento projekt je spolufinancován Evropským sociálním fondem a Státním rozpočtem ČR InoBio – CZ.1.07/2.2.00/28.0018



### Řád: Plameňáci (Phoenicopteriformes)

- prastará skupina ptáků
- dlouhé nohy a krk (brození v hluboké vodě)
- plovací blána, zadní prst mnohdy chybí
- silný lomený zobák sloužící k filtraci vody
- červené zbarvení = karotenoidy získávané z potravy (řas)
- hnízdí na zemi v koloniích
- mlád'ata krmivá (rodiče je krmí sekretem z jícnu)
- 1 čeleď, 5 druhů, v ČR 3 druhy - zatoulanci

plameňák růžový  
(*Phoenicopterus ruber*)



www.biolib.cz



### Řád: Potápky (Podicipiformes)

- výrazný svatební a nenápadný prostý šat
- kostra málo pneumatizovaná, nohy posunuty dozadu
- každý prst vrouben lemem
- krátká křídla, nezřetelný ocas, husté peří (zvláště na břiše)
- monogamní, nápadné námluvy
- mlád'ata jsou polokrmivá, vozí se na hřbetě
- 1 čeleď, 23 druhů, kosmopolitní rozšíření vyjma Antarktidy
- v ČR 5 druhů (4 hnízdí)
- všechny druhy jsou tažné



ru-podicipiformes.blogspot.com



www.jeffrichphoto.com

potápka roháč (*Podiceps cristatus*) h. →(✳)☞

ARKIVE  
www.arkive.org

s.š.



© Hellio & Van Ingen / www.photoshot.com

p.š.



www.birdsofkuwait.com

potápka malá (*Tachybaptus ruficollis*) h. →✳☞

s.š.



© J. H. Johnson

p.š.



© J. H. Johnson

potápka černokrká h. →☞  
(*Podiceps nigricollis*)

s.š.



www.flickr.com  
Podiceps nigricollis 4076

p.š.



Adrian P.

potápka rudokrká (*Podiceps grisegena*) (h.) →(✳)☞

s.š.



© Terry Sofit

potápka žltorohá nh. →✳  
(*Podiceps auritus*)

s.š.



© Harri Taavetti / www.flpa-images.co.uk

Řád: Faetoni (Phaethontidae)

- rybožraví ptáci tropických moří (loví létající ryby, olihně)
- vynikající letci
- slabé nohy s plovací blánou mezi všemi prsty
- nozdry přítomné
- mláďata krmivá
- 1 čeleď, 3 druhy

faeton žlutozobý  
(*Phaethon lepturus*)



© Jean-Luc Baron - 2013

faeton červenocasý  
(*Phaethon rubricauda*)



www.flickriver.com



## Řád: Kagu a slunatec (Eurypygiformes)

- menší druhy obývající podrost tropických lesů
- poněkud připomínají malé volavky
- živočišná potrava, mláďata polokrmivá
- 2 čeledi, 2 druhy (Nová Kaledonie a Jižní Amerika)

### Čeď: Kaguovití (Rhynochetidae)

kagu chocholatý  
(*Rhynochetos jubatus*)



## Čeď: Slunatcovití (Eurypygidae)

slunatec nádherný (*Eurypyga helias*)



## Řád: Mesiti (Mesitornithiformes)

- menší suchozemští všežraví ptáci
- malá hlava, dlouhý ocas
- špatní letci
- kostrční žláza ani vole není vyvinuto
- drobný prach
- hnízdí nevysoko na dřevinách
- 1 čeď, 3 druhy
- pouze na Madagaskaru

mesit běloprsý  
(*Mesitornis variegata*)



## Řád: Stepokurové (Pteroclidiformes)

- pouštní a polopouštní ptáci podobní holubům či kurům
- dlouhá špičatá křídla (dobří letci)
- monogamní, hnízdí v důlku na zemi, mláďata nekrmivá
- 1 čeď, 16 druhů, celosvětově, v ČR 1 vzácný host

stepokur kirgizský  
(*Syrhaptes paradoxus*)



## Řád: Měkkozobí (Columbiformes)

- zobák u kořene měkký, mohutné dvojdílné vole, kráčivé nohy
- prachové peří dospělcům schází, výborní letci
- mazová žláza redukováná, prachový pudr
- semenožraví ptáci, popř. plodožraví
- monogamní, hnízdí na stromech, v dutinách
- krmiví, zpočátku holubím mlékem (kašovitá hmota z volete)
- 1 žijící čeleď, 335 druhů, celosvětově, v ČR 4 druhy (hnízdí)



## Čeleď: Holubovití (Columbidae)

holub hřivnáč (*Columba palumbus*) 📢 h. →(✳️)📢

© Ken Billington



holub doupňák (*Columba oenas*) 📢 h. →(✳️)📢



h. →s. 📢📢  
holub domácí 📢  
(*Columba livia*  
f. *domestica*)



- domestikován z  
holuba skalního  
(*C. livia*)



hrdlička zahradní (*Streptopelia decaocta*) 📢

h. -s. ❄️🌱



hrdlička divoká (*Streptopelia turtur*) 📢

h. 🌱🌱



holub africký (*Treron calva*)



korunáč vějířový (*Goura victoria*)



Čeled': Drontovití (Raphidae) †

dronte mauricijský (*Raphus cucullatus*)





## Řád: Lelkové (Caprimulgiformes)

- krátké nohy, krátké prsty, dlouhá křídla, vole chybí
- široký, krátký zobák na bázi s vibrisami – chytá hmyz
- noční aktivita
- jemné peří, tichý let
- monogamní, mláďata krmivá
- 5 čeledí (někdy vylišeno více řádů)
- 135 druhů, celosvětově, v ČR 1 druh



### Čeď: Lelkovití (Caprimulgidae)

#### lelek lesní (*Caprimulgus europaeus*)

h. →



## lelek dlouhoperý (*Macrodipteryx longipennis*)



### Čeď: Lelkounovití (Podargidae)

#### lelkoun soví (*Podargus strigoides*)



### Čeď: Lelčíkovití (Aegothelidae)

#### Lelčík chocholatý (*Aegotheles cristatus*)



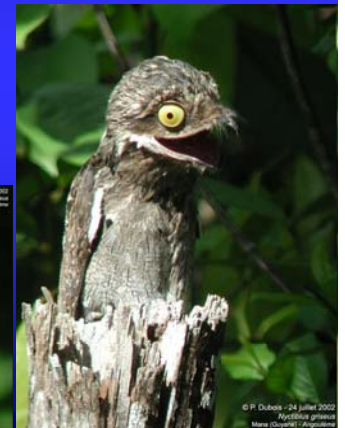
### Čeď: Gvačarovití (Steatornithidae)

#### gvačaro jeskynní (*Steatornis caripensis*)



### Čeď: Potuovití (Nyctibiidae)

#### potu šedý (*Nyctibius griseus*)



## Řád: Svišťouni (Apodiformes)

- malí až velmi malí ptáci
- tělo přizpůsobeno rychlému letu – dlouhá úzká křídla
- krátká ramenní a dlouhá ruční část křídla, včetně extrémně dlouhých ručních letek
- slabé a krátké nohy
- monogamní, staví hnízda (často složitá), mláďata krmivá, slepá, neopeřená
- mláďata a někteří dospělí kolibříci dokáží upadat do strnulosti
- 3 čeledi, 424 druhů, celosvětově, v ČR 1 druh



## Čeď: Rorýsovití (Apodidae)

rorýs obecný (*Apus apus*)  h.  



rorýs velký (*Tachymarptis melba*)



slangana ostrovní (*Salangana fuciphaga*)

## Čeď: Klechovití (Hemiprocnidae)

- pouze Orientální oblast – 4 druhy  
klecho menší (*Hemiproctes comata*)





## Čeď: Kolibřikovití (Trochilidae)

- pouze Nový svět – 338 druhů



kolibřik mečozobec  
(*Ensifera ensifera*)



forums.avianature.com

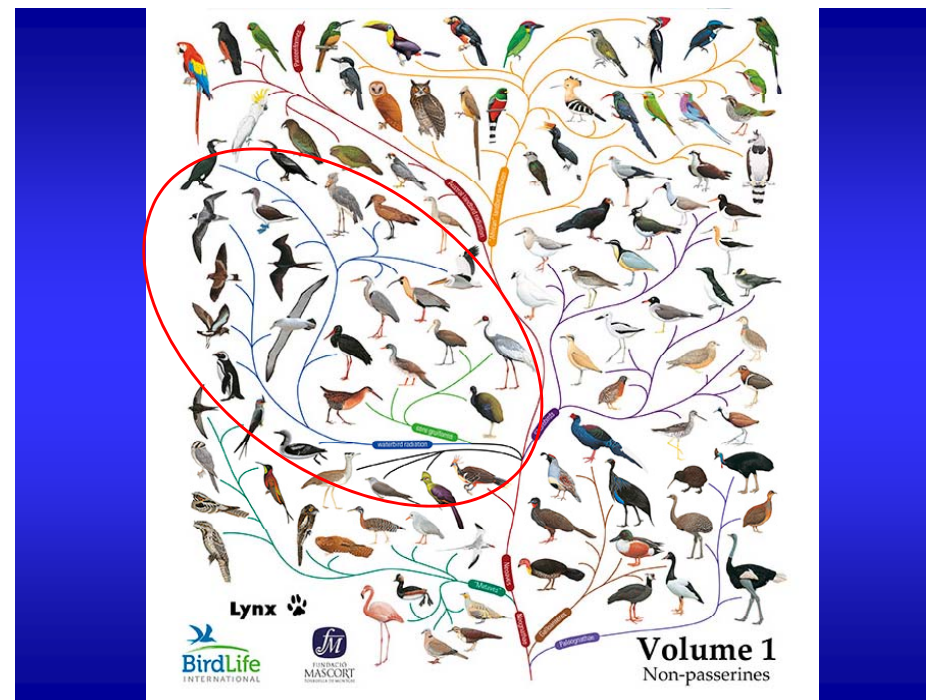


kalypta nejmenší  
(*Mellisuga helenae*)



www.foitfoto.cz

kolibřik malý  
(*Phaethornis ruber*)



## Řád: Hoacinové (Opisthocomiformes)

- u mláďat 2 prsty s drápy na křídlech
- špatný letec, velké vole
- 1 druh (povodí Amazonky a Orinoka)

hoacin chocholatý  
(*Opisthocomus hoazin*)



www.pbase.com



www.planetofbirds.com



www.planetofbirds.com

## Řád: Turakové (Musophagiformes) sparák šedý

(*Corythaixoides concolor*)

- hmyzožravci
- 4. prst kolmo odstávající, může být dán dopředu i dozadu
- vztyčitelná chocholka, měďnatá barviva v peří
- býložraví
- mláďata krmivá (krmí vyvrhováním potravy)
- 23 druhů žije pouze v subsaharské Africe



www.foitfoto.cz



© Evert Boeckxstaens

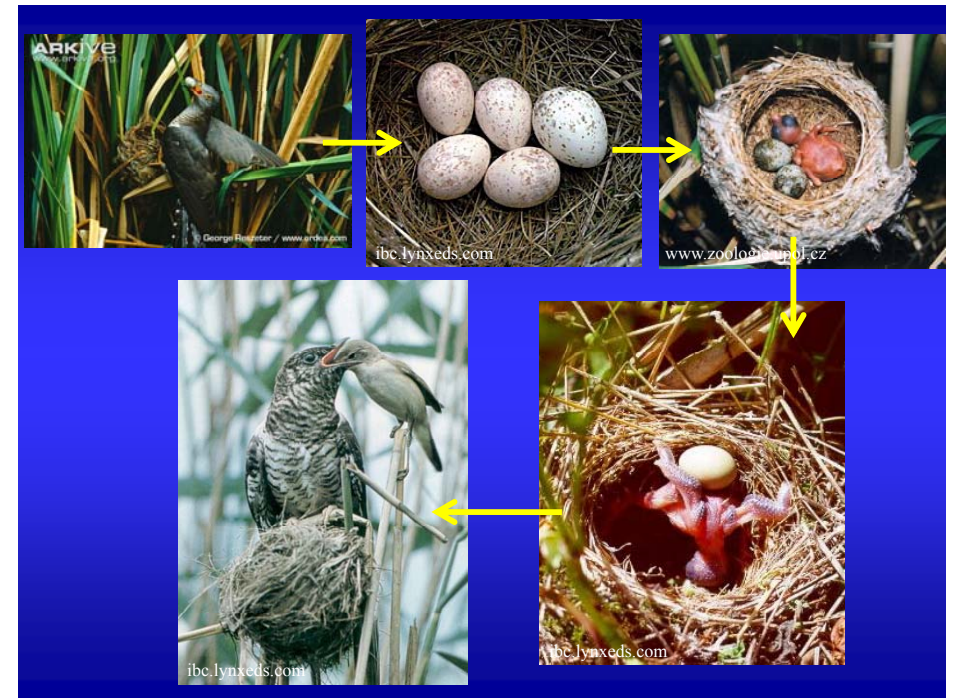
turako červenokorunkatý  
(*Tauraco erythrolophus*)



## Řád: Kukačky (Cuculiformes)

- 2 prsty dopředu 2 dozadu, štíhlý hluboce rozevratelný zobák
- u 50 % druhů hnízdní parazitizmus
- hmyzožravci, popř. plody
- mláďata krmivá
- 136 druhů, všechny světadily, v ČR 1 druh

### kukačka obecná (*Cuculus canorus*)



### kukačka chocholatá (*Clamator glandarius*)



### kukačka Klaasova (*Chrysococcyx klaas*)



### kukačka kohoutí (*Geococcyx californianus*)



### kukačka ani (*Crotophaga ani*)





## Řád: Dropi (Otidiformes)

- středně velcí až velcí, zcela terestriční ptáci
- žijí v otevřených stepních a polopouštních biotopech
- dlouhé nohy a krk, chybí palec
- převažuje pomalá chůze (málo běhají a létají)
- samci větší než samice (až o 1/3)
- chybí mazová žláza (mají drobný prach, popelí se)
- všežraví
- různé systémy rozmnožování, nápadné epigamní chování
- mláďata polokrmivá
- 1 čeleď, 25 druhů, Evropa, Asie, Afrika a Austrálie
- v ČR 1 druh

## Čeleď: Dropovití (Otididae)

drop velký (*Otis tarda*) nh. -s.



drop kori  
(*Ardeotis kori*)



## Řád: Krátkokřídlí (Gruiformes)

- menší až velcí ptáci
- žijí v bažinatých, popř. stepních biotopech
- polyfágní s podílem živočišné potravy
- silné nohy, větší zobák, někdy dlouhý krk
- u ostrovních forem je častá ztráta letuschopnosti
- hnízdí na zemi, mláďata nekrmivá nebo polokrmivá
- 6 čeledí, 87 druhů, celosvětový výskyt
- v ČR 8 druhů ze 2 čeledí





Čeď: Chřástalovití (Rallidae)

chřástal vodní  
(*Rallus aquaticus*)

h. 🇨🇪



chřástal malý (*Porzana parva*) h. 🇨🇪



chřástal nejmenší nh. 🇨🇪  
(*Porzana pusilla*)

chřástal kropenatý (*Porzana porzana*) h. 🇨🇪 (🇸🇰) 🇨🇪



chřástal polní (*Crex crex*) 🇨🇪 h. 🇨🇪





slípka zelenonohá (*Gallinula chloropus*) h. → ❄️

© NaturalIcons & Adrian North



©www.foitfoto.cz

lyska černá (*Fulica atra*) h. → ❄️

- mládřata mají červený zobák, dobře plave a potápí se
- přezimuje ve Středomoří, mezi prsty kožovitý lem



©www.foitfoto.cz



©www.foitfoto.cz

Čeleď: Jeřábovití (Gruidae)

jeřáb popelavý (*Grus grus*)

h. → 🦅



www.flickriver.com



www.luontoportti.com

jeřáb královský  
(*Balearica regulorum*)



© Milan Kořínek



© Milan Kořínek



## Čeď: Kurlanovití (Aramidae)

kurlan chřástalovitý  
(*Aramus guarauna*)



## Čeď: Trubačovití (Psophiidae)

trubač agami  
(*Psophia crepitans*)



## Čeď: Chřástalcovití (Heliornithidae)

chřástalec africký  
(*Podica senegakensis*)



## Řád: Čápi (Ciconiiformes)

- střední až velcí vodní ptáci
- dlouhý krk, zobák i nohy
- široká dlouhá křídla (dobře plachtí)
- létají většinou s nataženým krkem
- prsty při bázi spojené plovací blánou
- žíví se živočišnou potravou, chybí vole, mláďata krmí oba rodiče, monogamní
- hnízdí nejčastěji na stromech
- 19 druhů, všechny světadily (mimo Ant.)
- ČR 2 druhy



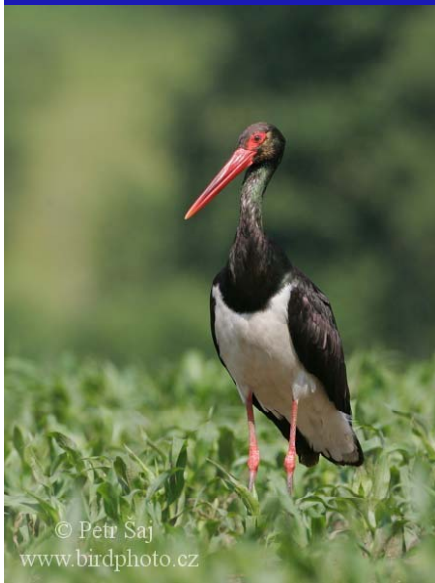
## Čeď: Čápořití (Ciconiidae)

čáp bílý (*Ciconia ciconia*)



## čáp černý (*Ciconia nigra*)

h. 



## marabu africký (*Leptoptilos crumeniferus*)



## zejzob africký (*Anastomus lamelligerus*)

## nesyt africký (*Mycteria ibis*)



## Řád: Pelikáni a příbuzní (Pelecaniformes)

- středně velcí až velcí vodní rybožraví ptáci
- kostra silně pneumatizovaná
- hnízdí na zemi i na stromech (často koloniálně)
- různé morfologické znaky dle způsobu života
- mláďata krmivá
- 101 druhů, rozšíření téměř celosvětově, v ČR 8 druhů

6 čeledí:

- Pelikánovití (Pelecanidae)
- Člunozobcovití (Balaenicipitidae)
- Kladivoušovití (Scopidae)
- Ibisovití (Threskiornithidae)
- Volavkovití (Ardeidae)

## Čeleď: Pelikánovití (Pelecanidae)

### pelikán bílý (*Pelecanus onocrotalus*) (nh.)



### pelikán hnědý (*Pelecanus occidentalis*)





Čeleď: Kladivoušovití (Scopidae)

kladivouš africký  
(*Scopus umbretta*)



Čeleď: Člunozobcovití (Balaenicipitidae)

člunozobec africký  
(*Balaeniceps rex*)



Čeleď: Ibisovití (Threskiornithidae)

kolpík bílý (*Platalea leucorodia*) (h.) → (♂)



ibis skalní  
(*Geronticus eremita*)



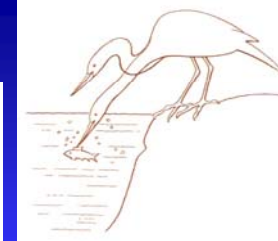
ibis hnědý  
(*Plegadis falcinellus*)



ibis posvátný  
(*Threskiornis aethiopicus*)



Čeleď: Volavkovití  
(Ardeidae)



volavka popelavá  
(*Ardea cinerea*)

h. (→) ♂



volavka červená  
(*Ardea purpurea*)

(h.) ↗



volavka bílá (*Ardea alba*)

(nh.) (→) ❄️

S.Š.



volavka stříbřitá (*Egretta garzetta*) (h.) ↗



kvakoš noční (*Nycticorax nycticorax*) h. ↗ (♂)





bukač velký (*Butaurus stellaris*) 🦅 h. → ♂



bukáček malý (*Ixobrychus minutus*) h. → ♂



**Řád: Terejové a příbuzní (Suliformes)**

- středně velcí vodní rybožraví ptáci
- plovací blána mezi všemi čtyřmi prsty, hrdelní vak
- redukce nozder a jazyka
- končetiny posunuty dozadu, kostra různě pneumatizovaná
- kostrční žláza někdy není vyvinuta (smáčivé peří u kormoránů a anhing)
- hnízdí na zemi i na stromech
- mláďata krmivá (strkají hlavu do zobáku rodičů)
- 68 druhů, rozšíření téměř celosvětově, v ČR 1 druh

4 čeledi:

Terejovití (*Sulidae*)

Kormoránovití (*Phalacrocoracidae*)

Anhingovití (*Anhingidae*)

Fregatkovití (*Fregatidae*)



**Čeleď: Pelikánovití (Pelecanidae)**

terej modronohý (*Sula nebouxii*)



terej bílý (*Sula bassana*)



## Čeleď: Kormoránovití (Phalacrocoracidae)

kormorán velký h. ✈️ 🌿  
(*Phalacrocorax carbo*)



kormorán malý (*Phalacrocorax pygmaeus*) (nh.)



kormorán chocholatý (nh.)  
(*Phalacrocorax aristotelis*)



## Čeleď: Anhingovití (Anhingidae)



anhinga africká  
(*Anhinga rufa*)



## Čeleď: Fregatkovití (Fregatidae)

fregatka vznešená  
(*Fregata magnificens*)



## Řád: potáplice (Gaviiformes)

- velcí ptáci (délka až 91 cm a váha až 6,4 kg)
- výrazný svatební a nenápadný prostý šat
- ostrý přímý zobák, dlouhý a štíhlý krk, 1. prst zkrácený
- kostra není pneumatizovaná
- plovací blána mezi předními 3 prsty, palec zakrnělý
- na souši neobratní
- křídla krátká, nezřetelný ocas, husté peří
- trvalé páry, mláďata polokrmivá
- 5 druhů, Holarktické rozšíření
- u nás jen na tahu a při přezimování





potáplice severní **nh.** → ❄️  
(*Gavia arctica*)



potáplice lední (*Gavia immer*) **nh.** → ❄️  
potáplice žlutozubá (*Gavia adamsii*) **nh.** → ❄️

potáplice malá **nh.** → ❄️  
(*Gavia stellata*)



## Řád: tučňáci (Sphenisciformes)

Čeleď: Tučňákovití (Spheniscidae)

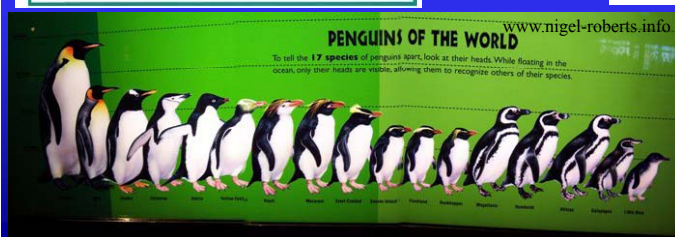
- nejlépe přizpůsobení k životu ve vodě – ztráta letu
- ploutvým podobná křídla – hlavní lokomoční orgán
- všechny prsty dopředu spojené plovací blánou
- kosti nejsou pneumatizované
- trvalé páry, často tvoří kolonie
- 17 druhů
- jižní polokoule

tučňák císařský  
(*Aptenodytes forsteri*)



## Řád: tučňáci (Sphenisciformes)

Čeleď: Tučňákovití (Spheniscidae)



## Řád: Trubkonosí (Procellariiformes)

- specializovaní mořští ptáci,
- výborní letci (převládá plachtění), dlouhá úzká křídla
- vytvořeny trubkovité nozdry, výborný čich
- 3 prsty s plovací blánou, palec zakrnělý
- trvalé páry, jediné vejce
- mláďata krmivá, extrémně dlouhá doba vývoje
- obrana vystříknutím olejovitého obsahu žaludku
- 108 druhů, kosmopolitně
- v ČR 3 druhy – vzácní hosté



Čeledi:

- Albatrosovití (Diomedidae)
- Buňákovití (Procellariidae)
- Buňáčkovití (Hydrobatidae)
- Buňíkovití (Pelecanoididae)



Čeď: Albatrosovití (Diomedidae)  
albatros stěhovavý (*Diomedea exulans*)



www.environment.gov.au



© Andy Rouse / naturepl.com

Čeď: Buňákovití (Diomedidae)



buňák obrovský  
(*Macronectes giganteus*)



buňák (*Diomedea exulans*)

buňák lední (*Fulmarus glacialis*)



©www.foitfoto.cz

buňák šedý  
(*Calonectris diomedea*)



©Tiphie G. G. G. G.

Čeď: Buňáčkovití (Hydrobatidae)



ornitoaddiction.blogspot.cz

buňáček malý  
(*Hydrobates pelagicus*)



in madeirabirds.com  
The Tubenoses project copyright © H. Shirihata