

Ornitologie

Systematická část I

Ing. Jiří Foit, Ph.D.



Tento projekt je spolufinancován Evropským sociálním fondem a Státním rozpočtem ČR InoBio – CZ.1.07/2.2.00/28.0018

Některá úskalí determinace ptáků v přírodě

- 1) Mnohdy odlišné opeření pohlaví, mláďat a mladých ptáků
- 2) Častá je sezónní změna opeření (svatební šat; prostý šat)
- 3) Směr dopadajícího světla a světelné podmínky významně ovlivňují subjektivně pozorované barvy i velikost ptáků



Všechny ilustrace z Svensson, L. (2012): Ptáci Evropy ...

Vysvětlivky k systematické části prezentace

- 1) Podtržené taxony jsou vyžadovány u zápočtové poznávačky
- 2) U ptáků vyskytujících se v ČR uvedeny značky upřesňující jejich výskyt:
 - h/h/h/h** ... pravidelně hnízdící / nepravidelně a ojedinelé hnízdící / nehnízdící druh v ČR
 - st/ta/ta** ... stálý / tažný / tažný druh s dlouhou tahovou cestou a zimovištěm v subsaharské Africe
 - pr/pr** ... pravidelný / nepravidelný či nepočtený výskyt v ČR v zimních měsících
 - st/st** ... stabilní / klesající / rostoucí početnost hnízdní populace v ČR; případné podtržení značí velkou výraznost trendu (dle Šrůstný a kol. (2006) Atlas hnízdního rozšíření ptáků v ČR)
- 3) Další zkratky: ♂ – samec; ♀ – samice; imm. – nedospělý pták; s.š. – svatební šat (jaro, léto); p.š. – prostý šat (podzim, zima)

Třída: ptáci (Aves)

■ Podtřída: praptáci (Sauriurae) †

Řád: archeopteryxové (Archaeopterygiformes)

atd.



■ Podtřída: praví ptáci (Ornithurae)

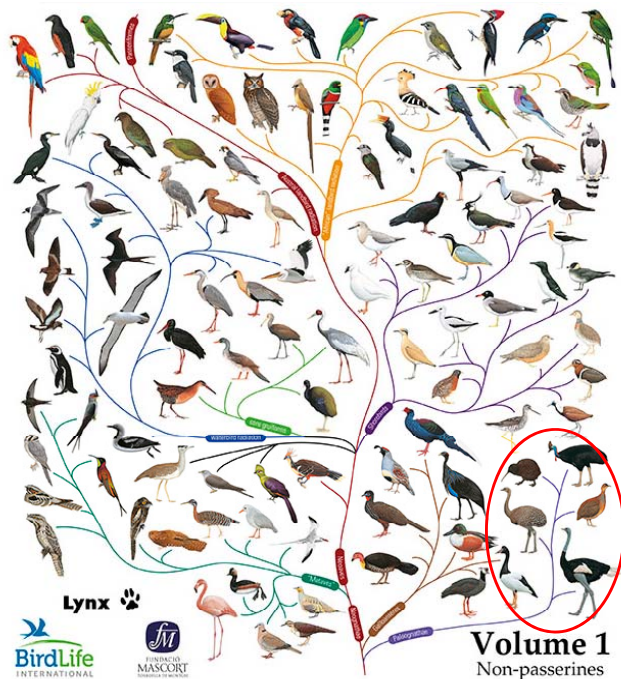
Nadřád: prvoptáci (Protornithes) †

Nadřád: běžci (Ratitae; Palaeognathae)

Nadřád: letci (Carinatae; Neognathae)



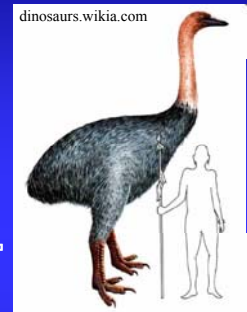
oiseauxdeproie.tcedi.com



Nadřád: běžci (Ratitae, Palaeognathae)

- žijí na jižní polokouli a v tropech
- dobře běhají, často mají redukovaná křídla
- kosti jsou jen částečně pneumatizované
- lebeční švy patrné, volné ocasní obratle,
- vytvořen penis
- dnes 5 řádů

- Řád: epyornitidi (Aepyornithiformes) †
„sloní ptáci“ – Madagaskar 7 druhů
- Řád: dinornitidi (Dinornithiformes) †
ptáci moa – Nový Zéland 15 druhů



Řád: Pštrosi (Struthioniformes)

Čeleď: Pštrosovití (Struthionidae)

pštros dvouprstý (*Struthio camelus*)

- Afrika



Řád: Nanduové (Rheiformes)

Čeleď: Nanduovití (Rheidae)

- Jižní Amerika

nandu pampový (*Rhea americana*)



nandu Darwinův
(*Pterocnemia pennata*)

Řád: Kasuáři (Casuariiformes)

Čeleď: Emuovití (Dromaiidae)

emu australský (*Dromaius novaehollandiae*)

- Austrálie



Čeleď: Kasuárovití (Casuariidae)

- 3 druhy
- SZ Austrálie a Nová Guinea



kasuár přilbový (*Casuaris casuaris*)

Řád: Kiviové (Apterygiformes)

Čeleď: Kiviovití (Apterygidae)

- nemají ocas, křídla extrémně zakrnělá, pera silně zjednodušená
- výborný čich, trvalé páry, největší vejce v poměru k tělu
- 5 druhů
- Nový Zéland



kivi jižní (*Apteryx australis*)

Řád: tinamy (Tinamiformes)

- schopné letu, rudimentální ocas a zadní prst
- špatný krevní oběh, malé srdce a plíce - špatní letci
- polygamie, polyandrie, o nekrmivá mláďata pečuje samec
- 1 čeleď, 47 druhů
- Jižní a Střední Amerika



tinama větší (*Tinamus major*)



Nadřád: Letci

- různorodá skupina,
- většinou dobří letci s plně vyvinutým křídlem a opeřením (několikrát opětovná ztráta schopnosti letu: př. tučňáci)
- kosti většinou pneumatizované
- peří mívá vytvořený prapor

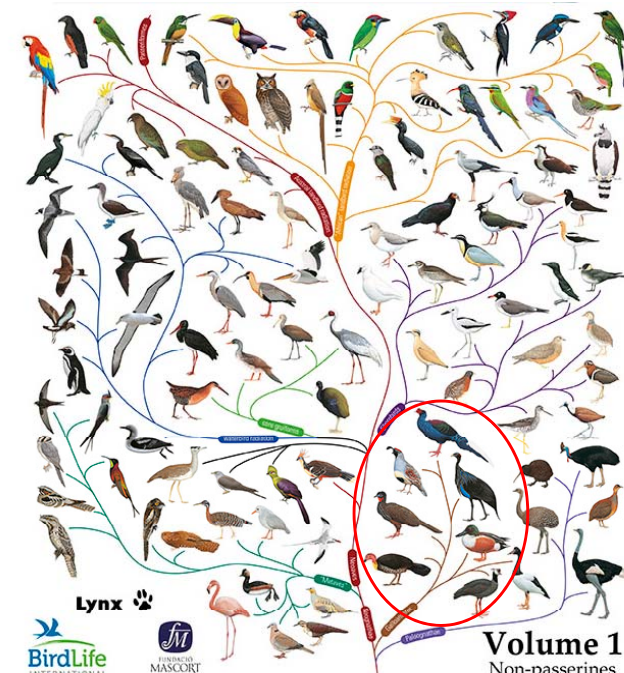
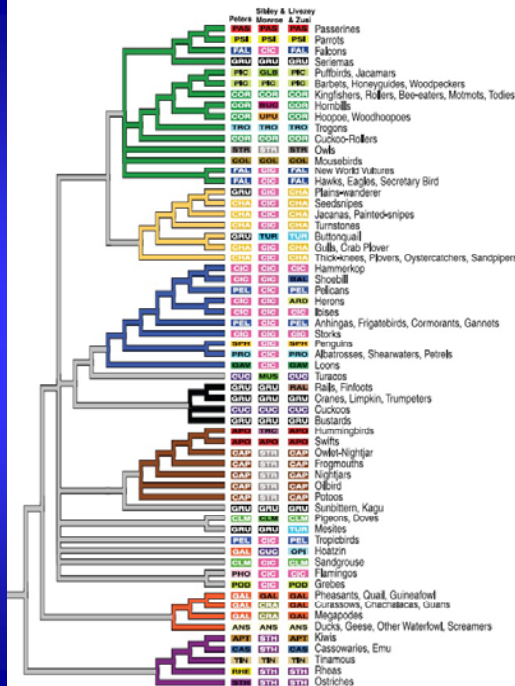
24–41 řádů: potápky, tučňáci, trubkonosi, vrubozubí, plameňáci, brodiví, dravci, hrabaví, krátkokřídlí, dlouhokřídlí, potáplice, měkkozobí, papoušci, myšáci, turakové, kukačky, sovy, lelkové, svišťouni, trogoni, srostloprstí, šplhavci, pěvci ...

Nadřád: Letci

- Řád: Vrubozobí (Anseriformes)
- Řád: Hrabaví (Galliformes)
- Řád: Potápky (Podicipediformes)
- Řád: Plameňáci (Phoenicopteriformes)
- Řád: Šplhavci (Piciformes)
- Řád: Stepokurové (Pteroclidiformes)
- Řád: Hoacinové (Opisthocomiformes)
- Řád: Faetoni (Phaethontiformes)
- Řád: Měkkozobí (Columbiformes)
- Řád: Mesiti (Mesitornithiformes)
- Řád: Slunátec, kagu (Eurypigiformes)
- Řád: Lelkové (Caprimulgiformes)
- Řád: Svišťouni (Apodiformes)
- Řád: Kukačky (Cuculiformes) (-)
- Řád: Dropi (Otidiformes)
- Řád: Krátkokřídlí (Gruiformes) (-)
- Řád: Turakové (Musophagiformes)
- Řád: Potáplice (Gaviiformes)
- Řád: Trubkonosi (Procellariiformes)
- Řád: Tučňáci (Sphenisciformes)
- Řád: Brodiví (Ciconiiformes) (-)
- Řád: Terejové, kormoráni (Suliformes) ↷
- Řád: Veslonozi (Pelecaniformes) (+-)
- Řád: Dlouhokřídlí (Charadriiformes)
- Řád: Dravci (Accipitriformes) (-)
- Řád: Myšáci (Coliiformes)
- Řád: Sovy (Stringiformes)
- Řád: Kurolové (Leptosomiformes)
- Řád: Trogoni (Trogoniformes)
- Řád: Zoborožci (Bucerotiformes)
- Řád: Srostloprstí (Coraciiformes) (-) ↷
- Řád: Seriemy (Cariamiformes)
- Řád: Sokoli (Falconiformes)
- Řád: Papoušci (Psittaciformes)
- Řád: Pěvci (Passeriformes)

viz <http://www.worldbirdnames.org/ioc-lists/family-links/>

Fylogenetický strom ptáků dle Hackett et al. (2008)

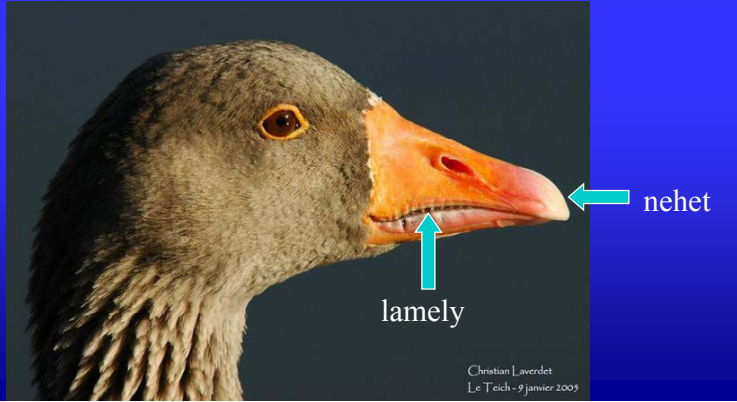


Lynx
BirdLife International
MASCORU

Volume 1
Non-passerines

Řád: Vrubozobí (Anseriformes)

- vodní ptáci, plovací blána, po stranách zobáku rohovitě lamely
- nohy silné, krátké
- mohutná kostrční mazová žláza, velké vole, dlouhá slepá střeva
- pod obrysovým peřím husté peří prachové
- monogamní, nekrmiví, hnízdí nejčastěji na zemi
- 3 čeledi, 176 druhů celosvětově, ČR 42 (19 hnízdících) druhů



Čeď: Kamišovití (Anhimidae)

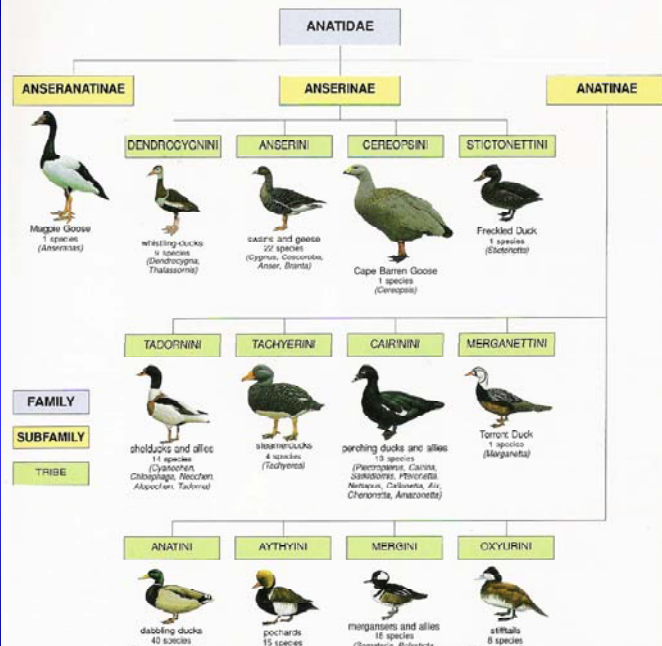


kamiš růžkatý
(*Anhima cornuta*)

čája obojková
(*Chauna torquata*)



Čeď: Kachnovití (Anatidae)



Hoyo, J. a kol. (1992): HBW 1.

labuť velká (*Cygnus olor*)

h. -s. ❄️





xiehui.yisdw.net

labuť zpěvná
(*Cygnus cygnus*) nh. → ❄️



© Ken Billington

nh. → ❄️ labuť malá
(*Cygnus columbianus*)

husa velká (*Anser anser*) 📢 h. → ❄️ 🦆

© lubomir hlasek
www.hlasek.com
Anser anser ea5949

www.birdphoto.cz © Zdeněk Turka

www.birdphoto.cz © Tomáš Bělka

This block contains a collage of images related to the large grey goose. The top left image shows a large grey goose standing in water with several goslings. The top right image shows two geese swimming in water. The bottom left image is a close-up profile of a goose's head with a large orange beak. The bottom right image shows two geese in flight against a blue sky.



husa polní (*Anser fabalis*) nh. → ❄️

© Milan Kořínek

www.birdphoto.cz © Zdeněk Turka

This block contains a collage of images related to the field goose. The top image shows a brown and grey goose sitting on the ground. The bottom left image is a close-up profile of a goose's head. The bottom right image shows a goose in flight against a blue sky.

husa běločelá (*Anser albifrons*) nh. → ❄️



- vzácní zimní hosté

husa krátkozobá nh. → ❄️
(*Anser brachyrhynchus*)



nh. → ❄️ husa malá
(*Anser erythropus*)



- vzácní zimní hosté

berneška bělolící
(*Branta leucopsis*)

nh. → ❄️



nh. → ❄️
berneška rudokrká
(*Branta ruficollis*)



husice liščí (*Tadorna tadorna*) (h.) → ❄️



„Kachny“

- kachny plovavé (tribus: kachny)
- kachny potápivé (tribus: poláci)

ROZDÍLY MEZI KACHNAMI PLOVAVÝMI A POTÁPIVÝMI

	KACHNY PLOVAVÉ	KACHNY POTÁPIVÉ
na souši		
na vodní hladině		
při potápění		
při vzletávání z vodní hladiny		

ldf.mendelu.cz

kachna divoká (*Anas platyrhynchos*) h. (→) ❄️

♂

©www.foitfoto.cz

♂

„zrcátko“

♀

kopřivka obecná (*Anas strepera*) h. → ❄️

♂

www.birdphoto.cz © Zdeněk Turka

♀

čírka obecná (*Anas crecca*) h. → (❄️) ♀

♂

D. Ordigno

♀

čírka modrá (*Anas querquedula*)

h. → ♀



lžičák pestrý (*Anas clypeata*) h. → ♀



ostralka štíhlá (*Anas acuta*) (h.) → (❄)



polák velký (*Aythya ferina*)

h. → ❄

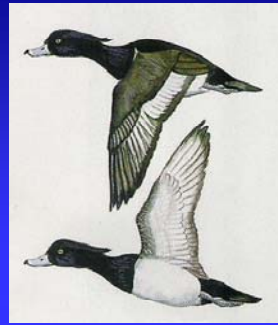


polák chocholačka (*Aythya fuligula*)

h. → ❄️ 🇨🇪

www.birdphoto.cz ©Tomáš Bělka

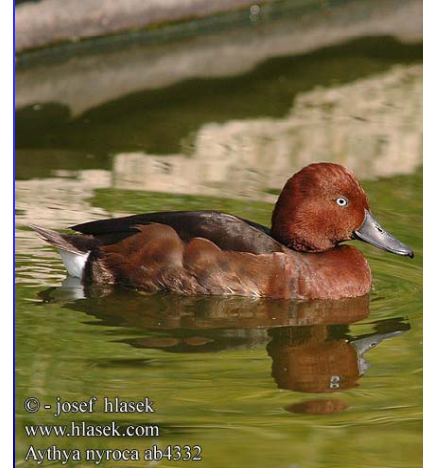
♂



© Jiri Hlasek
www.hlasek.com
Aythya fuligula 0749

♀

polák malý (*Aythya nyroca*) (h.) → ❄️ 🇨🇪



© - josef hlasek
www.hlasek.com
Aythya nyroca ab4332



© - josef hlasek
www.hlasek.com
Aythya nyroca ab4335

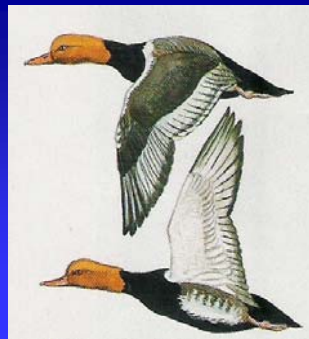
zrzhlávka rudozobá (*Netta rufina*) h. → 🇨🇪

♂



www.birdphoto.cz © Zdeněk Turka

♀



♂



© Roland Rippl
www.ceskaornitologie.cz

morčák velký h. → ❄️ 🇨🇪



♀



commons.wikimedia.org



♂

ibc.lynxeds.com



♀
morčák prostřední
(*Mergus serrator*)
nh. → ❄️



♂
© Yves Thonnerieux
www.oiseaux.net

♂

morčák bílý (*Mergus albellus*) nh. → ❄️



www.naturfoto.cz © Jiri Bohdal



♀
ibc.lynxeds.com

♂

hohol severní (*Bucephala clangula*) h. → ❄️ 🇨🇪



Campté oisi dor
Bucephala clangula




♀
© AMZRO

♀

turpan hnědý (*Melanitta fusca*)
→ ❄️



klub.wz.cz

♂



© Alain Hegue
www.oiseaux.ca

kajka mořská (*Somateria mollissima*) nh. (❄️) →



pižmovka domácí (*Cairiana moschata* f. *domestica*)



pižmovka velká (*Cairiana moschata*)

kachnička mandarínská (*Aix galericulata*)

(h.) - s. ❄️



kachnička karolinská (*Aix sponsa*)

Řád: Hrabaví (Galliformes)

- silný krátký zobák, zavalité tělo, silné běháky, prsty zakončeny tuhými drápy
- mají vole, mohutný svalnatý žaludek, dlouhá slepá střeva
- tuhé peří, prachové peří vyvinuto slabě
- častý pohlavní dimorfismus - samci větší a nápadněji zbarvení
- samci mnohdy výrazné kožovité laloky na hlavě a ostruhy na běháku
- žijí hlavně na zemi, kde také hnízdí
- nekrmíví, péče o potomstvo je většinou jen na samici
- živí se rostlinnou potravou s podílem
- živočišné složky
- 5 čeledí, 299 druhů
- v ČR 1 čeleď, 6 druhů



Čeľad': Tabonovití (Megapodiidae)

- pouze Austrálie, Nová Guinea, Filipíny a Indonésie
- vejce se inkubují v „umělých líhních“

tabon velký (*Alectura lathami*)



Čeľad': Hokovití (Cracidae)

- pouze střední a jižní Amerika
- vývojově primitivní skupina

hoko černý (*Crax rubra*)



Čeľad': Perličkovití (Numididae)

- pouze Afrika

perlička kropenatá (*Numida meleagris*)



perlička domácí (*Numida meleagris f. domestica*)

Čeľad': Křepelovití (Odontophoridae)

- pouze Nový svět

křepel kalifornský (*Callipepla californica*)

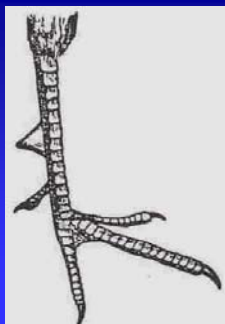


křepel virginský (*Colinus virginianus*)

Čeď: Bažantovití (Phasianidae)

- především Asie
- u samců často ostruhy

bažant obecný h. -s. 🌱 🌱 🌱
(*Phasianus colchicus*)



bažant královský (*Syrnaticus reevesii*) (h.) -s.



bažant zlatý
(*Chrysolophus pictus*)

koroptev polní (*Perdix perdix*) h. -s. 🌱 🌱



křepelka polní (*Coturnix coturnix*) 🌱 🌱 h. → 🌱

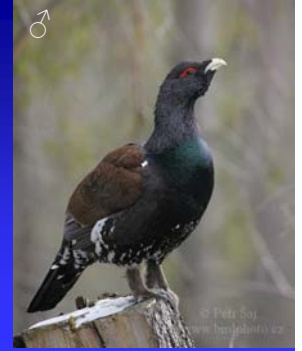
- příležitostně se chová pro vejce a maso domestikovaná forma křepelky japonské (*Coturnix japonica*)



orebice horská (*Alectoris graeca*)



h. -s. ❄️ ♂
teřev hlušec (*Tetrao urogallus*)



teřívek obecný (*Tetrao tetrix*) h. -s. ❄️ ♀



jeřábek lesní (*Bonasa bonasa*) h. -s. ❄️ ♂



krocan divoký (*Meleagris gallopavo*)



magnusonkimball.photoshelter.com



www.blesk.cz

krocan domácí (*Meleagris gallopavo* f. *domestica*)

páv korunkatý (*Pavo cristatus*)

- domestikován „páv domácí“



www.pbase.com



www.skyscrapercity.com



www.flickr.com

kur bankivský (*Gallus gallus*)



redjunglefowl.webs.com



©Kurav, 2005 CC

kur domácí (*Gallus gallus* f. *domestica*)



www.chovzvirat.estranky.cz