

Státní správa myslivosti

Zákon č. 449/2001 Sb., o myslivosti

Ing. František Malý



evropský
sociální
fond v ČR



EVROPSKÁ UNIE



MINISTERSTVO ŠKOLSTVÍ,
MLÁDEŽE A TĚLOVÝCHOVY

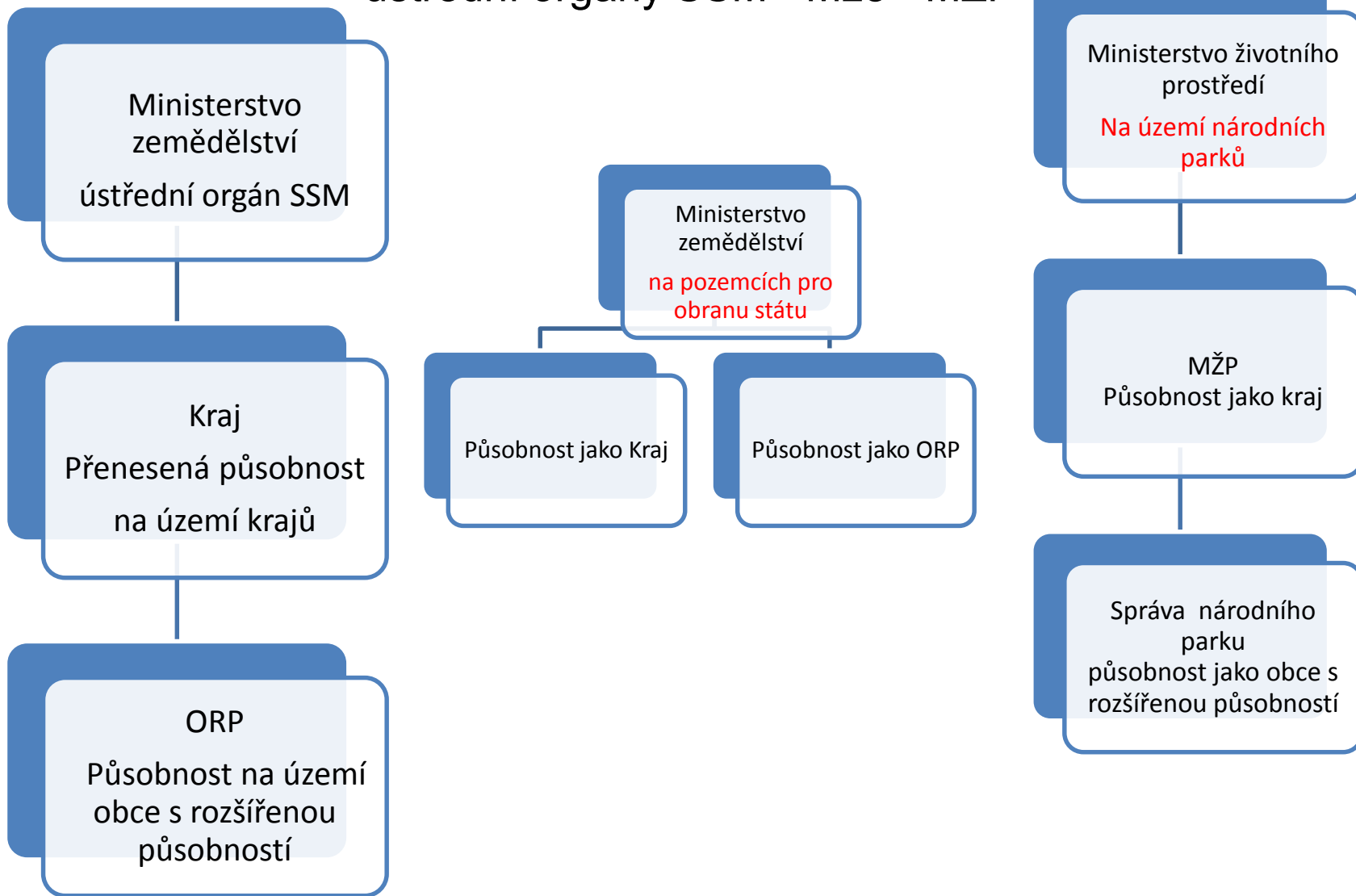


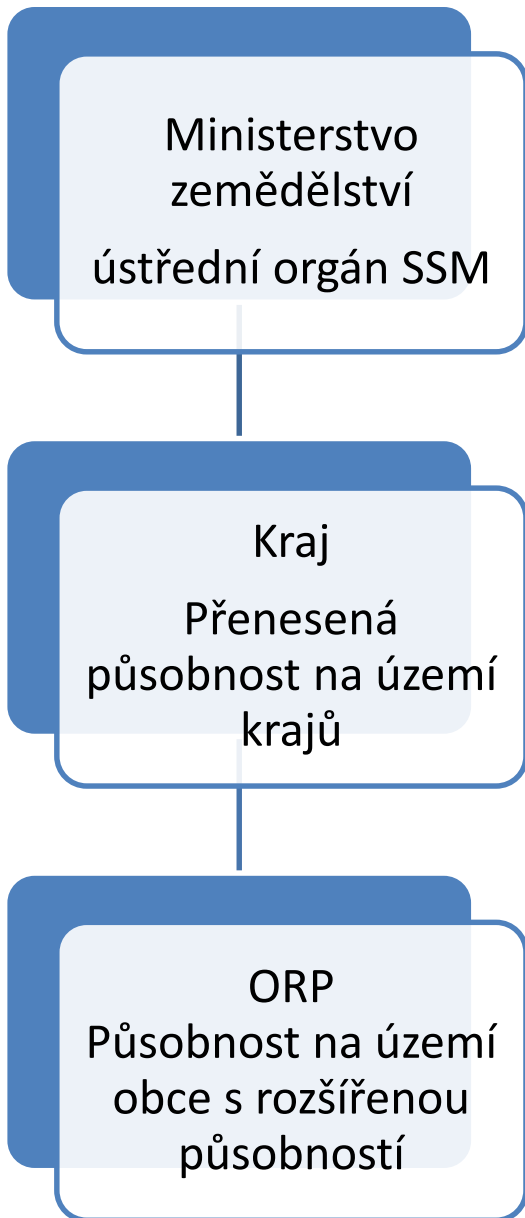
OP Vzdělávání
pro konkurenceschopnost

INVESTICE DO ROZVOJE VZDĚLÁVÁNÍ

§ 57 - Orgány státní správy myslivosti

ústřední orgány SSM - Mze - MŽP





§ 58 Působnost Ministerstva zemědělství

(1) Ministerstvo zemědělství **rozhoduje** ve věcech

- a) **opatření k zachování druhů** zvěře (§ 3 odst. 1),
- b) **dovozu, vývozu a vypouštění druhů zvěře** (§ 4 odst. 2),
- c) myslivosti týkajících se organizací v oboru působnosti Ministerstva obrany,
- d) uložení opatření k odstranění nedostatků zjištěných při provádění dozoru (§ 61 odst. 3).

(2) Ministerstvo zemědělství **dále**

- a) **řídí** výkon státní správy myslivosti,
- b) **organizuje a řídí myslivecký výzkum** a podílí se na vzdělávání v myslivosti,
- c) **vypracovává koncepci rozvoje myslivosti**,
- d) účastní se na mezinárodní spolupráci, programech a projektech,
- e) dbá na zachování druhů zvěře (§ 3 odst. 1),
- f) ustavuje ústřední hodnotitelskou komisi trofejí (§ 6 odst. 2),
- g) pověřuje některou mysliveckou organizací⁶⁾ vedením evidence význačných trofejí (§ 6 odst. 2),
- h) **pověřuje právnické osoby prováděním zkoušek pro myslivecké hospodáře** (§ 35 odst. 7),
- i) pověřuje právnické osoby prováděním sokolnických zkoušek, zkoušek psů z výkonu (§ 44 odst. 3) a zkoušek z myslivosti (§ 47 odst. 5),
- j) pověřuje celostátně působící myslivecké organizace⁶⁾ pořádáním celostátních a mezinárodních mysliveckých výstav nebo jinými vybranými úkoly na úseku myslivosti,
- k) spolupracuje s občanskými sdruženími, které působí v myslivosti,
- l) **zabezpečuje** provádění vyšších odborných mysliveckých zkoušek (§ 58 odst. 3),
- m) podporuje vybrané činnosti myslivosti poskytováním služeb nebo finančních příspěvků, zejména v oblastech výchovy a vzdělávání, podpory ohrožených a vzácných druhů zvěře, vyhodnocení chovu zvěře a chovatelských přehlídek, osvěty a propagace myslivosti, zlepšování životního prostředí zvěře, myslivecké kynologie, sokolnictví a chovu dravců, využití dravců v ochraně rostlin, preventivních veterinárních opatření a zdolávání nákaz v chovech zvěře,
- n) zpracovává statistická hlášení o myslivosti.

§ 59 - Působnost krajů

(1) **Kraj** v přenesené působnosti **rozhoduje** ve věcech

- a) **souhlasu s chovem** zvěře **v zajetí** (§ 7 odst. 1),
- b) omezení obvyklého způsobu hospodaření v některých honitbách (§ 4 odst. 1),
- c) **vymezení oblastí pro chov zvěře** (§ 3 odst. 3),
- d) **prohlášení dalších pozemků za nehonební** (§ 17 odst. 2),
- e) **povolení použití dravců jako loveckých** (§ 44 odst. 2),
- f) uložení opatření k odstranění nedostatků zjištěných při provádění dozoru (§ 61 odst. 3).

(2) Kraj v přenesené působnosti

- a) **vede agendu** týkající se **oblastí pro chov zvěře** (§ 3 odst. 3),
- b) **organizuje chovatelské přehlídky v oblastech** pro chov zvěře (§ 6 odst. 1),
- c) **určuje termíny sčítání zvěře** (§ 36 odst. 1),
- d) zpracovává statistická hlášení o myslivosti (§ 38),
- e) podílí se na vzdělávání v myslivosti a mysliveckém výzkumu,
- f) spolupracuje s občanskými sdruženími, které působí v myslivosti, a ostatní veřejností.

§ 60 - Působnost obcí

Ve věcech neuvedených v § 57 až 59 vykonávají státní správu na úseku myslivosti obecní úřady obcí s rozšířenou působností.

Což znamená:

- **§ 5 odst.1, písm. d)** - Vydává předchozí souhlas k zavádění dalších druhů zvěře v honitbě.
- **§ 5 odst.2** - Vydává souhlas s vypouštěním zvěře do honitby.
- **§ 6 odst.1** - Rozhoduje o konání chovatelské přehlídky trofejí, ustavení hodnotitelské komise, svěření pořádání myslivecké organizaci.
- **§ 7 odst.1** - Schvaluje zařízení k záchranným chovům zvláště chráněných živočichů a k péči o zraněné živočichy zvláště nechráněné, pokud jsou zvěří, projednává vypouštění jedinců z těchto zařízení do honitby.

§ 60 - Působnost obcí

- **§ 7 odst.2** - Vydává souhlas k dočasnému držení lišky obecné v zajetí pro účely výcviku psů loveckých plemen, stanovuje podmínky pro výkon této činnosti.
- **§ 9 odst.2** - Rozhoduje o umístění slaniska, napajedla nebo zařízení pro přikrmování zvěře.
- **§ 9 odst.3** - Nařizuje přiměřené omezení nebo i zákaz vstupu do honitby nebo jejích částí, omezení jízdy koňmi a tažnými psy a omezení jiných sportovních nebo zájmových činností na žádost uživatele honitby, zejména v době hnízdění, kladení a odchovu mláďat nebo provádění lovů (mimo hospodářské činnosti vlastníků, popřípadě nájemců honebních pozemků).
- **§ 9 odst.4** - Spolupracuje s dalšími orgány státní správy, jimž jsou právnické i fyzické osoby povinny oznamovat konání hromadných akcí v přírodě, sděluje těmto orgánům požadavky potřebné k ochraně zvěře a jejích životních podmínek.
- **§ 11 odst.5** - Rozhoduje o krmení zvěře na náklad uživatele honitby, pokud zvěř trpí hladem, a nezjedná-li uživatel po výzvě okamžitou nápravu.

§ 60 - Působnost obcí

- **§ 12 odst.2** - Ustanovuje myslivecké stráže na období 10 let.
- **§ 13 odst.2** - Ruší ustanovení myslivecké stráže ve stanovených případech.
- **§ 16 odst.4** - Poskytuje náhradu škody, způsobené myslivecké stráží, mysliveckou stráží, osobě, která poskytla pomoc myslivecké stráží, nebo způsobené v souvislosti s touto pomocí.
- **§ 18 odst.1** - Vydává rozhodnutí o uznání honitby, splňuje-li návrh podmínky stanovené v § 17, v rozhodnutí uvádí náležitosti podle § 29 odst.3.
- **§ 20** - Registruje honební společenstva.
- **§ 25** - Provádí výmaz honebního společenstva.
- **§ 28 odst.1** - Vede rejstřík honebních společenstev s náležitostmi.
- **§ 28 odst.2** - Vydává na požádání úřední potvrzení o zápisu do rejstříku honebních společenstev.
- **§ 28 odst.3** - Zapisuje do rejstříku honebních společenstev předepsané údaje.

§ 60 - Působnost obcí

- **§ 30 odst.2** - Určuje výši náhrady za přičlenění honebních pozemků, nedohodnou-li se o tom zúčastněné osoby.
- **§ 31 odst.1** - Povoluje změnu honitby vyrovnáváním hranic nebo výměnou honebních pozemků, vyžadují-li to zásady řádného mysliveckého hospodaření.
- **§ 31 odst.4** - Rozhoduje o změně honitby vyplývající ze změn vlastnictví honebních pozemků na žádost vlastníka honebních pozemků.
- **§ 31 odst.5** - Rozhoduje o změně minimálních nebo normovaných stavů zvěře pro danou honitbu.
- **§ 31 odst.6, písm. e)** - Rozhoduje o zániku honitby.
- **§ 33 odst.6, písm. h)** - Rozhoduje o zániku smlouvy o nájmu.
- **§ 34 odst.1** - Vede evidenci honiteb a jejich využití.
- **§ 34 odst.2** - Vede evidenci mysliveckých hospodářů, mysliveckých stráží a loveckých psů.
- **§ 35 odst.6** - Ustanovuje a odvolává mysliveckého hospodáře na návrh uživatele honitby.

§ 60 - Působnost obcí

- **§ 36 odst.1** - Nařizuje nové, konečné sčítání zvěře.
- **§ 36 odst.3** - Rozhoduje o určení plánu mysliveckého hospodaření.
- **§ 36 odst.4** - Kontroluje plnění plánů mysliveckého hospodaření.
- **§ 36 odst.5** - Vyjadřuje se k lovu samičí a samčí zvěře do stáří 2 let.
- **§ 39** - Povoluje, nebo ukládá úpravy stavů zvěře.
- **§ 40** - Povoluje lov zvěře mimo dobu lovu.
- **§ 41 odst.1** - Povoluje lov na nehonebních pozemcích.
- **§ 47 odst.1** - Vydává lovecké lístky.
- **§ 47 odst.4** - Odebírá lovecké lístky.
- **§ 49 odst.1** - Vydává zúčtovatelné plomby uživatelům honiteb.
- **§ 54 odst.1** - Rozhoduje v pochybnostech o tom, která plodina je vysokocenná.
- **§ 61 odst.2** - Dozoruje dodržování zákona o myslivosti a předpisů vydaných k jeho provedení, zda jsou dodržována vydaná rozhodnutí, zda uživatelé honiteb myslivecky hospodaří v souladu se zákonem o myslivosti, provádějí ochranu myslivosti a dodržují zásady chovu zvěře.
- **§ 63** - Rozhoduje o přestupcích.
- **§ 64** - Rozhoduje o pokutách.

Držitel vs. Uživatel honitby

- **držitel** je osoba, které byla honitba uznána (vlastník souvislých pozemků o výměře 500 ha)
- 1 vlastník - fyzická osoba nebo právnická osoba s.r.o.
- více vlastníků HONEBNÍ SPOLEČENSTVO

- **uživatel** je ten kdo tam vykonává právo myslivosti (užívá si mysliveckého hospodaření)
- fyzická osoba (má lovecký lístek)
- honební společenstvo, o.s. – myslivecké sdružení, spolek...
- právnická osoba – na pozemcích lesnický nebo zemědělsky hospodařící , nebo má myslivost v předmětu činnosti, statutární zástupce má lovecký lístek

MS nemůže být držitelem honitby!!!

§ 36 - Vypracování plánu

(3) Vypracovaný plán **předloží uživatel honitby držiteli honitby k vyjádření**. Jestliže se držitel honitby **do 15 dnů** od doručení plánu k němu nevyjádří, má se za to, že s ním **souhlasí**. Pokud po vyjádření držitele honitby **nedojde** mezi ním a uživatelem honitby **k dohodě o plánu**, **určí** jej na návrh některého z nich **orgán státní správy myslivosti rozhodnutím**. *..zde ORP ..*

Odsouhlasený, popřípadě dohodnutý plán je uživatel honitby **povinen zaslat** orgánu státní správy myslivosti.

(4) Orgán státní správy myslivosti je **oprávněn kontrolovat plnění plánů**.

Za tím účelem, není-li **dohodnuto** jinak, mu uživatel honitby předkládá měsíční písemná hlášení o plnění plánu, a to do pátého dne měsíce následujícího po měsíci, v němž k lovu došlo.

§ 36 Vypracování plánu

(5) V honitbách, kde pro některé druhy spárkaté zvěře **nejsou stanoveny minimální a normované stavy, lze po vyjádření** orgánu státní správy myslivosti u těchto druhů zvěře **lovit samičí zvěř a samčí zvěř do stáří 2 let** ve stanovené době lovu bez omezení a bez vypracování a projednání plánu.

Samčí starší 2 let - dle § 39 snížení stavů zvěře a zrušení jejího chovu.

§ 41 Povolení lovu na nehonebních pozemcích

- (1) Vznikne-li potřeba **jednorázově omezit nebo trvale regulovat stavy** některého druhu **zvěře**, popřípadě i jiných živočichů **na nehonebních pozemcích, povolí lov** na těchto pozemcích **na žádost jejich vlastníků**, popřípadě nájemců nebo z vlastního podnětu orgán státní správy myslivosti. Povolit lze lov i mimo dobu lovu. **Provedením lovu** orgán SSM **pověří uživatele honitby, v jejímž obvodu jsou nehonební pozemky, popřípadě uživatele nejbližší honitby, kterému také patří ulovená zvěř**; **Orgán státní správy myslivosti** v pověření **stanoví podmínky pro provedení lovu**, zejména určí denní dobu, zásady vzájemné koordinace postupu osob nebo omezení vstupu na hřbitovy nebo do chatových a zahrádkářských osad...
- (2) **Pověřené osoby** a osoby určené příslušným uživatelem honitby jsou oprávněny vstupovat s loveckou zbraní, loveckým psem, popřípadě loveckým dravcem na nehonební pozemky, a to **po předchozím souhlasu vlastníka, popřípadě nájemce nehonebních pozemků**.