

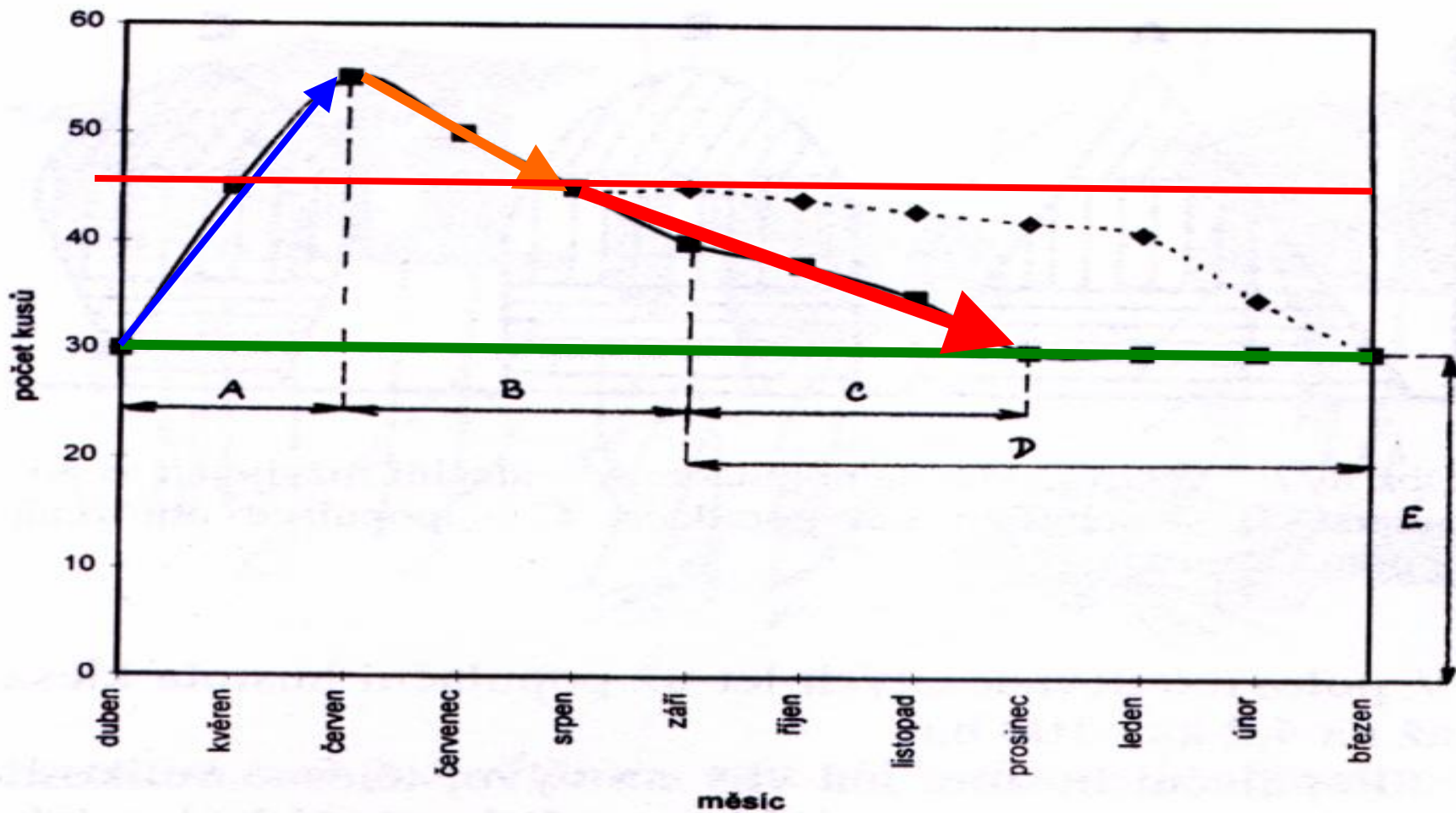
# Management populací zvěře – myslivecké plánování



INVESTICE DO ROZVOJE VZDĚLÁVÁNÍ

# Myslivecké plánování

- Hospodaření s obnovitelným přírodním zdrojem
- Zvěř = přírodní bohatství
- Závaznost v plnění
- Odpovědnost za vypracování
- Prostředek držitele honitby (popř. státní správy myslivosti) k ovlivnění způsobu mysliveckého hospodaření



Obr. 479 Přírůstky a úbytky v populaci: A – reprodukce, B – letní stav v populaci, C – doba lovu, D – období přirozených ztrát v populaci, E – dospělá populace v poměru pohlaví 1:1

## Způsob hospodaření (stanovení velikosti a struktury populace) a vypracování plánu

- zákon č. **449/2001 Sb.**, §36, §37, §38
- vyhláška **491/2002 Sb.** O způsobu stanovení minimálních a normovaných druhů zvěře a o zařazování honiteb nebo jejich částí do jakostních tříd.
- vyhláška **553/2004 Sb.** O podmínkách, vzoru a bližších pokynech vypracování plánu mysliveckého hospodaření v honitbě

§ 36

**Vypracování plánu**

(1) Uživatel honitby je povinen každoročně provést v termínu stanoveném orgánem státní správy myslivosti [§ 59 odst. 2 písm. c)] **sčítání zvěře v honitbě** a do 5 dnů výsledek písemně oznámit příslušnému orgánu státní správy myslivosti (§ 60). Držitel honitby a držitelé sousedních honiteb mají právo účastnit se svým zástupcem sčítání a vyjádřit se orgánu státní správy myslivosti k jeho výsledkům. Pokud některý držitel honitby nesouhlasí s výsledkem provedeného sčítání a oznámí to písemně orgánu státní správy myslivosti nejpozději do 1 týdne ode dne provedeného sčítání, nařídí tento orgán nové konečné sčítání.

(2) Uživatel honitby je povinen vypracovat každoročně plán mysliveckého hospodaření v honitbě (dále jen „plán“). Při vypracování plánu vychází z posouzení celkového stavu ekosystému, výsledku porovnání kontrolních a srovnávacích ploch a výše škod způsobených v uplynulém období zvěří na lesních a zemědělských porostech, z výsledků sčítání zvěře, ze stanovených minimálních a normovaných stavů zvěře, poměrů pohlaví a koeficientů očekávané produkce, jakož i ze záměrů, které byly uvedeny v návrhu na uznání honitby. V části týkající se mysliveckého hospodaření se uvádí i zamýšlené zazvěřování, výstavba mysliveckých zařízení, opatření v péči o zvěř a při ochraně a zlepšování životních podmínek zvěře. Jestliže je honitba v oblasti chovu zvěře, vychází plán ze závěrů a doporučení orgánu státní správy myslivosti, který vymezil příslušnou oblast chovu zvěře.

(3) Vypracovaný plán předloží uživatel honitby držiteli honitby k vyjádření. Jestliže se držitel honitby do 15 dnů od doručení plánu k němu nevyjádří, má se za to, že s ním souhlasí. Pokud po vyjádření držitele honitby nedojde mezi ním a uživatelem honitby k dohodě o plánu, určí jej na návrh některého z nich orgán státní správy myslivosti rozhodnutím. Odsouhlasený, popřípadě dohodnutý plán je uživatel honitby povinen zaslat orgánu státní správy myslivosti.

(4) Orgán státní správy myslivosti je oprávněn kontrolovat plnění plánů zaslaných mu podle odstavce 2 nebo 3 a změněných plánů podle § 37. Za tím účelem, není-li dohodnuto jinak, mu uživatel honitby předkládá měsíční písemná hlášení o plnění plánu, a to do pátého dne měsíce následujícího po měsíci, v němž k lovu došlo.

(5) V honitbách, kde pro některé druhy spárkaté zvěře nejsou stanoveny minimální a normované stavy, lze po vyjádření orgánu státní správy myslivosti u těchto druhů zvěře lovit samičí zvěř a samčí zvěř do stáří 2 let ve stanovené době lovu bez omezení a bez vypracování a projednání plánu.

Nezbytnou podmínkou plánování je co nejpřesnější stanovení skutečného stavu populace a její struktury

## Sčítání zvířat

Přímé metody

Nepřímé metody

**Kombinace metod + opakované použití + zpětná kontrola**

**= co možná nejpřesnější přiblížení se realitě**

## ➤ Přímé metody

### ❖ denní sčítání:

- Přímé sčítání v otevřené krajině nebo u příkrmovacích zařízení
- Metoda společných čekaných
  - Naháňka
- Letecké sčítání

### ❖ noční sčítání:

- Termovizuální přímé sčítání ([http://www.lesycr.cz/cs/download/gs/termovize\\_zverweb.pdf](http://www.lesycr.cz/cs/download/gs/termovize_zverweb.pdf))
- fotopasti

### ❖ ostatní přímé metody:

- Opakované pozorování (příp. odchyt) označených jedinců

## ➤ Nepřímé metody

- ❖ Měření impaktu
- ❖ Sčítání stop
- ❖ Metody zaměřené na sčítání trusu
  - Index přítomnosti zvěře
  - Sčítání trusu na čištěných transektech
  - Jednorázové sčítání trusu
  - Počítání trusu v pruzích
  - Počítání trusu na liniích
- ❖ Metody založené na loveckých statistikách:
  - Bilanční metoda
  - Tabulka úmrtnosti
  - Skupinová analýza
  - Populační model





# Vlastní plánování

## § 36

### Vypracování plánu

(1) Uživatel honitby je povinen každoročně provést v termínu stanoveném orgánem státní správy myslivosti [§ 59 odst. 2 písm. c)] sčítání zvěře v honitbě a do 5 dnů výsledek písemně oznámit příslušnému orgánu státní správy myslivosti (§ 60). Držitel honitby a držitelé sousedních honiteb mají právo účastnit se svým zástupcem sčítání a vyjádřit se orgánu státní správy myslivosti k jeho výsledkům. Pokud některý držitel honitby nesouhlasí s výsledkem provedeného sčítání a oznámí to písemně orgánu státní správy myslivosti nejpozději do 1 týdne ode dne provedeného sčítání, nařídí tento orgán nové konečné sčítání.

(2) Uživatel honitby je povinen vypracovat každoročně plán mysliveckého hospodaření v honitbě (dále jen „plán“). Při vypracování plánu vychází z posouzení celkového stavu ekosystému, výsledku porovnání kontrolních a srovnávacích ploch a výše škod způsobených v uplynulém období zvěří na lesních a zemědělských porostech, z výsledků sčítání zvěře, ze stanovených minimálních a normovaných stavů zvěře, poměrů pohlaví a koeficientů očekávané produkce, jakož i ze záměrů, které byly uvedeny v návrhu na uznání honitby. V části týkající se mysliveckého hospodaření se uvádí i zamýšlené zazvěřování, výstavba mysliveckých zařízení, opatření v péči o zvěř a při ochraně a zlepšování životních podmínek zvěře. Jestliže je honitba v oblasti chovu zvěře, vychází plán ze závěrů a doporučení orgánu státní správy myslivosti, který vymezil příslušnou oblast chovu zvěře.

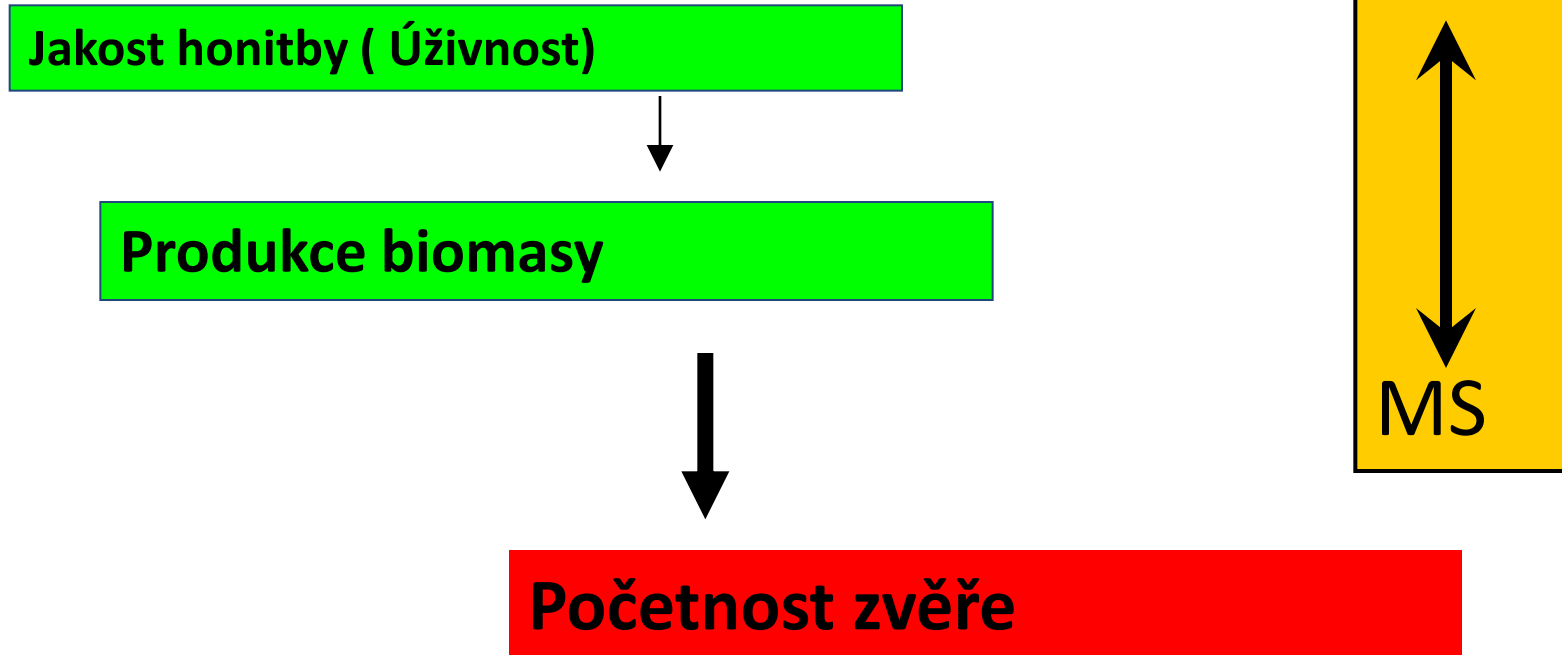
(3) Vypracovaný plán předloží uživatel honitby držiteli honitby k vyjádření. Jestliže se držitel honitby do 15 dnů od doručení plánu k němu nevyjádří, má se za to, že s ním souhlasí. Pokud po vyjádření držitele honitby nedojde mezi ním a uživatelem honitby k dohodě o plánu, určí jej na návrh některého z nich orgán státní správy myslivosti rozhodnutím. Odsouhlasený, popřípadě dohodnutý plán je uživatel honitby povinen zaslat orgánu státní správy myslivosti.

(4) Orgán státní správy myslivosti je oprávněn kontrolovat plnění plánů zaslaných mu podle odstavce 2 nebo 3 a změněných plánů podle § 37. Za tím účelem, není-li dohodnuto jinak, mu uživatel honitby předkládá měsíční písemná hlášení o plnění plánu, a to do pátého dne měsíce následujícího po měsíci, v němž k lovu došlo.

(5) V honitbách, kde pro některé druhy spárkaté zvěře nejsou stanoveny minimální a normované stavy, lze po vyjádření orgánu státní správy myslivosti u těchto druhů zvěře lovit samičí zvěř a samčí zvěř do stáří 2 let ve stanovené době lovu bez omezení a bez vypracování a projednání plánu.

# Co vlastně plánuju ?

- 1. Druh a početní stav zvěře



Minimální a normovaný stav,

cílový stav zvěře = „únosný stav zvěře“

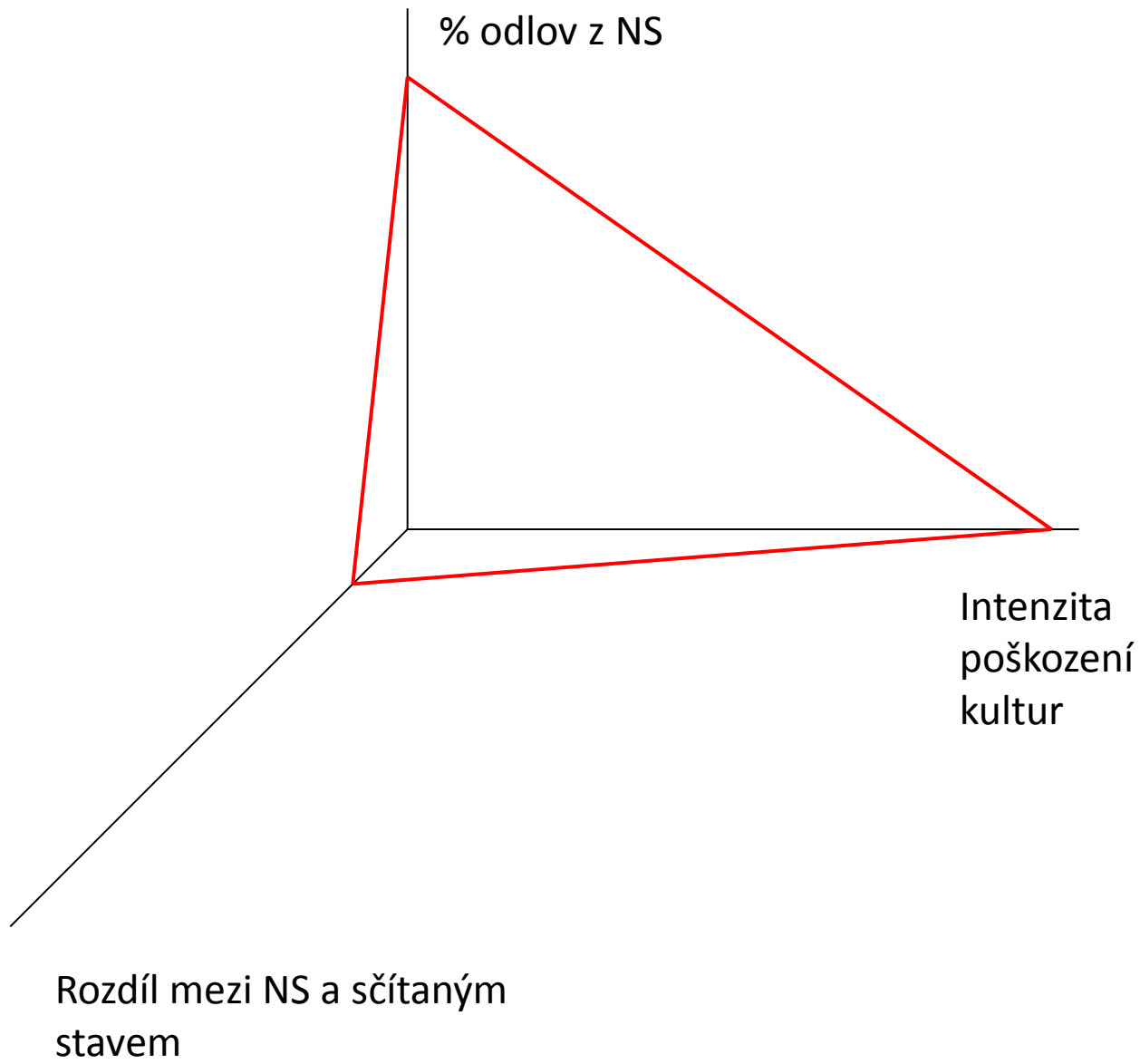
# Stanovení únosného stavu zvěře v podmínkách daného prostředí

= Hledání kompromisu mezi MS a NS

**Vliv zvěře na prostředí – stále více prosazovaný způsob stanovení cílových stavů zvěře**

## Metoda polygonu

grafické vyjádření vzájemného vztahu vstupních veličin – intenzita poškození kultur (x), podíl %odlovu z normovaných stavů (y), rozdíl mezi normovanými a sčítanými stavy (z)



# Co vlastně plánuju ?

- 1. Druh a početní stav zvěře

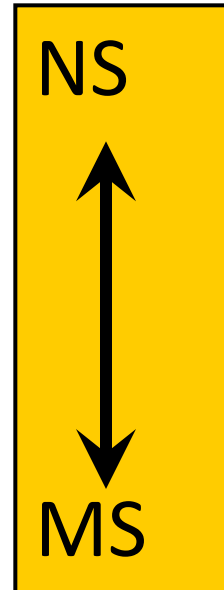
Jakost honitby ( Úživnost)



Produkce biomasy



Početnost zvěře



Minimální a normovaný stav, cílový stav zvěře, „únosný stav zvěře“

# Zařazování honiteb do jakostních tříd pro spárkatou zvěř

- Honitba nebo její část se podle charakteristiky přírodních podmínek zařazuje do jakostní třídy honitby pro tyto druhy zvěře:
  - daněk skvrnitý
  - jelen evropský
  - jelenec běloocasý
  - kamzík horský
  - muflon
  - prase divoké
  - sika Dybowského
  - sika japonský
  - srnec obecný
- jsou-li jednotlivé části honitby podle přírodních podmínek zařazeny do různých jakostních tříd, stanoví se jako třída honitby jejich aritmetickým průměrem

Přírodní podmínky lesního celku honitby			Přírodní podmínky pozemků části honitby	
Celková charakteristika lesů	Bližší specifikace charakteru lesa	Jakostní třída pro všechny druhy zvěře	Charakteristika zemědělského využití pozemků polní části honitby – zemědělská oblast	Jakostní třída
Listnaté lesy <sup>1)</sup>	Les nízký	I	Kukuřičná <sup>2)</sup> a Řepařská <sup>3)</sup>	I
Smíšené lesy s převahou listnáčů <sup>1)</sup> alespoň 60 %	Les vysoký s dřevitým i bylinným podrostem	I		
	Les vysoký s bylinným podrostem	II		
Smíšené lesy s listnáči <sup>1)</sup> 60 – 20 %	Les vysoký s dřevitým i bylinným podrostem	III	Obilnářská <sup>4)</sup>	II
	Les vysoký s bylinným podrostem	III		
	Les vysoký převážně bez podrostu	III	Bramborářská <sup>5)</sup>	III
Jehličnaté lesy nebo lesy s příměsí listnáčů <sup>1)</sup> do 20 %	Les vysoký s dřevitým i bylinným podrostem	III	Pícninářská <sup>6)</sup>	IV
	Les vysoký s bylinným podrostem	III		
	Les vysoký převážně bez podrostu	IV		



# Zařazování honiteb do jakostních tříd pro drobnou zvěř

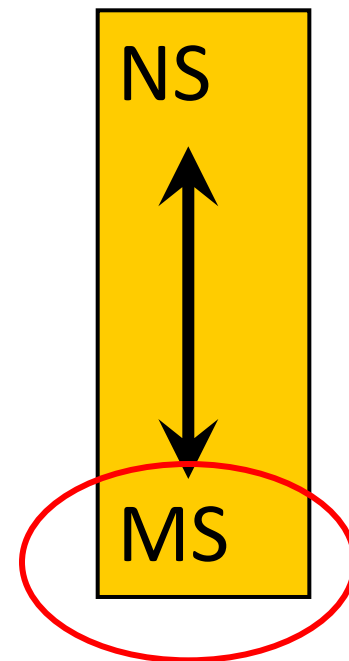
## Zařazení honitby nebo její části do jakostní třídy podle přírodních podmínek pro zajíce polního

Průměrná nadmořská výška (m)	Jakostní třída podle nadmořské výšky	Přírodní podmínky polní části honitby	Jakostní třída polní části honitby	Přírodní podmínky lesní části honitby	Jakostní třída lesní části honitby
do 200	I.	Ekologicky relativně stabilní krajina 1)	I.	Les nízký a listnatý les s dřevitým a bylinným podrostem	I.
				Les nízký a listnatý les převážně bez podrostu	II.
201 – 400	II.	Krajina s omezenou intenzitou zemědělského využití a s ekologicky stabilizujícími prvky 2)	II.	Smíšený les s převahou listnáčů (nad 60%) s dřevitým a bylinným podrostem	II.
				Smíšený les s převahou listnáčů (nad 60%) převážně bez podrostu	III.
401 – 600	III.	Krajina s intenzivní zemědělskou činností a s ekologicky stabilizujícími prvky 3)	III.	Smíšený les s listnáči (20 – 60%) s dřevitým a bylinným podrostem	III.
				Smíšený les s listnáči (20 – 60%) převážně bez podrostu	III.
nad 600	IV.	Krajina s intenzivní zemědělskou činností bez ekologicky stabilizujících prvků 4)	IV.	Jehličnaté a smíšené lesy s listnáči (do 20%) s dřevitým a bylinným podrostem	III.
				Jehličnaté a smíšené lesy s listnáči (do 20%) převážně bez podrostu	IV.

## Zařazení honitby nebo její části do jakostní třídy pro bažanta obecného

Průměrná nadmořská výška (m)	Jakostní třída podle nadmořské výšky	Přírodní podmínky polní části honitby	Jakostní třída polní části honitby	Přírodní podmínky lesní části honitby	Jakostní třída lesní části honitby
do 200	I.	Ekologicky relativně stabilní krajina 1)	I.	Listnaté lesy o výměře do 10 ha a remízky s dřevitým bylinným podrostem	I.
201 – 400	II.	Krajina s omezenou intenzitou zemědělského využití a s ekologicky stabilizujícími prvky 2)	II.	Listnaté lesy a převážně listnaté o výměře do 100 ha s podrostem a s rozpracovanou obnovou	II.
401 – 600	III.	Krajina s intenzivní zemědělskou činností a s ekologicky stabilizujícími prvky 3)	III.	Listnaté až smíšené lesy s převahou jehličnanů s podrostem nebo s rozpracovanou obnovou	III.
nad 600	IV.	Krajina s intenzivní zemědělskou činností bez ekologicky stabilizujících prvků 4)	IV.	Jehličnaté a převážně jehličnaté lesy bez podrostu, neobnovované (I. věková třída lesa max. do 10%)	IV.

# Stanovení minimálního stavu zvěře



# Minimální stav zvěře

- stanovuje se pro každých 1000 ha výměry lesního celku při zachování poměru pohlaví takto:
  - 5 jedinců prasete divokého
  - 10 jedinců jelena evropského, siky japonského a siky Dybowského
  - 15 jedinců daňka skvrnitého
  - 20 jedinců kamzíka horského
  - 25 jedinců srnce obecného
- je-li výměra lesního celku vyšší (nižší) než 1000 ha stanoví se minimální stavy přepočtem podle skutečné výměry lesního celku
- pokud by po provedeném přepočtu byl minimální stav některého z uvedených druhů **nižší než 5 jedinců**, potom **NELZE TENTO DRUH V HONITBĚ CHOvat!**

Např.

Honitba 760 ha celkem, černá zvěř

$$0,76 * 5 = 3,8$$

3,8 < 5 ks → druh nelze v honitbě chovat !!!

= uplatnění znění §36, odst 5: „V honitbách, kde pro některé druhy spárkaté zvěře nejsou stanoveny minimální a normované stavy, lze po vyjádření orgánu státní správy myslivosti u těchto druhů zvěře lovit samičí zvěř a samčí zvěř do stáří 2 let ve stanovené době lovu bez omezení a bez vypracování a projednání plánu.“

Honitba 760 ha celkem, jelení zvěř

$$0,76 * 10 = 7,6$$

7,6 > 5 → druh lze v honitbě chovat !!!

Minimální stav spárkaté zvěře / 1000 ha

Prase divoké	5 ks
jelen evropský a sika	10 ks
daněk skvrnitý, jelenec	
běloocasý, mufion	15 ks
kamzík horský	20 ks
srnec obecný	25 ks

Minimální stav pro bažanta a zajíce polního / 100 ha plochy

Bažant, zajíc	5 ks
---------------	------

# Minimální stav srnce obecného

- minimální stav srnce obecného se stanoví **samostatně pro lesní celek a samostatně pro polní celek**
- vyskytnou-li se v honitbě obě kategorie pozemků, stanoví se minimální stav srnce obecného jako součet minimálních stavů stanovených samostatně pro každou skupinu pozemků

## § 36

### Vypracování plánu

(1) Uživatel honitby je povinen každoročně provést v termínu stanoveném orgánem státní správy myslivosti [§ 59 odst. 2 písm. c)] sčítání zvěře v honitbě a do 5 dnů výsledek písemně oznámit příslušnému orgánu státní správy myslivosti (§ 60). Držitel honitby a držitelé sousedních honiteb mají právo účastnit se svým zástupcem sčítání a vyjádřit se orgánu státní správy myslivosti k jeho výsledkům. Pokud některý držitel honitby nesouhlasí s výsledkem provedeného sčítání a oznámí to písemně orgánu státní správy myslivosti nejpozději do 1 týdne ode dne provedeného sčítání, nařídí tento orgán nové konečné sčítání.

(2) Uživatel honitby je povinen vypracovat každoročně plán mysliveckého hospodaření v honitbě (dále jen „plán“). Při vypracování plánu vychází z posouzení celkového stavu ekosystému, výsledku porovnání kontrolních a srovnávacích ploch a výše škod způsobených v uplynulém období zvěří na lesních a zemědělských porostech, z výsledků sčítání zvěře, ze stanovených minimálních a normovaných stavů zvěře, poměrů pohlaví a koeficientů očekávané produkce, jakož i ze záměrů, které byly uvedeny v návrhu na uznání honitby. V části týkající se mysliveckého hospodaření se uvádí i zamýšlené zazvěřování, výstavba mysliveckých zařízení, opatření v péči o zvěř a při ochraně a zlepšování životních podmínek zvěře. Jestliže je honitba v oblasti chovu zvěře, vychází plán ze závěrů a doporučení orgánu státní správy myslivosti, který vymezil příslušnou oblast chovu zvěře.

(3) Vypracovaný plán předloží uživatel honitby držiteli honitby k vyjádření. Jestliže se držitel honitby do 15 dnů od doručení plánu k němu nevyjádří, má se za to, že s ním souhlasí. Pokud po vyjádření držitele honitby nedojde mezi ním a uživatelem honitby k dohodě o plánu, určí jej na návrh některého z nich orgán státní správy myslivosti rozhodnutím. Odsouhlasený, popřípadě dohodnutý plán je uživatel honitby povinen zaslat orgánu státní správy myslivosti.

(4) Orgán státní správy myslivosti je oprávněn kontrolovat plnění plánů zaslaných mu podle odstavce 2 nebo 3 a změněných plánů podle § 37. Za tím účelem, není-li dohodnuto jinak, mu uživatel honitby předkládá měsíční písemná hlášení o plnění plánu, a to do pátého dne měsíce následujícího po měsíci, v němž k lovu došlo.

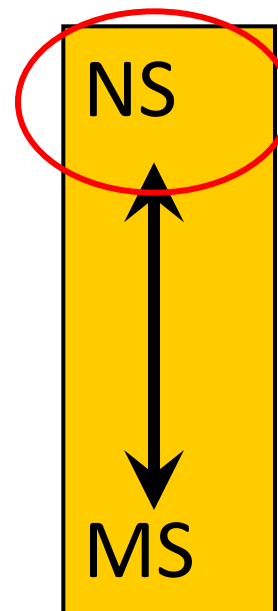
(5) V honitbách, kde pro některé druhy spárkaté zvěře nejsou stanoveny minimální a normované stavy, lze po vyjádření orgánu státní správy myslivosti u těchto druhů zvěře lovit samičí zvěř a samčí zvěř do stáří 2 let ve stanovené době lovu bez omezení a bez vypracování a projednání plánu.



# Minimální stavy zajíce a bažanta

- je stanoven na **5 jedinců pro každých 100 ha** plochy, v honitbě nesmí být minimální stav nižší než 5 jedinců na 100 ha při zachování poměru pohlaví
- pokud by byl stav nižší než 5 jedinců na 100 ha, nelze takový druh zvěře v honitbě chovat
- Je-li výměra vyšší (nižší), stanoví se minimální stavy přepočtem podle skutečné výměry

# Stanovení normovaného stavu zvěře



# Stanovení normovaného stavu spárkaté zvěře

- Normovaný stav jednotlivých druhů zvěře (kromě srnce obecného) se stanoví podle výměry **spolu souvisejících lesních pozemků o celkové výměře alespoň 50 ha** v honitbě, který daný druh využívá
  - nesmí být nižší než minimální stav
  - nesmí překročit normovaný stav uvedený pro jakostní třídu v příloze č. 2 této vyhlášky
  - nesmí překročit souhrnný počet ks spárkaté zvěře

## Normované stavy spárkaté zvěře

Počet jedinců na 1 000 ha plochy, na kterou se spárkatá normuje

Jakostní třída honitby	jelen evropský, sika	daněk skvrnitý, jelenec běloocasý, muflon	kamzík horský	srnec obecný		souhrnný počet ks spárkaté zvěře	prase divoké
				les	pole		
I	26	46	99	122	56	39	16
II	22	36	63	96	48	31	13
III	16	27	39	64	40	22	10
IV	11	20	24	32	36	14	7

Přepočítávací poměr jednotlivých druhů spárkaté zvěře

1 jedinec SZ je roven	1 ks jelena evropského
	1 ks jelena siky
	2 ks jelence běloocasého
	2 ks daňka skvrnitého
	2 ks muflona
	4 ks kamzíka horského
4 ks srnce obecného	

# Normovaný stav se nestanovuje pro druh spárkaté zvěře

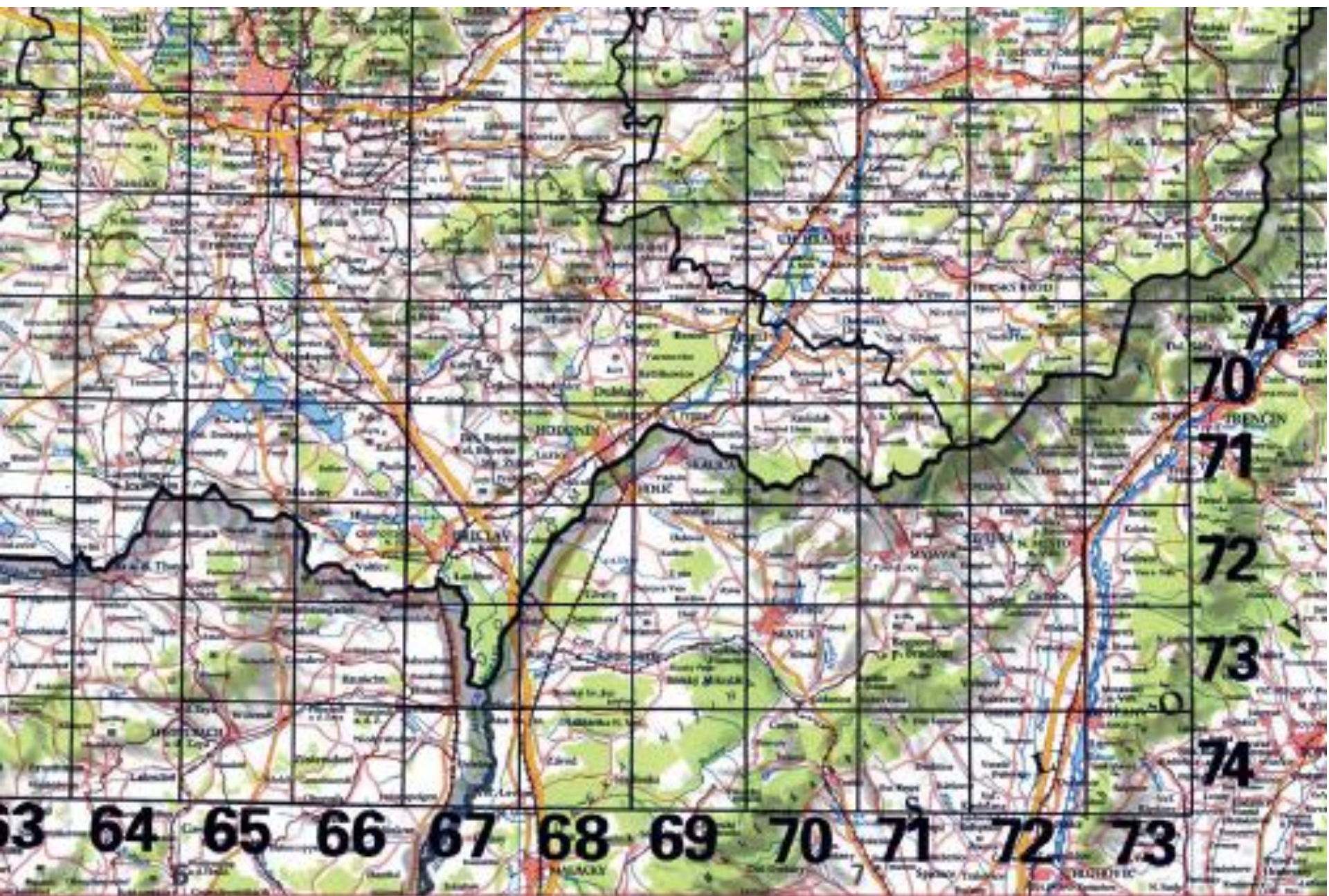
- na honebních pozemcích tvořících honitbu, kde se uvedený druh nevyskytuje
- jehož chov není v honitbě možný
- u kterého není možné v honitbě dodržet minimální stav

### Normovaný stav zajíce polního

Zařazení území dle bioindikač ní sítě	Normovaný stav zajíce polního na 100 ha			
	Jakostní třída honitby			
	I	II	III	IV
A	26 a více	24	18	14 - 18
B	25	21 - 23	14 - 17	10 - 13
C	21 - 24	18 - 20	10 - 13	7 - 9
D	18 - 20	17	9	5 - 6

### Normovaný stav bažanta obecného

Zařazení území dle bioindikač ní sítě	Normovaný stav bažanta obecného na 100 ha			
	Jakostní třída honitby			
	I	II	III	IV
A	37 a více	35	21	16 - 20
B	36	28 - 24	16 - 20	11 - 15
C	28 - 35	21 - 27	11 - 15	8 - 10
D	21 - 27	20	10	5 - 7



### Normovaný stav zajíce polního

Zařazení území dle bioindikač ní sítě	Normovaný stav zajíce polního na 100 ha			
	Jakostní třída honitby			
	I	II	III	IV
A	26 a více	24	18	14 - 18
B	25	21 - 23	14 - 17	10 - 13
C	21 - 24	18 - 20	10 - 13	7 - 9
D	18 - 20	17	9	5 - 6

### Normovaný stav bažanta obecného

Zařazení území dle bioindikač ní sítě	Normovaný stav bažanta obecného na 100 ha			
	Jakostní třída honitby			
	I	II	III	IV
A	37 a více	35	21	16 - 20
B	36	28 - 24	16 - 20	11 - 15
C	28 - 35	21 - 27	11 - 15	8 - 10
D	21 - 27	20	10	5 - 7

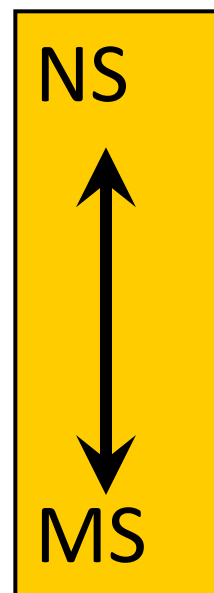


# Co vlastně plánuju ?

- 1. Druh a početní stav zvěře

Vstupní data: minimální stav, normovaný stav, sčítaný stav,

cílový stav



# Poměr pohlaví = fungování a rozvoj populace

$$\underline{\text{♂} : \text{♀} = 1 : 1}$$



Přirozeně se vyvíjející populace, zvěř v dobré kondici, zdravotním stavu, odolná stresu

$$\underline{\text{♂} : \text{♀} = 1,5 : 1}$$



Stagnující populace, vysoce kvalitní zvěř (kondice, zdravotní stav, odolnost, trofej...)

$$\underline{\text{♂} : \text{♀} = 1 : 3 \text{ a více}}$$



Rychle se rozvíjející populace, kompetice o potravní zdroje, nízká kvalita zvěře, nízká odolnost, nekvalitní trofeje, škody zvěří...)

- 2. strukturu populace

### a) poměr pohlaví

### b) dynamiku populace = přírůstek (dle KOP)

KOP pro spárkatou zvěř

KOP pro drobnou zvěř

druh zvěře	daněk skvrnitý	jelen evropský	jelenec běloocasý	kamzík horský	muflon	prase divoké	sika Dybowského	sika japonský	srnec obecný	
									les	pole
koeficient očekávané produkce	0,8 – 0,9	0,7 – 0,8	0,6 – 0,7	0,2 – 0,3	0,8 – 0,9	3,2 – 4,5	0,8 – 0,9	0,8 – 0,9	0,8 – 1,2	0,5 – 1,0

druh zvěře	výsledná jakostní třída honitby			
	I	II	III	IV
bažant obecný	0,8 – 1,5	0,5 – 1,2	0,3 – 0,6	0,2 – 0,4
zajíc polní	0,6 – 1,0	0,5 – 0,8	0,3 – 0,6	0,2 – 0,4

- 2. strukturu populace

**a) poměr pohlaví**

**b) dynamiku populace = přírůstek (dle KOP)**

KOP pro spárkatou zvěř

KOP pro drobnou zvěř

**c) věkové rozložení populace = věkové třídy samčí zvěře,  
podíl mladé zvěře**

druh spárkaté zvěře		samci	samice	mláďata	druh spárkaté zvěře		samci	samice	mláďata (selata)
	koeficient očekávané produkce	%	%	%		koeficient očekávané produkce	%	%	%
daněk skvrnitý	0,8	39	39	22	sika japonský	0,8	39	39	22
	0,9	38	38	24		0,9	38	38	24
jelen evropský	0,7	40	40	20	srnec obecný (les i pole)	0,8	39	39	22
	0,8	39	39	22		0,9	38	38	24
jelenec běloocasý	0,6	41	41	18		1,0	37	37	26
	0,7	40	40	20		1,1	37	37	26
kamzík horský	0,2	26	52	22		1,2	36	36	28
	0,3	27	54	19		prase divoké	3,2	38	38
muflon	0,9	38	38	24	3,5		37,5	37,5	25
	1,0	37	37	26	4,0		36	36	28
sika Dybowského	0,8	39	39	22	4,5		35	35	30
	0,9	38	38	24					

VĚKOVÁ SKLADBA SPÁRKATÉ ZVĚŘE - % ZASTOUPENÍ VĚKOVÝCH TŘÍD U DOSPĚLÝCH SAMCŮ

Druh spárkaté zvěře	Věková třída			Zastoupení (%)
	I.	II.	III.	
	věkový interval (roky)			
daněk skvrnitý	1 - 3			31
		4 - 6		26
			7+	43
jelen evropský	1 - 4			44
		5 - 8		37
			9+	19
jelenec běloocasý	1 - 3			40
		4 - 6		37
			7+	23
kamzík horský	1 - 3			50
		4 - 7		20
			8+	30
muflon	1 - 3			37
		4 - 6		37
			7+	26
prase divoké	1 - 2 (lončák)			28
		3 - 4		46
			5+	26
sika Dybovského	1 - 4			44
		5 - 8		37
			9+	19
	1 - 4			44
sika japonský		5 - 8		37
			9+	19
srnec obecný	10 měs. - 2			41
		3 - 4		24
			5+	35

## Možnosti změny KOP, poměru pohlaví – důvody, proč vůbec a jak s KOP pracovat (příklad na populaci prasete divokého a zajíce)

druh zvěře	daněk skvrnitý	jelen evropský	jelenec běloocasý	kamzík horský	muflon	prase divoké	sika Dybowského	sika japonský	srnec obecný	
									les	pole
koeficient očekávané produkce	0,8 – 0,9	0,7 – 0,8	0,6 – 0,7	0,2 – 0,3	0,8 – 0,9	3,2 – 4,5	0,8 – 0,9	0,8 – 0,9	0,8 – 1,2	0,5 – 1,0

druh zvěře	výsledná jakostní třída honitby			
	I	II	III	IV
bažant obecný	0,8 – 1,5	0,5 – 1,2	0,3 – 0,6	0,2 – 0,4
zajíc polní	0,6 – 1,0	0,5 – 0,8	0,3 – 0,6	0,2 – 0,4

**Příklad využití KOP - zajíc, honitba I. jak. tř., KOP = 0,6 - 1,0**

Rok		předpoklad	skutečnost	skutečnost	skutečnost
1	Jarní stav	500	<del>500</del>	500	500
	KOP	1	<del>0,6</del>	0,66	0,66
	Přírůstek	500	300	300	300
	Letní stav před lovem	1000	<del>800</del>	800	800
	LOV	500	<del>500</del>	500	500
2	stav k 31.3. násled. roku	500	300	300	300
	Přírůstek	500	180	180	180
	Letní stav před lovem	1000	480		480
	LOV	500	500		500
	stav k 31.3. násled. roku	500	?		?

Co když KOP = 0,8 ?







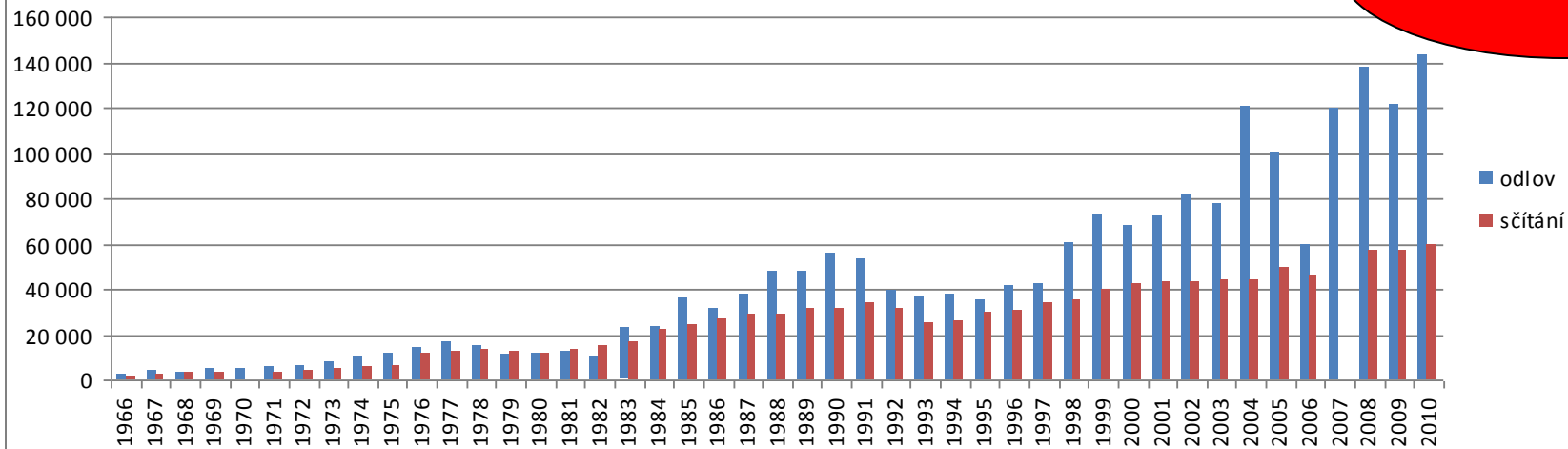
**Zvyšující se stavy zvěře**

**Přírodní podmínky**

**Narušená struktura populace**  
(♂ : ♀, věkové třídy)

**Chyba managementu**

**Wild boar (*Sus scrofa*)**



**PROČ ???**

# **Vypracování plánu mysliveckého hospodaření v honitbě**

**– vyhl. Mze č. 553/2004**

**PLÁN = Komplet jednotlivých částí (8)**

# Výkazy a plány - přehled

- Mysl/1 – Plán mysliveckého hospodaření v honitbě, část plán lovu a chovu pro zvěř spárkatou
- Mysl/2 - Plán mysliveckého hospodaření v honitbě, část plán lovu a chovu pro zvěř drobnou
- Mysl/3 - Plán mysliveckého hospodaření v honitbě, část plán lovu ostatních druhů zvěře
- Mysl/4 - Plán mysliveckého hospodaření v honitbě, část plán péče o zvěř
- Mysl/5 - Plán mysliveckého hospodaření v honitbě, část plán společných lovů zvěře
- Mysl/6 - Plán mysliveckého hospodaření v honitbě, část plán počtu loveckých psů
- Mysl/7 – Výsledky sčítání zvěře
- Mysl/8 – Měsíční hlášení o plnění plánu

# Mysl/1 – Plán mysliveckého hospodaření v honitbě, část plán lovu a chovu pro zvěř spárkatou

- předkládán do 25.4.
- plán je vypracován na období hospodářského roku **od 25. dubna do 24. dubna následujícího roku**

jelen evropský, daněk skvrnitý, muflon, srnec obecný, kamzík horský, jelenec běloocasý, sika Dybowského, sika japonský, prase divoké,

*\*\*\*Pozn: §36, odst. 5: „V honitbách, kde pro některé druhy spárkaté zvěře nejsou stanoveny minimální a normované stavy, lze po vyjádření orgánu státní správy myslivosti u těchto druhů zvěře lovit samičí zvěř a samčí zvěř do stáří 2 let ve stanovené době lovu bez omezení a bez vypracování a projednání plánu.“*

			zvěř jelení							
			jeleni				celkem	laně	kolouši	zvěř jelení celkem
			věková třída							
			I.	II.	III.					
			od 1 roku do 4 let	od 5 do 8 let	od 9 let a více					
			1	2	3	4	5	6	7	
A	Jakostní třída honitby (JTH) koeficient oček. produkce (KOP) poměr pohlaví, procentický poměr zastoupení samců, samic a mláďat v populaci	01	JTH: 1				KOP 0,8			
			Poměr pohlaví: 39:39:22				%			
							44:37:19			
B	Minimální stav zvěře	02	5	4	2	11	11	7	29	
C	Normovaný stav zvěře	03	12	10	5	27	27	16	70	
D	Cílový stav zvěře	04	10	9	4	23	23	14	60	
E	Předpokládaný stav zvěře k 31.3.	05	10	9	4	23	23	14	60	
F	Sčítaný stav zvěře k 31.3. běžného roku	06	11	10	5	26	24	15	65	
G	Upravený stav zvěře (§36 odst. 2 zákona)	07								
H	Očekávaný přírůstek početních stavů zvěře	08	-3+8	+3-3	+3		+7	+19		
I	Letní stav zvěře před lovem	09	16	10	8	34	31	19	84	
J	Návrh plánu lovu	010	6	1	4	11	8	5	24	
K	Odsouhlasený plán lovu	011								
L	Z odsouhlaseného plánu lovu (ř. 011) plán odchyту zvěře mimo dobu lovu (§40 zákona)	012								
M	Plán vypouštění zvěře do honitby	013								
N	Předpokládaný stav zvěře k 31.3. příštího roku	014	10	9	4	23	23	14	60	

# Mysl/2 - Plán mysliveckého hospodaření v honitbě, část plán lovu a chovu pro zvěř drobnou

– definice ve vyhl. č.553/2004:

zajíc polní, bažant obecný, bažant královský, kachna divoká z voliérového chovu, krocen divoký

**termín do 25.7.**

druh zvěře			zajíc polní	bažant obecný, bažant královský*			kachna divoká z voliérového chovu	krocان divoký		
				kohout	slepice	celkem		krocان	krůta	celkem
			1	2	3	4	5	6	7	8
A	Jakostní třída honitby (JTH) koeficient oček. produkce (KOP)  poměr pohlaví	01	1, 0,8  kop 0,8 1:1				x	x		
B	Minimální stav zvěře	02	240				x	x	x	x
C	Normovaný stav zvěře	03	1248				x	x	x	x
D	Cílový stav zvěře	04	1200				x	x	x	x
E	Předpokládaný stav zvěře k 31. 3.	05	1200				x			
F	Sčítaný stav zvěře k 31. 3. běžného roku	06	1100				x			
G	Upravený stav zvěře (§ 36 odst. 2 zákona)	07					x			
H	Očekávaný přírůstek početních stavů zvěře	08	880				x			
I	Odchovaná a vypuštěná zvěř	09	1980							
J	Sčítaný letní stav zvěře před lovem	010	1700							
K	Návrh plánu lovu	011	500							
L	Odsouhlasený plán lovu	012	500							
M	Z odsouhlaseného plánu lovu (ř. 012) plán odchytu zvěře mimo dobu lovu (§ 40 zákona)	013								
N	Plán vypouštění zvěře do honitby	014	0							
O	Předpokládaný stav zvěře k 31. 3. příštího roku	015	1200							









# Mysl/5 - Plán mysliveckého hospodaření v honitbě, část plán společných lovů zvěře - 25.7.

plán společných lovů zvěře vypracováván pouze pro zajíce polního, bažanta obecného, bažanta královského, husu polní, běločelou a velkou, kachnu divokou a krocana divokého

# Mysl/5 - Plán mysliveckého hospodaření v honitbě, část plán společných lovů zvěře - 25.7.

plán společných lovů zvěře vypracováván pouze pro zajíce polního, bažanta obecného, bažanta královského, husu polní, běločelou a velkou, kachnu divokou a krocana divokého

datum	Část honitby (název)	Místo srazu (název)	místo ukončení vyřadu (název)	hodina a) zahájení b) ukončení	Počet střelců	Počet honců	Počet lov. upotř. psů	druh zvěře		druh zvěře		druh zvěře	
								celkem (ks)	z toho samic (ks)	celkem (ks)	z toho samic (ks)	celkem (ks)	z toho samic (ks)
				a)									
				b)									
				a)									
				b)									
				a)									
				b)									
				a)									
				b)									
				a)									
				b)									
				a)									
				b)									

Komu slouží ?

Poznámka:.

Vyčleňování samic z celkového počtu lovené zvěře se uvádí pouze u bažanta obecného, bažanta královského a krocana divokého

# Mysl/6 - Plán mysliveckého hospodaření v honitbě, část plán počtu loveckých psů - 25.4.

- Viz vyhl.Mze č. 244/2002

Honitba	ha	Plánovaný počet loveckých psů se zkouškami z výkonu pro			Celkem
		vyhledání, dohledání a přinesení zastřelené, postřelené nebo jiným způsobem zraněné nebo usmrcené drobné a ostatní zvěře	vyhledání a dosledování usmrcené, postřelené nebo jiným způsobem zraněné spárkaté zvěře	norování	
se stanovenými jakostními třídami a minimálními a normovanými stavy drobné zvěře					
se stanovenými jakostními třídami a minimálními a normovanými stavy spárkaté zvěře					
se stanovenými jakostními třídami a minimálními a normovanými stavy drobné i spárkaté zvěře					
bez stanovených jakostních tříd, minimálních a normovaných stavů drobné a spárkaté zvěře					
obora					



# Stanovení počtu loveckých psů

(2) Pro honitbu [§ 2 písm. i) zákona], která má stanoveny jakostní třídy, minimální stavy a normované stavy spárkaté zvěře [§ 2 písm. l), § 3 odst. 2 a § 29 odst. 3 zákona], se stanoví počty držných psů takto:

- a) v honitbě o výměře do 1000 ha
  1. 1 pes se zkouškami z výkonu vyhledání spárkaté zvěře a dosledování zastřelené, postřelené nebo jiným způsobem zraněné nebo usmrcené spárkaté zvěře [§14 odst. 1 písm. b)] a
  2. 1 pes se zkouškou z výkonu norování [§ 14 odst. 1 písm. c)],
- b) do 3000 ha
  1. 2 psi se zkouškami z výkonu vyhledání spárkaté zvěře a dosledování zastřelené, postřelené nebo jiným způsobem zraněné nebo usmrcené spárkaté zvěře [§ 14 odst. 1 písm. b)] a
  2. 1 pes se zkouškou z výkonu norování [§ 14 odst. 1 písm. c)],
- c) od 3000 ha
  1. 3 psi se zkouškami z výkonu vyhledání spárkaté zvěře a dosledování zastřelené, postřelené nebo jiným způsobem zraněné nebo usmrcené spárkaté zvěře [§ 14 odst. 1 písm. b)] a
  2. 2 psi se zkouškou z výkonu norování [§ 14 odst. 1 písm. c)].



Mysl/7 – Výsledky sčítání zvěře – do 5 dní

Mysl/8 – Měsíční hlášení o plnění plánu – do  
5. dne následujícího měsíce



Obecní úřad obce s rozšířenou působností: **VYŠKOV**,  
**Městský úřad Vyškov, odbor životního  
prostředí, Masarykovo náměstí 1, 682 11  
Vyškov**

**Mysl / 8**

Evid.  
číslo  
honitby

## MĚSÍČÍ HLÁŠENÍ O PLNĚNÍ PLÁNU

§36 odst. 2 a 4 zákona č. 449/2001 Sb., o myslivosti, ve znění pozdějších předpisů)

MĚSÍC **Září**

ROK **2010**

Honitba (název)

**PŘEHRADA**

Držitel honitby

**LČR, s.p., Hradec Králové**

Uživatel honitby

**MS AMÁLKA DRNOVICE**

Druh zvěře	ve vykazovaném měsíci (v ks)							kumulativně od počátku doby lovu (v ks)			
	samci				samice	mláďata	celkem	samci celkem	samice	mláďata	celkem
	I. věk. tř.	II. věk. tř.	III. věk. tř.	celkem							
jelen evropský	1			1			1	1	1		2
daněk skvrnitý											
srnec obecný	1	1		2	1		3	13+1(úhyn)	1		15
muflon											
prase divoké						5	5			16	16
jelenec běloocasý											
kamzík horský											
sika japonský											
sika Dybowského											
Liška obecná							1				

Druh zvěře	ve vykazovaném měsíci (v ks)					kumulativně od počátku doby lovu (v ks)				
	samec		samice		celkem	samec		samice		celkem
	z divoké populace	z voliér. chovu	z divoké populace	z voliér. chovu		z divoké populace	z voliér. chovu	z divoké populace	z voliér. Chovu	
zajíc polní	x	x	x	x		x	x	x	X	
králík divoký	x	x	x	x		x	x	x	X	
bažant obecný										
bažant královský										
kachna divoká										
polák velký	x	x	x	x		x	x	x	X	
polák chocholačka	x	x	x	x		x	x	x	X	
lyska černá	x	x	x	x		x	x	x	X	
husa velká	x	x	x	x		x	x	x	X	
husa polní	x	x	x	x		x	x	x	X	
husa běločelá	x	x	x	x		x	x	x	X	
holub hřivnáč	x	x	x	x		x	x	x	X	
krocان divoký										

Použité plomby:

4.9. - lončák - 03 238492, 7.9. - srna - 03 238471, 12.9. jelen - 03 238472, 22.9.- sele-03 237492, 22.9. - sele-03 238476, 22.9.- sele - 03 238475, 25.9.- srnec - 03 238390, 25.9. lončák . 03 238380, 28.9. srnec - 03238493

## § 36

### Vypracování plánu

(1) Uživatel honitby je povinen každoročně provést v termínu stanoveném orgánem státní správy myslivosti [§ 59 odst. 2 písm. c)] sčítání zvěře v honitbě a do 5 dnů výsledek písemně oznámit příslušnému orgánu státní správy myslivosti (§ 60). Držitel honitby a držitelé sousedních honiteb mají právo účastnit se svým zástupcem sčítání a vyjádřit se orgánu státní správy myslivosti k jeho výsledkům. Pokud některý držitel honitby nesouhlasí s výsledkem provedeného sčítání a oznámí to písemně orgánu státní správy myslivosti nejpozději do 1 týdne ode dne provedeného sčítání, nařídí tento orgán nové konečné sčítání.

(2) Uživatel honitby je povinen vypracovat každoročně plán mysliveckého hospodaření v honitbě (dále jen „plán“). Při vypracování plánu vychází z posouzení celkového stavu ekosystému, výsledku porovnání kontrolních a srovnávacích ploch a výše škod způsobených v uplynulém období zvěří na lesních a zemědělských porostech, z výsledků sčítání zvěře, ze stanovených minimálních a normovaných stavů zvěře, poměrů pohlaví a koeficientů očekávané produkce, jakož i ze záměrů, které byly uvedeny v návrhu na uznání honitby. V části týkající se mysliveckého hospodaření se uvádí i zamýšlené zazvěřování, výstavba mysliveckých zařízení, opatření v péči o zvěř a při ochraně a zlepšování životních podmínek zvěře. Jestliže je honitba v oblasti chovu zvěře, vychází plán ze závěrů a doporučení orgánu státní správy myslivosti, který vymezil příslušnou oblast chovu zvěře.

(3) Vypracovaný plán předloží uživatel honitby držiteli honitby k vyjádření. Jestliže se držitel honitby do 15 dnů od doručení plánu k němu nevyjádří, má se za to, že s ním souhlasí. Pokud po vyjádření držitele honitby nedojde mezi ním a uživatelem honitby k dohodě o plánu, určí jej na návrh některého z nich orgán státní správy myslivosti rozhodnutím. Odsouhlasený, popřípadě dohodnutý plán je uživatel honitby povinen zaslat orgánu státní správy myslivosti.

(4) Orgán státní správy myslivosti je oprávněn kontrolovat plnění plánů zaslaných mu podle odstavce 2 nebo 3 a změněných plánů podle § 37. Za tím účelem, není-li dohodnuto jinak, mu uživatel honitby předkládá měsíční písemná hlášení o plnění plánu, a to do pátého dne měsíce následujícího po měsíci, v němž k lovu došlo.

(5) V honitbách, kde pro některé druhy spárkaté zvěře nejsou stanoveny minimální a normované stavy, lze po vyjádření orgánu státní správy myslivosti u těchto druhů zvěře lovit samičí zvěř a samčí zvěř do stáří 2 let ve stanovené době lovu bez omezení a bez vypracování a projednání plánu.

# Vzorový příklad zpracování plánu

**Viz cvičení v týdnu od 12.11.**

# Kontrola plnění plánu a správnosti vypracování včetně kontroly vstupních dat

- Uživatel honitby
- Držitel honitby
- Orgán státní správy

Kontrola spolehlivosti výsledku sčítání = metoda **ZPĚTNÉHO  
PROPOČTU**

Princip:

Zpětný výpočet počtu samic, nutných k vyprodukování daného  
přírůstku



# Využití myslivecké statistiky při kontrole přesnosti sčítání zvěře

Metoda výpočtu "zatajených" laní dle přírůstku v roce 2004	ks
1. Sčítaný stav kolouchů v roce 2005	557
2. Odstřel a úhyn kolouchů v roce 2004	782
3. Skutečný přírůstek (1. + 2.)	1339
4. Laně potřebné k vyprodukování přírůstku (1339 / KOP 0,9)	1487
<i>při KOP = 0,8</i>	1673
5. Sčítaný počet laní v roce 2004	896
<b>6. Rozdíl vypočtených a nahlášených laní (při KOP 0,9)</b>	<b>591</b>
<i>při KOP = 0,8</i>	777
<b>7. Neuvedené laně v % z hlášeného sčít. stavu (při KOP = 0,9)</b>	<b>67</b>
<i>při KOP = 0,8</i>	86

2005	<b>6. Rozdíl vypočtených a nahlášených laní (KOP = 0,9) v ks</b>	<b>860</b>
	<i>při KOP = 0,8</i>	1007
	<b>7. Neuvedené laně v % z hlášeného sčít. stavu (při KOP = 0,9)</b>	<b>112</b>
	<i>při KOP = 0,8</i>	131

2006	<b>6. Rozdíl vypočtených a nahlášených laní (KOP = 0,9) v ks</b>	<b>474</b>
	<i>při KOP = 0,8</i>	640
	<b>7. Neuvedené laně v % z hlášeného sčít. stavu (při KOP = 0,9)</b>	<b>55</b>
	<i>při KOP = 0,8</i>	75

Výpočet velikosti populace dle sčítaných stavů a vykazovaného lovu

Kategorie	jelen	laň	kolouch	celkem
sčítaný stav k 31.3.2004	542	896	565	2003
předpokládaný stav k 31.3.2005	394	297	24	715
<b>ALE</b>				
sčítaný stav 31.3.2005	488	771	557	1816
<b>ROZDÍL v ks z předpokládaného stavu/koefficient</b>	<b>94</b>	<b>474</b>	<b>533</b>	<b>1101</b>
	<b>1,23</b>	<b>2,6</b>	<b>23,2</b>	<b>2,54</b>

sčítaný stav k 31.3.2005	488	771	557	1816
předpokládaný stav k 31.3.2006	296	123	- 168 (0)	248
<b>ALE</b>				
sčítaný stav k 31.3.2006	515	856	561	1932
<b>ROZDÍL v ks z předpokládaného stavu/koefficient</b>	<b>219</b>	<b>733</b>	<b>561</b>	<b>1684</b>
	<b>1,73</b>	<b>6,95</b>		<b>7,8</b>

sčítaný stav k 31.3.2006	515	856	561	1932
předpokládaný stav k 31.3.2007	423	353	83	859
<b>ALE</b>				
sčítaný stav k 31.3.2007	474	782	510	1766
<b>ROZDÍL v ks z předpokládaného stavu/koefficient</b>	<b>51</b>	<b>429</b>	<b>427</b>	<b>907</b>
	<b>1,12</b>	<b>2,21</b>	<b>6,14</b>	<b>2,05</b>

# Myslivecká statistika

- ucelená řada dat od roku 1966
- Uživatel honitby → ORP → MZe → ČSÚ

## § 38

### Myslivecká evidence a statistika

- (1) Uživatel honitby je povinen vést záznamy o honitbě a mysliveckém hospodaření v ní a podávat hlášení orgánu státní správy myslivosti pro statistické účely. Vedení myslivecké evidence a statistiky o honitbě a mysliveckém hospodaření v ní je součástí rezortního statistického zjišťování.<sup>22</sup>
- (2) Pověřené obecní úřady v přenesené působnosti dále zpracovávají statistická hlášení o myslivosti za honitby ve své územní působnosti.

- **Uživatel honitby** spolu s mysliveckým hospodářem - za honitbu (cca 5 500)
- **Obecní úřady obcí s rozšířenou působností** – za území obcí (celkem 205)
- **Krajské úřady**, Magistrát města Prahy – za území příslušného kraje (celkem 14)
- **Ministerstvo životního prostředí** – za území národních parků
- **Ministerstvo zemědělství** - za území ČR kromě národních parků

# Význam statistické řady dat

- **posuzování úrovně** mysliveckého hospodaření se zvěří tj. chovu a lovu zvěře a úrovně řízení myslivosti v ČR
- **využití území republiky** k účelům mysliveckého hospodaření z pohledu počtu honiteb a jejich využití, struktury honiteb podle druhů kultur honebních pozemků
- **sledování vývoje početních stavů** zvěře a to nejen jako ochrany před vyhubením, ale též z důvodu předcházení nekontrolovatelnému nárůstu početních stavů se všemi negativními důsledky (škody v lesnictví a zemědělství atd.)
- **předcházení, lokalizaci a likvidaci nálezových situací**
- **vyhodnocování výsledků mysliveckého hospodaření** z pohledu srovnání s předchozími roky, ale i srovnání s výsledky ve vnitrostátním i mezinárodním měřítku
- **kontrole plánů mysliveckého hospodaření** a jejich plnění
- **dodržování právních předpisů** na úseku myslivosti

## **Legislativa upravující problematiku myslivecké statistiky:**

Zákon č. 449/2001 Sb. o myslivosti, ve znění pozdějších předpisů (zákon o myslivosti) stanoví při zpracování statistického hlášení **povinnosti**:

### **1. uživatelé honitby:**

- vykázat počty a objemy krmelců, zásypů, slanisek a napajedel v ročním statistickém výkazu o honitbě, - § 11 odst. 4) zákona o myslivosti
- vést záznamy o honitbě a mysliveckém hospodaření v ní
- podávat hlášení orgánu státní správy myslivosti pro statistické účely, vedení myslivecké evidence a statistiky o honitbě a mysliveckém hospodaření v ní je součástí rezortního statistického zjišťování, - § 38. odst. 1 zákona o myslivosti

### **2. mysliveckému hospodáři**

- připravovat statistické hlášení pro orgány státní správy - § 35 odst. 4 písm. d)

### 3. orgánům státní správy myslivosti:

- **obecním úřadům** obcí s rozšířenou působností zpracovávat statistická hlášení o myslivosti za honitby ve své územní působnosti - § 38 odst. 2) zákona o myslivosti
- **krajským úřadům** zpracovávat statistická hlášení o myslivosti - § 59 odst. 2 písm d) zákona o myslivosti
- **ministerstvu zemědělství** zpracovávat statistická hlášení o myslivosti, § 58 odst. 1 písm. n)

# Myslivecká evidence

**1 .Orgány státní správy myslivosti** – obecní úřady obcí s rozšířenou působností vedou následující evidence:

- Evidenci honiteb v územním obvodu své působnosti.
- Evidenci využití honiteb na základě vydaných rozhodnutí nebo jiných úkonů a skutečností. Využitím honitby se rozumí, zda je pronajata nebo zda ji využívá sám držitel honitby – tedy osoba, které byla rozhodnutím orgánu státní správy myslivosti honitba uznána. V rámci evidence využití honiteb jsou vedeny
  - evidence mysliveckých hospodářů a mysliveckých strážů s jejich osobními údaji, s daty jmenování, odvolání a vydání průkazů, v rámci těchto evidencí jsou evidovány osobní a citlivé údaje, které podléhají ochraně
  - evidence loveckých psů používaných pro honitbu
- Evidenci plomb a lístků o původu zvěře:
  - Evidenci přijatých plomb a lístků o původu zvěře.
  - Evidenci vydaných plomb a lístků o původu zvěře.
  - Evidenci vrácených plomb a lístků o původu zvěře.



## **2. Uživatel honitby** vede následující evidence:

- **Evidenci vydaných plomb a lístků o původu** zvěře. Tato evidence musí odpovídat evidenci vydaných povolenek k lovu.
- **Evidenci lístků o původu zvěře vystavených při přepravě více než 10-ti kusů jiné než spárkaté zvěře ulovené na společných lovech.** Platí i u zvěře dohledané po provedení společného lovu. Lístek o původu zvěře se v těchto případech opatřuje evidenčním číslem. Toto evidenční číslo se v evidenci uvádí místo celkového počtu vydaných, popřípadě vrácených lístků o původu zvěře.
- **Vede záznamy o honitbě a o mysliveckém hospodaření v ní.**

**3. Myslivecký hospodář** vede následující evidence, resp. záznamy:

- **Záznamy o hospodaření v honitbě**, zejména o ulovené zvěři, jejím prodeji a ostatních dispozicích s ní.
- **Evidence vydaných povolenek k lovu**
- **Evidenci loveckých psů používaných v honitbě** (s rozdělením na psy započítané do minimálního předepsaného počtu pro honitbu a na psy ostatní)
- **Další předepsané evidence**, zejména v souvislosti s plánem mysliveckého hospodaření a evidencí potřebných pro řádné vyplnění statistického výkazu Mysl 1-01.

# Management populací

– kvalitativní stránka = příští přednáška

Děkuji za dnešní pozornost