



INVESTICE DO ROZVOJE VZDĚLÁVÁNÍ

Tento projekt je spolufinancován Evropským sociálním fondem a Státním rozpočtem ČR InoBio – CZ.1.07/2.2.00/28.0018

Péče o zvěř

Jiří Kamler



evropský
sociální
fond v ČR



EVROPSKÁ UNIE



MINISTERSTVO ŠKOLSTVÍ,
MLÁDEŽE A TĚLOVÝCHOVY



OP Vzdělávání
pro konkurenceschopnost

INVESTICE DO ROZVOJE VZDĚLÁVÁNÍ

Péče o zvěř:

- Regulace početnosti a populační struktury
- Péče o prostředí zvěře
- Přikrmování
- Ochrana zvěře před škodlivými činiteli



evropský
sociální
fond v ČR



EVROPSKÁ UNIE



MINISTERSTVO ŠKOLSTVÍ,
MLÁDEŽE A TĚLOVÝCHOVY



OP Vzdělávání
pro konkurenceschopnost

INVESTICE DO ROZVOJE VZDĚLÁVÁNÍ

Proč pečovat?

1. Vyřešení dopadů existence velkých býložravců (přes početnost, úživnost prostředí, ochranu porostů)
2. Zajištění produktivity honiteb
3. Zachování drobné zvěře



evropský
sociální
fond v ČR



EVROPSKÁ UNIE



MINISTERSTVO ŠKOLSTVÍ,
MLÁDEŽE A TĚLOVÝCHOVY



OP Vzdělávání
pro konkurenceschopnost

INVESTICE DO ROZVOJE VZDĚLÁVÁNÍ

Co je na řešení:

Zimní potrava

Klid a krytové podmínky v zimě

Celoroční stres – lov, doprava, chaty a ruch v době vegetace

Potrava na podzim – kondice do zimy

Péče musí být všestranná – řešit celý rok a všechny potřeby zvěře.



evropský
sociální
fond v ČR



EVROPSKÁ UNIE



MINISTERSTVO ŠKOLSTVÍ,
MLÁDEŽE A TĚLOVÝCHOVY



OP Vzdělávání
pro konkurenceschopnost

INVESTICE DO ROZVOJE VZDĚLÁVÁNÍ

Výživa

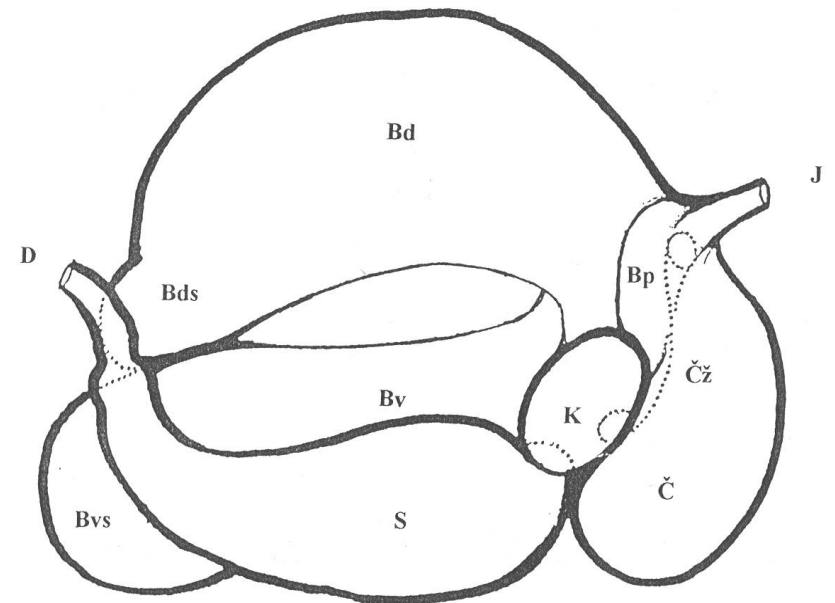
- Asi nejvýznamnější faktor
- Trvalá kompetice o kvalitní potravu
- Podstatný je obsah využitelných živin:
- Kvalita
- Kvantita
- Dostupnost

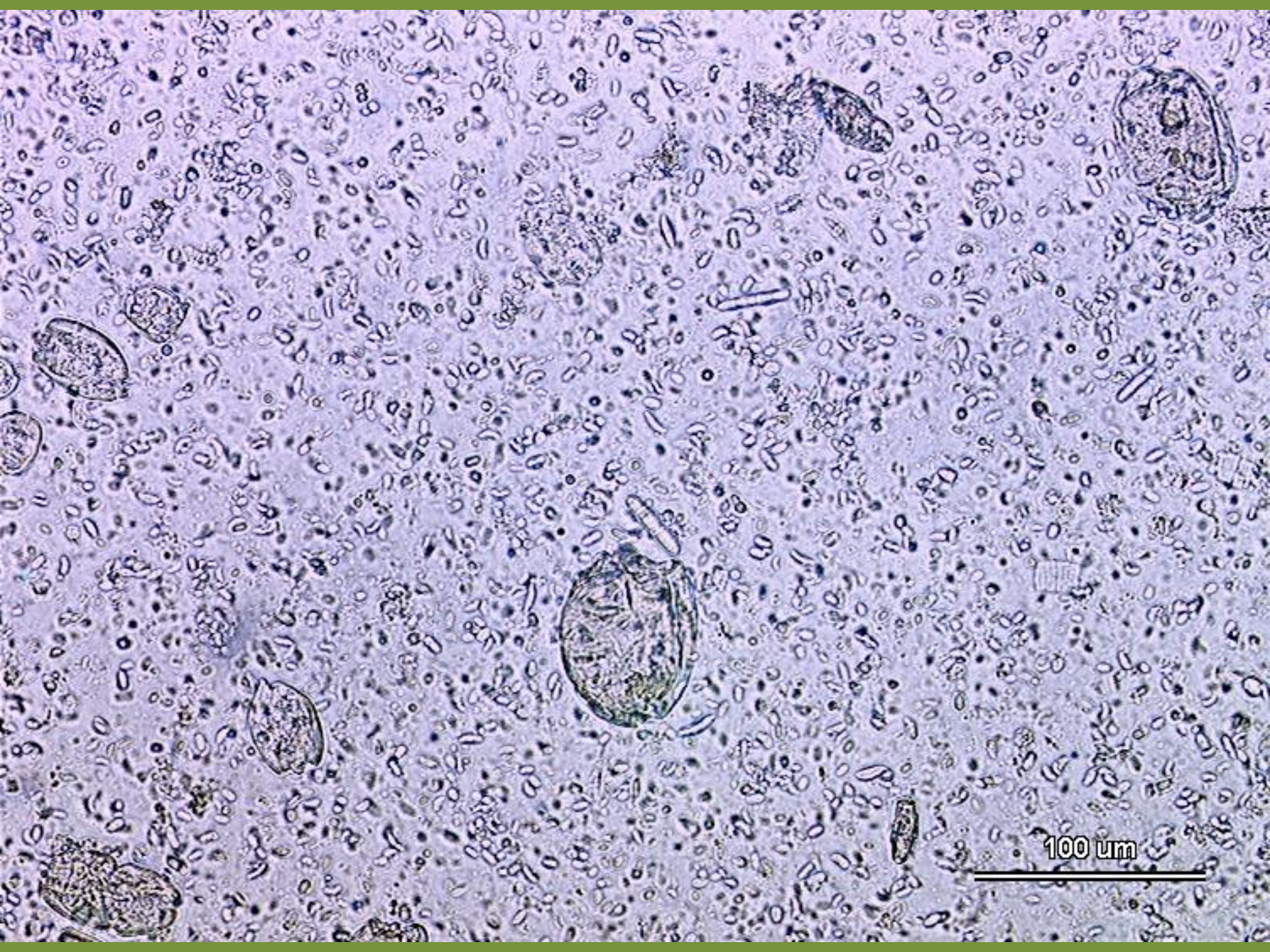
Velké rozdíly mezi druhy zvířete ve způsobu
přijímání a využívání potravy



Spárkatá zvěř = přežvýkavci = krmíme hlavně mikroby v bachoru - složité trávení

- Rozdíly ve specializaci mezi druhy
- Sezónní adaptace





100 μ m

Bachorové mikroorganismy - citlivost na změny

- Stálá teplota a vlhkost
- Pravidelný přísun živin a odvod produktů
- Stejné složení potravy

Každá změna potravy trávení na chvíli naruší:

- Možnost vycházení na pastevní plochy
- Klid na přežvykování (neutralizace kyselin slinami)
- Přikrmování bez výkyvů



evropský
sociální
fond V ČR



EVROPSKÁ UNIE



MINISTERSTVO ŠKOLSTVÍ,
MLÁDEŽE A TĚLOVÝCHOVY

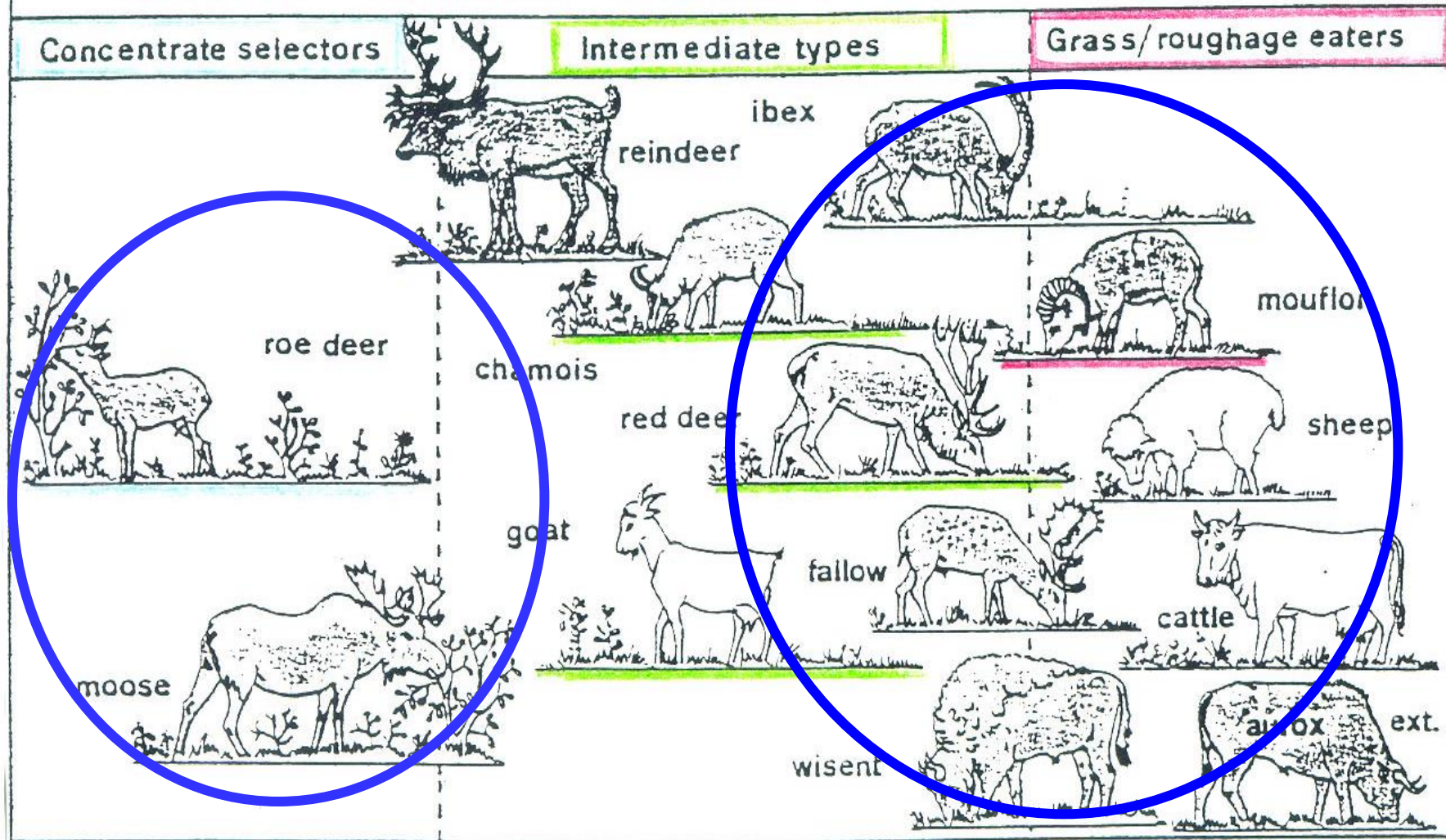


OP Vzdělávání
pro konkurenceschopnost

INVESTICE DO ROZVOJE VZDĚLÁVÁNÍ

THEORETICAL MODEL

EUROPE: RUMINANT FEEDING TYPES



Okusovači:

- preferují kvalitu
- užší prostor ve výběru potravy
- prakticky nepřijímají trávu

Ostatní typy:

- důležitá je kvantita
- širší spektrum dle potravní nabídky





les nahore

skalnatá lesostep

alpínské louky

les dole

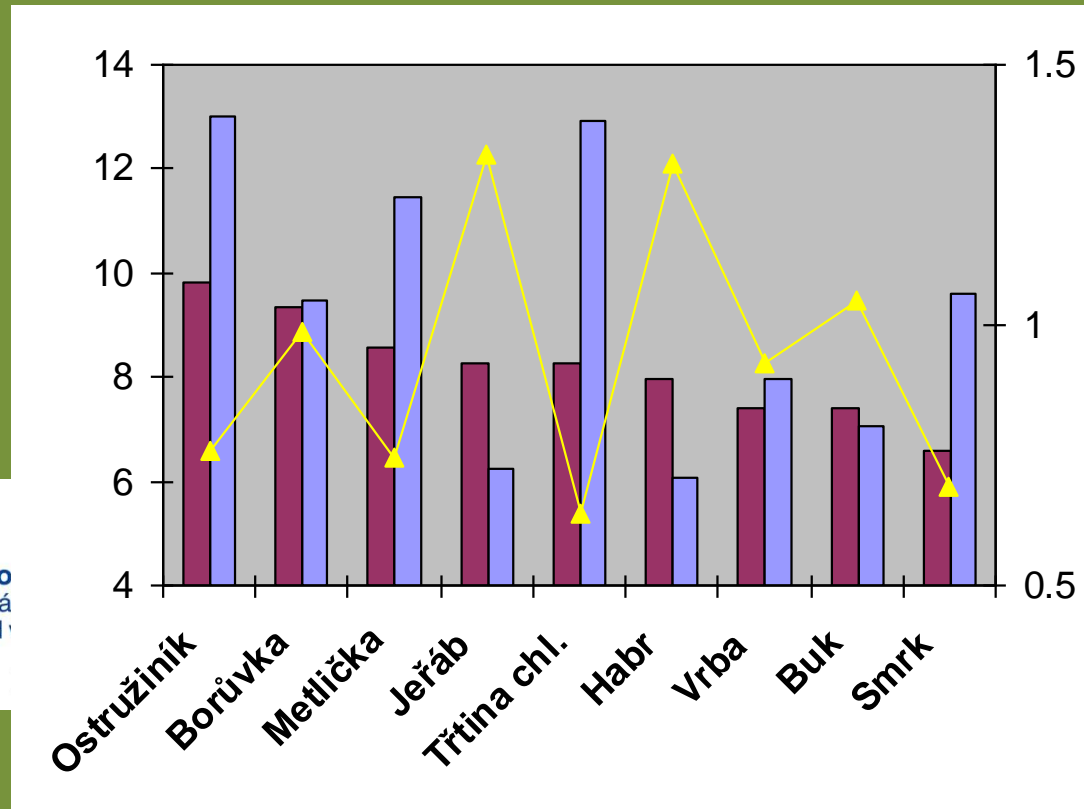
okrajová pastvina (svahy)

hl. pastvina

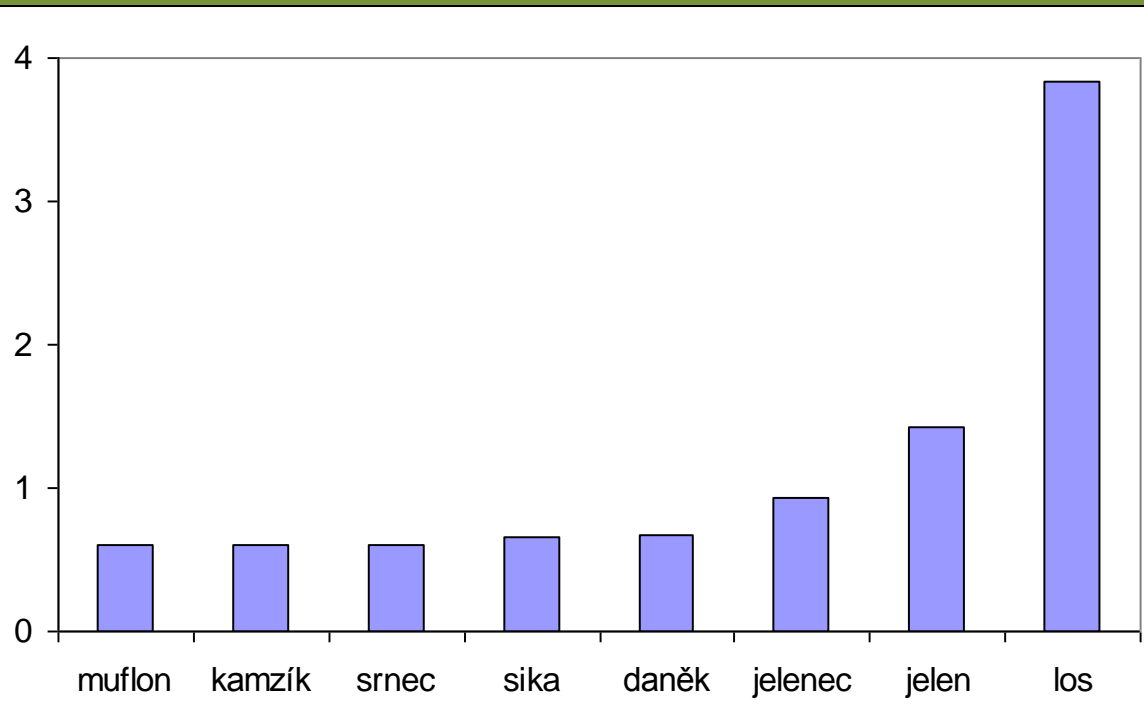
Potravní nabídka prostředí - atraktivita jednotlivých složek

Zimní období:

1. Ostružiník
2. Zelená metlička, okus měkkých listnáčů
3. Ostatní trávy, další listnáče
4. Jehličí smrku
5. Kůra smrku



Průměrný objem dřevin v potravě velkých herbivorů



Zvěř využívající trávu (jelen, daněk, muflon) jí dokáže zvláště v zimě nahradit kvanta dřevin.

K tomu je nutno mít dostatek pasevních ploch a zajistit klid (turistika, lov).



Složení potravní nabídky prostředí se ale mění.

Výsledkem přizpůsobení přežvýkavců jsou sezónní změny, které postihují trávicí trakt i celý organismus.



Sezónní změny postihují trávicí trakt, potravní chování i metabolismus zvířete a jejich cílem je šetření energií.

Jsou důsledkem:

-změn potravní nabídky

-počasí

-dlouhodobých adaptací



Sezónní změny trávicího traktu a metabolismu

- zmenšení o 20-35%
- zmenšení vnitřní vstřebávací plochy
- výměna mikrobiální populace
- útlum životních funkcí
- omezení pohybové aktivity



evropský
sociální
fond v ČR



EVROPSKÁ UNIE



MINISTERSTVO ŠKOLSTVÍ,
MLÁDEŽE A TĚLOVÝCHOVY



OP Vzdělávání
pro konkurenceschopnost

INVESTICE DO ROZVOJE VZDĚLÁVÁNÍ

Při přikrmování respektovat přirozené cykly
a využívat je

- období vykrmovací na podzim
- přechodné
- šetřící ve druhé polovině zimy

Přikrmování přizpůsobit zvláštnostem
přežvýkavců – stabilita krmení



evropský
sociální
fond v ČR



EVROPSKÁ UNIE



MINISTERSTVO ŠKOLSTVÍ,
MLÁDEŽE A TĚLOVÝCHOVY



OP Vzdělávání
pro konkurenceschopnost

INVESTICE DO ROZVOJE VZDĚLÁVÁNÍ

Technika příkrmování závisí zejména na:

- Potravní specializaci krmných druhů zvěře
- Zvláštnostech trávení přežvýkavců
- Sezónních cyklech zvěře
- Kvalitě prostředí



evropský
sociální
fond v ČR



EVROPSKÁ UNIE



MINISTERSTVO ŠKOLSTVÍ,
MLÁDEŽE A TĚLOVÝCHOVY



OP Vzdělávání
pro konkurenceschopnost

INVESTICE DO ROZVOJE VZDĚLÁVÁNÍ

Používaná krmiva

- Objemná
- Jadrná
- Dužnatá
- Minerální



evropský
sociální
fond v ČR



EVROPSKÁ UNIE



MINISTERSTVO ŠKOLSTVÍ,
MLÁDEŽE A TĚLOVÝCHOVY



OP Vzdělávání
pro konkurenceschopnost

INVESTICE DO ROZVOJE VZDĚLÁVÁNÍ

- Krmné dávky a technika příkrmování



Srnčí zvěř

S jádrem začít v říjnu

Krmit plynule, nejlépe zásobníky do konce prosince až ledna

Pak omezovat jádro ředěním, nebo jej vynechat

Nelze začít sypat po „troškách“ pro 10 ks zvěře, ani krmit 10 kg na týden

Průměrné seno má malý význam rozhoduje jeho kvalita - stáří porostu, obsah bylin, usušení

Výborné jsou siláže lze do krmelců, balíků, jam



Jelení a další zvěř

S jádrem začít v říjnu

Krmit plynule, nejlépe zásobníky do konce prosince

Po vánocích jádro vynechat, nebo jen ve směsi (siláž)

Nezapomínat na kvalitu sena

Siláže nahradí vše



Siláže mají výhodu jednotné dávky pro všechny

- kvalitní výživa zvíře po celou zimu
- možnost změn podílu komponentů
- minimální odpad

Také ale vyšší cena, nároky na techniku a složitější organizace



evropský
sociální
fond v ČR



EVROPSKÁ UNIE



MINISTERSTVO ŠKOLSTVÍ,
MLÁDEŽE A TĚLOVÝCHOVY



OP Vzdělávání
pro konkurenceschopnost

INVESTICE DO ROZVOJE VZDĚLÁVÁNÍ

Srnčí siláže

20-30% jádro (oves 10, pšenice, řepka, ječmen)

20-30% zelená hmota (kukuřice, jetel)

20-30% dužnaté (jablečné výlisky, mrkev, mláto)

10-20% seno

Jelení siláže

50-60% zelená hmota (kukuřice, jetel)

10-20% seno

20-30% dužnaté (jablečné výlisky, mrkev, mláto)

10% jádro (oves 10, pšenice, řepka, ječmen)



Začátek příkrmování

Po vánocích a později

Od října

Doplňování krmiva

Nepřavidelně

Před vyprázdněním korýtka

Intervaly mezi návštěvami krmelce

Dlouhé

Krátké

Druhy krmiv

Mění se

Jsou stálé

Snižování dávek jádra

Snížením dávky

Naředěním s objemem

Krmné období

Přerušované podle sněhu

Stálé, bez výkyvů

est

Dávkování krmiva

MINISTERSTVO ŠKOLSTVÍ,
VÝCHOVY A TĚLESNÉ VÝCHOVY

OP Vzdělávání
pro konkurenceschopnost

Omezená dávka na více dní

Neomezeně, jen naředění

Jadrná krmiva – oves, nebo kompletní speciální směsi

LZ – parožení



Doplňková granulovaná směs pro spárkatou přežvýkavou zvěř

Zkrmuje se v období 4–6 týdnů před shazováním paroží a po oslzu dobu porážení spárkaté zvěře v dávce 0,25–1,5 kg/ks/den dle druhu zvěře. U samčí populace zlepšuje velikost a hmotnost paroží, u březích samic ovlivňuje hmotnost a životaschopnost narozených mláďat.

Krmivá směs v 1 kg obsahuje: vlhkost 14 %, dusíkaté látky 140 g, tuk 30 g, vláknina 58 g, popeł 120 g, měď (Cu) 90 mg, vitamin A 30 000 m.j., vitamin D 3 000 m.j., vitamin E 40 mg.



MIKROS LZ



Doplňková minerálně-vitaminová směs pro spárkatou zvěř

Určeno k výrobě doplňkových krmivých směsí pro spárkatou zvěř. Dávkování: 7 % do krmné směsi

např. sojový extrahovaný šrot 13 % + obilí 90 % + MIKROS LZ 7 %
Obalch olivních klásek v 1 kg výrobku: vápník (Ca) 225 g, fosfor (P) 85 g, sodík (Na) 80 g, hořčík (Mg) 30 g, měď (Cu) 300 mg, vitamin A 300 000 m.j., vitamin D 43 000 m.j., vitamin E 800 mg.



Granulovaný bílkovinný koncentrát pro smělí zvěř

Smíchaný v poměru 1 : 4 (20% BK LZ – Srnec + 80% obilí) s celým ovsem, případně močkářským ječmenem nebo ovsem vytvoří doplňkovou krmivou směs. Takto vytvořená směs se přikrmuje v období 4–6 týdnů před shazováním paroží (tj. již koncem zří) až do konce ledna, příp. dle v množství 0,25–0,4 kg/ks/den. Smělci přile mování touto směsí vykazují vysokou bodovou hodnotu paroží. Březí samy kladou větší a životaschopnější mláďata a snáze zvyšují svou hmotnost dospělosti.

Bílkovinný koncentrát v 1 kg obsahuje: vlhkost 14 %, dusíkaté látky 240 g, tuk 31 g, vláknina 59 g, popeł 365 g, měď (Cu) 86 mg, vitamin A 100 000 m.j., vitamin D 15 000 m.j., vitamin E 360 mg.

BK LZ – Srnec



Minerálně-vitaminová směs pro spárkatou zvěř

Slouží k doplnění krmivých dávek o minerální látky a vitamíny pro zlepšení hmotnosti a kvality paroží a posílení celkové kondice zvěře

Dávkování: jelení zvěř 110 g/ks/den
daní zvěř 90 g/ks/den
mufloní zvěř 45 g/ks/den
smělí zvěř 25 g/ks/den

Podává se promíchané v krmivu, které se zvěř pravidelně přežvýká.

Obalch olivních klásek v 1 kg výrobku: vápník (Ca) 90 g, fosfor (P) 55 g, sodík (Na) 40 g, hořčík (Mg) 10 g, měď (Cu) 100 mg, vitamin A 200 000 m.j., vitamin D 30 000 m.j., vitamin E 500 mg.

MIKROS LZ Plus



BK LZ – Muflon



Granulovaný bílkovinný koncentrát pro mufloní zvěř

Obsahuje by-passový protein a methionin pro dosažení větších délekových náčtů toulců.

Smíchaný v poměru 1 : 2 (33 % BK LZ – Muflon + 67 % obilí) s celým ovsem, případně močkářským ječmenem nebo ovsem, vytvoří doplňkovou krmivou směs. Tato směs se dává v množství 0,4–0,6 kg/ks/den.

Bílkovinný koncentrát v 1 kg obsahuje: vlhkost 14 %, dusíkaté látky 255 g, tuk 35 g, vláknina 62 g, popeł 316 g, měď (Cu) 80 mg, vitamin A 80 000 m.j., vitamin D 12 000 m.j., vitamin E 280 mg.



PEKTO PLUS



Granulované doplňkové energetické krmivo pro spárkatou přežvýkavou zvěř

Zkrmuje se v letech částeč honitby, kdy je pěstována lepka ozimá av období přechodu ze zimního přile mování na pastvu. Obsahuje spárkatý účinný látky k předcházení de letokých a zdravotních poruch zvěře. Přidává se k jadinému krmivu (ovse, močkářský ječmen) v poměru 1 : 10–5 (10–20% PEKTO PLUS + 90–80% obilí).

Pro správné působení tohoto krmiva je třeba zajistit dostatečné množství podde počtu zvěře a dostatečný počet krmivých míst pro příjem i slabším kusům.

Doplňkové krmivo v 1 kg obsahuje: vlhkost 10 %, dusíkaté látky 80 g, tuk 53 g, vláknina 105 g, popeł 195 g, měď (Cu) 80 mg, vitamin A 100 000 m.j., vitamin D 15 000 m.j., vitamin E 380 mg.



Granulovaný bílkovinný koncentrát pro daní a jelení zvěř

Obsahuje by-passový proteín pro dosažení vyššího nárůstu parožní hmoty. Smíchaný v poměru 1 : 3 (25 % BK LZ – Daněk + 75 % obilí) s celým ovsem, případně močkářským ječmenem nebo ovsem, vytvoří doplňkovou krmivou směs. Tato směs se přikrmuje v období porážení:

– u daní zvěře: počátek března až počátek srpna 0,8–1,2 kg/ks/den

– u jelení zvěře: polovina ledna až polovina března 1,5–2,5 kg/ks/den

V obarších chovech, kde lze v volných honitbách sestavit dostatečný systém přikrmování zvěře na základě místních potavních možností.

Bílkovinný koncentrát v 1 kg obsahuje: vlhkost 10 %, dusíkaté látky 255 g, tuk 35 g, vláknina 62 g, popeł 316 g, měď (Cu) 80 mg, vitamin A 80 000 m.j., vitamin D 12 000 m.j., vitamin E 280 mg.

BK LZ – Daněk



Granulované doplňkové krmivo pro divoká prasata

Určeno pro přikrmování divokých prasat na krmilištích nebo v blízkosti porostů zemědělských plodin, na kterých mohou působit škody.

Smíchané s celým kukurličným zrnem ve stejném poměru se přilí do plastových nádob o objemu 10–30 l, které se připevní asi 0,5 m nad zem k silnému kůlu, tak, aby s plastovou nádobou mohla prasata volně pohybovat a obsah nádoby se pomalu odušpával na zem. Ve dne nádoby se vyvrátí 10–12 otvratů o průměru 14 mm. Pod plastovou nádobu se nasype malé množství kukurličného zrna, hřebč a Šarolax. Tato krmiva se zakrývají plochými kameny, aby k nim nemohla jít zvěř.

Další variantou přikrmování může být dřevěné zastřešené koryto, ve kterém jsou zrnitová ná krmiva opřít zakrytá kameny.

Krmivá směs v 1 kg obsahuje: vlhkost 10 %, dusíkaté látky 130 g, tuk 35 g, vláknina 35 g, popeł 25 g.

SCROFEX



Přínosy příkrmování:

- Vyšší lov zvěře s vyšší tělesnou hmotností a kvalitnější trofejí
- Omezení zimních úhynů
- Omezení škod na lesní i polní vegetaci
- Soustředění zvěře na vhodných lokalitách



evropský
sociální
fond v ČR



EVROPSKÁ UNIE



MINISTERSTVO ŠKOLSTVÍ,
MLÁDEŽE A TĚLOVÝCHOVY



OP Vzdělávání
pro konkurenceschopnost

INVESTICE DO ROZVOJE VZDĚLÁVÁNÍ

Další důsledky přikrmování:

- Vliv na početní stavy
- Vliv na soužití zvěře a vegetace
- Narušování sezónních cyklů
- Ztráta selekčního tlaku
- Ztráta divokosti zvěře
- Soustředování zvěře
- Úhyny silných kusů
- Intoxikace zvěře při dietních chybách



Evropský
sociální
fond v ČR



MINISTERSTVO ŠKOLSTVÍ,
MLÁDEŽE A TĚLOVÝCHOVY



INVESTICE DO ROZVOJE VZDĚLÁVÁNÍ

Závěr:

- Existence spárkaté zvěře u nás není závislá na přikrmování
- Dopady přikrmování mohou být pozitivní i negativní
- Přikrmování působí na přežití zvěře i její vztahy k vegetaci
- Správné přikrmování musí vycházet z podrobných znalostí potravní ekologie zvěře



Jak tedy zvěř krmit?

- Základem pro přežvýkavou zvěř by měla být pastva (dnešní krajina je relativně úživná vlivem zemědělství, semenných roků)
- Srnčí je mnohem náročnější, jádro opodstatněnější
- Brát v potaz:

Výměra honitby a její charakter

Druhy zvěře a její skutečné stavy

Dosavadní péče

Přikrmování – krmiva, dávky, technika

Moje představy???



Co vyplývá z pokusů na Sněžníku?

- Výživa má na kondici zvěře zásadní vliv
- Jeleni mají obrovskou přizpůsobivost ve výběru potravy
- Jádru neškodí ani v zimě pokud se dává pravidelně



Proč neopakovat tento druh výživy zvěře?

- Celoroční krmení jádrem je drahé a nepřirozené. Jelen konkuruje člověku.
- Toto krmení je spojeno s plýtváním vlivem intenzivního metabolismu.
- Zvěř a prostředí je zatěžováno zbytečnými depozicemi dusíku a dalších živin.



evropský
sociální
fond v ČR



EVROPSKÁ UNIE



MINISTERSTVO ŠKOLSTVÍ,
MLÁDEŽE A TĚLOVÝCHOVY



OP Vzdělávání
pro konkurenceschopnost

INVESTICE DO ROZVOJE VZDĚLÁVÁNÍ

Pro přikrmování máme dvě cesty:

- 1. přirozená - zimní útlum, šetření energií
- 2. intenzivní (Vogtova) - velmi nákladná



evropský
sociální
fond v ČR



EVROPSKÁ UNIE



MINISTERSTVO ŠKOLSTVÍ,
MLÁDEŽE A TĚLOVÝCHOVY



OP Vzdělávání
pro konkurenceschopnost

INVESTICE DO ROZVOJE VZDĚLÁVÁNÍ

Energetická a minerální výživa a jejich vliv na paroží

- Energetické potřeby zvěře se u nás podceňují
- Velké parohy narostou jen na silném těle
- Energetická výživa je závislá nejen na kvalitě krmiv, ale i na jejich podávání - stabilita
- Minerálie mají význam teprve tam, kde je zvěř dobře živena
- Acidóza způsobí nejen zdravotní komplikace, ale i potíže s využitím minerálií



Výživa a přikrmování černé zvěře

Černá není přežvýkavec - menší význam objemu

Potravní nabídka prostředí pro černou silně kolísá mezi sezonami i mezi roky

Dostatek potravy je jednou z příčin námi nezvládnuté exploze stavů prasat - zahráváme si se zákazem přikrmování

Velmi často se porušují zásady hygieny a péče - hromady nemají v lese co dělat



Výživa a příkrmování drobné zvěře

Menší význam drobné zvěře - menší pozornost myslivců

Mimo potravy má obrovský význam voda - menší možnosti migrací

K nedostatku potravy často dochází již po žních



evropský
sociální
fond v ČR



EVROPSKÁ UNIE



MINISTERSTVO ŠKOLSTVÍ,
MLÁDEŽE A TĚLOVÝCHOVY



OP Vzdělávání
pro konkurenceschopnost

INVESTICE DO ROZVOJE VZDĚLÁVÁNÍ

Zvěř potřebuje kvalitní potravu celoročně -
nejméně v zimě, na jaře je mladá vegetace, na
podzim často chybí vydatnější potrava.

Vedle potravy rozhoduje o výsledcích chovu stres
zvěře - rušení.

Potravu i kryt řeší úpravy prostředí:

- Políčka pro zvěř
- Okusové plochy
- Trvalé a dočasné remízy
- Péče o vodní zdroje

