



INVESTICE DO ROZVOJE VZDĚLÁVÁNÍ

Tento projekt je spolufinancován Evropským sociálním fondem a Státním rozpočtem ČR InoBio – CZ.1.07/2.2.00/28.0018

Lovectví



Význam lovectví a lovu

- jedna z nejstarších činností člověka (zdroj obživy)
- S rozvojem zemědělství - doplněk stravy
- Období feudalismu - zábava, prestižní záležitost
- Od doby první republiky dodnes nedílná součást výkonu práva myslivosti

Regulace
početnosti
populací zvěře

Prostředek
zkvalitňování
populací zvěře

Završení
chovatelského
úsilí

Které obory zahrnuje lovectví?

- Zoologie, bionomie, etologie, morfologie a anatomie
- Klimatologie a meteorologie
- Legislativa
- Střelectví a balistika
- Bezpečnost a etika lovu
- Stopoznalství
- Odhad věku živé a ulovené zvěře
-

Právní předpisy upravující lov zvěře

- zákon 449/2001 Sb. ve znění pozdějších předpisů
- vyhláška 245/2002 Sb.
- vyhláška 244/2002 Sb.

Mimo legislativu

Myslivecký řád (péče o zvěř, způsoby lovu, myslivecké zvyky a tradice, bezpečnost při lovu)

- vychází z právních předpisů o myslivosti, zbraních a střelivu, ochraně přírody a veterinární péči a dalších

- dodržováním mysliveckého řádu se sleduje správný a bezpečný výkon práva myslivosti v souladu s tradicemi a morálkou

- dodržováním mysliveckého řádu se sleduje správný a bezpečný výkon práva myslivosti v souladu s tradicemi a morálkou

Zákon 449/2001 Sb.

- druhy zvěře, které nelze lovit podle mezinárodních smluv, jimiž je Česká republika vázána a které byly vyhlášeny ve Sbírce zákonů nebo ve Sbírce mezinárodních smluv,³ nebo druhy zvěře, které jsou zvláště chráněnými živočichy podle zvláštních právních předpisů ⁴ a nebyla-li k jejich lovu povolena výjimka podle těchto předpisů:
- druhy zvěře, kterou lze obhospodařovat lovem:

§ 42

Doba lovu a podmínky lovu

(1) Lovit lze jen zvěř, která není hájena, a to ve stanovené době lovu. Pokud orgán ochrany přírody rozhodne o odlovu živočichů, kteří nejsou zvěří, může tento odlov provést za stanovených podmínek osoba oprávněná podle tohoto zákona (držitel loveckého lístku).

(2) Vyhláška stanoví dobu lovu jednotlivých druhů zvěře a bližší podmínky provádění lovu.

Biologický cyklus
-Gravidita
-Odchov mláďat

Parožení

Tahy a
migrace



Vyhláška 245/2002 Sb.

- Stanovuje doby lovu jednotlivých druhů zvěře !!!

Stanovuje další podmínky lovu zvěře, např.

- Lov drobné zvěře na stejném pozemku
- Doba lovu v oboře
- atd.

§ 40

Povolení lovu mimo dobu lovu

Vyskytne-li se potřeba lovu některého druhu zvěře, která není hájena, mimo dobu jejího lovu **pro účely vědecké**, povolí takový lov orgán státní správy myslivosti. Pokud mezi žadatelem a uživatelem honitby nedojde k dohodě, může být v povolení rozhodnuto i o způsobu lovu, náhradách a podobně. Stejně se postupuje při povolení **odchyty zvěře, lovu poraněné zvěře a lovu zvěře pro účely výcviku a zkoušek loveckých psů a loveckých dravců.**

§ 43

Dohledávka zvěře

(1) Uživatel honitby je povinen zajistit sledování a dohledání zvěře postřelené nebo jiným způsobem poraněné, která přeběhne nebo přeletí do cizí honitby nebo na nehonební pozemky; při této činnosti je oprávněn použít loveckého psa.

(2) Osoby provádějící dohledávku zvěře jsou oprávněny v nezbytně nutné míře vstupovat s loveckou zbraní a loveckým psem na pozemky cizí honitby a na neoplocené nehonební pozemky, a to **po předchozím vyrozumění uživatele cizí honitby nebo vlastníka, popřípadě nájemce nehonebních pozemků, který se může dohledávky zvěře zúčastnit a který má povinnost provedení dohledávky umožnit.** Dohledávku na oploceném nehonebním pozemku je možno provést jen po souhlasu jeho vlastníka, popřípadě nájemce.

(3) Dohledaná zvěř patří uživateli honitby, z níž přeběhla nebo přeletěla. Zvěř mrtvá, která byla jinak nalezena na nehonebních pozemcích, náleží uživateli nejbližší honitby, který je povinen postupovat podle veterinárních předpisů.⁵

Viz - povinnosti mysliveckého hospodáře !!!!

DOHLEDÁVKA

X

DOSLED



ZAKÁZANÉ ZPŮSOBY LOVU § 45

JAK

(1) Lov zvěře smí být prováděn jen způsobem odpovídajícím zásadám mysliveckým, zásadám ochrany přírody a zásadám ochrany zvířat proti týrání. **Zakazuje se:**

- chytat zvěř do ok, na lep, do želez, do jestřábích košů, tluček a nášlapných pastí a pomocí háčků, chytat ondatry do vrší,
- lovit zvěř způsobem, jímž se zbytečně trýzní, trávit zvěř jedem nebo ji usmrcovat plynem,
- lovit zvěř do sítí, pokud nejde o její odchyt za účelem zazvěřování nebo u zvěře pernaté o ornitologický výzkum,
- lovit zvěř pernatou na výrovkách, lovit zvěř s pomocí živých živočichů jako návnad,
- nahánět zvěř srnčí pomocí ohařů, ostatní zvěř spárkatou s pomocí psů v kohoutku vyšších než 55 cm,

-lovit zvěř s pomocí elektrických zařízení schopných zabítet nebo omráčit, zdrojů umělého osvětlení, zrcadel, zařízení pro osvětlení terče, hledí pro střelbu v noci s elektronickým zvětšením obrazu nebo pro převrácení obrazu, reprodukční soustavy s hlasy zvěře, výbušnin,

-lovit zvěř s pomocí mechanismů pohybujících se po zemi, nad zemí nebo po vodě, pokud nejde o loď plovoucí rychlostí menší než 5 km/hod.,

- střílet zvěř jinou zbraní než loveckou (dlouhou palnou zbraní kulovou, brokovou nebo kombinovanou, určenou k loveckým účelům),

- střílet zvěř zakázanými zbraněmi, jejich doplňky a střelivem)

-střílet zvěř srnčí jinou zbraní než kulovnicí s nábojem s energií ve 100 m nižší než 1000 J (joulů) a ostatní zvěř spárkatou nižší než 1500 J; to neplatí při lovu selete a lončáka prasete divokého, které lze při nadháňce, naháňce nebo nátlačce střílet i brokovnicí s jednotnou střelou,

-střílet zvěř z poloautomatických nebo automatických zbraní se zásobníkem schopným pojmout více než 2 náboje,

- lovit zvěř kromě prasat divokých a lišek obecných za noci, tj. hodinu po západu slunce až do hodiny před východem slunce; lovit prase divoké a lišku obecnou v noci bez použití vhodné pozorovací a střelecké optiky,
- lovit zvěř v době nouze ve vzdálenosti do 200 m od krmelců a slanisk,
- dávat do krmiva lákací a narkotizační prostředky, pokud to není prováděno za účelem odchytu,
- střílet zvěř na hnízdech a vystřelovat hnízda,
- lovit zvěř na honebních pozemcích, na kterých současně probíhá sklizeň zemědělských plodin, a na sousedních pozemcích ve vzdálenosti do 200 m od hranice těchto pozemků,

-lovit zvěř na čekané ve vzdálenosti do 200 m od hranic sousední honitby, lovit bažanty ve vzdálenosti do 200 m od sousední bažantnice a v těchto vzdálenostech přikrmovat zvěř, umísťovat myslivecká zařízení a provádět lov z mysliveckých a jiných zařízení,

-střílet spárkatou zvěř v odchyťových a aklimatizačních zařízeních a v přezimovacích objektech, s výjimkou zvěře poraněné a chovatelsky nežádoucí,

-lovit na společném lovu zvěř spárkatou kromě laní a kolouchů jelena evropského a jelena siky, muflonek a muflončat, selete a lončáka prasete divokého; tento zákaz se netýká lovu v oborách,

- lovit zajíce polního, bažanta obecného, orebici horskou, perličku obecnou, kachnu divokou, poláka velkého, poláka chocholačku, lysku černou, husu velkou, husu běločelou a husu polní jinak než loveckou zbraní brokovou na společných lovech za účasti minimálně 3 střelců a stanoveného počtu loveckých psů,

- používat olověné brokové náboje k lovu vodního ptactva.

(2) V rozhodnutí orgánu státní správy myslivosti o povolení, popřípadě uložení úpravy stavu zvěře v honitbě nebo o zrušení chovu určitého druhu zvěře může být uvedeno, že při této úpravě stavu zvěře neplatí některé zakázané způsoby lovu uvedené v odstavci 1 písm. g), jde-li o lov v noci, a dále v odstavci 1 písm. m), t) a u).

Lov v noci

Umělé osvětlení cíle

Lov dalších druhů spárkaté zvěře na spol. lovu

Lov v přezimovacích objektech a odchyťových zařízeních

§ 46

Povolenka k lovu

(1) Kdo loví zvěř, musí mít u sebe lovecký lístek, povolenku k lovu a potvrzení o povinném pojištění; při lovu se zbraní též zbrojní průkaz a průkaz zbraně a při lovu s loveckým dravcem jeho evidenční kartu. Tyto průkazy je povinen ten, kdo loví zvěř, předložit na požádání orgánu policie, orgánu státní správy myslivosti, mysliveckému hospodáři a myslivecké strážci příslušné honitby.

(2) Povolenky k lovu vydává a podepisuje uživatel honitby na tiskopisech, které k tomuto účelu pořídil. Pro osoby lovící na společném lovu může povolenku k lovu nahradit seznam osob, které se jej účastní, (hromadná povolenka k lovu). Uživatel honitby je povinen evidenci vydaných povolenek včetně jejich vzorů archivovat nejméně 3 roky od skončení jejich platnosti.

§ 49

Způsob kontroly ulovené zvěře

(1) Každý kus ulovené nebo nalezené zužitkovatelné zvěře spárkaté musí být ihned po ulovení, nalezení nebo po provedené dohledávce označen nesnímatelnou plombou; zúčtovatelné plomby vydává uživatelům honiteb orgán státní správy myslivosti. U ostatní zvěře ulovené na společných lovech musí být při přepravě více než 10 kusů vystaven uživatelem honitby lístek o původu zvěře; to platí i u zvěře dohledané po provedení společného lovu.

(2) Vyhláška stanoví druhy plomb, lístků o původu zvěře, způsoby jejich výdeje, evidence, připevňování, snímání a podobně.

I.	II.	III.	IV.	V.	VI.	VII.	VIII.	IX.	X.	XI.	XII.	
1.	LÍSTEK O PŮVODU ZVĚŘE										17.	●
2.	§ 49 odst. 1 a § 51 odst. 2 Zákona č. 449/2001 Sb., o myslivosti										18.	●
3.	série										19.	●
4.	číslo plomby										20.	●
5.	03 237704										21.	●
6.	název honitby (např. razítko)										22.	●
7.											23.	●
8.											24.	●
9.											25.	●
10.											26.	●
11.	uživatel honitby (např. razítko)										27.	●
12.	MYSLIVECKÉ DRUŽSTVO MČ AKA Drozdovka 633 01 Drozdovka										28.	●
13.											29.	●
14.											30.	●
15.											31.	●
16.												
●	jelen									mládě	●	
●	daněk											
●	mufflon									samec	●	
●	srnec											
●	sika									samec	●	
●	prase divoké											
●		rok hodina										
●		ulovení zvěře										
HLÁŠENÍ O LOVU ZVĚŘE												
		série	číslo plomby									
		03	237704									
Slouží pro potřeby uživatele honitby.		číslo povolenky										
Uživatel honitby		MČ AKA Drozdovka 633 01 Drozdovka										
Název honitby:												
Lovec:												
Den											
Podpis lovců											

- Všechny údaje vyplňujte hůlkovým písmem a propisovací tužkou.
- Před lovem vyznačte číslo plomby (2x), název honitby a uživatele honitby, číslo povolenky k lovu na lístek o původu zvěře.
- Okamžitě po dohledání zvěře protáhněte nesnímatelným způsobem zatahovací pásek plomby za Achillovu šlachu na zadním běhu zvěře (případně za žebro hrudního koše) a provlékněte kleštinou plomby, a co nejvíce utáhněte.
- Osoba přepravující ulovenou zvěř musí mít u sebe vyplněný lístek o původu zvěře (§ 49 odst. 1 a § 51 odst. 2 Zákona č. 449/2001 Sb., o myslivosti).
- Vyplněnou část hlášení o lovu zvěře oddělte a odevzdejte uživateli honitby.

Využití ulovené zvěře: pro vlastní spotřebu
 k prodeji

datum předání uloveného kusu k prodeji

adresa výkupní organizace/firmy (příp. razítko):

Převaha ostatní zvěře

(§ 49 odst. 1 Zákona č. 449/2001 Sb., o myslivosti.)

ulovená na společných lovech

druh		počet	
------	--	-------	--

dohledaná po provedení společného lovu

druh		počet	
------	--	-------	--

jelen	daněk	mufflon	srnec	sika	prase divoké	sele	orňák		
<input type="checkbox"/> samec	<input type="checkbox"/> samec	<input type="checkbox"/> samec	<input type="checkbox"/> samec	<input type="checkbox"/> samec	<input type="checkbox"/> samec	<input type="checkbox"/> samec	<input type="checkbox"/> samec	<input type="checkbox"/> samec	<input type="checkbox"/> samec
<input type="checkbox"/> samice	<input type="checkbox"/> samice	<input type="checkbox"/> samice	<input type="checkbox"/> samice	<input type="checkbox"/> samice	<input type="checkbox"/> samice	<input type="checkbox"/> samice	<input type="checkbox"/> samice	<input type="checkbox"/> samice	<input type="checkbox"/> samice
<input type="checkbox"/> mládě	<input type="checkbox"/> mládě	<input type="checkbox"/> mládě	<input type="checkbox"/> mládě	<input type="checkbox"/> mládě	<input type="checkbox"/> mládě	<input type="checkbox"/> mládě	<input type="checkbox"/> mládě	<input type="checkbox"/> mládě	<input type="checkbox"/> mládě
váha kg	váha kg	váha kg	váha kg	váha kg	váha kg	váha kg	váha kg	váha kg	váha kg

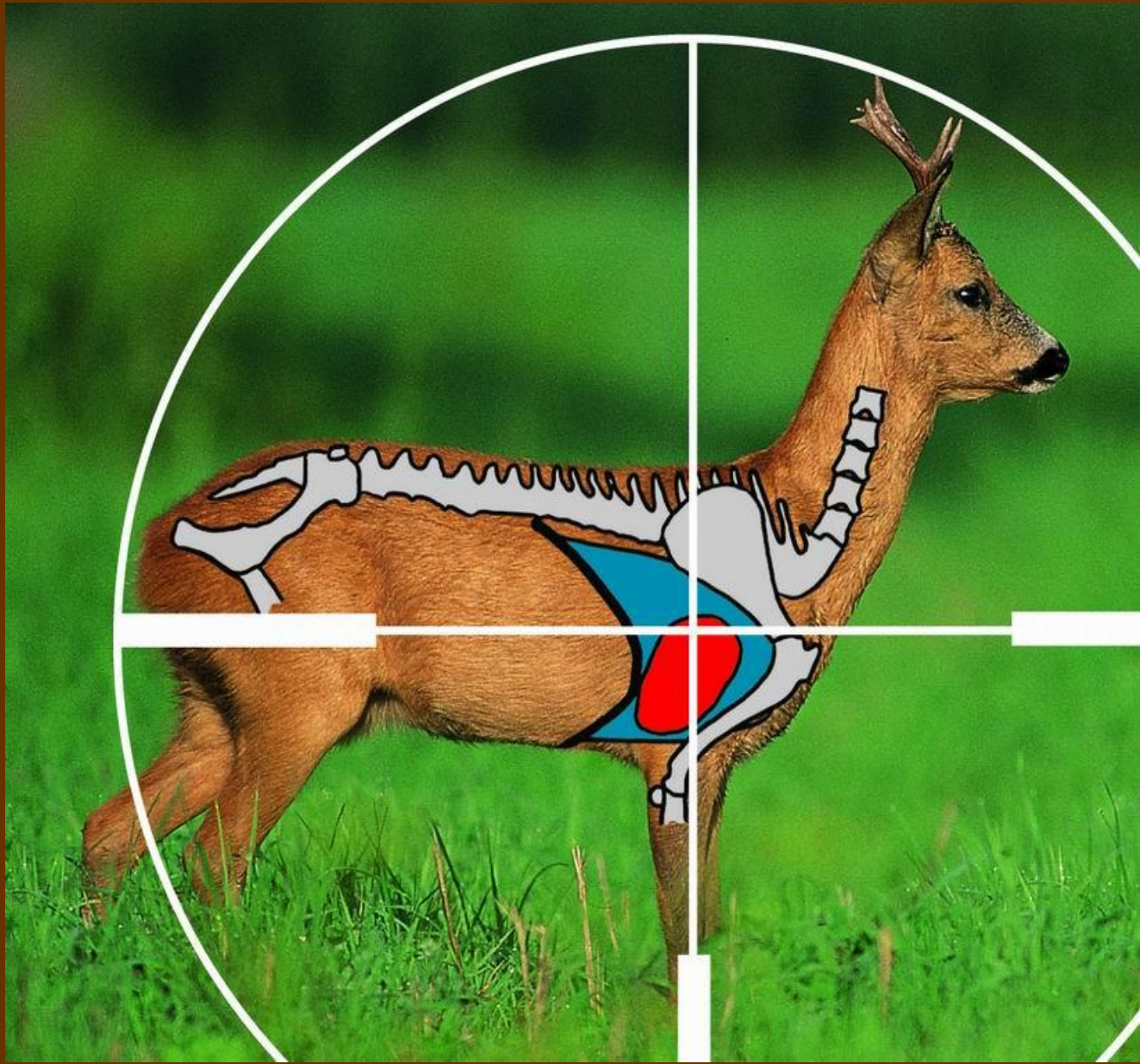
Poznámka: Uživatel honitby v tabulce uvede další sledované druhy zvěře.



§ 50

Ošetření ulovené zvěře

Ošetření zvěře po jejím ulovení se řídí veterinárními předpisy; to platí i pro ošetření usmrceného zdivočelého hospodářského zvířete nebo označeného zvířete z farmového chovu zvěře.



Požadavky na správný zásah

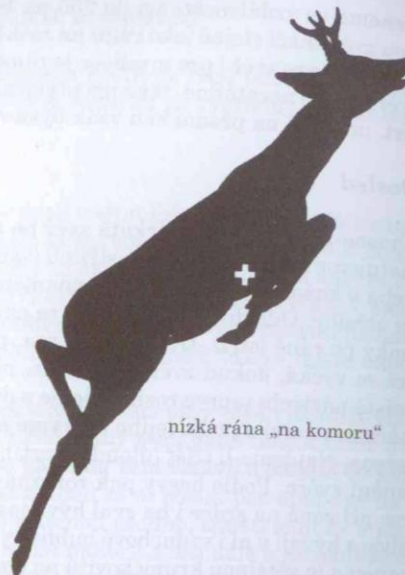
- Rychlé a dle možností bezbolestné usmrcení lovené zvěře
- Dobré vykrvení (vybarvení) zasaženého kusu
- Dle možností zabránit kontaminaci dutiny břišní obsahem žaludku a střev
- Minimální poškození kvalitních částí zvěřiny (hřbet, kýty)

Pro správný zásah je důležité

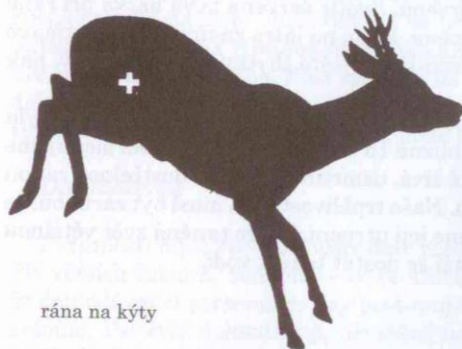
- Zkušenost a odpovědnost lovce
- Správný odhad vzdálenosti
- Výběr vhodné zbraně – ráže, střela
- Výstřel pouze v okamžiku, kdy je lovec přesvědčený o jednoznačné možnosti dobře zasáhnout lovený kus



dobrá rána „na komoru“ se zásahem srdce



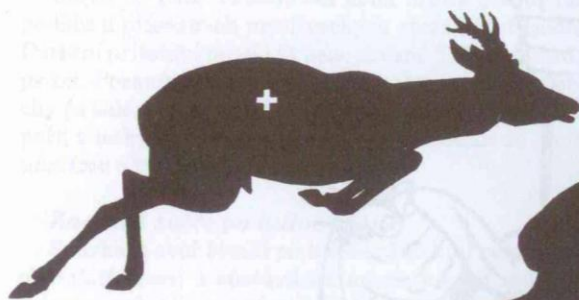
nízká rána „na komoru“



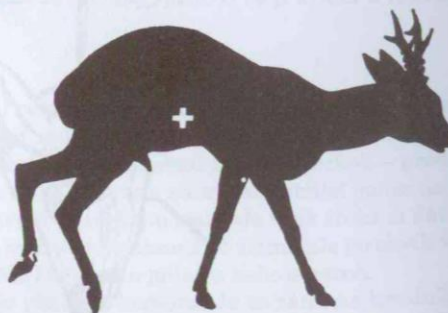
rána na kýty



rána na osten (obrnná)



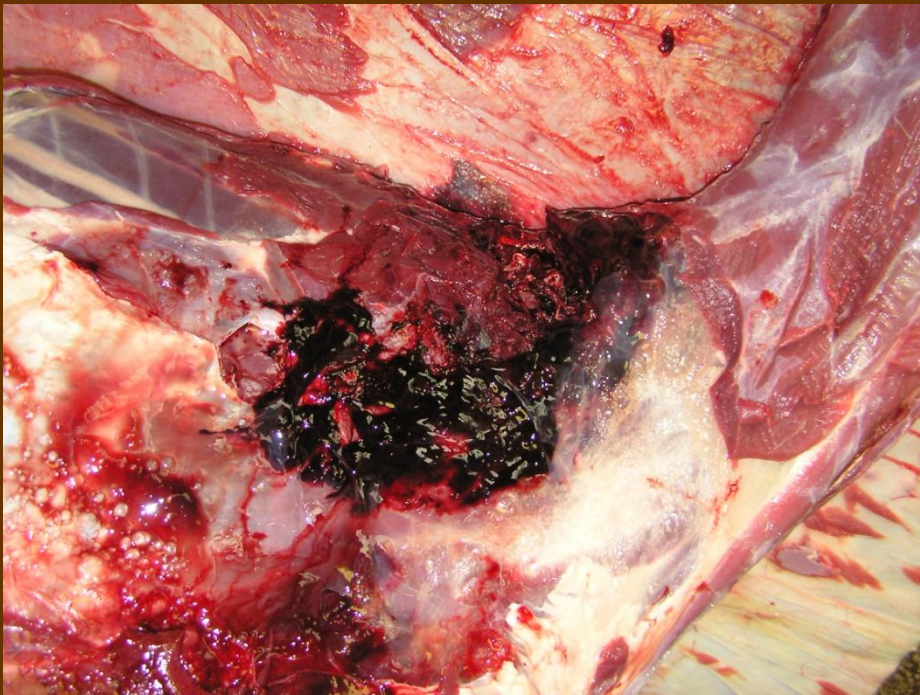
rána na ledviny



rána „na měkko“



Rána „na trn“





Dosled

Dohledávka

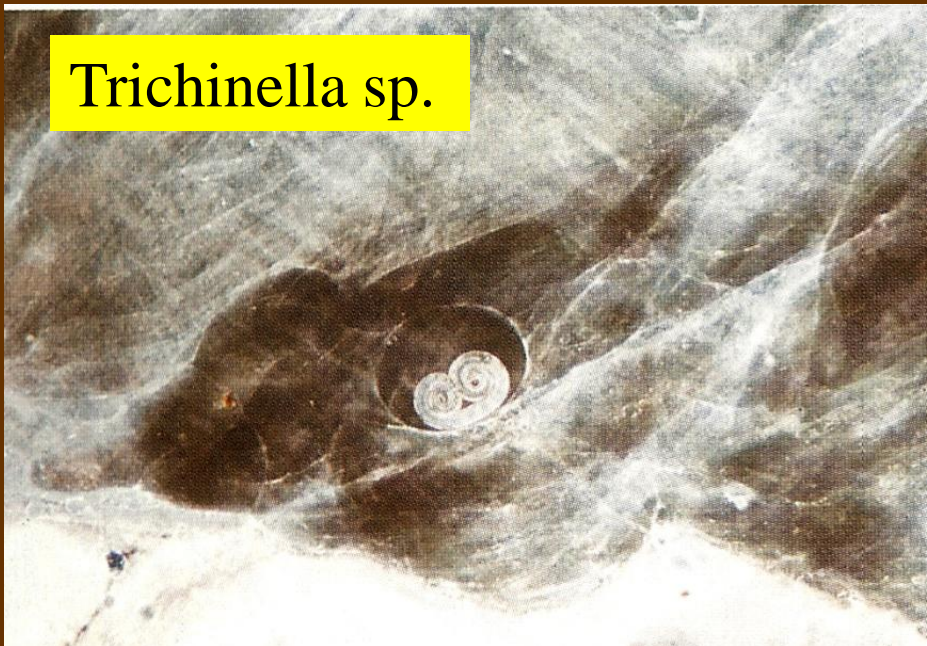
Prvotní ošetření zvěřiny nejpozději
za **3 hodiny** po ulovení

Prvotní ošetření zvěřiny mezi
3 – 12 hodinou po zásahu
– kontrola veterinárním lékařem

Prvotní ošetření zvěřiny později jak
12 hodin po zásahu - kafilerie

Ošetření ulovené zvěře

Trichinella sp.



Správné ošetření a zdravotní posouzení ulovené zvěře

Příručka pro mysliveckou praxi



Forejtek / Vodňanský / Malena / Večerek

Středoevropský institut ekologie zvěře, Brno-Wien-Nitra
Institut ekologie zvěře VFU Brno



§ 51

Uvádění ulovené zvěře do oběhu

(1) Uživatel honitby může prodávat jen zvěř, zvěřinu a jiné části zvěře pocházející ze své honitby; o ulovené zvěři, jejím prodeji a vlastní spotřebě je povinen vést evidenci. Při prodeji je povinen postupovat podle veterinárních předpisů.⁵

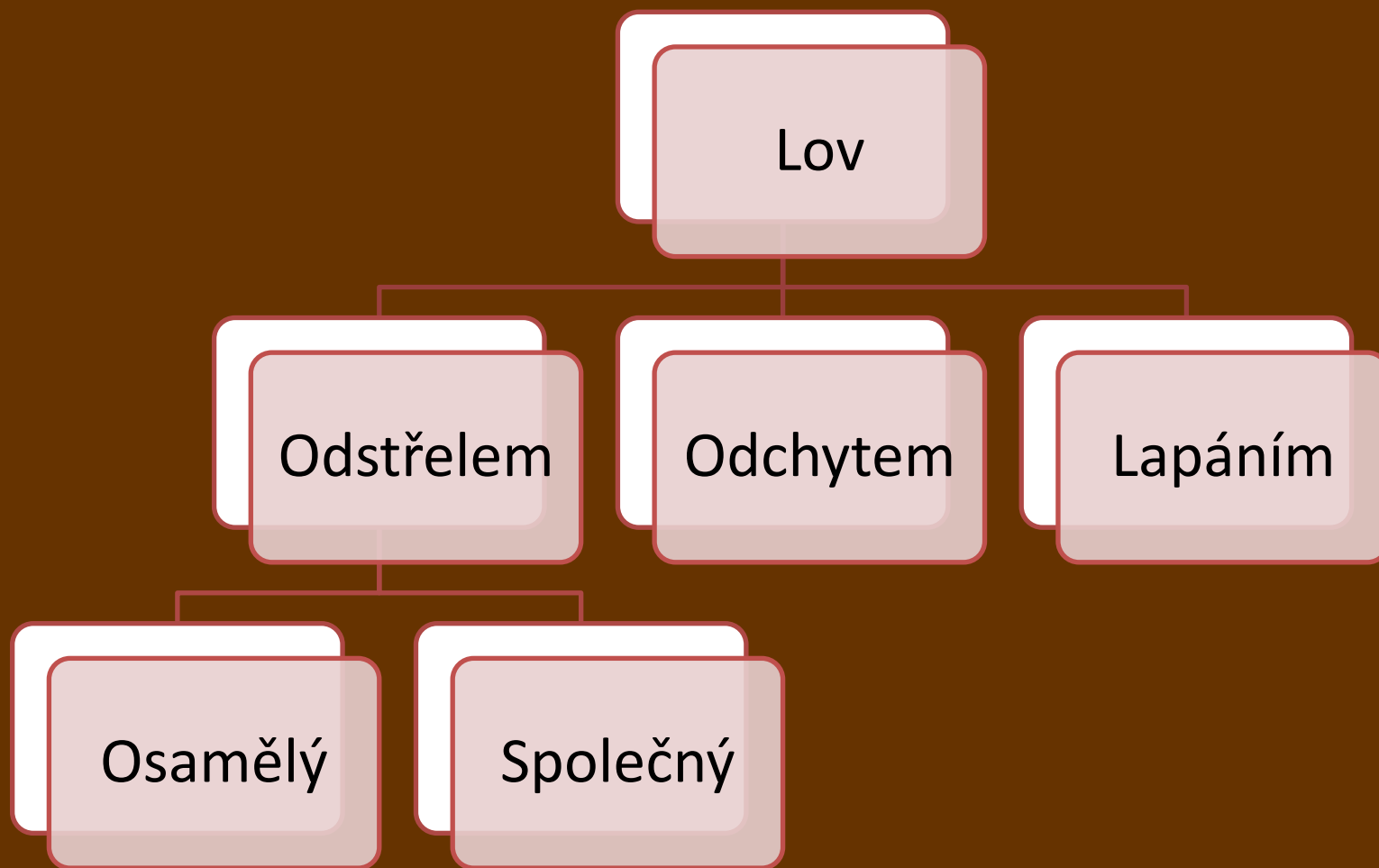
(2) Ke každému kusu zvěře spárkaté musí přepravující osoba mít u sebe vyplněný lístek o původu zvěře, z něhož je patrné datum ulovení a honitba, v níž byl uloven, a číslo plomby. Lístek o původu zvěře je přepravující osoba povinna předat příjemci zvěře. Příjemce zvěře je povinen uschovávat lístek o původu zvěře a sejmutou plombu 1 měsíc ode dne převzetí, podnikatel obchodující se zvěřinou nebo zvěřinu spotřebovávající k pohostinské nebo jiné činnosti do 6 měsíců ode dne nabytí zvěře. Uvádění zvěře do oběhu podléhá veterinárním předpisům.⁵ Pokud je u některých druhů zvěře doba lovu rozdílná podle jejího pohlaví, smí být zvěřina nakupována od uživatelů honiteb jen tehdy, lze-li bezpečně určit pohlaví kusu.

(3) Přeprava živé zvěře po provedeném odchytu může být prováděna jen po splnění požadavků stanovených veterinárními předpisy.⁵ Mláďata zvěře spárkaté do věku 6 měsíců mohou být přemísťována pouze s matkou.

Vyhláška 244/2002 Sb.

- myslivecká stráž
- používání loveckých psů a dravců
- vydávání loveckých lístků a povolenek k lovu
- způsob kontroly ulovené zvěře

Lovecká technika a technologie



Lovy osamělé

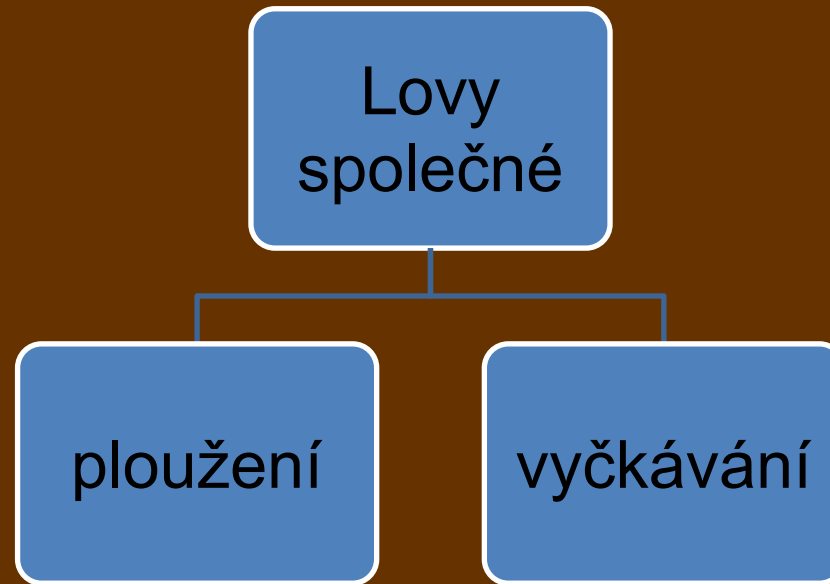
čekaná

šoulačka

kombinace

„Kdo chodí, ten vidí! Kdo sedí, ten střílí!“

Lovy společné

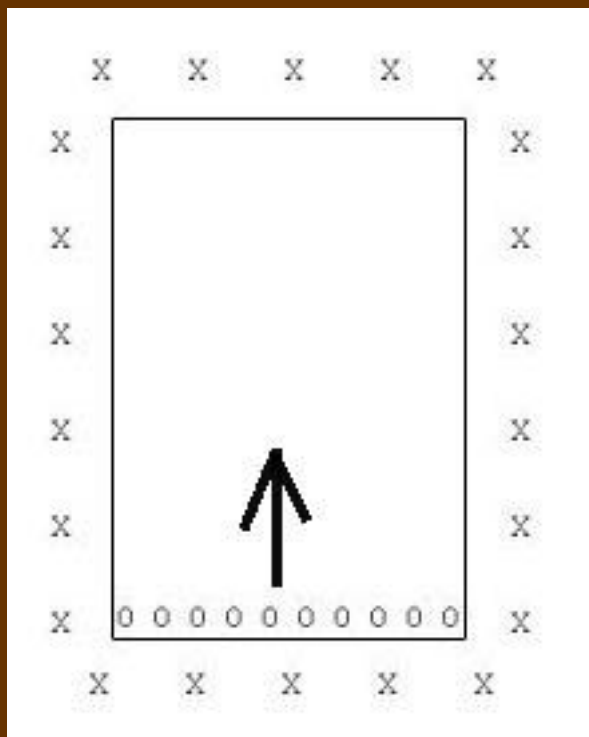


-ploužení – honci a střelci se v leči pohybují

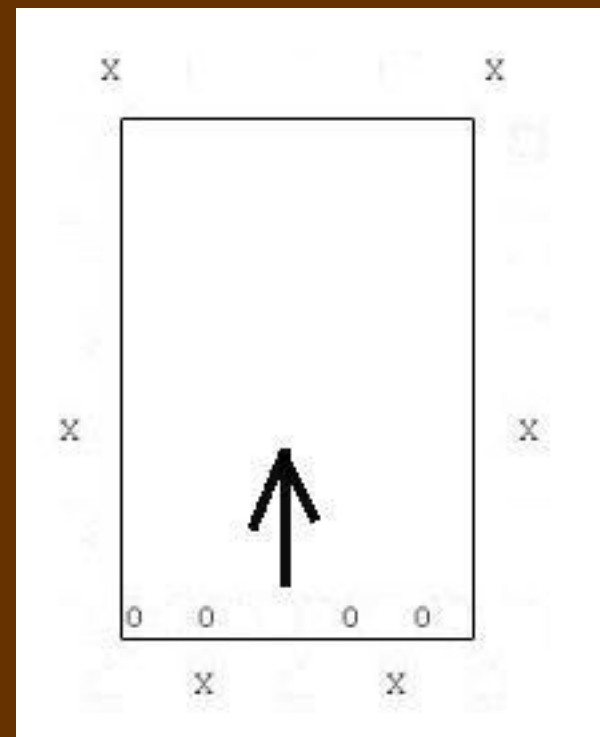
-vyčkávání – honci se pohybují v leči, střelci stojí na
střeleckém stanovišti

Lovy společné

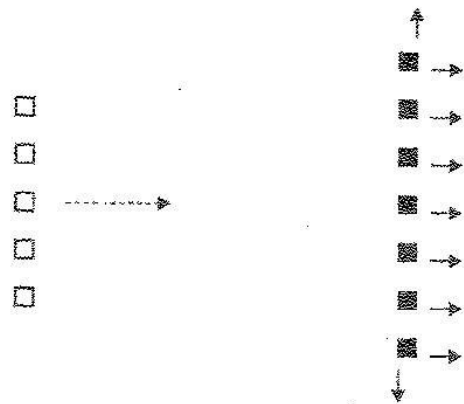
Naháňka



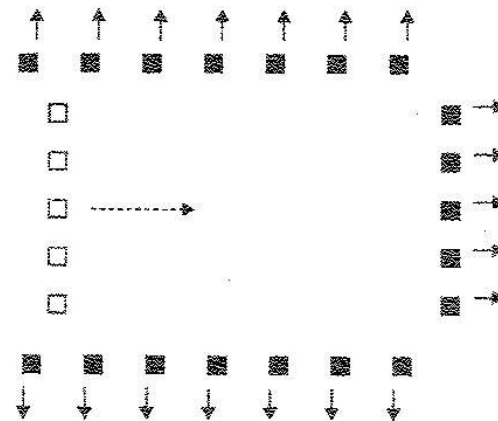
Natláčka



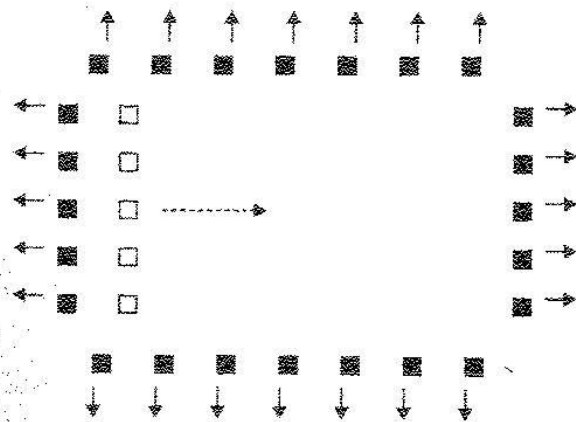
X – střelci, O – honci, ↑ - směr pohybu honců



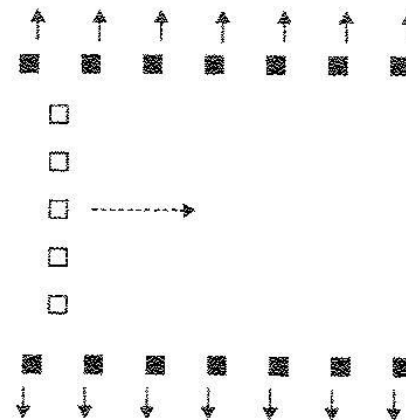
Obr. č. 20: Představená leč



Obr. č. 21: Obstavená leč



Obr. č. 22: Obstoupená leč



Obr. č. 23: Křídlovaná leč

Lovy společné

Naháňka

- hlučná
- zvěř se pohybuje v leči rychle
- rychlé obeznání a rozhodnutí
- loví se obvykle zajíc, bažant a černá (sele a lončák)

Nátlačka

- tichá
- zvěř jde v leči pomalu
- obvykle se užívá při lovu jelení, mufloní a černé zvěře (pouze holá)

Lovy společné

Kruhový hon

- honci a střelci nastupují střídavě vpravo a vlevo z jednoho místa, dodržují rozestupy a dbají pokynů závodčího
- často vedoucí honu ukončí hon dříve než honci kruh dotlačí

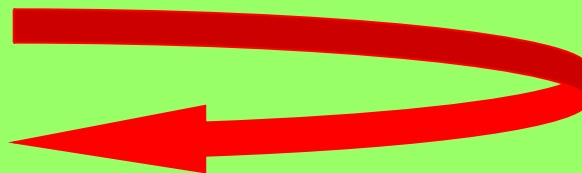
Nadháňka

- stejný průběh jako naháňka, ale v leči jsou pouze psi

Společné lovy
organizace a bezpečnost

Společný lov

- Pojetí spol. lovu dle zákona o myslivosti
- Význam spol. lovu
- Nastavení priorit
- Organizace ↔ bezpečnost



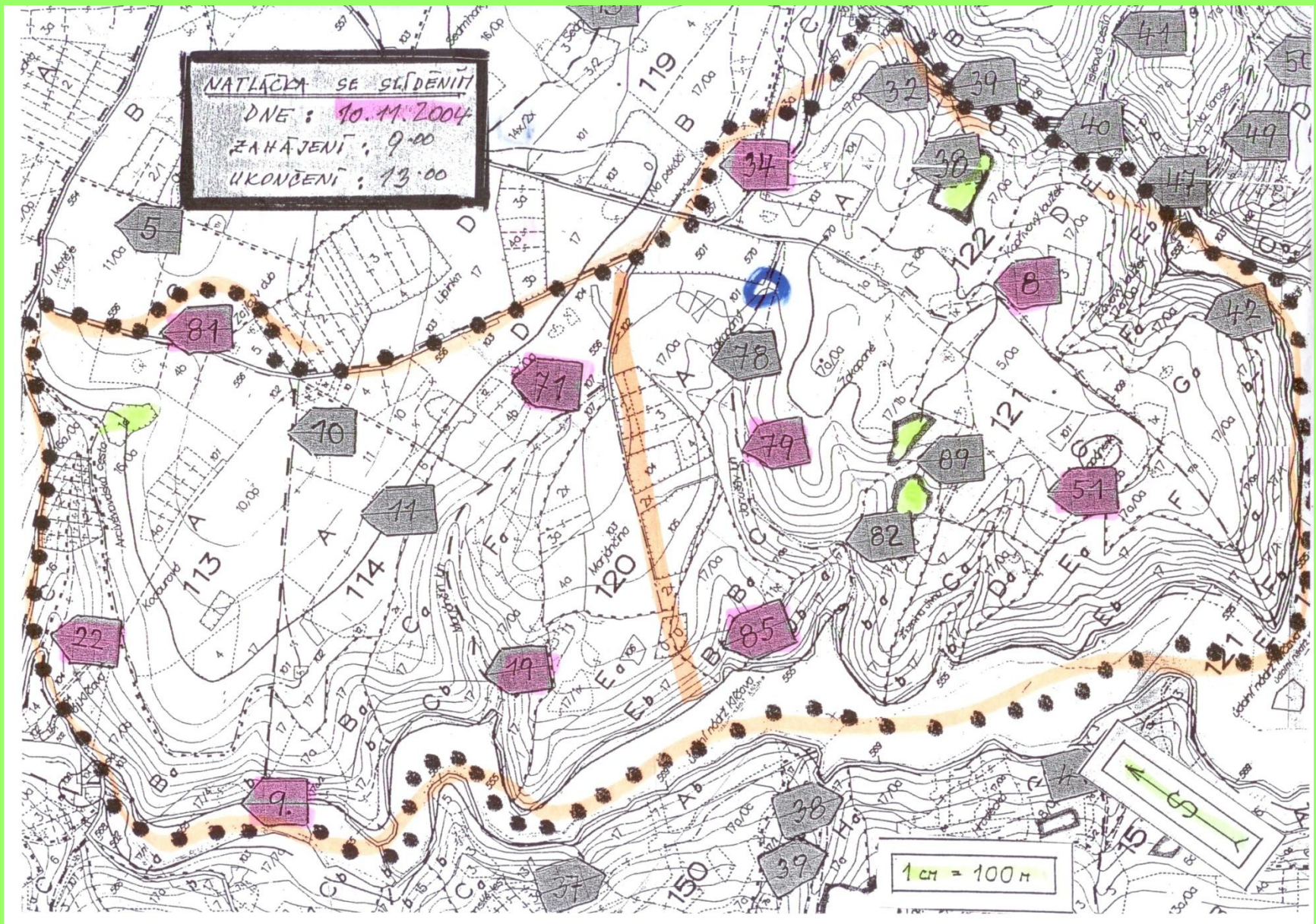
Organizační schéma

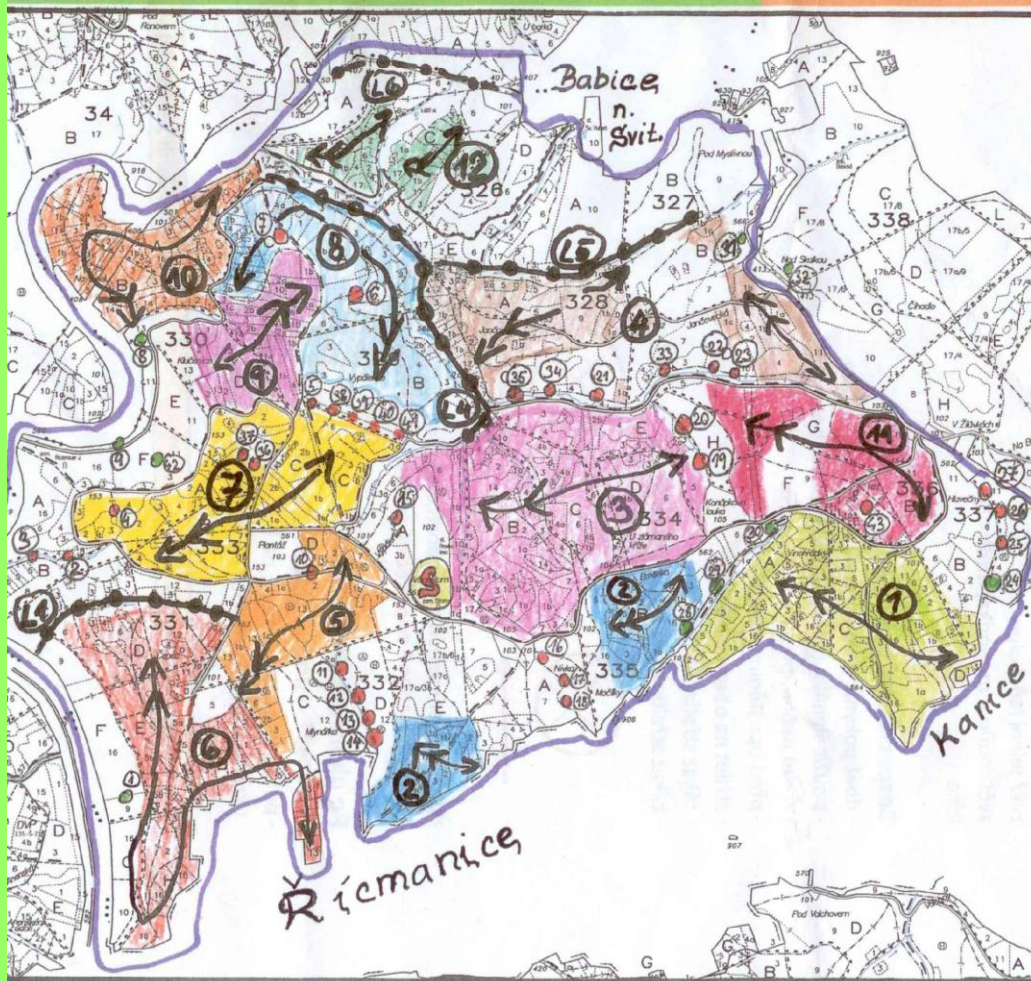
- Druh lovené zvěře, počet ks (preliminář)
- Místo lovu, část honitby – výběr
- Organizačně nutný počet lovců, honců, LUP, personál pro zabezpečení doprovodných činností
- Stanovení vhodného termínu
- Povinnosti vůči držiteli honitby a státní správě

Volba termínu



Naháňka se slíděním





- S** - místo zahájení a ukončení
- 6** - naháňkový posed
- 9** - lovecké místo
- L1** - linie střelců
- 1** - skupina honců: č. 1. - Chrbjat
- 2** - č. 2. - Čermák
- 3** - č. 3. - Běleja
- 4** - č. 4. - Ondráček
- 5** - č. 5. - Straka
- 6** - č. 6. - Mačharaček
- 7** - č. 7. - Pelant M.
- 8** - č. 8. - Ždánský
- 9** - č. 9. - Veselý
- 10** - č. 10. - Mivnický
- 11** - č. 11. - Dušek
- 12** - č. 12. - Šnoblt
- ↔** - směr pohybu honců
- - hranice Leče



Svatohubertská naháňka 5. listopadu 2011



vedoucí naháňky:

Ing. Pavel Podlipný

tel: 602 434 363

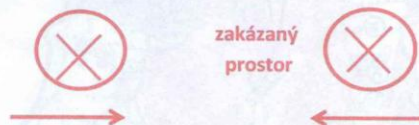
Stanoviště č. 29	lovec: Dvořák
závodčí: Malý	tel: 604 12 92 81
auto: pešky	

Lovená zvěř:

- zvěř černá do 80 kg
- zvěř jelení laň, kolouch
- zvěř mufloní muflonka, muflonče
- liška

Bezpečnostní pravidla:

- dbát pokynů vedoucího naháňky a závodčího
- použít signální oblečení (páska na klobouk atd.)
- zbraň nabíjet pouze na stanovišti
- před opoštěním stanoviště vybit zbraň
- střílet na obeznanou zvěř
- zákaz střelby na horizont
- zákaz střelby do zakázaného prostoru



- po ukončení naháňky jen dostřelné rány
- každý je osobně odpovědný za vystřelené rány !

Po ukončení naháňky:

- v případě výstřelu vyčkat do příchodu závodčího
- pokud během leče nedojde k použití zbraně, je možné se po ukončení leče přesunout na místo, které určí závodčí

Čas zahájení: 10.15 hod

Čas ukončení: 13.15 hod





Důležité informace pro zúčastněné

- Kde jsou parkoviště, jak bude organizován rozvoz
- Nikdy neopouštět střelecká stanoviště, ani když je v blízkosti zvíř stavěna psem
- Auta psů nikdy neodstavovat u frekventovaných komunikací (v blízkosti leče)
- Leč by neměla trvat déle než 3 – 4 hodiny (pokles pozornosti)

Střelec

- Kde stojí soused
- Z které strany se žene leč
- Zda se honci (psovodi) pohybují více směry
- Kde jsou ochozy zvíře
- Kdo jej ze stanoviště odvede či kam má po leči odejít
- Další specifikace místa, terénu atd.

Každá podaná informace a otázka, která zajistí bezpečnost a úspěšnost je dobrá !

Základ úspěchu – dobří psi

- Úkolem je dostat zvěř z krytu před střelce, zneklidňovat ji a donutit ke změnám stanoviště
- psi zkušení, samostatní, pracující dle druhu lovené zvěře, hlasití na stopě, důrazní při kontaktu s černou (ale ne kontaktní – zabítý pes není k ničemu), schopni orientace, příp. návratu po stopě
- Psi nehlasití a daleko štvoucí zvěř nejsou vhodné
- Do výšky křepeláka, špringršpaněla
- Výběr – špatným výběrem psů škodí vedoucí honu své zvěři, svým hostům i sám sobě

Vůdce psa – součást smečky

- Plnění úkolu – jakého ?
- Není střelcem !!!
- Kondice
- Ovládání zbraně
- Spolupráce se psem, schopnost psa ovládat
- Vybavení- vesta sign. barvy, obuv, nůž, vhodná zbraň pro dosledy (projde křovím), balíček první pomoci, pes obojek sign. barvy s tel. číslem psovoda
- Plán akce – časový, prostorový

Chování střelců na stanovišti

- Opatrnost, předvídavost, kázeň, rozvážnost
- Kde mohu a kde nemohu střílet, sousedi
- Posed = jistota (neopouštět)
- Korálky ?
- Jistá, bezpečná a zodpovědná střelba
- Zbraň nabita až na stanovišti
- Zákaz střelby na zvěř stavěnou psy

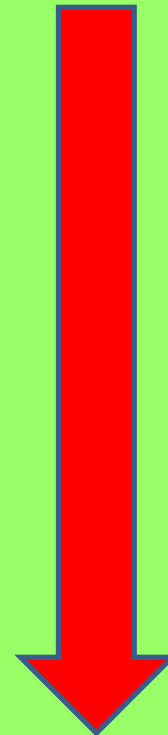
Vedoucí honu

- Doklady střelců – kontrola
- Poučení všech účastníků – bezp., signály, čas.
Průběh
- Leče volit tak aby nebyl nikdo ohrožen – budovy, komunikace
- Na veřejných cestách upozornění
- Vyloučit děti do 15 let a podnapilé osoby
- Klimatické podmínky – ukončení honu
- Kdy končí akce ???

Srážka motorového vozidla se zvěří při pořádání společného lovu



Nejedná se o škodu vzniklou výkonem práva myslivosti



Škoda dle zákona č.40/1964 Sb. občanský zákoník

Co je nutné zajistit

- Pozvánky účastníkům
- Informovat okolí (sousední honitba, les. Personál, CHKO...)
- Zajistit střelecká stanoviště
- Odběr zvěřiny
- Záznamy o úlovku, tužky, krepový papír
- Informace na cestách
- Sign. Vesty, pásky, obojky, klapačky
- Parkoviště pro účastníky
- Stanovit svozná místa, odvoz vývrhů
- Veterinář
- Věšáky, voda, nádoby na droby
- Tel. Číslo lékaře, veterináře
- Výřad, ohně
- Trubači
- Plomby a lístky o původu zvěře
- Občerstvení při a po akci, zázemí pro vzdálené účastníky

Průběh honu

Po každé leči následuje **VÝLOŽ!!!**



Při ukončení honu - **Výřad**



Zpátky k prioritám

- Úlovek
- **Bezpečnost**
- Společenská událost
- Zábava
- Reprezentace

