

Legislativní úprava myslivosti a předpisy související



INVESTICE DO ROZVOJE VZDĚLÁVÁNÍ

I. Řízení myslivosti v ČR



MINISTERSTVO ŠKOLSTVÍ,
MLÁDEŽE A TĚLOVÝCHOVY

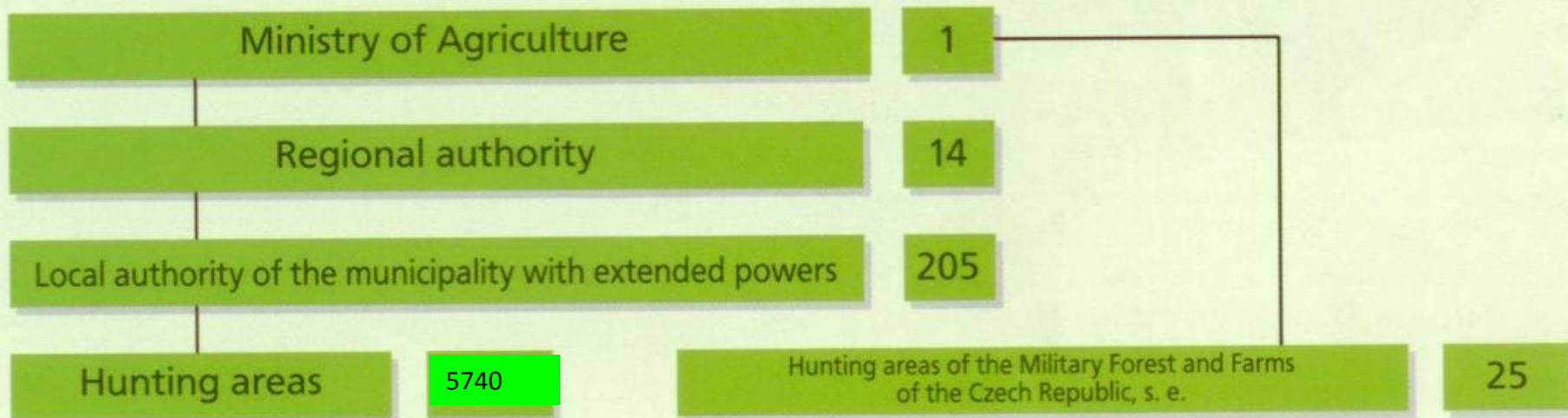


OP Vzdelávání
pro konkurenceschopnost

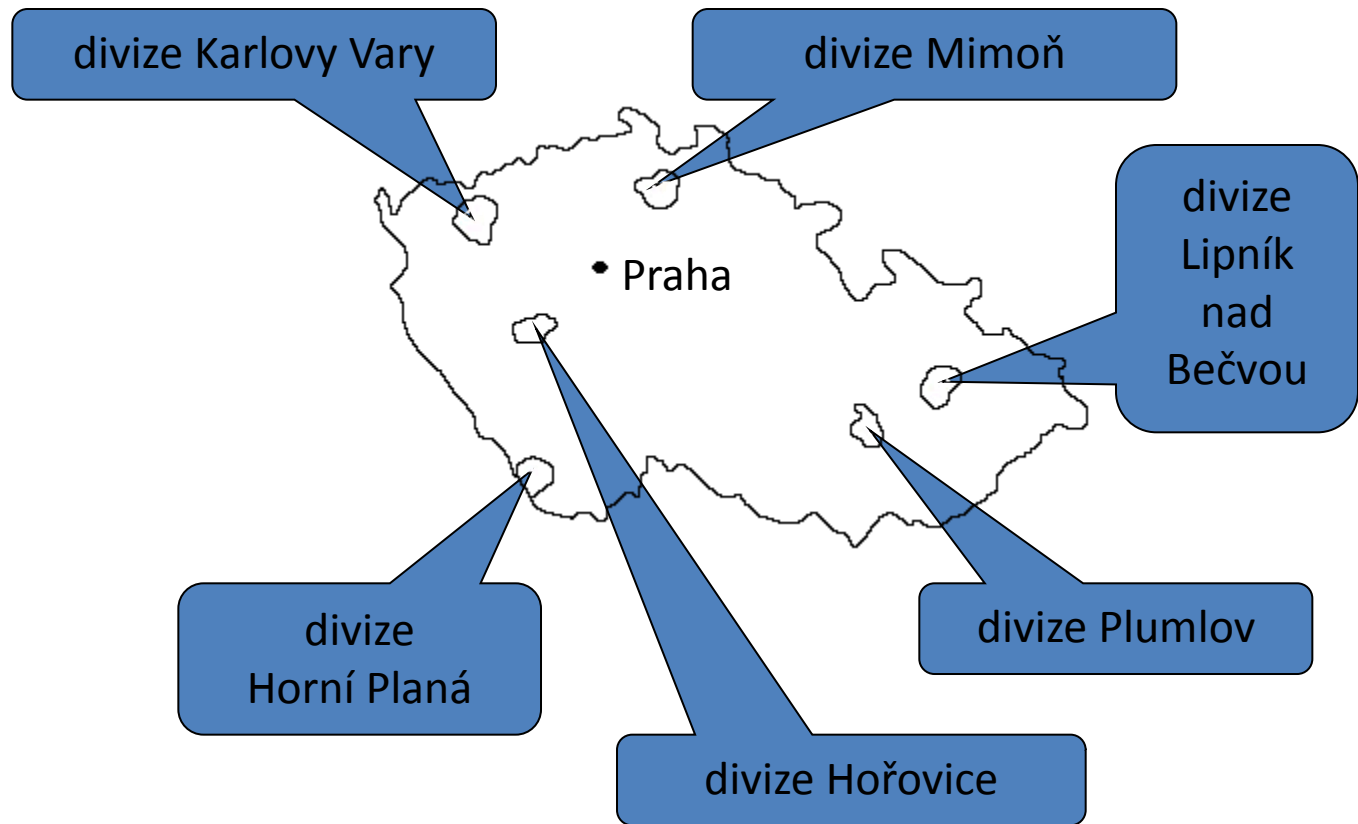
INVESTICE DO ROZVOJE VZDĚLÁVÁNÍ

Myslivost (*hunting, chasse, jagdwessen, ochota, caza, jakt, lov, vadászat.....*) =soubor činností prováděných v přírodě ve vztahu k volně žijící zvěři jako součásti ekosystému a spolková činnost směřující k udržení a rozvíjení mysliveckých tradic

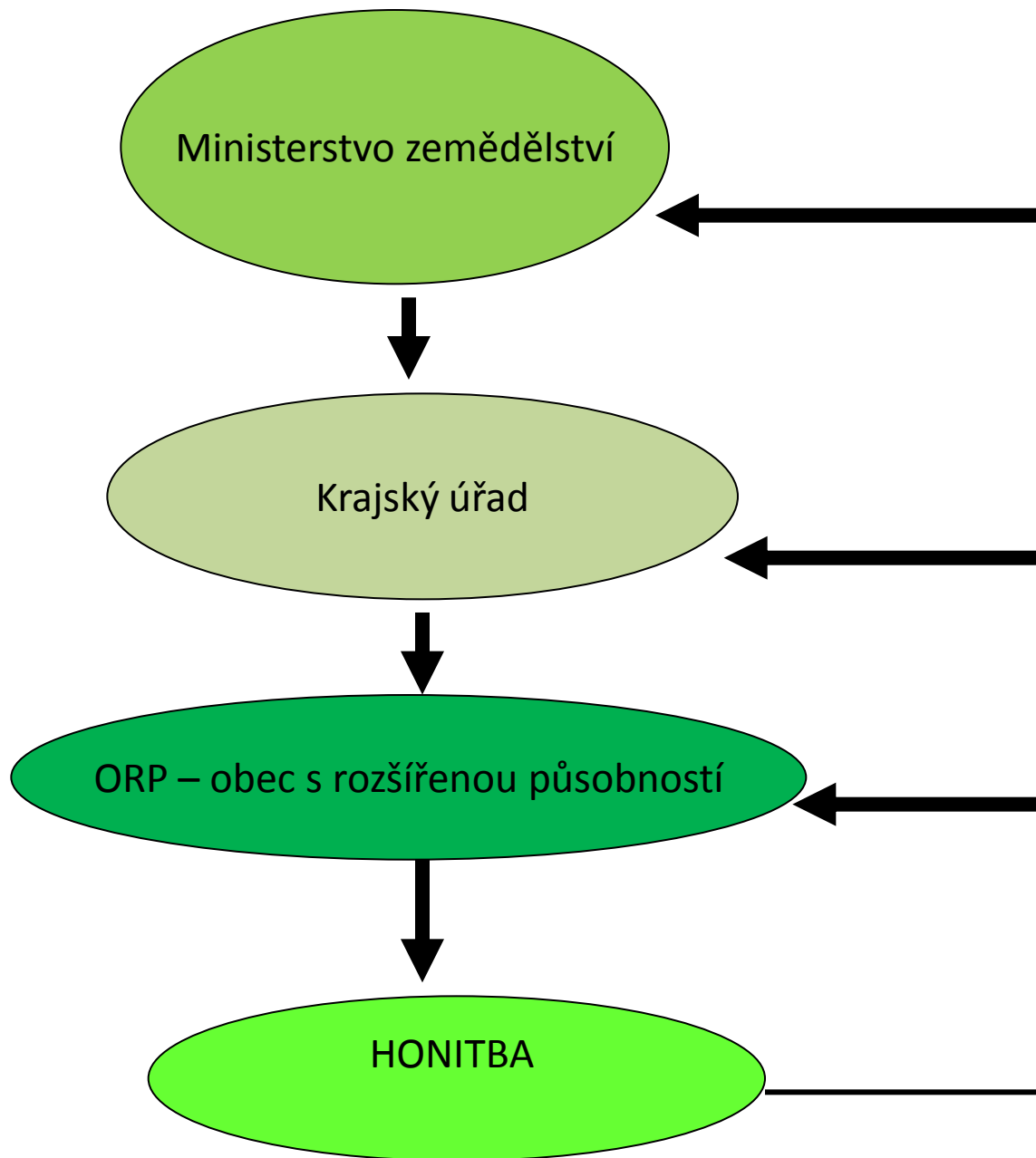
Management volně žijících živočichů= úprava početních stavů,
soulad kapacity prostředí x volně žijící druhy,
účelné, smysluplné a trvale udržitelné hospodaření s obnovitelným přírodním zdrojem
(národní přírodní bohatství)



| | |
|---|------|
| Ministry of Agriculture | 1 |
| Regional authority | 14 |
| Local authority of the municipality with extended powers | 205 |
| Hunting areas | 5740 |
| Hunting areas of the Military Forest and Farms of the Czech Republic, s. e. | 25 |



Řízení myslivosti
v ČR

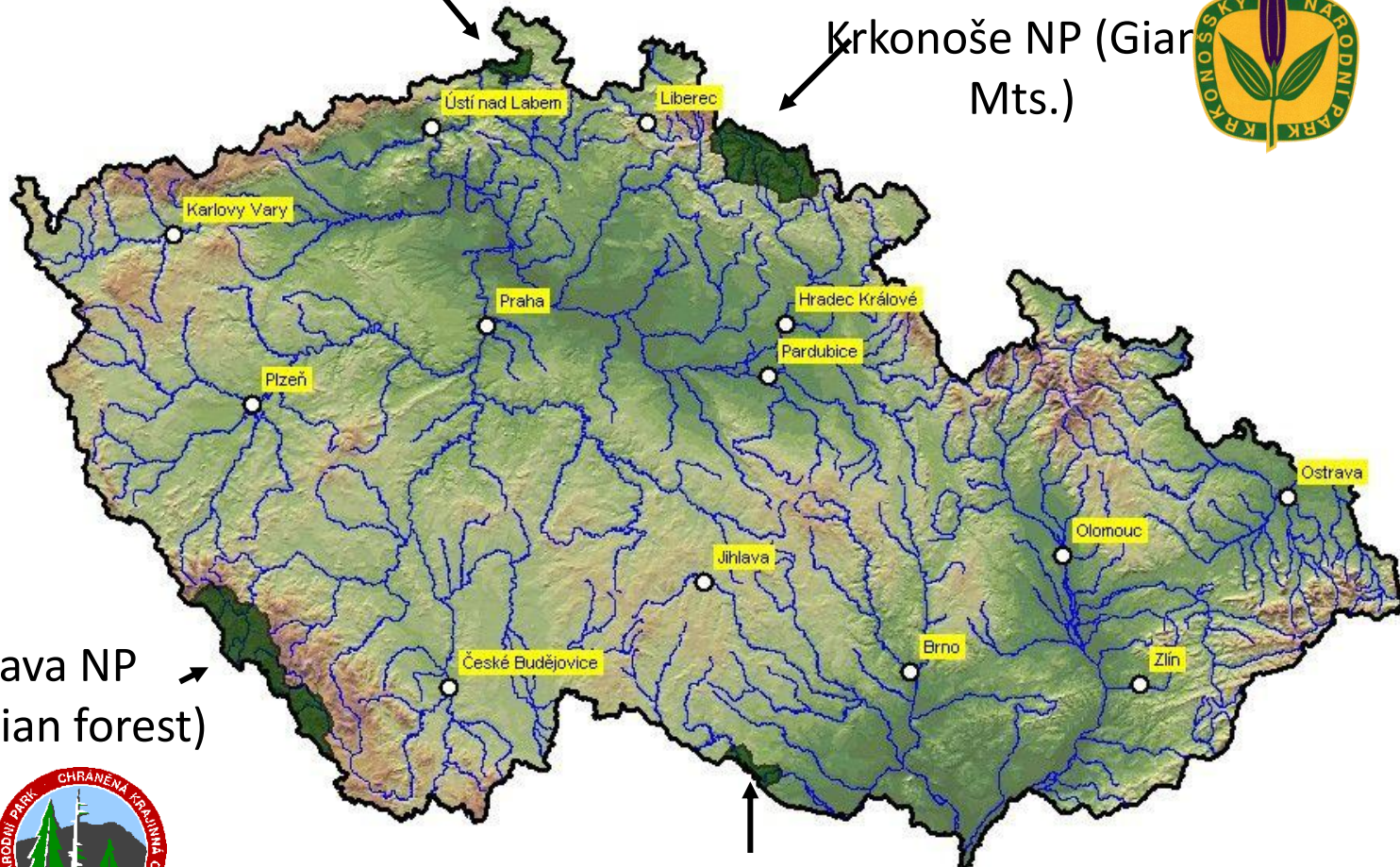


| | |
|---------------------------------|----|
| Ministry of Environment | 1 |
| National park administration | 4 |
| Hunting areas in national parks | 22 |

České Švýcarsko NP
(Czech Switzerland)



Krkonoše NP (Giant
Mts.)



Šumava NP
(Bohemian forest)



Podyjí NP (Dyje River Valley)



| | |
|---------------|--------|
| Farmland | 56,80% |
| Wooded land | 37,15% |
| Water areas | 1,40% |
| Other grounds | 4,30% |

| | |
|-------------------------------------|-------------------|
| Total area of game preserves | 6730854 ha |
| Number of hunting areas | 5740 |
| Number of game preserves | 191 |
| Number of pheasantry | 286 |

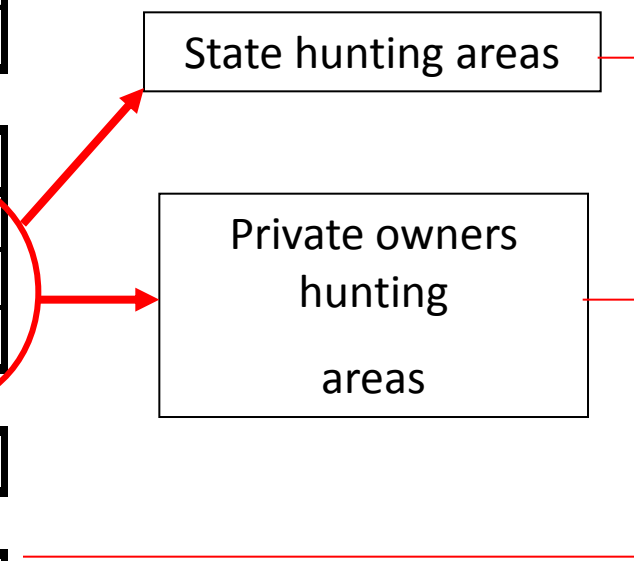
Average acreage of hunting area 1194 ha

| | |
|-------------------------------------|------|
| Utilization of hunting areas | |
| at own expenses | 710 |
| leasehold | 5030 |

| | |
|---------------------|-----|
| Own hunting areas | 28% |
| Guild hunting areas | 72% |

State hunting areas

Private owners hunting areas



| | Human pop. (Mil) | People per square km | Hunters (ths) | % of hunters | Hunters per km ² |
|-------------|------------------|----------------------|---------------|--------------|-----------------------------|
| Czech rep | 10.3 | 131 | 115 | 1,12 | 1,5 |
| France | 57 | 104 | 1650 | 2,89 | 3 |
| Italy | 57 | 189 | 925 | 1,62 | 3 |
| Netherlands | 15 | 371 | 33 | 0,21 | 0,81 |
| Germany | 81 | 227 | 330 | 0,4 | 0,9 |

Finland

5,2

6

II. Legislativní úprava myslivosti v ČR

Právní normy

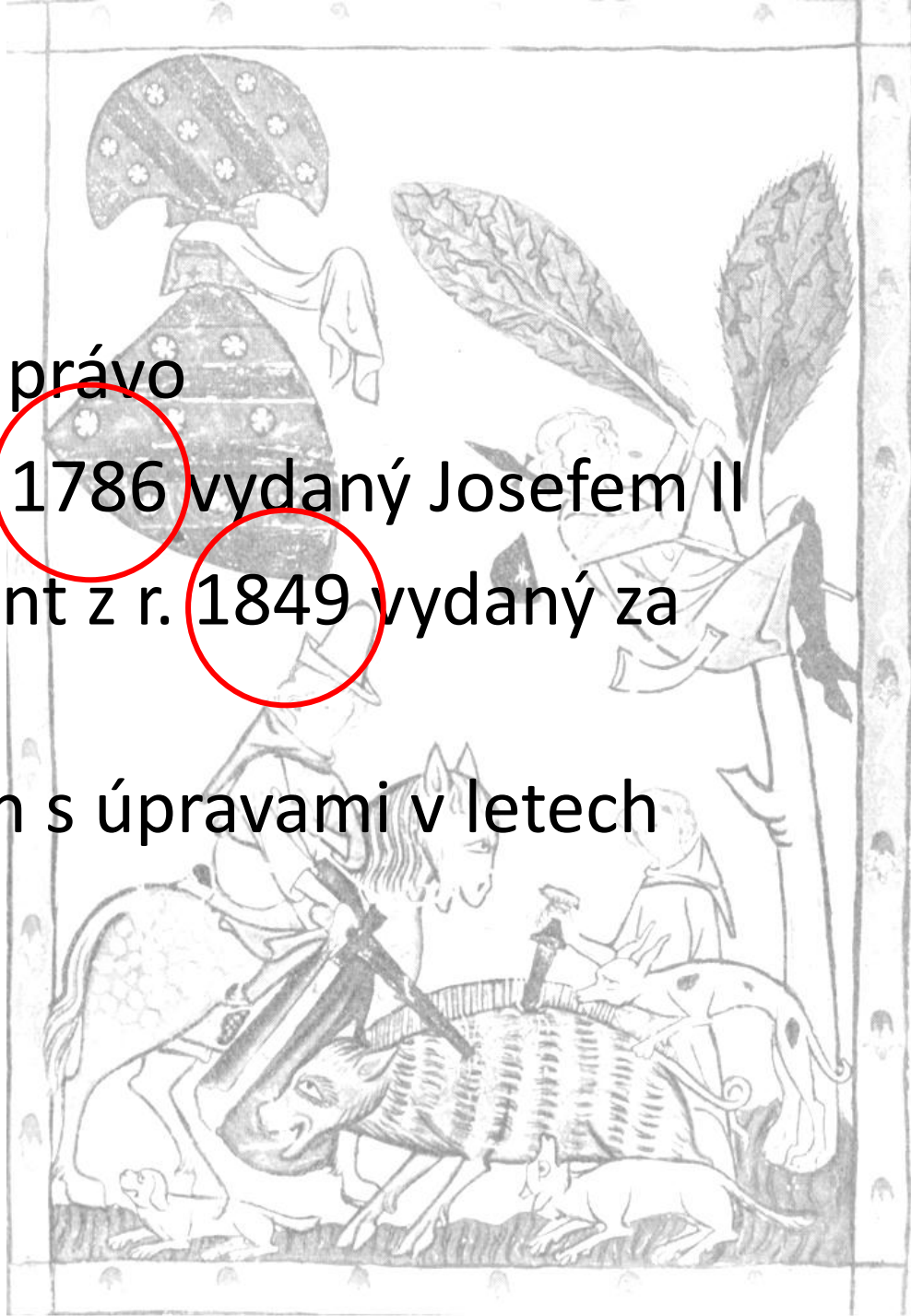
- ohraničení či mantinely, znamenající určitá omezení v činnosti fyzických nebo právnických osob.
- potřeby společenského řádu v době jejich vzniku
- úroveň znalostí společnosti o přírodních či dalších zákonitostech
- možnosti kontroly a postihu nedodržování legislativních nařízení

The development of game management legislation

- The reign of the Prince Boleslav I., some time **around the year 950** - Hunting rights can be pursued by the small owners of plots
- The King Václav's IV. Regulation, **1388** - regulation on the game protection and competence for execution of game management
- The Czech Council Resolution, 1573
- The Emperor Rudolf's II. Instruction, 1599
- The Emperor Ferdinand's III. Regulation, 1641
- The Emperor Josef's II. Letter Patent

Z historie

- Regální a dominikální právo
- Myslivecký řád z roku 1786 vydaný Josefem II
- císařský honební patent z r. 1849 vydaný za Františka Josefa II.,
- zemský honební zákon s úpravami v letech 1873, 1895, 1912



Po vzniku samostatného československého státu

- 1929 tzv. „malý honební zákon“
- německý říšský zákon o myslivosti z r. 1938
- 1947 vydán zákon o myslivosti
- 1962 vydán zákon o myslivosti č. 23/ 1962
- Zákon o myslivosti č. 449 z roku 2001, platný od 1.7.2002

Současnost

- Tvorba legislativních norem
- Praktická upotřebitelnost zákonů = prováděcí *vyhlášky* vydávané ministerstvy, jimž je příslušné odvětví (v našem případě myslivost) svěřeno k řízení

!!!(zde **MZe**- ne **ČMMJ** !)!!!

Hierarchie legislativních předpisů dle jejich významu a závaznosti

Zákon

Vyhláška

Nařízení vlády

Metodický pokyn

Mezinárodní úmluvy týkající se myslivosti

- promítají se v legislativě ČR

- **Ramsarská úmluva** – o mokřadech jako biotopech vodního ptactva, přijata 1971, ČR k ní přistoupila v roce 1990 (zákon 396/90 Sb.)
- **Pařížská úmluva** – o ochraně kulturního a přírodního dědictví, přijata 1972, ČR od roku 1991 (159/91 Sb.)
- **Washingtonská úmluva (CITES)** – o mezinárodním obchodu s ohroženými druhy volně žijících živočichů a rostlin, přijata 1973, ČR přistoupila v roce 1992 (572/92 Sb.)

- **Bernská úmluva** – o ochraně evropské divoké fauny a flóry a přírodních stanovišť, 1979, ČR od r. 1994.
- **Úmluva o biodiverzitě** – cílem je ochrana biologické rozmanitosti, trvale udržitelný způsob využívání přírodních zdrojů, přijata 1992, ČR 1994
- **Bonnská úmluva** – o ochraně stěhovavých druhů volně žijících živočichů, 1993, ČR od 1994.

V návaznosti na výše uvedené úmluvy vstupují u nás v platnost Směrnice rady EHS

- **79/409 z roku 1979 o ochraně volně žijících ptáků**
- **92/43/EHS z r. 1992 o ochraně přírodních stanovišť volně žijících živočichů a planě rostoucích rostlin.**
- **Nařízení vlády ES 338/97 o ochraně druhů volně žijících živočichů a planě rostoucích rostlin a regulování obchodu s nimi**

Současné platné právní normy
upravující provoz myslivosti
a normy související

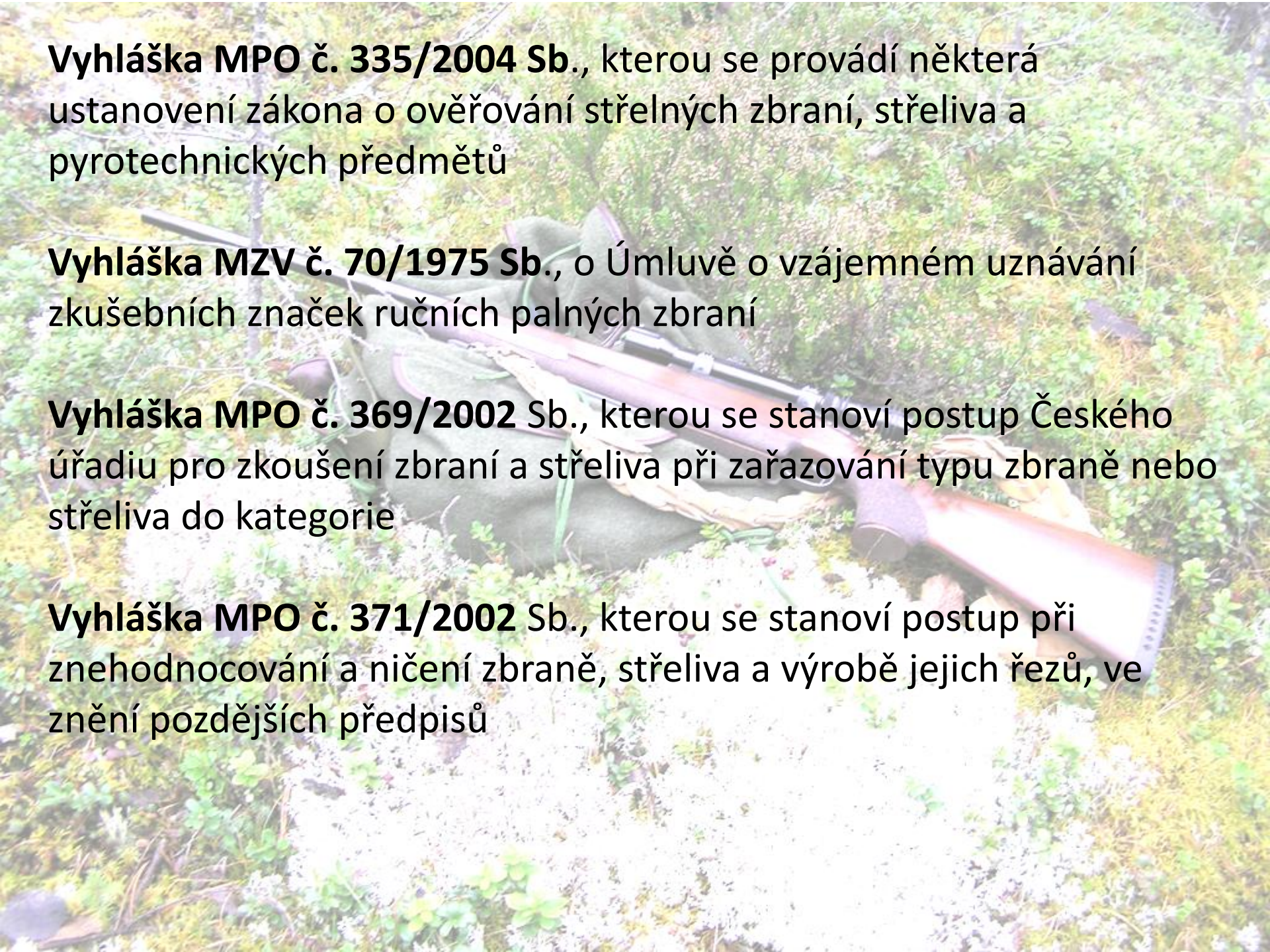
- **Zákon č. 449/2001 Sb.**, o myslivosti ve znění zákona č. 320/2002 Sb. a zákona č 59/2003 Sb.
- **Vyhláška Mze č. 244/2002 Sb.**, ve znění vyhl. č. 350/2003 Sb., kterou se provádí některá ustanovení zákona č.449/2001 Sb., o myslivosti
- **Vyhláška Mze č. 245/2002 Sb.**, o době a podmínkách lovu jednotlivých druhů zvěře

- ***Vyhláška Mze č. 491/2002 Sb.***, o způsobu stanovení minimálních a normovaných stavů zvěře a o zařazování honiteb nebo jejich částí do jakostních tříd
- ***Vyhláška Mze č. 7/2004 Sb.***, o posouzení podmínek pro bažantnice a o postupu jakým bude vymezena část honitby jako bažantnice
- ***Vyhláška Mze č. 553/2004 Sb.***, kterou se stanoví podmínky, vzor a bližší pokyny vypracování plánu mysliveckého hospodaření v honitbě

Související právní předpisy - výběr

Oblast zbraní a střeliva

- **Zákon č. 119/2002 Sb.**, o střelných zbraních a střelivu ve znění 228/2003 Sb. a **484/2008**
- **Zákon č. 156/2000 Sb.**, o ověřování střelných zbraní, střeliva a pyrotechnických předmětů ve znění zákona č. 227/2003 Sb. a zákona 407/2003 Sb.
- Nařízení vlády č. 338 /2002 Sb., o technických požadavcích na zabezpečení zbraní ve znění nařízení vlády č. 347/2003 Sb.

A photograph of a rifle lying on a mossy forest floor. The rifle is positioned diagonally across the frame, with its barrel pointing towards the upper left. The background is a dense forest floor covered in green moss and small plants. The text is overlaid on the image in a bold, black font.

Vyhláška MPO č. 335/2004 Sb., kterou se provádí některá ustanovení zákona o ověřování střelných zbraní, střeliva a pyrotechnických předmětů

Vyhláška MZV č. 70/1975 Sb., o Úmluvě o vzájemném uznávání zkušebních značek ručních palných zbraní

Vyhláška MPO č. 369/2002 Sb., kterou se stanoví postup Českého úřadiu pro zkoušení zbraní a střeliva při zařazování typu zbraně nebo střeliva do kategorie

Vyhláška MPO č. 371/2002 Sb., kterou se stanoví postup při znehodnocování a ničení zbraně, střeliva a výrobě jejich řezů, ve znění pozdějších předpisů

Oblast ochrany přírody

- **Zákon č. 114/1992 Sb.**, o ochraně přírody a krajiny ve znění 218/2004 Sb.
- **Zákon č. 100/2004 Sb.**, o ochraně druhů volně žijících živočichů a planě rostoucích rostlin regulováním obchodu s nimi
- **Zákon č. 246/1992 Sb.**, na ochranu zvířat proti týrání ve znění zákona č. 77/2004 Sb.
- **Zákon č. 115/2000 Sb.**, o poskytování náhrad škod způsobených vybranými zvláště chráněnými živočichy
- **Vyhláška MŽP č. 360/2000 Sb.**, o výpočtu výše náhrady škody způsobené vybranými zvláště chráněnými živočichy

Oblast ochrany přírody

- **Zákon č. 114/1992 Sb.**, o ochraně přírody a krajiny ve znění 218/2004 Sb.
- **Zákon č. 100/2004 Sb.**, o ochraně druhů volně žijících živočichů a planě rostoucích rostlin regulováním obchodu s nimi
- **Zákon č. 246/1992 Sb.**, na ochranu zvířat proti týrání ve znění zákona č. 77/2004 Sb.
- **Zákon č. 115/2000 Sb.**, o poskytování náhrad škod způsobených vybranými zvláště chráněnými živočichy
- **Vyhláška MŽP č. 360/2000 Sb.**, o výpočtu výše náhrady škody způsobené vybranými zvláště chráněnými živočichy

- **Zákon č. 289/1995 Sb.**, o lesích (lesní zákon)
- ***Vyhláška Mze č. 101/1996 Sb.***, o opatřeních k ochraně lesa, ve znění vyhlášky 236/2000 Sb.
- ***Vyhláška Mze č. 55/1999 Sb.***, o způsobu výpočtu újmy nebo škody na lesích
- ***Metodický pokyn Mze č. 14/96*** o kontrolních a srovnávacích plochách

- 
- A photograph of a green field with a forest in the background. The field is in the foreground, and the forest is in the background. The text is overlaid on the image.
- **Zákon č. 252/97 Sb.** O zemědělství

- **Zákon č. 327/2004 Sb.** O ochraně včel, zvířete, vodních organismů a dalších necílových organismů při použití přípravků na ochranu rostlin

**Zákon č. 50/1976 Sb. stavební zákon (drobná stavba), ve znění
zákona č. 183/2006 Sb. o územním plánování**

Zákon č. 166/1999 o veterinární péči ve znění 131/2003
Sb.

Vyhláška MZe č.201/2003 Sb., o veterinárních
požadavcích na čerstvé drůbeží maso, králičí maso, maso
zvěře ve farmovém chovu a maso volně žijících zvířat

- **Zákon č. 40/2009 Sb.**, trestní zákon

trestný čin, nutná obrana, krajní nouze, pytláctví, oprávněné použití zbraně

- **Zákon č. 200/1990 o přestupcích** –

zejm. § 35

- Přestupky na úseku zemědělství, myslivosti a rybářství

(1) Přestupku se dopustí ten, kdo

c) **nesplní opatření uložené podle zvláštních právních předpisů o ochraně zemědělského půdního fondu, o myslivosti nebo o rybářství,**

f) **neoprávněně loví zvěř nebo chytá ryby.**

(2) Za přestupek podle odstavce 1 písm. a) lze uložit pokutu do 15 000 Kč, za přestupek podle odstavce 1 písm. **b) až d) pokutu do 3000 Kč** a, za přestupek podle odstavce 1 písm. e) pokutu do 5 000 Kč a za přestupek podle odstavce 1 **písm. f) pokutu do 8 000 Kč; zákaz činnosti do jednoho roku lze uložit za přestupek podle odstavce 1 písm. f).**

- **Zákon č 141/61 Sb.** **O trestním řízení soudním (trestní řád)**

Zákon č. 500/2004 Sb. o správním řízení

Zákon č. 40/1964 Sb., občanský zákoník – úprava
132/2011 - věc movitá, škoda, nájem

Zákon č. 89/1995 o státní statistické službě

**Vyhláška Mze č. 75 / 1996 Sb., stanovení
nebezpečných druhů zvířat**

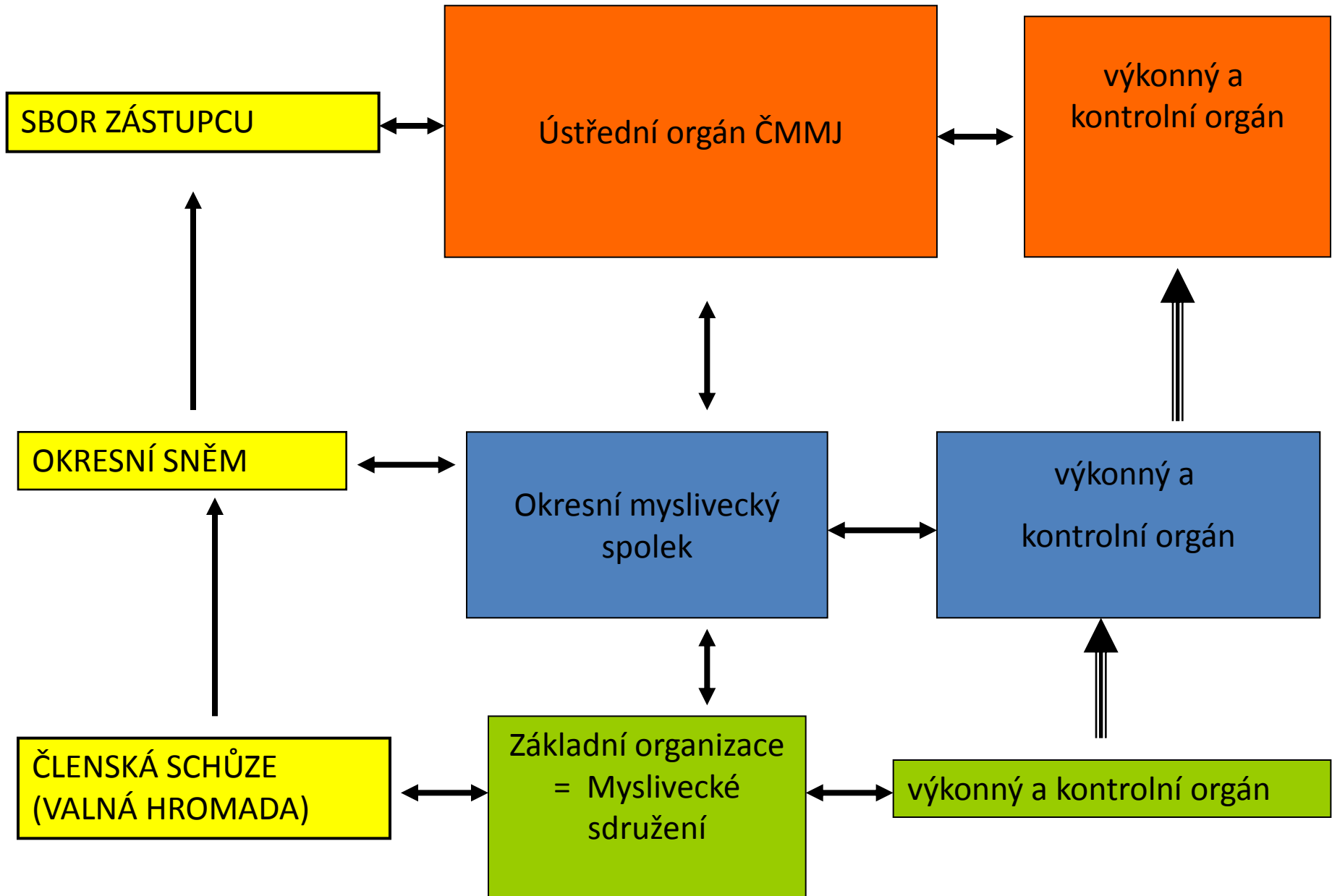
Zákon č. 83/ 1990 Sb. o sdružování občanů

Zákon č. 128/2000 Sb. o obcích

Mimo legislativu

- Stanovy ČMMJ- závaznost pro členy. Poslání, členství, práva a povinnosti, kluby, činnost

Struktura ČMMJ



Mimo legislativu

- Stanovy ČMMJ- závaznost pro členy. Poslání, členství, práva a povinnosti, kluby, činnost
- Myslivecký řád – péče o zvěř, lov zvěře, bezpečnostní opatření při zacházení s loveckou výzbrojí, mysl. morálka, zvyky a tradice – *odráží se v něm částečně znění zákonů, částečně tradiční a etická záležitost = „pravidla hry“*

Legislativa II. část

– výkon práva myslivosti



MINISTERSTVO ŠKOLSTVÍ,
MLÁDEŽE A TĚLOVÝCHOVY



OP Vzdělávání
pro konkurenceschopnost

INVESTICE DO ROZVOJE VZDĚLÁVÁNÍ

Legislativní předpisy upravující myslivost jako činnost

- Zákon č. 449/2001 Sb., o myslivosti ve znění zákona č. 320/2002 Sb. a zákona č. 59/2003 Sb.
- Vyhláška Mze č. 244/2002 Sb., ve znění vyhl. č. 350/2003 Sb., kterou se provádí některá ustanovení zákona č.449/2001 Sb., o myslivosti
- Vyhláška Mze č. 245/2002 Sb., o době a podmínkách lovu jednotlivých druhů zvěře
- Vyhláška Mze č. 491/2002 Sb., o způsobu stanovení minimálních a normovaných stavů zvěře a o zařazování honiteb nebo jejich částí do jakostních tříd
- Vyhláška Mze č. 7/2004 Sb., o posouzení podmínek pro bažantnice a o postupu jakým bude vymezena část honitby jako bažantnice
- Vyhláška Mze č. 553/2004 Sb., kterou se stanoví podmínky, vzor a bližší pokyny vypracování plánu mysliveckého hospodaření v honitbě
- Nař. vlády č.294/2006 o odchylném postupu pro usmrcování špačka obecného

Zákon č. 449/2001 Sb., o myslivosti ve znění zákona č. 320/2002 Sb. a zákona č. 59/2003 Sb.

§ 1 Předmět a účel úpravy

- chov a zachování druhů zvěře volně žijících na území České republiky,
 - výjimečné držení zvěře v zajetí,
 - dovoz a vývoz živé zvěře,
 - dovoz a vypouštění živočichů, kteří zatím nežijí na území České republiky,
 - tvorbu a využití honiteb,
 - postavení a právní poměry honebního společenstva,
 - ochranu myslivosti,
 - užívání honebních pozemků a zlepšování životních podmínek zvěře,
 - regulaci stavů zvěře, provádění lovu zvěře, včetně lovu zvěře na nehonebních pozemcích,
 - provádění lovu živočichů, kteří nejsou zvěří,
 - náhradu škody způsobené zvěří a při provozování myslivosti, jakož i náhradu škody způsobené na zvěří a na mysliveckých zařízeních,
 - kontrolu ulovené zvěře,
 - výkon státní správy myslivosti, dozoru a sankce za neplnění nebo porušení povinností,
 - státní podporu udržení historické a kulturní úrovně a tradic české myslivosti.
-
- **(2) Tento zákon se nevztahuje na jedince druhů zvěře, které jsou drženy v uznaných farmových chovech a které jsou považovány za hospodářská zvířata.1,2**

§ 2 Vymezení pojmů

Myslivost = soubor činností prováděných v přírodě ve vztahu k volně žijící zvěři jako součásti ekosystému a spolková činnost směřující k udržení a rozvíjení mysliveckých tradic a zvyků jako součásti českého národního kulturního dědictví,

Zvěř = obnovitelné přírodní bohatství představované populacemi druhů volně žijících živočichů uvedených v zákoně o myslivosti

Právo myslivosti = souhrn práv a povinností zvěř chránit, cílevědomě chovat, lovit, přivlastňovat si ulovenou nebo nalezenou uhynulou zvěř, její vývojová stadia a shozy paroží, jakož i užívat k tomu v nezbytné míře honebních pozemků,

Honební a nehonební pozemky

Honitba, obora, bažantnice

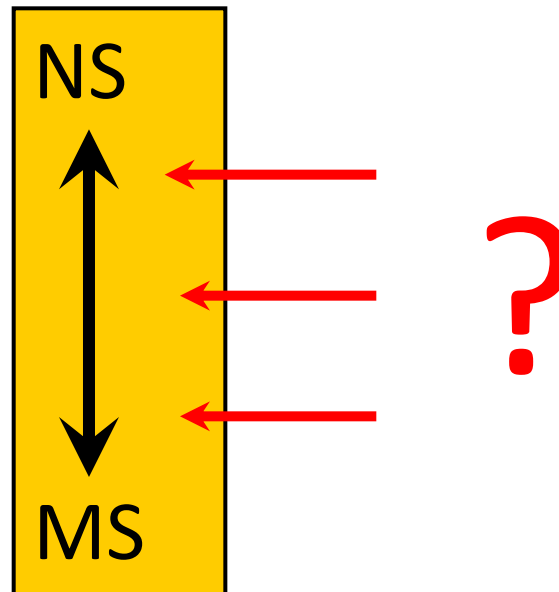
Držitel honitby = osoba, které byla rozhodnutím orgánu státní správy myslivosti honitba uznána a které v uznané honitbě přísluší provádět právo myslivosti.

X UŽIVATEL

§ 3 Zásady chovu

Chov zvěře = odborné zásahy sledující určité vymezené biologické cíle, zachování rovnováhy mezi stavy spárkaté zvěře a prostředím, udržování přírodní kvality genofondu zvěře, cílené zvyšování chovné kvality zvěře a úprava stavů zvěře na optimální stav.

Držitel honitby a v případě jejího pronájmu nájemce honitby (dále jen „uživatel honitby“) je povinen zajišťovat v honitbě chov zvěře v rozmezí mezi **minimálním a normovaným stavem zvěře**



§ 5 Zákazy stanovené k zachování druhů zvěře

(1) V zájmu zachování druhů zvěře se zakazuje:

- vypouštět do honiteb jedince druhů zvěře, které jsou drženy ve farmových chovech, nebo jejich mláďata,
- vypouštět do honiteb zvěř a zvířata získaná křížením mezi druhy zvěře a mezi druhy hospodářských zvířat,
- vypouštět do honiteb zvěř, která byla chována v zajetí; výjimku z tohoto zákazu může povolit orgán státní ochrany přírody,
- zavádět v honitbě další druhy zvěře bez předchozího souhlasu orgánu státní správy myslivosti po vyjádření orgánu státní ochrany přírody.

(2) Vypouštět zvěř do honitby může jen držitel honitby; jiná osoba jen s jeho souhlasem. Vypouštět zvěř lze jenom se souhlasem orgánů státní správy myslivosti, lesů a ochrany přírody pro danou honitbu, nejedná-li se o vypouštění zvěře po udělení výjimky podle odstavce 1 písm. c) nebo po vydání povolení podle odstavce 1 písm. d) anebo po povolení vydaném při dovozu zvěře.

§ 9 Omezení a zákazy dané v zájmu ochrany

Je zakázáno **plašit zvěř** jakýmkoliv způsobem, **s výjimkou** opatření k zabránění škodám působeným zvěří a dovolených způsobů lovu. Dále je zakázáno rušit zvěř při hnízdění a kladení mláďat a provádět další činnosti záporně působící na život zvěře jako volně žijících živočichů, pokud nejde o činnosti při obhospodařování pozemků nebo o činnosti při návštěvách honiteb jako součástí krajiny.

(2) Rovněž je zakázáno **poškozovat nebo ničit** slaniska, napajedla, zařízení pro příkrmování, pozorování a lov zvěře a další myslivecká zařízení. K jejich vybudování a umístění je nutný předchozí **souhlas vlastníka honebního pozemku**. Nedá-li žádný z vlastníků honebních pozemků v honitbě tento souhlas, rozhodne o umístění slaniska, napajedla nebo zařízení pro příkrmování zvěře orgán státní správy myslivosti.

(3) Na žádost uživatele honitby může orgán státní správy myslivosti, zejména v době hnízdění, kladení a odchovu mláďat nebo provádění lovů, nařídit **přiměřené omezení nebo i zákaz vstupu do honitby nebo jejich částí**, omezení jízdy koňmi a tažnými psy a omezení jiných sportovních nebo zájmových činností. Uvedená opatření se nevztahují na hospodářskou činnost vlastníků, popřípadě nájemců honebních pozemků.

§ 10 Povinnosti vlastníků domácích a hospodářských zvířat a vlastníků pozemků

- (1) Je zakázáno **vlastníkům domácích zvířat**, včetně zvířat ze zájmových chovů a zvířat z farmových chovů zvěře, **nechat je volně pobíhat v honitbě** mimo vliv svého majitele nebo vedoucího.

- (2) Při obhospodařování pozemků, jejich ohrazování při pastvě a podobně jsou vlastníci, popřípadě nájemci pozemků povinni dbát, aby nebyla zvěř zraňována nebo usmrčována;

- (3) K **zabránění škodám působeným na zvěři** při obhospodařování honebních pozemků jsou povinni:
 - vlastníci, popřípadě nájemci honebních pozemků oznámit s předstihem uživateli honitby dobu a místo provádění zemědělských prací v noční době, kosení pícnin a použití chemických přípravků na ochranu rostlin,
 - provozovatelé mechanizačních prostředků na kosení pícnin používat účinných plašičů zvěře, a pokud je to možné, provádět sklizňové práce tak, aby zvěř byla vytlačována od středu sklizeného pozemku k jeho okraji,
 - provozovatelé silážních jam a krechtů provádět opatření proti nežádoucímu přístupu zvěře.

§ 11 Povinnosti uživatelů honiteb

(1) V zájmu ochrany zvěře jsou uživatelé polních honiteb povinni pečovat o **zakládání remízků a jiných vhodných úkrytů pro zvěř a uživatelé lesních honiteb o zakládání políček pro zvěř** na pozemcích, na kterých jim to vlastní, popřípadě uživatel honebních pozemků na jejich žádost písemně povolí; vlastní, popřípadě nájemce lesních pozemků může tuto činnost povolit jen při dodržení předpisů o lesích.**12**

(2) Uživatelé honiteb jsou povinni provést po oznámení vlastníků, popřípadě nájemců honebních pozemků podle § 10 odst. 3 písm. a) potřebná **opatření k záchraně zvěře**.

(3) Uživatelé honiteb jsou povinni provádět v době nouze **dostupná a přiměřená opatření k záchraně zvěře**, zejména ve spojitosti se záplavami, povodněmi, lesními požáry a extrémně vysokou sněhovou pokrývkou.

(4) Uživatel honitby je povinen **provozovat krmelce, zásypy, slaniska a napajedla a v době nouze zvěř řádně přikrmovat**. Počty a objemy těchto zařízení se uvádějí v plánu mysliveckého hospodaření a v ročním statistickém výkazu o honitbě.

§ 14 Oprávnění myslivecké stráže

§ 15 Povinnosti myslivecké stráže

(1) Myslivecká stráž je při své činnosti povinna:

- prokázat se průkazem myslivecké stráže a nosit služební odznak,
- **dohlížet** na dodržování povinností spojených s ochranou myslivosti,
- **oznamovat** neodkladně zjištěné závady, nedostatky a škody podle jejich povahy uživateli honitby nebo orgánu, který ji ustanovil, popřípadě v neodkladných případech též orgánům policie nebo příslušným orgánům státní správy.

(2) Myslivecká stráž je povinna zabezpečit průkaz myslivecké stráže a služební odznak proti zneužití, ztrátě a odcizení; případné takové skutečnosti je povinna neprodleně oznámit orgánu, který jí průkaz a odznak vydal.

§ 17 Obecné zásady tvorby honiteb

(1) Myslivost lze provozovat **jen v rámci uznané honitby**.

(2) Honitba je tvořena **souvislými honebními pozemky**.

Honitba vlastní

Honitba společenstevní

VYUŽITÍ HONITEB

§ 32 Rozhodnutí držitele honitby o způsobu jejího využití

(1) Držitel honitby může honitbu využívat sám nebo ji může pronajmout.

(2) Pokud honební společenstvo užívá honitbu na vlastní účet, je povinno přednostně před dalšími osobami umožnit účast na užívání honitby svému členovi, popřípadě vlastníkovvi honebního pozemku v této honitbě. K této přednosti je povinno přihlížet i při rozhodnutí o pronájmu honitby.

(3) **Pronajmout lze honitbu jen:**

- **české fyzické osobě**, která má platný český lovecký lístek,
- **mysliveckému sdružení** vzniklému podle předpisů o sdružování občanů **6** za účelem nájmu honitby, jehož nejméně 3 členové splňují podmínku uvedenou v písmenu a),
- **české právnické osobě**, která na pozemcích v těchto honitbách zemědělsky nebo lesnicky hospodaří nebo která má myslivost uvedenu v předmětu své činnosti a jejíž statutární orgán nebo alespoň jeden jeho člen nebo odpovědný zástupce splňuje podmínku uvedenou v písmenu a).

Honitba vlastní

Honitba společenstevní

§ 35 MYSLIVECKÝ HOSPODÁŘ

(3) Myslivecký hospodář je při své činnosti **oprávněn:**

- vypracovat** a spolu se zástupcem uživatele honitby podepisovat úkony týkající se mysliveckého hospodaření, například návrh **plánu mysliveckého hospodaření a statistický výkaz o stavu honitby,**
- zastupovat** uživatele honitby při jednání týkajícím se mysliveckého hospodaření,
- kontrolovat** ulovenou zvěř a její označení, **být předem zpraven** o provádění dohledávky poraněné zvěře, která přeběhla nebo přeletěla ze sousední honitby,
- požadovat** předložení loveckého lístku a potvrzení o povinném pojištění od osob, které loví v honitbě zvěř; při zjištění neplatnosti loveckého lístku nebo nepředložení potvrzení o povinném pojištění vyzvat lovce, aby honitbu opustil, a případ oznámit orgánu státní správy myslivosti; uvedené osoby jsou povinny předložit požadované doklady, popřípadě honitbu opustit,
- usmrcovat** toulavé psy a kočky, další zvířata škodlivá myslivosti, zdivočelá domácí zvířata a volně se pohybující zvířata z farmových chovů zvěře podle § 14 odst. 1 písm. e) až g),
- vést společné lovy**, požadovat předložení dokladů loveckých psů, zastavit provádění společného lovu, nejsou-li splněny podmínky pro něj stanovené, nebo není-li dbáno bezpečnostních pravidel při použití loveckých zbraní.

(4) Myslivecký hospodář je při své činnosti **povinen**:

- prokázat se průkazem mysliveckého hospodáře,
- zabezpečovat plnění povinností spojených s chovem a lovem zvěře,
- navrhnout uživateli honitby opatření k řádnému mysliveckému hospodaření v honitbě; odpovídá mu za toto hospodaření,
- **vést záznamy o hospodaření v honitbě**, zejména o ulovené zvěři, jejím prodeji a ostatních dispozicích s ní, a **připravovat statistická hlášení pro orgány státní správy myslivosti**,
- **evidovat vydané povolenky k lovu**, v honitbě používané lovecké psy (s rozdělením na psy započítané do minimálního předepsaného počtu pro honitbu a na psy ostatní), vést další předepsané evidence,
- nejpozději následující den po skončení honu **zajistit provedení společné dohledávky** s použitím loveckých psů,
- **vyložit z účasti na honu** střelce, honce i další osoby, které jsou pod vlivem alkoholu nebo jiných toxických látek, osoby mladší 15 let a osoby, které hrubým způsobem porušily bezpečnostní pravidla; uvedené osoby jsou povinny místo honu opustit,
- **provádět a zajišťovat** opatření na ochranu zvěře,
- **oznamovat** neodkladně zjištěné závady, nedostatky a škody podle jejich povahy uživateli honitby a orgánu státní správy myslivosti, který jej ustanovil,
- zabezpečit průkaz mysliveckého hospodáře proti zneužití, ztrátě a odcizení; případně takové skutečnosti neprodleně oznámit orgánu státní správy myslivosti, který mu průkaz vydal.

(5) Myslivecký hospodář může v odůvodněných případech na dočasnou dobu pro některý úkon přenést své povinnosti a oprávnění s výjimkou oprávnění podle odstavce 3 písm. e) na osobu, která drží lovecký lístek nejméně předchozích 5 let.

§ 36 Vypracování plánu

(2) Uživatel honitby je povinen **vypracovat** každoročně plán mysliveckého hospodaření v honitbě (dále jen „plán“).

(3) Vypracovaný plán **předloží uživatel honitby držiteli honitby** k vyjádření.

(4) Orgán státní správy myslivosti je oprávněn kontrolovat plnění plánů zaslaných mu podle odstavce 2 nebo 3 a změněných plánů podle § 37. Za tím účelem, není-li dohodnuto jinak, mu uživatel honitby předkládá **měsíční písemná hlášení o plnění plánu, a to do pátého dne měsíce následujícího po měsíci, v němž k lovu došlo.**

(5) V honitbách, kde pro některé druhy spárkaté zvěře nejsou stanoveny minimální a normované stavy, lze po vyjádření orgánu státní správy myslivosti u těchto druhů zvěře lovit samičí zvěř a samčí zvěř do stáří 2 let ve stanovené době lovu bez omezení a bez vypracování a projednání plánu.

POVOLENÍ LOVU VE ZVLÁŠTNÍCH PŘÍPADECH

§ 39 Snížení stavů zvěře a zrušení jejího chovu

§ 40 Povolení lovu mimo dobu lovu

§ 41 Povolení lovu na nehonebních pozemcích

§ 42 Doba lovu a podmínky lovu

(1) Lovit lze jen zvěř, která není hájena, a to ve stanovené **době lovu**. Pokud orgán ochrany přírody rozhodne o odlovu živočichů, kteří nejsou zvěří, může tento odlov provést za stanovených podmínek osoba oprávněná podle tohoto zákona (držitel loveckého lístku).

(2) **Vyhláška** stanoví dobu lovu jednotlivých druhů zvěře a bližší podmínky provádění lovu.

§ 44 Používání loveckých psů a loveckých dravců

(1) **Držitel honitby je povinen držet a v honitbě používat lovecké psy.** Loveckým psem se rozumí pes loveckého plemene uznaného Mezinárodní kynologickou federací (FCI) s průkazem původu, který složil příslušnou zkoušku z výkonu. Potvrzení o složené zkoušce vystavené jejím pořadatelem je veřejnou listinou.

(2) Loveckým dravcem se rozumí dravec chovaný k sokolnickému využití; nemusí jít o druh zvěře uvedený v § 2 písm. c). Použití loveckých dravců v sokolnictví povoluje orgán státní správy myslivosti. Držení a chov loveckého dravce jsou možné jen po povolení výjimky ze základních podmínek zvláště chráněných živočichů podle předpisů o ochraně přírody **23** a za podmínek v povolení uvedených. Držitel loveckého dravce musí mít složený sokolnické zkoušky a být členem sokolnické organizace.**6**

(3) Vyhláška stanoví bližší pokyny o používání loveckých dravců a o používání loveckých psů, o jejich **počtu stanoveném pro jednotlivé druhy honiteb a společné lovy, dále způsob provádění zkoušek psů z výkonu a sokolnických zkoušek,** a které myslivecké organizace **6** a školy, na kterých je prováděna výuka myslivosti, mohou být pověřeny organizací těchto zkoušek.

ZAKÁZANÉ ZPŮSOBY LOVU § 45

(1) Lov zvěře smí být prováděn jen způsobem odpovídajícím zásadám mysliveckým, zásadám ochrany přírody a zásadám ochrany zvířat proti týrání. **Zakazuje se:**

- chytat zvěř do ok, na lep, do želez, do jestřábích košů, tluček a nášlapných pastí a pomocí háčků, chytat ondatry do vrší,
- lovit zvěř způsobem, jímž se zbytečně trýzní, trávit zvěř jedem nebo ji usmrcovat plynem,
- lovit zvěř do sítí, pokud nejde o její odchyt za účelem zazvěřování nebo u zvěře pernaté o ornitologický výzkum,
- lovit zvěř pernatou na výrovkách, lovit zvěř s pomocí živých živočichů jako návnad,
- nahánět zvěř srnčí pomocí ohařů, ostatní zvěř spárkatou s pomocí psů v kohoutku vyšších než 55 cm,
- lovit sluku vyháněním pomocí psa a plašením s honci,

- lovit zvěř s pomocí elektrických zařízení schopných zabít nebo omráčit, **zdrojů umělého osvětlení**, zrcadel, zařízení pro osvětlení terče, hledí pro střelbu v noci s elektronickým zvětšením obrazu nebo pro převrácení obrazu, reprodukční soustavy s hlasy zvěře, výbušnin,
- lovit zvěř s pomocí mechanismů pohybujících se po zemi, nad zemí nebo po vodě, pokud nejde o loď plovoucí rychlostí menší než 5 km/hod.,
- střílet zvěř jinou zbraní než loveckou (dlouhou palnou zbraní kulovou, brokovou nebo kombinovanou, určenou k loveckým účelům),
- střílet zvěř zakázanými zbraněmi, jejich doplňky a střelivem)
- střílet zvěř srnčí jinou zbraní než kulovnicí s nábojem s energií ve 100 m nižší než 1000 J (joulů) a ostatní zvěř spárkatou nižší než 1500 J; to neplatí při lovu selete a lončáka prasete divokého, které lze při nadháňce, naháňce nebo nátlačce střílet i brokovnicí s jednotnou střelou,

- střílet zvěř z poloautomatických nebo automatických zbraní se zásobníkem schopným pojmout více než 2 náboje,
- lovit zvěř kromě prasat divokých a lišek obecných za noci, tj. hodinu po západu slunce až do hodiny před východem slunce; lovit prase divoké a lišku obecnou v noci bez použití vhodné pozorovací a střelecké optiky,
- lovit zvěř v době nouze ve vzdálenosti do 200 m od krmelců a slanisk,
- dávat do krmiva lákací a narkotizační prostředky, pokud to není prováděno za účelem odchyty,
- střílet zvěř na hnízdech a vystřelovat hnízda,
- lovit zvěř na honebních pozemcích, na kterých současně probíhá sklizeň zemědělských plodin, a na sousedních pozemcích ve vzdálenosti do 200 m od hranice těchto pozemků,

- lovit zvěř na čekané ve vzdálenosti do 200 m od hranic sousední honitby, lovit bažanty ve vzdálenosti do 200 m od sousední bažantnice a v těchto vzdálenostech přikrmovat zvěř, - umísťovat myslivecká zařízení a provádět lov z mysliveckých a jiných zařízení,
- střílet spárkatou zvěř v odchyťových a aklimatizačních zařízeních a v přezimovacích objektech, s výjimkou zvěře poraněné a chovatelsky nežádoucí,
- lovit na společném lovu zvěř spárkatou kromě laní a kolouchů jelena evropského a jelena siky, muflonek a muflončat, selete a lončáka prasete divokého; tento zákaz se netýká lovu v oborách,
- lovit zajíce polního, bažanta obecného, orebici horskou, perličku obecnou, kachnu divokou, poláka velkého, poláka chocholačku, lysku černou, husu velkou, husu běločelou a husu polní jinak než loveckou zbraní brokovou na společných lovech za účasti minimálně 3 střelců a stanoveného počtu loveckých psů,
- používat olověné brokové náboje k lovu vodního ptactva.

HLAVA V - ZAKÁZANÉ ZPŮSOBY LOVU

§ 45 písm. a - w

(2) V rozhodnutí orgánu státní správy myslivosti o povolení, popřípadě uložení úpravy stavu zvěře v honitbě nebo o zrušení chovu určitého druhu zvěře může být uvedeno, že při této úpravě stavu zvěře neplatí některé zakázané způsoby lovu uvedené v odstavci 1 písm. g), jde-li o lov v noci, a dále v odstavci 1 písm. m), t) a u).

Tento zákon nabývá účinnosti dnem 1. července 2002, s výjimkou ustanovení § 45 odst. 1 písm. l), které nabývá účinnosti dnem vstupu smlouvy o přistoupení České republiky k Evropské unii v platnost, a ustanovení § 45 odst. 1 písm. w), které nabývá účinnosti dnem 31. prosince 2010.

POVOLENKA K LOVU, LOVECKÝ LÍSTEK A POVINNÉ POJIŠTĚNÍ

§ 46 Povolenka k lovu

§ 47 Lovecký lístek

§ 48 Povinné pojištění



Další přednášky

KONTROLA A ZUŽITKOVÁNÍ ZVĚŘE

§ 49 Způsob kontroly ulovené zvěře

§ 50 Ošetření ulovené zvěře

§ 51 Uvádění ulovené zvěře do oběhu



Další přednášky

ŠKODY ZPŮSOBENÉ UŽÍVÁNÍM HONITBY, ZVĚŘÍ A NA ZVĚŘI

§ 52 Odpovědnost uživatele honitby

§ 53 Opatření k zábraně škod působených zvěří

§ 54 Neuhrazované škody způsobené zvěří

§ 55 Uplatnění nároků

§ 56 Náhrada škod způsobených na zvěři



Další přednášky

ORGÁNY STÁTNÍ SPRÁVY MYSLIVOSTI A JEJICH PŮSOBNOST

§ 57 Orgány státní správy myslivosti

§ 58 Působnost Ministerstva zemědělství

§ 59 Působnost krajů

§ 60 Působnost obcí



Externí přednáška

PODPORA MYSLIVECKÉHO HOSPODAŘENÍ A SPOLKOVÉ MYSLIVOSTI

§ 62

(1) Stát podporuje **vybrané činnosti** mysliveckého hospodaření uvedené v této části zákona poskytováním služeb nebo finančních příspěvků. Finanční příspěvky mohou být poskytnuty zejména na:

- **zlepšování životního prostředí** zvěře,
- podporu **ohrožených druhů zvěře**,
- oborní chovy zvěře se **vzácnými druhy nebo poddruhy**,
- chov a výcvik **národních plemen loveckých psů** a loveckých **dravců**,
použití dravců v ochraně rostlin,
- preventivní **veterinárně léčebné akce** a zdolávání nákaz v chovech zvěře,
- **ozeleňování krajiny** včetně oplocování dřevin,
- **chovatelské přehlídky a myslivecké výstavy, propagaci a osvětu myslivosti.**

Viz dotační tituly na podporu mysliveckého hospodaření

Sankce

§ 63 Přestupky

(1) Orgán státní správy myslivosti uloží pokutu:

až do výše **10 000** Kč fyzické osobě, která se dopustí přestupku tím, že nesplní nebo poruší povinnosti uvedené v § 9 odst. 1, § 10 odst. 2 nebo 3 nebo uložené podle § 9 odst. 3,

až do výše **30 000** Kč fyzické osobě, která se dopustí přestupku tím, že nesplní nebo poruší povinnosti uvedené v § 5 odst. 2, § 9 odst. 2, § 10 odst. 1 nebo § 14 odst. 1 písm. a) až d).

(2) Orgán státní správy myslivosti uloží pokutu až do výše **30 000** Kč držiteli loveckého lístku, který se dopustí přestupku tím, že poruší některé pravidlo lovu uvedené v § 41 až 45 nebo v § 49 odst. 1; může přitom uložit zákaz činnosti do doby 2 let; při uložení zákazu činnosti se odebere lovecký lístek; lze rovněž vyslovit propadnutí věci.

(3) Byl-li přestupek spáchán opakovaně, lze uložit pokutu až do výše, která je **dvojnásobkem částky** uvedené v odstavci 1 nebo 2.

§ 64 Pokuty

- (1) Orgán státní správy myslivosti uloží pokutu až do výše **40 000 Kč** právnické osobě, která nesplní nebo poruší povinnosti uvedené v § 5 odst. 2, § 7 odst. 1 nebo 2, § 9 odst. 1 nebo 2, § 10 a § 32 odst. 3, 4 nebo 5.
- (2) Orgán státní správy myslivosti uloží pokutu až do výše **200 000 Kč** tomu, kdo nesplní nebo poruší povinnosti uvedené v § 4 odst. 2, § 5 odst. 1, § 51 odst. 2 nebo 3 nebo uložené podle § 61 odst. 3.
- (3) Orgán státní správy myslivosti uloží pokutu:
 - až do výše **10 000 Kč** uživateli honitby, který nesplní nebo poruší povinnosti uvedené v § 11 odst. 1, 2, 4 nebo 6, § 36 odst. 1, § 44 odst. 1 nebo 2 nebo uvede nepravdivé údaje o honitbě a zvěři v ní,
 - až do výše **40 000 Kč** uživateli honitby, který neplní nebo poruší povinnosti uvedené v § 43 odst. 1 nebo uložené podle § 4 odst. 1,
 - až do výše **200 000 Kč** uživateli honitby, který nesplní nebo poruší povinnosti uvedené v § 3 odst. 2, § 11 odst. 3, § 41 až 43, § 45, § 49 odst. 1 nebo § 51 odst. 1.
- (4) Při nesplnění lovu celkového počtu kusů jednotlivého druhu spárkaté zvěře podle plánu mysliveckého hospodaření, pokud tím dochází k překročení normovaného stavu tohoto druhu zvěře, lze uložit uživateli honitby pokutu až do výše **200 000 Kč**; stejnou pokutu lze uložit i při nečinnosti v plnění povinností podle § 11 odst. 5 a § 36 odst. 2 a 3.
- (5) Za opakované nesplnění nebo porušení povinností uvedených v odstavcích 1 až 4 lze uložit pokutu až do výše **dvojnásobku částky** v nich uvedené.

- (7) Řízení o uložení pokuty lze zahájit do **1 roku ode dne, kdy se orgán státní správy myslivosti dověděl o nesplnění nebo porušení povinnosti, nejpozději však do 3 let ode dne, kdy k němu došlo.**

- (9) Pokutu vybírá a vymáhá územní finanční orgán podle zvláštních právních předpisů.**32** Výnos pokuty je příjmem **Státního fondu životního prostředí.31**



Děkuji za pozornost

§ neznalost zákona neomlouvá §

!!!!



INVESTICE DO ROZVOJE VZDĚLÁVÁNÍ