

Hodnocení trofejí



Hodnocení trofejí

= kvantifikace trofeje (viz znění zákona – co je to trofej)

PROČ

- Hodnocení úrovně chovu zvěře, práce se zvěří
- Nástroj sledování vývoje kvality populací
- Prostředek vyjádření hodnoty a ceny trofeje

Hodnocení trofejí

KDO

- s ohledem na účel hodnocení

Poplatkový lov

**Hodnocení úrovně a
vývoje chovu zvěře na
úrovni státu**

**Hodnocení kvality
chovu zvěře na úrovni
oblasti, správního
celku**

Hodnocení trofejí

JAK

V roce 1937 navrženy CIC metody hodnocení trofejí (Nadlerova – jelen, Wildova – daněk, Biegerova – srnec, Šimanova – muflon)

-Metody dále průběžně upravovány a precizovány

- V Evropském prostoru – běžně CIC, v provozních podmínkách stále častěji hodnocení dle hmotnosti trofeje

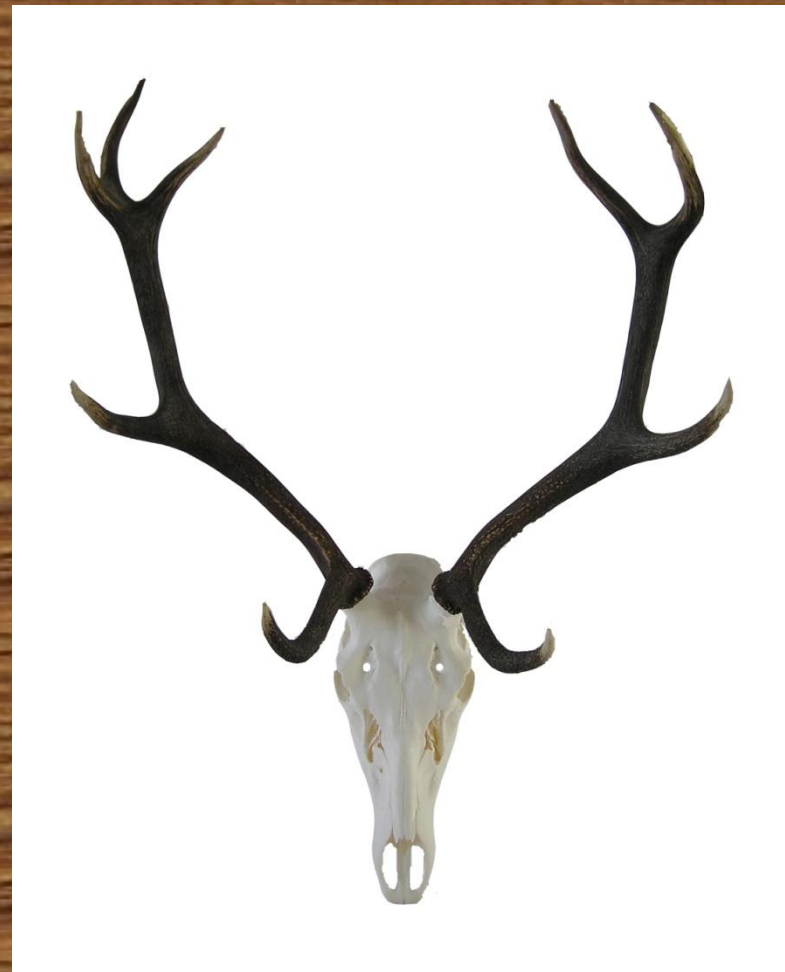
Celosvětově řada dalších metod – Safari Club International (S.C.I.), Thompson B.Temple Systém, Douglas Score Systém (DSS), Burket Trophy Game Records of the World (B-T.G.R.W.)

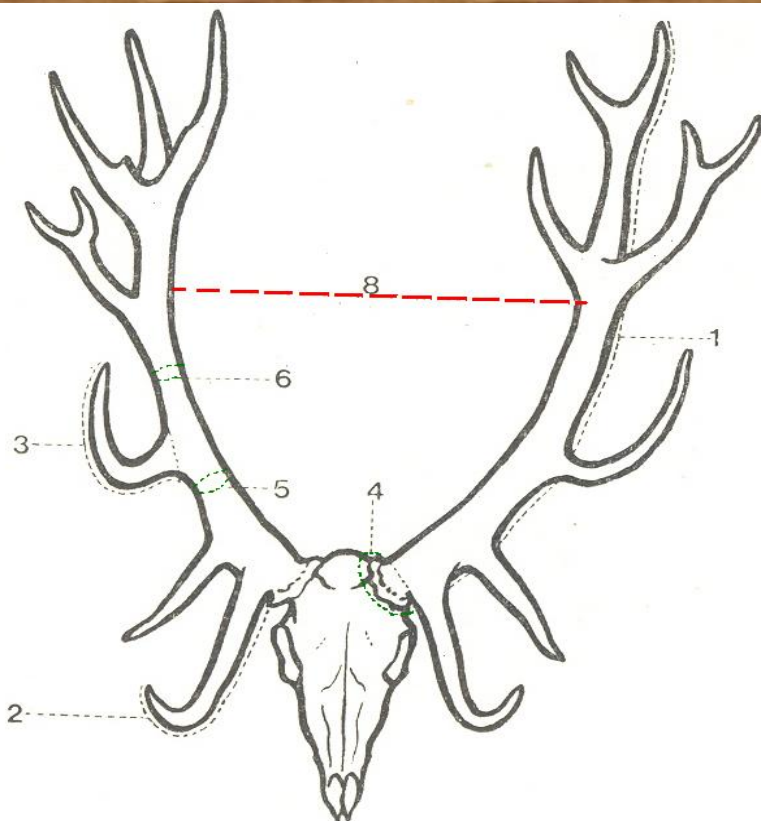
Zásadní pravidla

- Hodnocení po vyschnutí trofeje
- Měření uznanými měřidly
- Netypické trofeje se nehodnotí (*definice u každého druhu zvlášť*)
- Hodnocení pouze existujících částí trofejí (*odlomené části trofejí*)
- Vždy dle metodiky CIC (např. Klusák), v případě sporu konzultace výkladu metodiky

Vybrané druhy zvířat

Jelen lesní (*Cervus elaphus*)





- Délka lodyh
- Délka očníku
- Délka opěráku
- Obvody růží
- Obvody lodyh dolní
- Obvody lodyh horní
- Hmotnost vyschlého paroží
- Rozloha
- Počet výsad
- Barva
- Nadočník
- Koruna
- Srážkové body za: postavení lodyh, jejich nesouměrnost, asymetrii, nepravidelnost očníků, nadočníků a opěráků, abnormální výsady



Netypická trofej jelena

- Chybějící oba očníky nebo oba opěráky
- Chybějící jeden očník a jeden opěrák

Pokud nebyly jako výsady vůbec nasazeny =
=ulomení není důvodem k vyřazení z
hodnocení

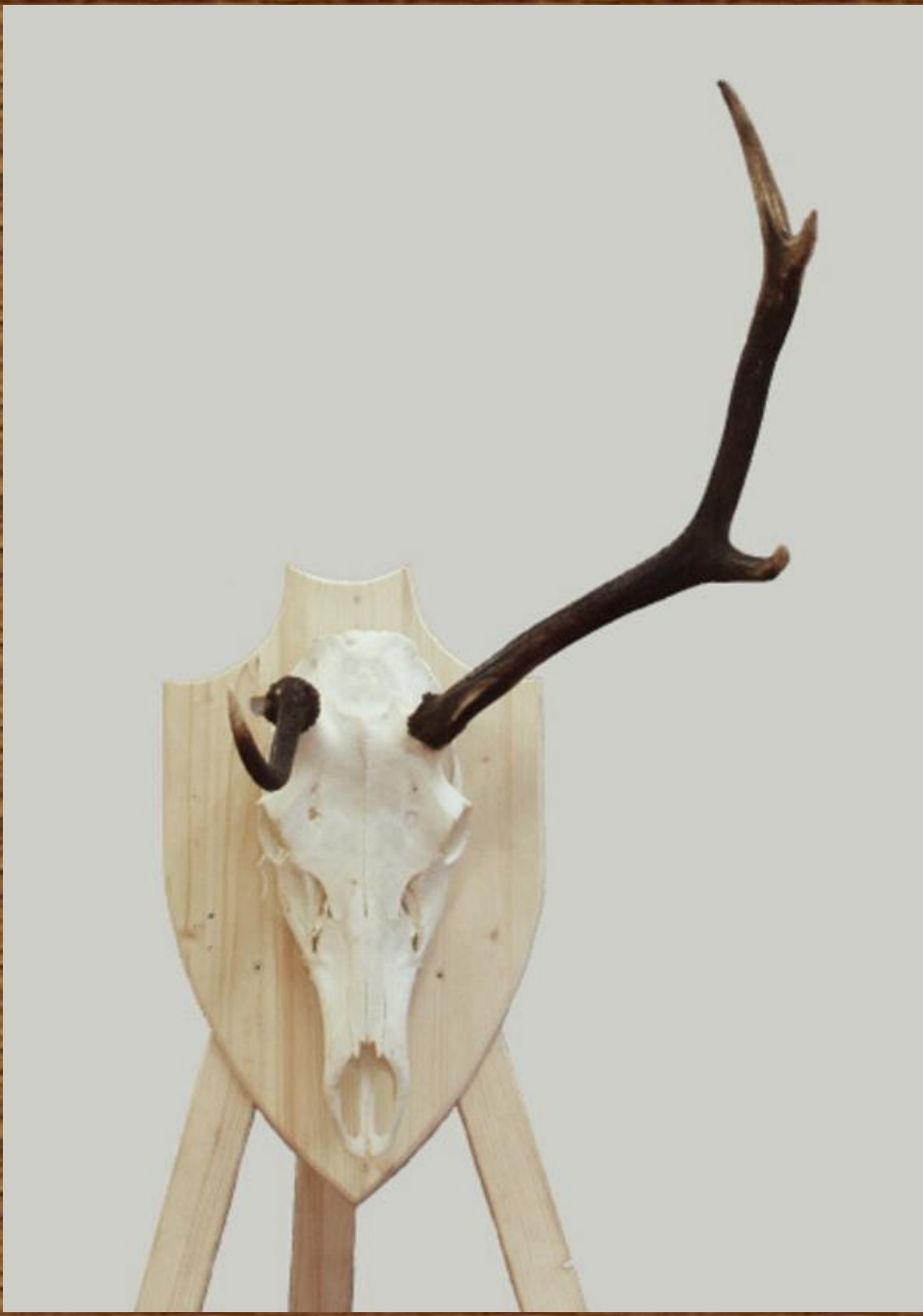


108.

Obora Židlov

17 let

21. září 2009









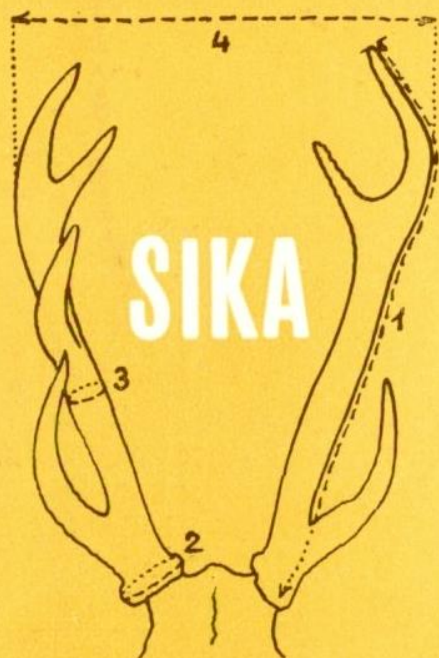


Pomocná tabulka pro hodnocení korun jeleního paroží.

Celkový počet výsad v korunách obou lodyh										
		5	6	7			8	9		
z toho	dlouhé střední	body	body	body	z toho	dlouhé střední	body	body		
0	0	1,0	1,5	2,0	0	0 - 1	4,0	5,0		
	1	1,5	2,0	2,5		2 - 5	4,5	5,5		
	2	2,0	2,0	2,5		6	5,0	5,5		
	3	2,0	2,5	3,0		7 - 9	5,0	6,0		
	4	2,5	3,0	3,0	1	0 - 3	4,5	5,5		
	5	3,0	3,0	3,5		4	5,0	6,0		
	6		3,5	3,5		5 - 8	5,0	6,0		
1	7			4,0	2	0 - 1	4,5	5,5		
	0	1,5	2,0	2,5		2	5,0	5,5		
	1	2,0	2,5	2,5	3	3 - 7	5,0	6,0		
	2	2,5	2,5	3,0		0	5,0	5,5		
	3	3,0	3,0	3,5		1 - 3	5,0	6,0		
	4	3,0	3,5	3,5	4	5,5	6,5			
	5		3,5	4,0	5 - 6	5,5	6,5			
6			4,0	4	0 - 1	5,0	6,0			
2	2,0	2,5	3,0		2	5,5	6,0			
2	1	2,5	3,0	3,0	5	3 - 5	5,5	6,5		
	2	3,0	3,0	3,5		0	5,5	6,0		
	3	3,5	3,5	3,5	1 - 4	5,5	6,5			
	4		4,0	4,0	6	0 - 1	5,5	6,5		
	5			4,5		2 - 3	6,0	6,5		
3	0	3,0	3,0	3,5	7	0 - 1	6,0	6,5		
	1	3,0	3,5	3,5		2		7,0		
	2	3,5	3,5	4,0	8	0 - 1	6,0	7,0		
	3		4,0	4,0		9	0	7,0		
4			4,5							
4	0	3,5	3,5	3,5						
	1	4,0	4,0	4,0						
	2		4,0	4,5						
	3			4,5						
5	0	4,0	4,0	4,0						
	1 - 2		4,5	4,5						
6	0		4,5	4,5						
	1			5,0						
7	0			5,0						

Jelen sika japonský (*Cervus nippon nippon*)





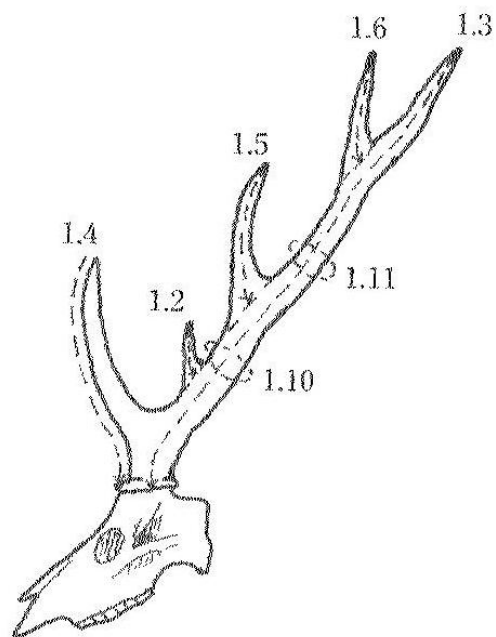
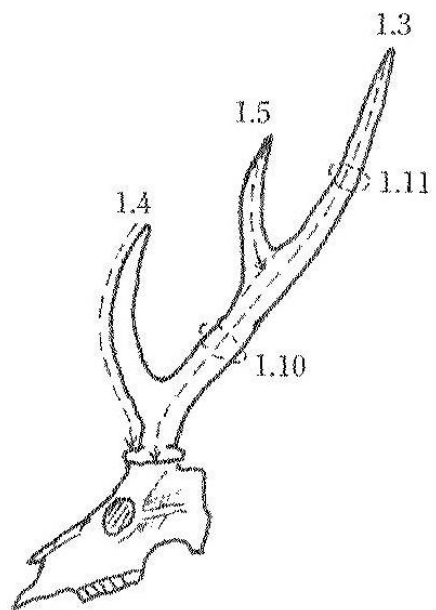
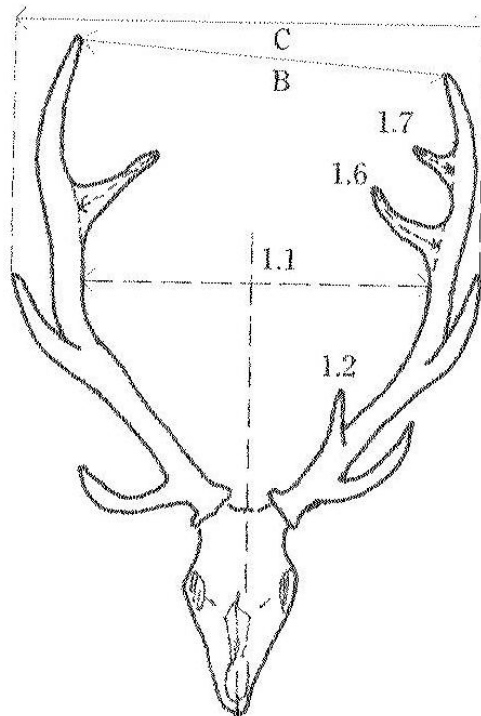
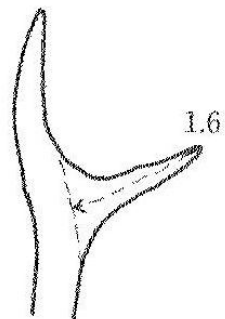
Do r. 1974

ROZMĚRY

1. Délka lodyhy	pravé cm		
	levé cm	průměr cm × 0,5
2. Obvod růže	pravé cm	 × 1
	levé cm	 × 1
3. Obvod lodyhy	pravé cm	 × 1
	levé cm	 × 1
4. Vnější rozloha paroží	 cm	 × 0,1
Počet výsad na pravé lodyze		× 1
na levé lodyze		× 1
Vzhledové body		0—5
Bodová hodnota trofeje			

Způsob měření a ocenění

- Délky lodyh:* měří se po vnější straně lodyh od spodního okraje růže až po vrchol.
- Obvody růží:* měří se po obvodě pásmem a případně prohlubně na obvodu přepneme.
- Obvody lodyh:* měří se na nejslabším místě každé lodyhy.
- Rozpětí paroží:* měří se největší vnější vzdálenost lodyh.
Počet výsad: počítají se výsady delší než 2 cm.
Vzhled: za pravidelnost, symetrii lodyh, vyvinutí výsad, barvu a perlení paroží se přiznává 0—5 bodů.





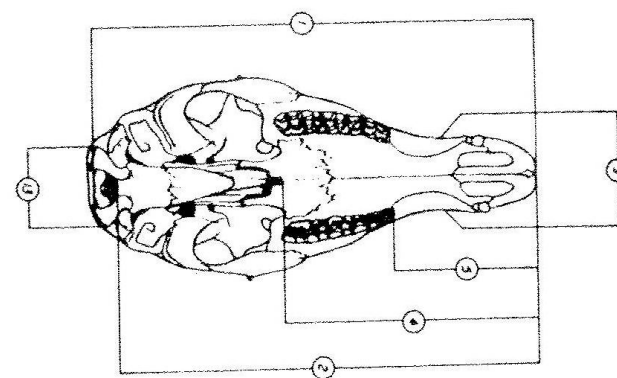
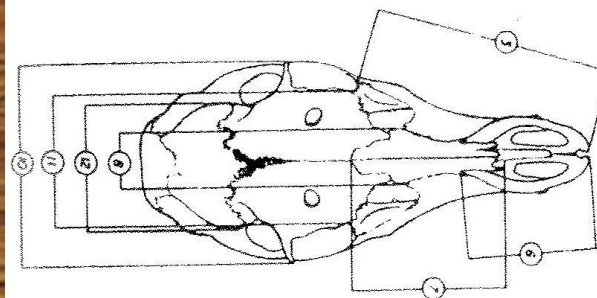
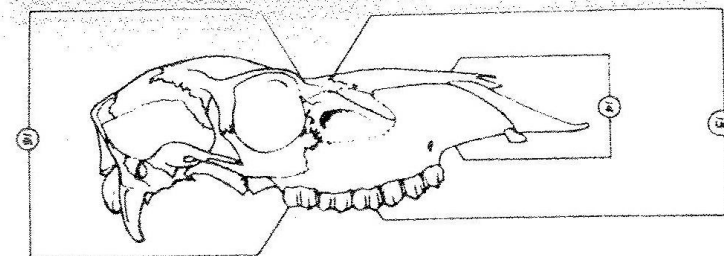
Atypická trofej

- Hybridní zóna (j. lesní x jelen sika)



Hodnoty kranio-metrických znaků typického sika japonského a hybridů

č. kranio-metrický znak	hodnoty v mm		
	jelen lesní	sika japonský	hybridní zóna
1. kondylobazální délka	359,4 - 400,0	248,9 - 265,5	265,5 - 359,4
3. rostrální délka	210,7 - 241,4	129,4 - 140,2	140,2 - 210,7
2. základní délka	331,4 - 376,6	228,2 - 243,3	243,3 - 331,4
5. vzdálenost prosthionu a druhého premoláru	115,4 - 133,5	71,2 - 78,6	78,6 - 115,4
4. palatální délka	210,6 - 239,1	138,6 - 150,4	150,4 - 210,6
10. maximální postorbitální šířka lebky	159,2 - 176,4	113,8 - 122,2	122,2 - 159,2



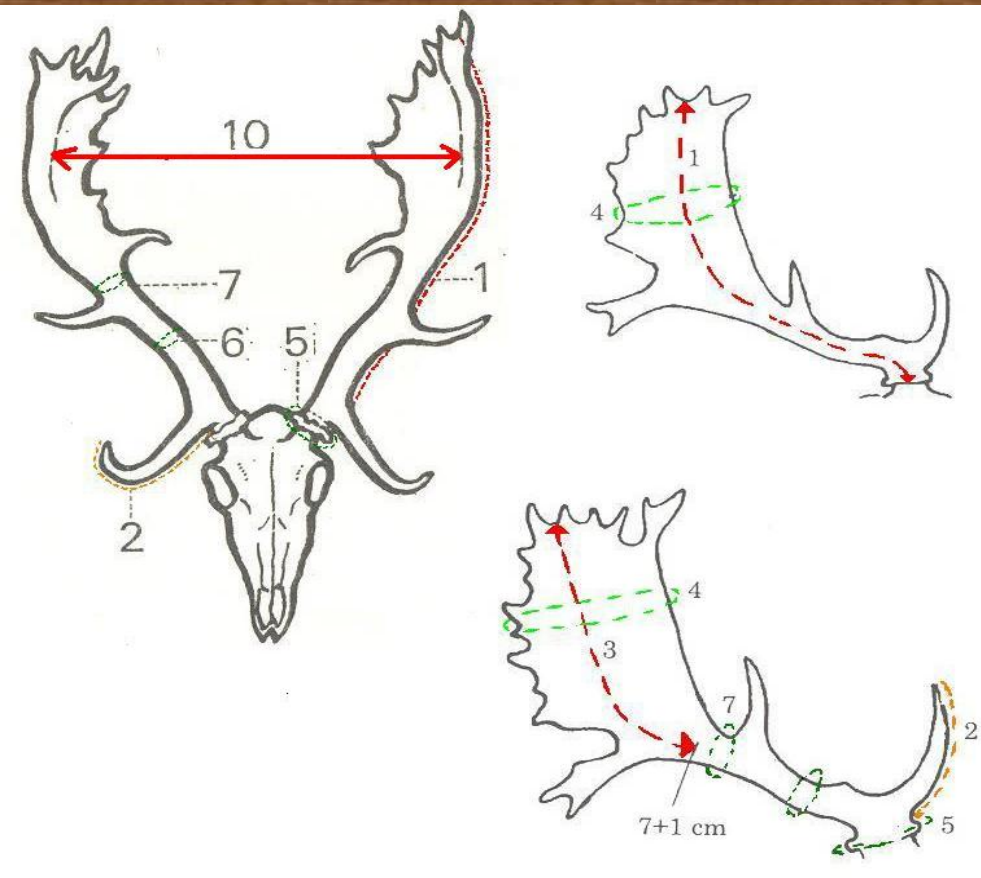






Daněk skvrnitý (*Dama dama*)





- Délka lodyh
- Délka očníku
- Délka lopat
- Šířka lopat
- Obvody růží
- Obvody lodyh – mezi očníkem a opěrákem na nejslabším místě
- Obvody lodyh – mezi opěrákem a lopatou na nejslabším místě
- Hmotnost vyschlého paroží
- Přirážky za: barvu, krajkování, vyspělost, tvar a pravidelnost
- Srážkové body za: nedostatečnou rozlohu, vady lopat (kapří, trojúhelníkové, rozeklané lopaty, vady okrajů lopat, nepravidelnost a deformace)

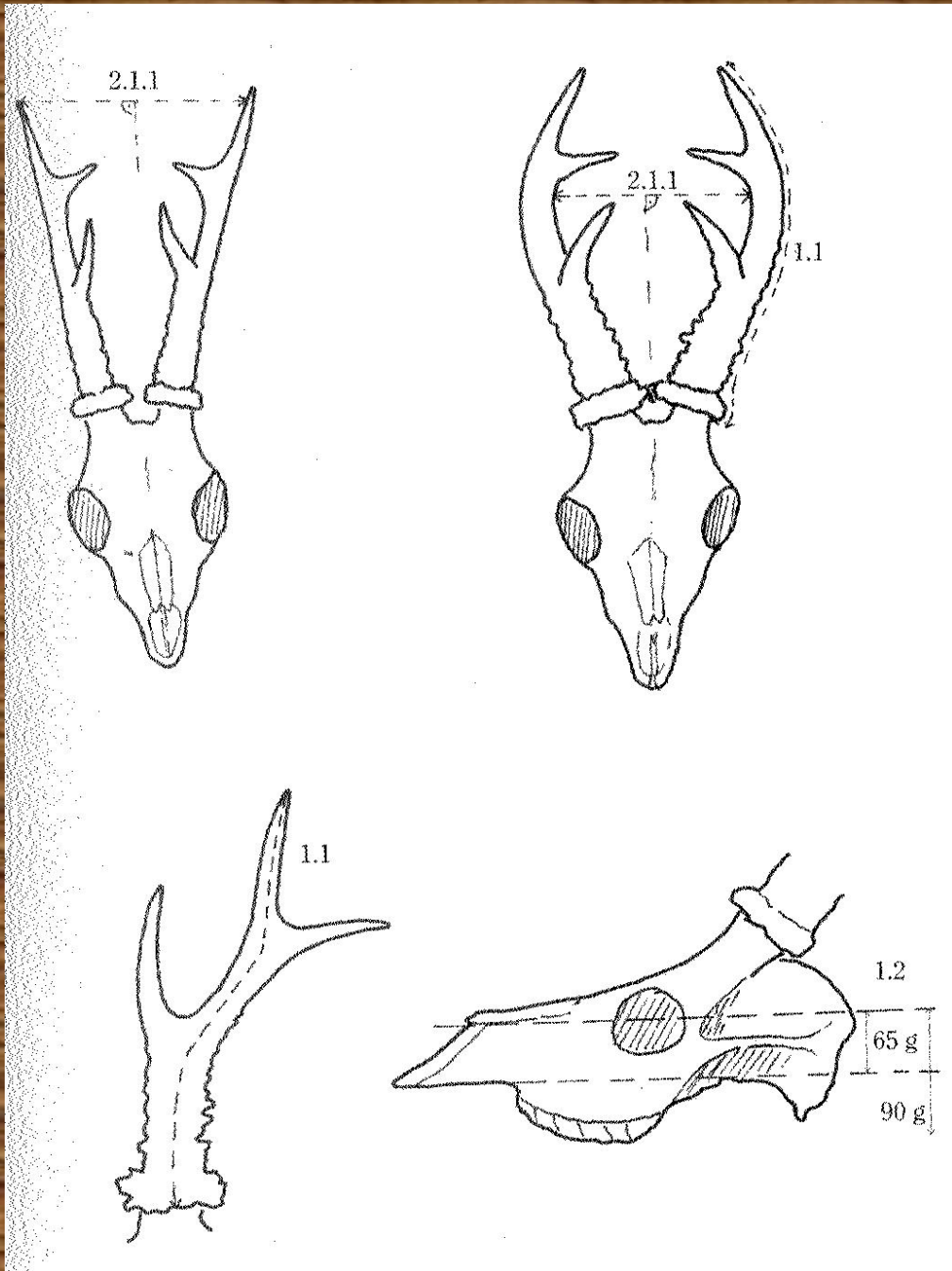
Netypická trofej daňka

- Chybějící oba očníky nebo oba opěráky
- Chybějící jeden očník a jeden opěrák

Pokud nebyly jako výsady vůbec nasazeny -
ulomení není důvodem k vyřazení z hodnocení

Srniec obecný (*Capreolus capreolus*)





- Délka lodyh
- Hmotnost parůžků
- Objem parůžků
- Rozloha
- Vzhledové body za: barvu, perlení, rúže, hroty a vyspělost výsad
- Srážky za: nepravidelnost a deformace



Atypická trofej

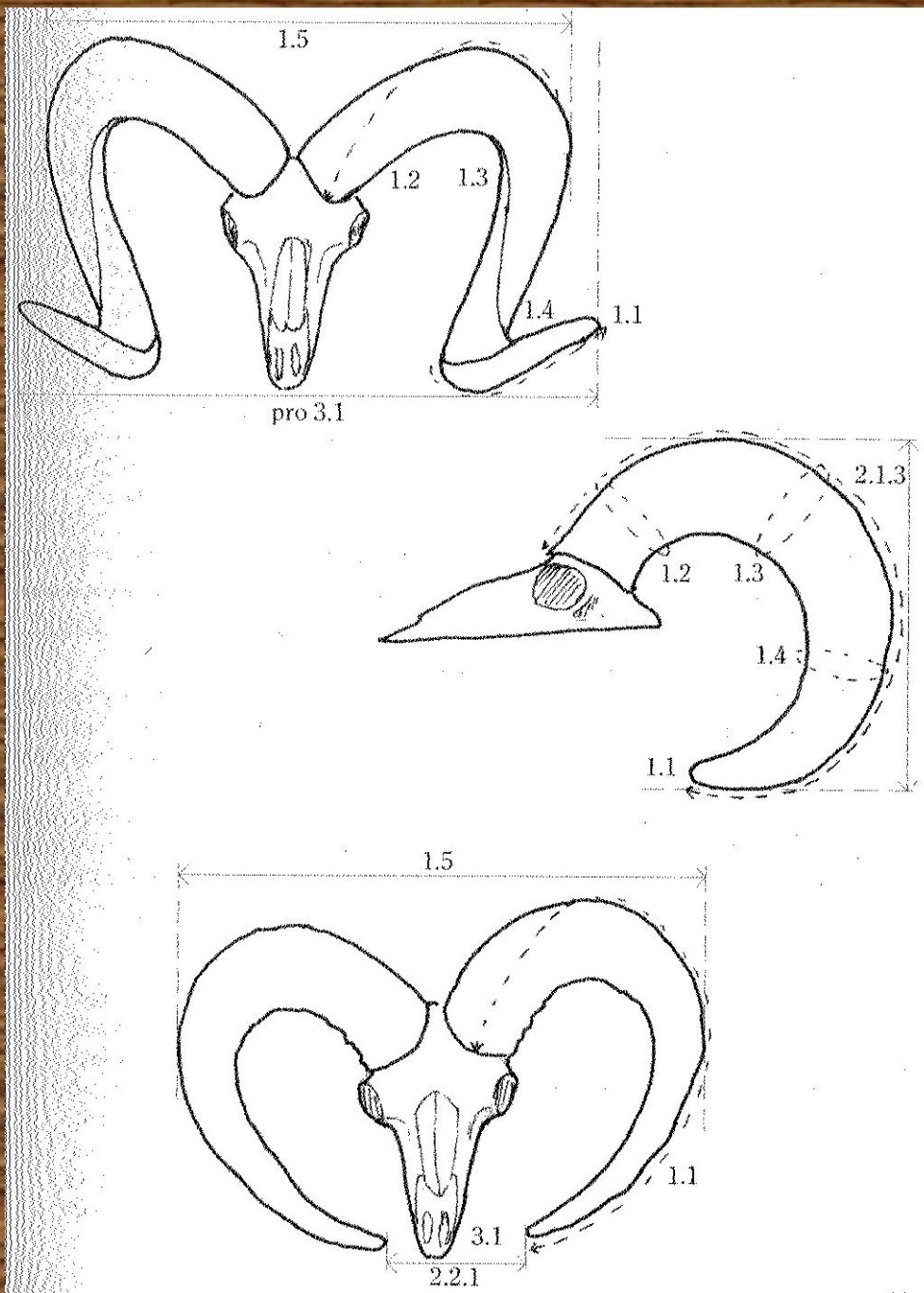
- Parukáři
- Malformace, u nichž nelze exaktně zjistit objem trofeje





Mouflon (*Ovis musimon*)

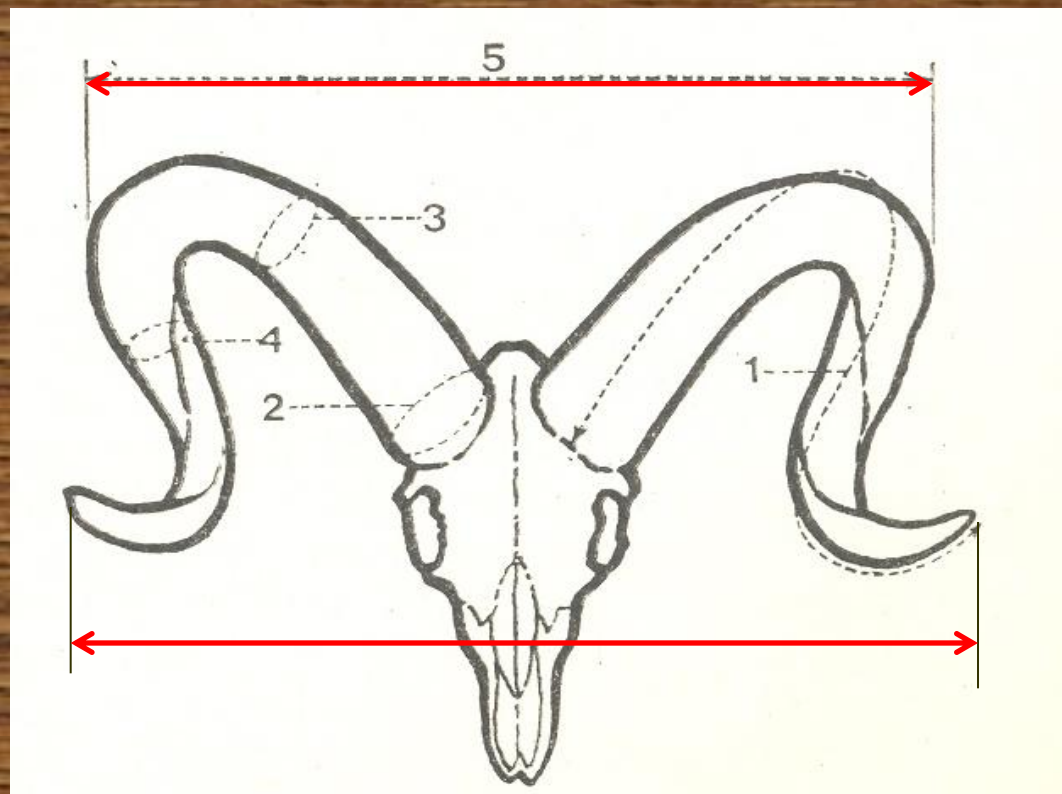




- Délky toulců
- Obvody toulců v první, druhé a třetí třetině
- Rozloha toulců
- Přirážky za: barvu, vrubování, vinutí
- Srážky za: zarůstavost, asymetrii, příliš úzké či široké vinutí, odlupčivost
- Je-li rozdíl mezi rozlohou a rozpětím menší než 0,7, považují se toulce za abnormální a nehodnotí se

Abnormální trofej muflona

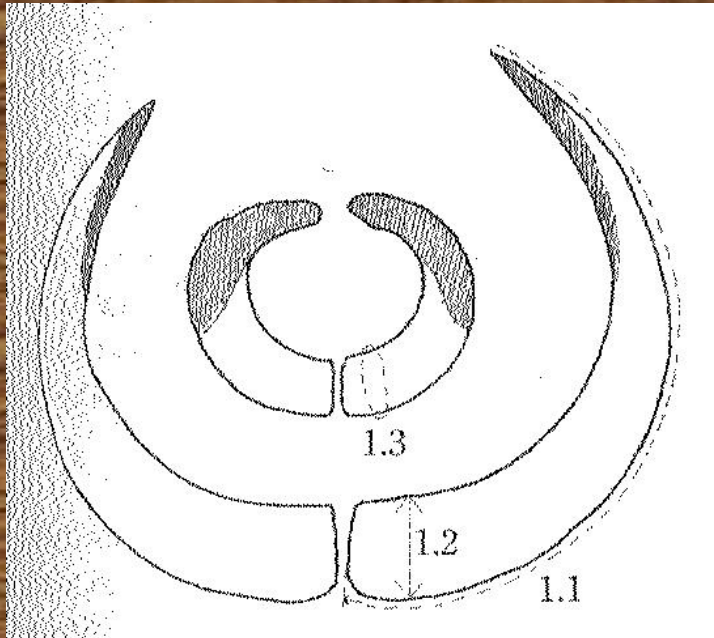
C index (poměr mezi rozlohou trofeje a rozpětím hrotů) menší než 0,7



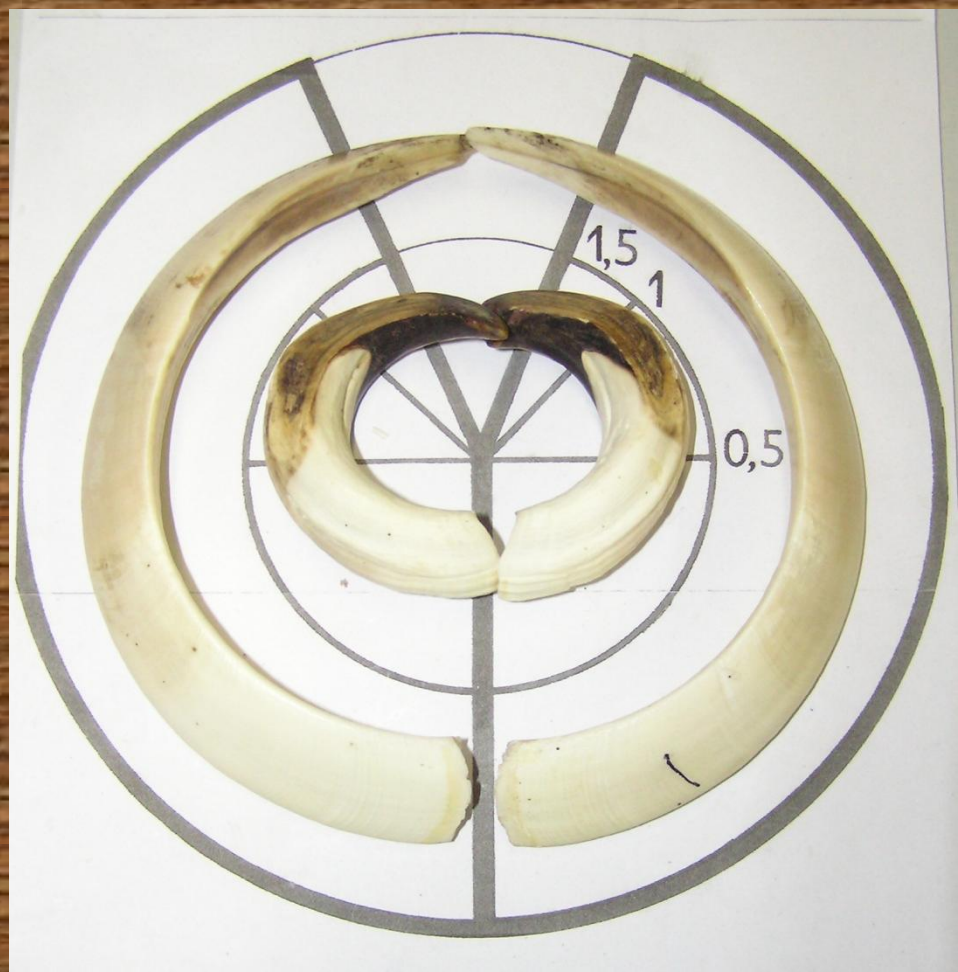
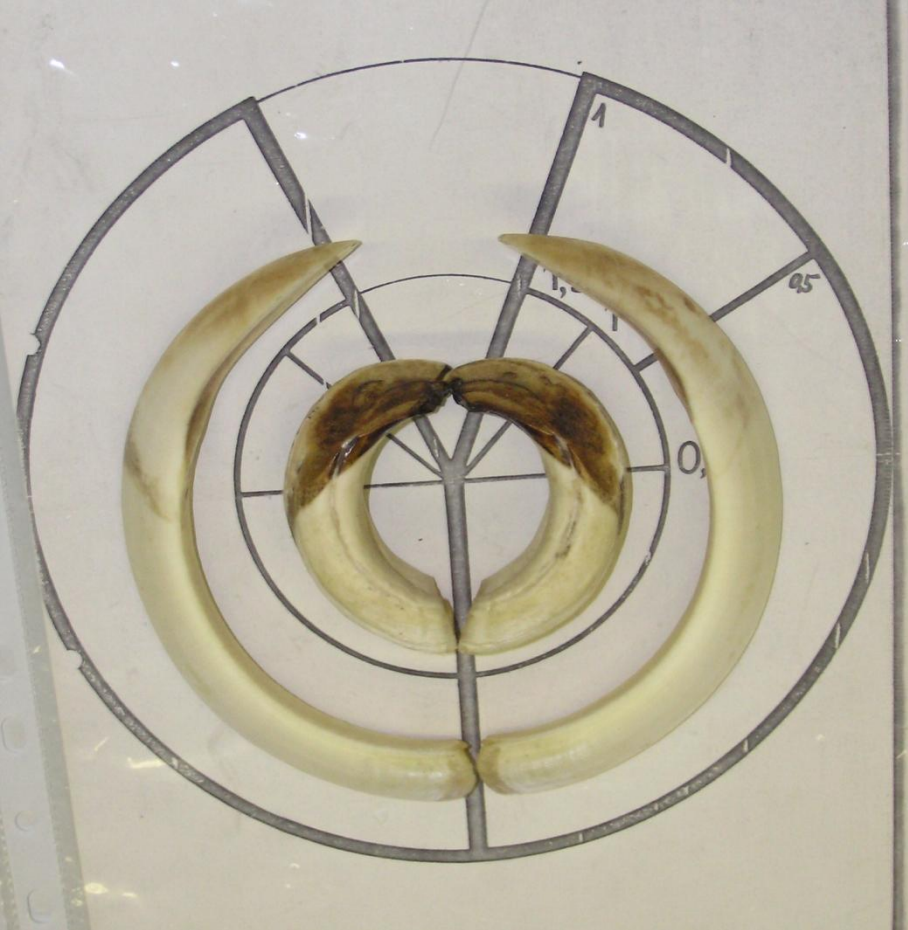
Prase divoké (*Sus scrofa*)

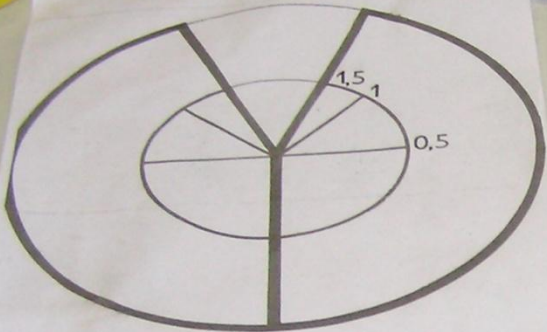
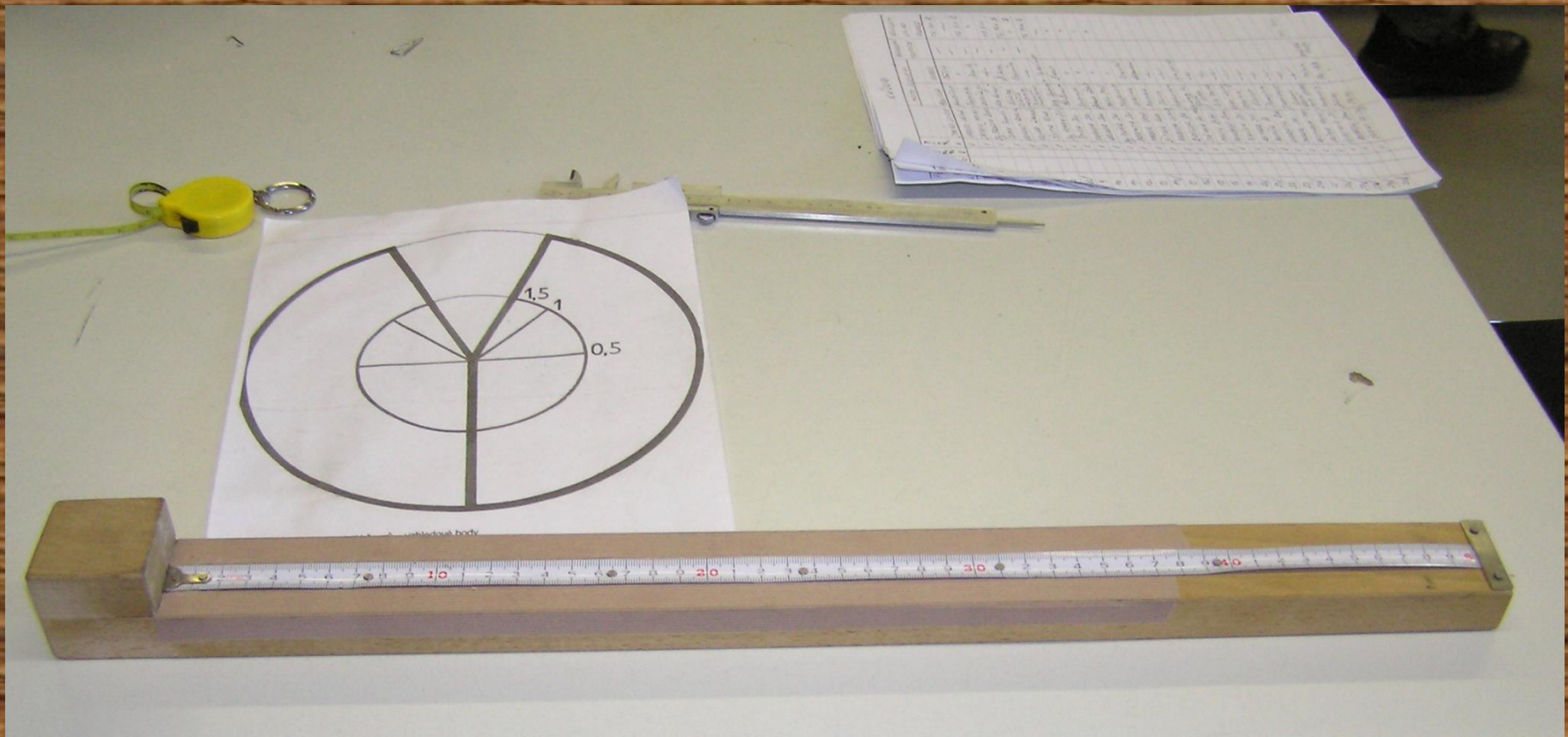


Prase divoké (*Sus scrofa*)

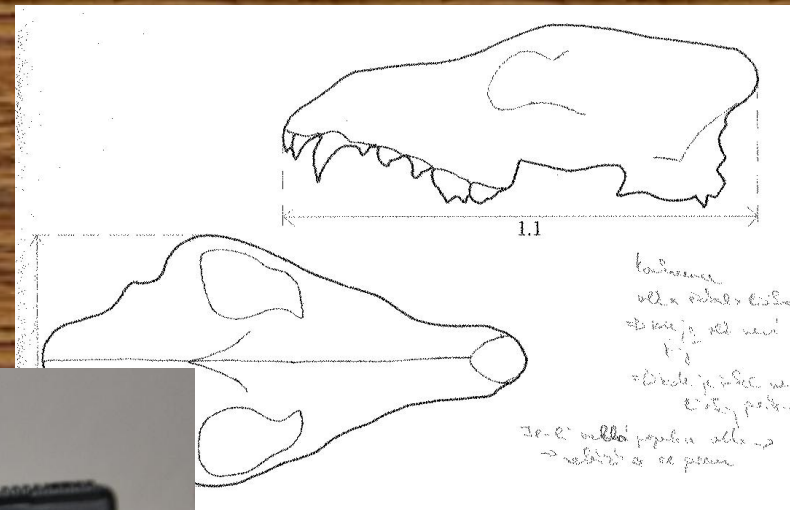


- délka páráků
- šířka páráků
- obvody klektáků
- přírážky páráky max. 2 body a to za: zbarvení úbrusu, stejnoměrné vyklenutí horní a vnější plochy páráku, velikost úbrusu, tvar špičky, kruhovitě zakřivení
- přírážky klektáky max. 3 body a to za: tmavohnědé až černé zbarvení úbrusu na jednom klektáku, zakřivení klektáku
- srážky 0 – 10 bodů za: úbrus páráků, nesouměrnost páráků a klektáků a nepoměrnost mezi páráky a klektáky





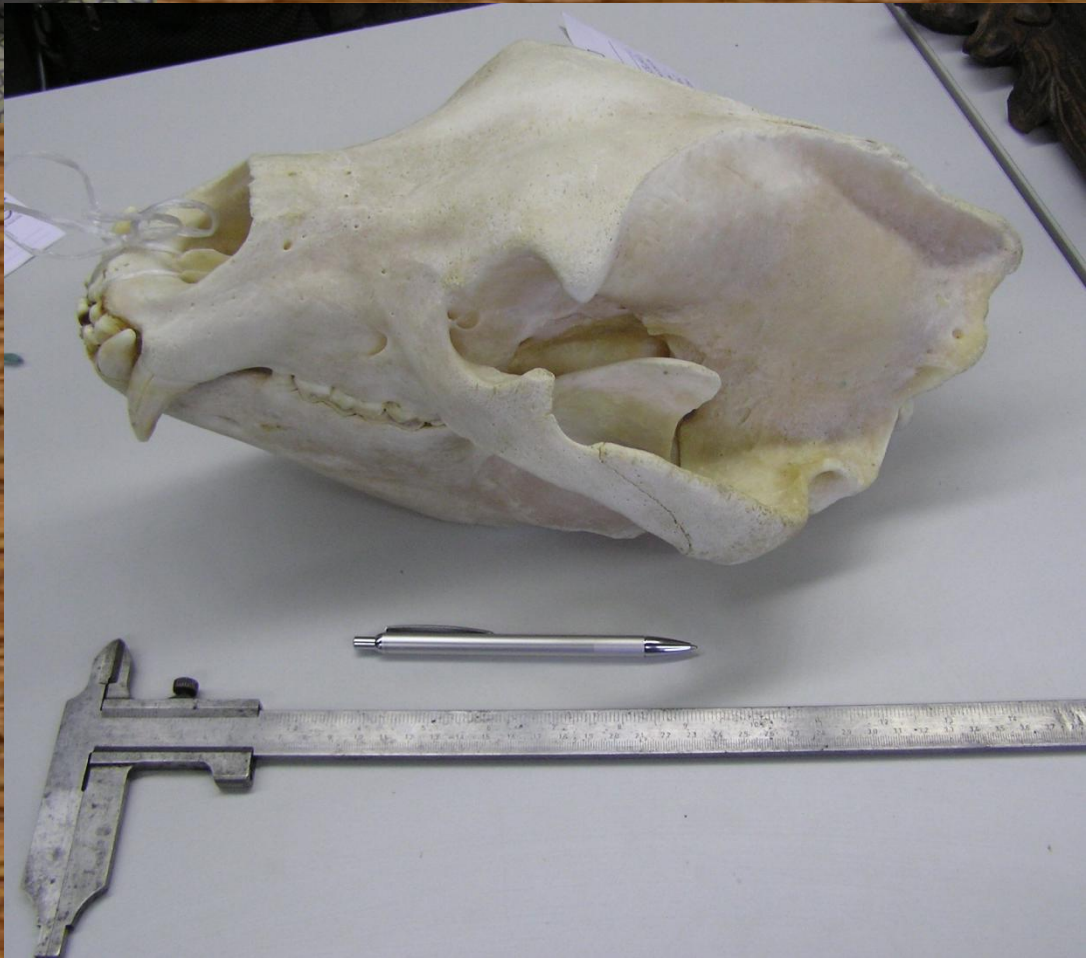
Délka lebky
Šířka lebky



Lebky šelem







Hodnocení trofejí exotických a vzácných druhů zvěře

Safari Club International (S.C.I.)

Thompson B.Temple Systém

Douglas Score Systém (DSS)

Burket Trophy Game Records of the World (B-T.G.R.W.)





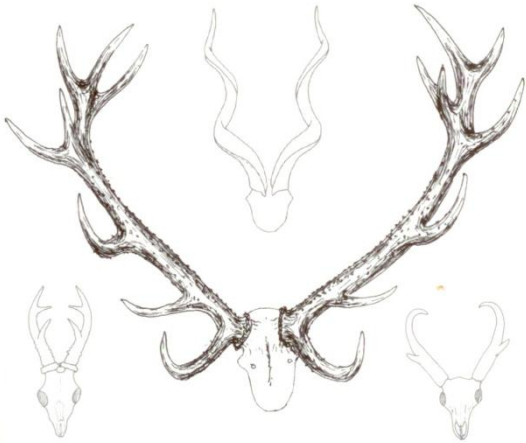




Bodové limity pro význačné trofeje (podle metodiky bodování CIC)**&****Bodové limity pro udělování medailí trofejím jednotlivých druhů zvěře(podle metodiky bodování CIC)**

Druh zvěře	medaile			nejnižší bodová hodnota (v bodech CIC) pro význačnou trofej
	bronzová	stříbrná	zlatá	
Kamzík horský - kamzice	95,00-99,99	100,00-104,99	105+	110
Kamzík horský - kamzík	100,00-104,99	105,00-109,99	110+	
Srnec obecný	105,00-114,99	115,00-129,99	130+	140
Kňour	110,00-114,99	115,00-119,99	120+	125
Daněk skvrnitý	160,00-169,99	170,00-179,99	180+	190
Jelen evropský	170,00-189,99	190,00-209,99	210+	215
Muflon	185,00-194,99	195,00-204,99	205+	225
Sika japonský	225,00-239,99	240,00-254,99	255+	260
Jelenec běloocasý	260,00-279,99	280,00-299,99	300+	300
Sika Dybovského	300,00-349,99	350,00-399,99	400+	400

HODNOCENÍ LOVECKÝCH TROFEJÍ ZVĚŘE



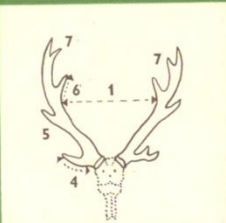
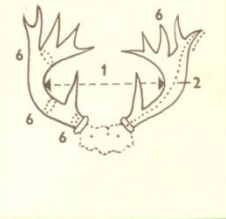
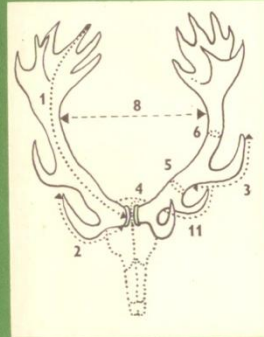
Z CELÉHO SVĚTA

Karel Klusák

SZN

JOSEF MACOUREK A KOLEKTIV

PŘEHLÍDKY, HODNOCENÍ A ÚPRAVA TROFEJÍ



DĚKUJI ZA
POZORNOST

3676

HODNOCENÍ TROFEJÍ

