



INVESTICE DO ROZVOJE VZDĚLÁVÁNÍ

Tento projekt je spolufinancován Evropským sociálním fondem a Státním rozpočtem ČR InoBio – CZ.1.07/2.2.00/28.0018

Oblasti chovu zvířete v ČR



INVESTICE DO ROZVOJE VZDĚLÁVÁNÍ

Oblast chovu zvěře je **souvislé území** tvořené souborem honiteb s přibližně stejnými vhodnými přírodními podmínkami pro zvěř a **určené k chovu určitého druhu spárkaté zvěře**, případně pro vzácné druhy zvěře (tetřev, tetřívka, jeřábek) nebo ohrožené druhy zvěře.

Historie a vznik

1945 – Komárek

1958 – pilotní projekt „Žďársko“

- **výměra honiteb 150 ha**
- **nutnost regulace početnosti**
- **záměry zvyšování kvality chovu**

Cíle

- stanovení normovaných stavů zvěře v rámci oblasti chovu, odpovídajících přírodním poměrům oblasti
- zpracování plánu chovu a lovu jelení zvěře pro celou oblast chovu, lov realizovat až do naplnění plánu lovu v celé oblasti chovu
- zavedení jednotných kritérií pro posuzování chovné kvality zvěře pro honitby v oblasti chovu, posuzovaných na společných chovatelských přehlídkách trofejí
- pravomoci orgánů státní správy v oblasti kontroly a koordinace chovu a lovu v rámci oblasti chovu jelení zvěře.

1962 – zákon č. 23/1962 o myslivosti. → výměra honitby 500 ha

směrnice č. 44 ministerstva zemědělství, lesního a vodního hospodářství z roku 1962

- účel tzv. jeleních oblastí, zajištění a způsob jednotného mysliveckého hospodaření v těchto oblastech, způsob plánování a evidence odstřelu zvěře a také poměrně přísné podmínky pro hospodaření s jelení zvěří mimo jelení oblasti a ve srovnání s dnešní dobou relativně silné pravomoci státní správy a poradních sborů.



jeleních oblastí (34 + 23)

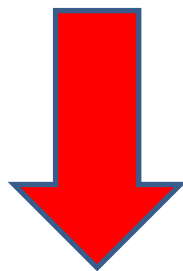
Stanovení jeleňích oblastí na území České republiky dle směrnice MZLVH z roku 1962

Oblast	Rozloha cca	Kraj
1. Beskydy - sever	36000	Severomoravský
2. Beskydy - jih	38 000	
3. Oderské vrchy	15 000	
4. Jeseníky- sever	40 000	
5. Jeseníky - jih	24 000	
6. Rychlebské hory (pokračují na území Polska)	18 000	
7. Králický sněžník (pokračuje na území Polska)	18 000	
8. Orlické hory (pokračují na území Polska)	25 000	
9. Broumovské stěny (pokračují na území Polska)	6 000	Východočeský
10. Krkonoše	28 000	
11. Jizerské hory	22 000	Severočeský
12. Bezděz	29 000	
13. Lužické hory - České Švýcarsko (pokračuje na území Polska)	25 000	
14. Krušné hory - východ- Ústecko	30 000	
15. Krušné hory - východ- Chomutovsko	36 000	
16. Krušné hory - západ- Kovářsko, Horní Blatná	34 000	
17. Krušné hory - západ- nejdek, Kraslice, Kynšperk	43 000	Západočeský
18. Kynžvart - Český les - sever	40 000	
19. Kynžvart - Český les - jih	53 000	
20. Šumava - sever	45 000	
21. Šumava - jih	45 000	Jihočeský
22. Novohradské hory - Třeboň	neuveдено	
23. Brdy	55 000	ZČ, JČ a SČ
24. Dobříš	11 000	Středočeský
25. Křivoklát	35 000	Západočeský a Středočeský
26. Žďárské vrchy	23 000	Východočeský a Jihomoravský
27. Jaroměřice na d Rokytnou	7 000	Jihomoravský
28. Znojemsko - Jemnicko	16 000	
29. Znojemsko -Tvoříhráz - Rosička	neuveдено	
30. Moravský Krumlov	neuveдено	
31. Chřiby	22 000	
32. Ždánický les	10 000	
33. Břeclavsko	9 000	
34. Dražanská vrchovina	25 000	

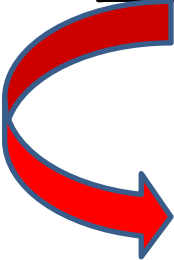
Na základě dalších úprav legislativy (např. vyhláška MZLVH z roku 1965) a po vzoru cílů a funkce jeleních oblastí vznikaly následně **oblasti chovu dalších druhů zvěře**, jako byl kamzík, muflon, daněk, jelen sika, ale také oblasti chovu tetřevovitých.

Zásady chovu uvnitř oblasti chovu	Zásady chovu mimo oblasti chovu
Udržování normovaných stavů	Striktní regulace veškeré holé zvěře
Lov samčí trofejové zvěře dle plánu	V rámci trofejové pouze I. VT
Kontrola lovu orgány státní správy a povinnost předložení trofejí na chovatelskou přehlídku	Kontrola lovu orgány státní správy a povinnost předložení trofejí na chovatelskou přehlídku

- Zatajování stavů zvěře v oblasti chovu
- Nedůslednost v plnění plánu lovu v oblasti (nepochopení, pokřivení původní myšlenky a filozofie oblastí chovu)
- Nedůslednost v regulaci mimo oblast chovu („holky nechte, kluci přijdou“)
- Kvalitní péče o zvěř



Výsledkem byly často mnohonásobně vyšší stavy zvěře – jelen, sika, daněk, muflon = škody na lesních porostech



Po roce 1990 samovolný zánik – vlastníci pozemků, lesní hospodáři, zánik řídicích orgánů (ONV, KNV...), ztráta opory v zákoně o myslivosti

Myšlenka oblastí chovu

= velké myslivecky obhospodařované majetky

Myšlenka oblastí chovu

= velké myslivecky obhospodařované majetky

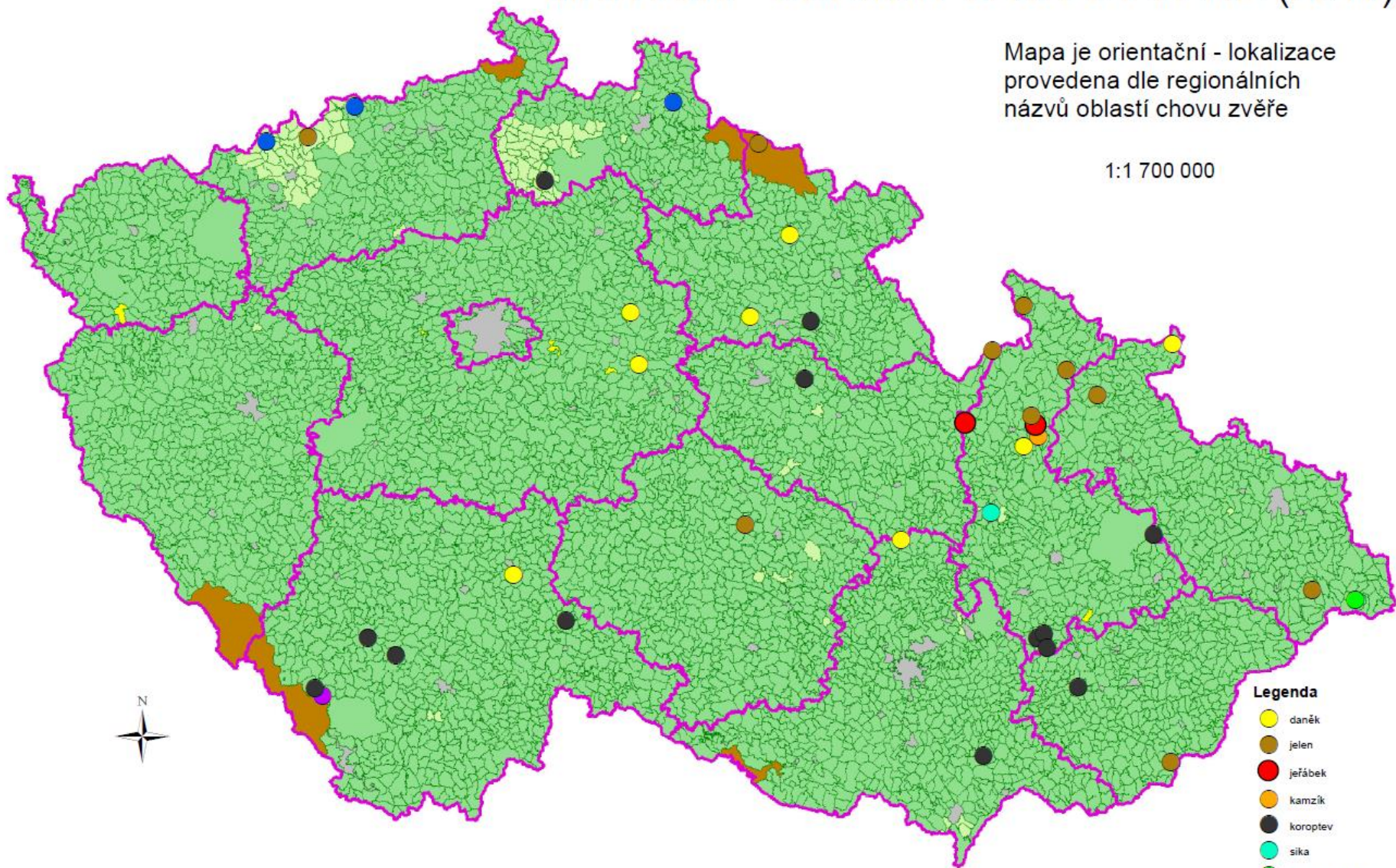
= sdružování honiteb

<i>Kraj</i>	<i>Počet oblastí chovu</i>	<i>Druh zvěře, pro která je oblast zřízena, název oblasti</i>
Středočeský	2	daněk (Zálabí - Kolínsko, Nymbursko)
Liberecký	2	koroptev (Zbynská strouha), tetřívěk (Jizerská)
Jihomoravský	1	koroptev (Šardicko)
Pardubický	3	koroptev (Roveňská), daněk (Českomoravské pomezí – Javoří), sika (Bouzovsko)**
Ústecký	3	2 x tetřívěk (Východní Krušné hory, Novodomské rašeliniště) 1 x jelen (Východní Krušné hory)
Zlínský	2	koroptev (Otrokovicko), jelen (Vlára)
Moravskoslezský	5	1 x koroptev (Odersko – Bílovicko), 2 x jelen (Beskydy, Jeseníky- východ) 1 x daněk (Osoblažsko), 1 x tetřev a jeřábek (Beskydy)
Olomoucký	12	3 x koroptev (Vrchoslavice, Němčice nad Hanou, Podlesí Vítčice) 4 x jelen (Jeseníky – jih, Jeseníky - sever, Králický Sněžník, Rychleby) 1 x daněk (Klopinská), 2 x jeřábek (Štítý, Rudoltice), 1 x sika (Bouzovsko)**, 1 x kamzík (Hrubý jeseník)
Královéhradecký	4	1 x koroptev, 1 x jelen (Krkonoše), 2 x daněk (Hvězda, Hrádek u Nechanic)
Vysočina	1	Jelen (Žďárské vrchy)
Jihočeský	6	4 x koroptev (zařazeno 10 honiteb) 1 x daněk (Strkovsko), 1 x tetřev-tetřívěk-jeřábek (5 honiteb)

MAPA ČR - OBLASTI CHOVU ZVĚŘE (2011)

Mapa je orientační - lokalizace provedena dle regionálních názvů oblastí chovu zvěře

1:1 700 000



Legenda

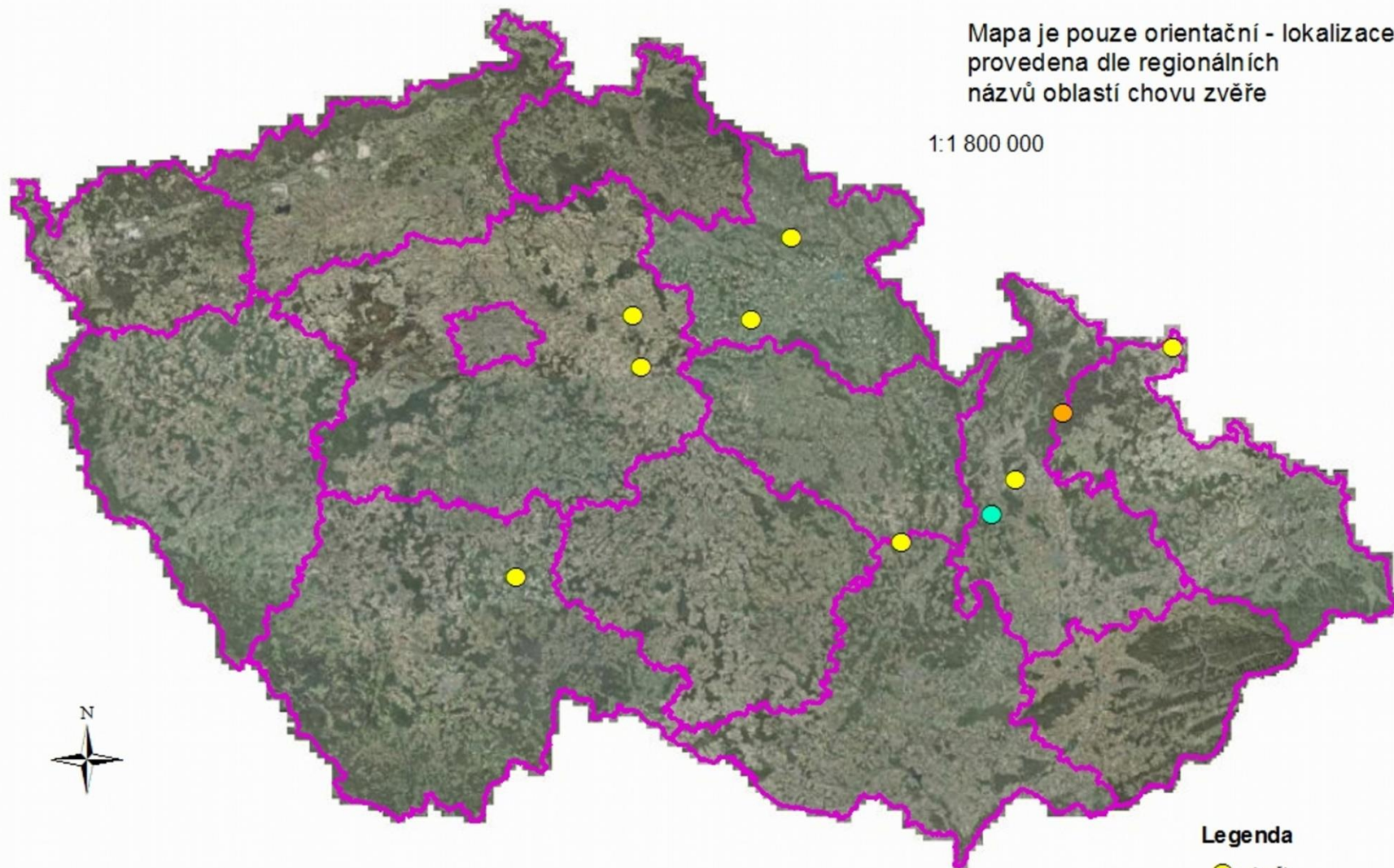
- daněk
- jelen
- jeřábek
- kamzík
- koroptev
- sika
- tetřev - jeřábek
- tetřev
- tetřev - jeřábek

0 12,5 25 50 75 100
Kilometrů

MAPA ČR - OBLASTI CHOVU ZVĚŘE (2011)

Mapa je pouze orientační - lokalizace provedena dle regionálních názvů oblastí chovu zvěře

1:1 800 000



0 12,5 25 50 75 100
Kilometrů

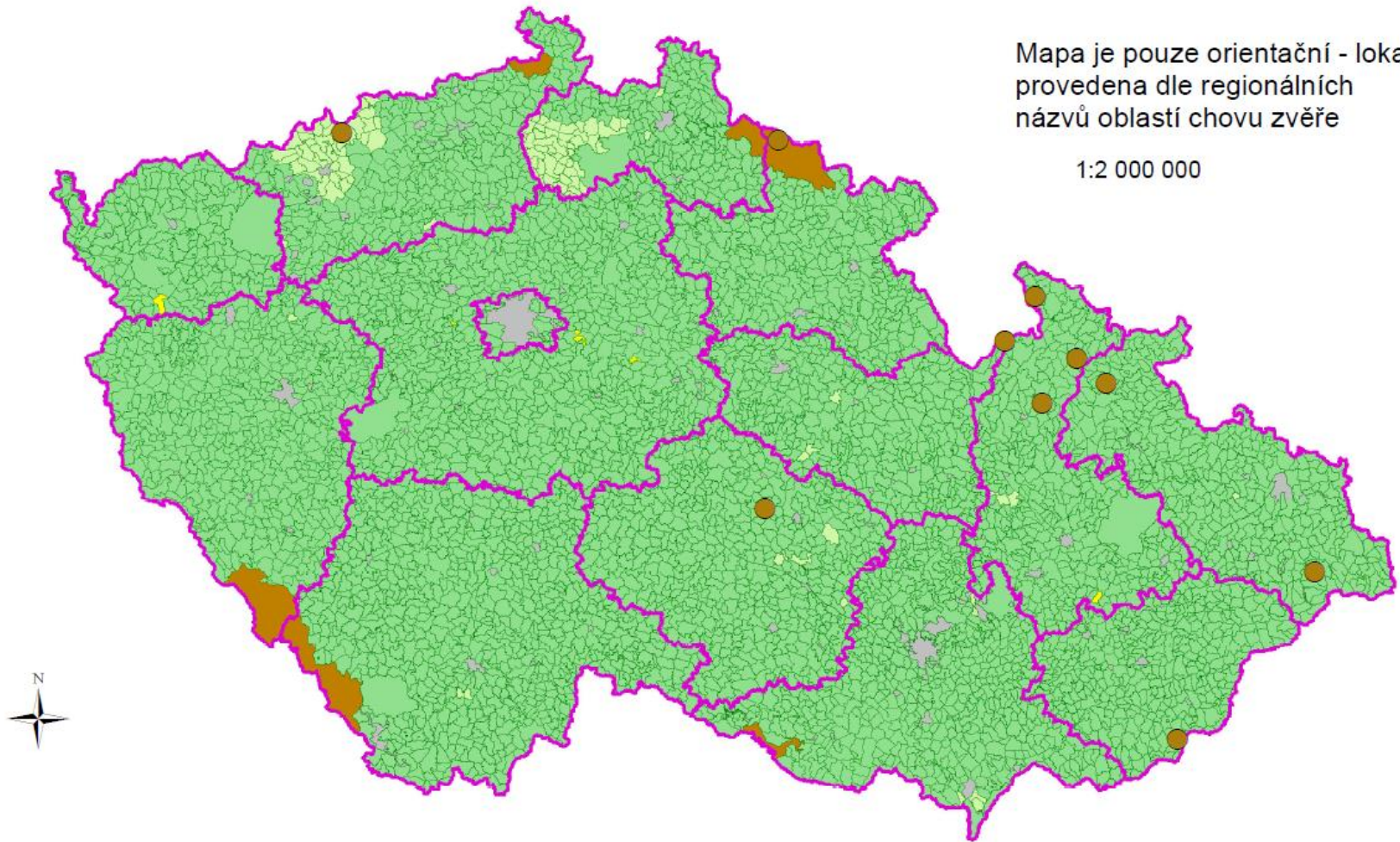
Legenda

- daněk
- kamzík
- sika

MAPA ČR - OBLASTI CHOVU ZVĚŘE (2011)

Mapa je pouze orientační - lokalizace provedena dle regionálních názvů oblastí chovu zvěře

1:2 000 000



Legenda

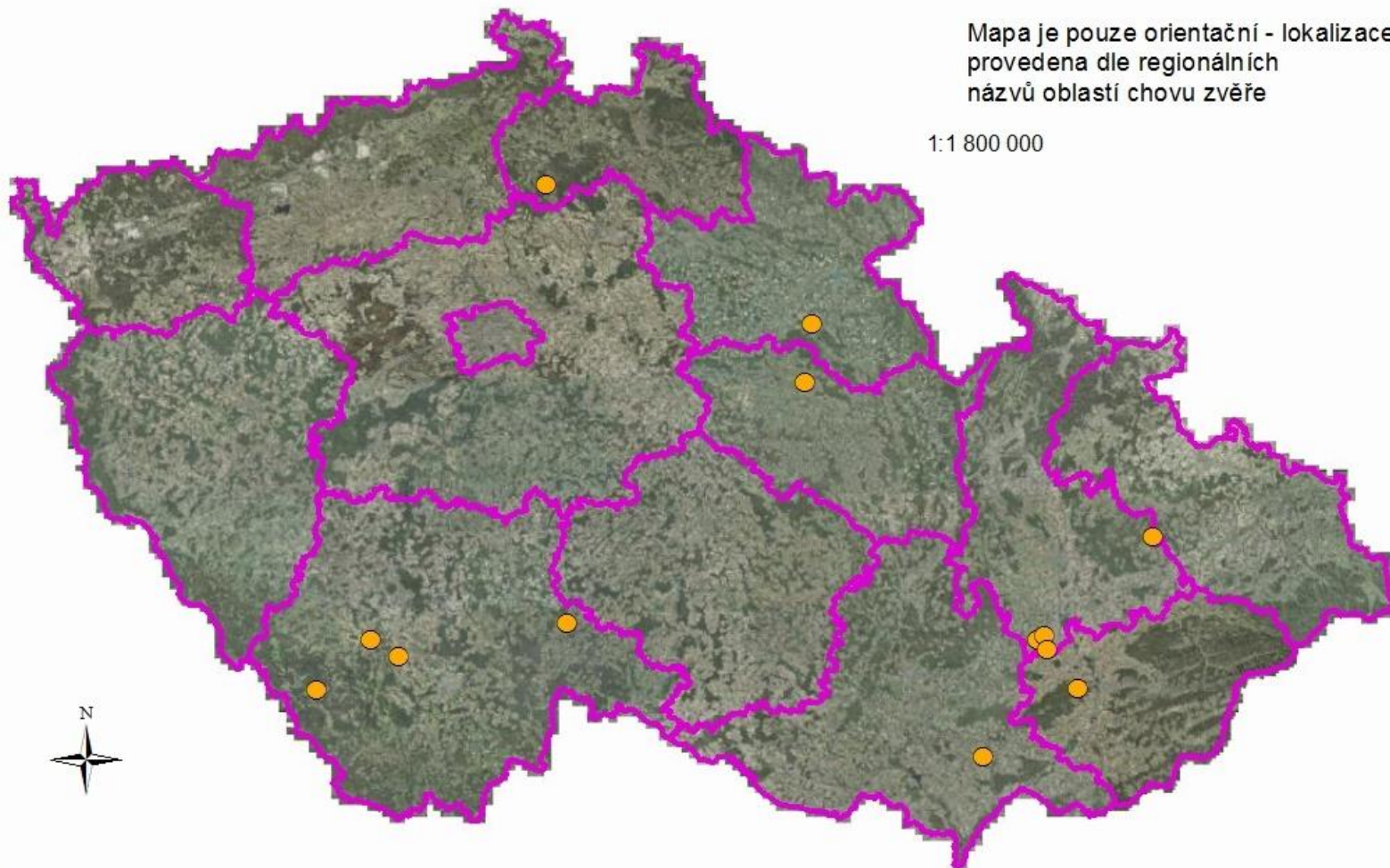
● jelen

0 15 30 60 90 120
Kilometrů

MAPA ČR - OBLASTI CHOVU ZVĚŘE (2011)

Mapa je pouze orientační - lokalizace provedena dle regionálních názvů oblastí chovu zvěře

1:1 800 000



0 12,5 25 50 75 100
Kilometrů

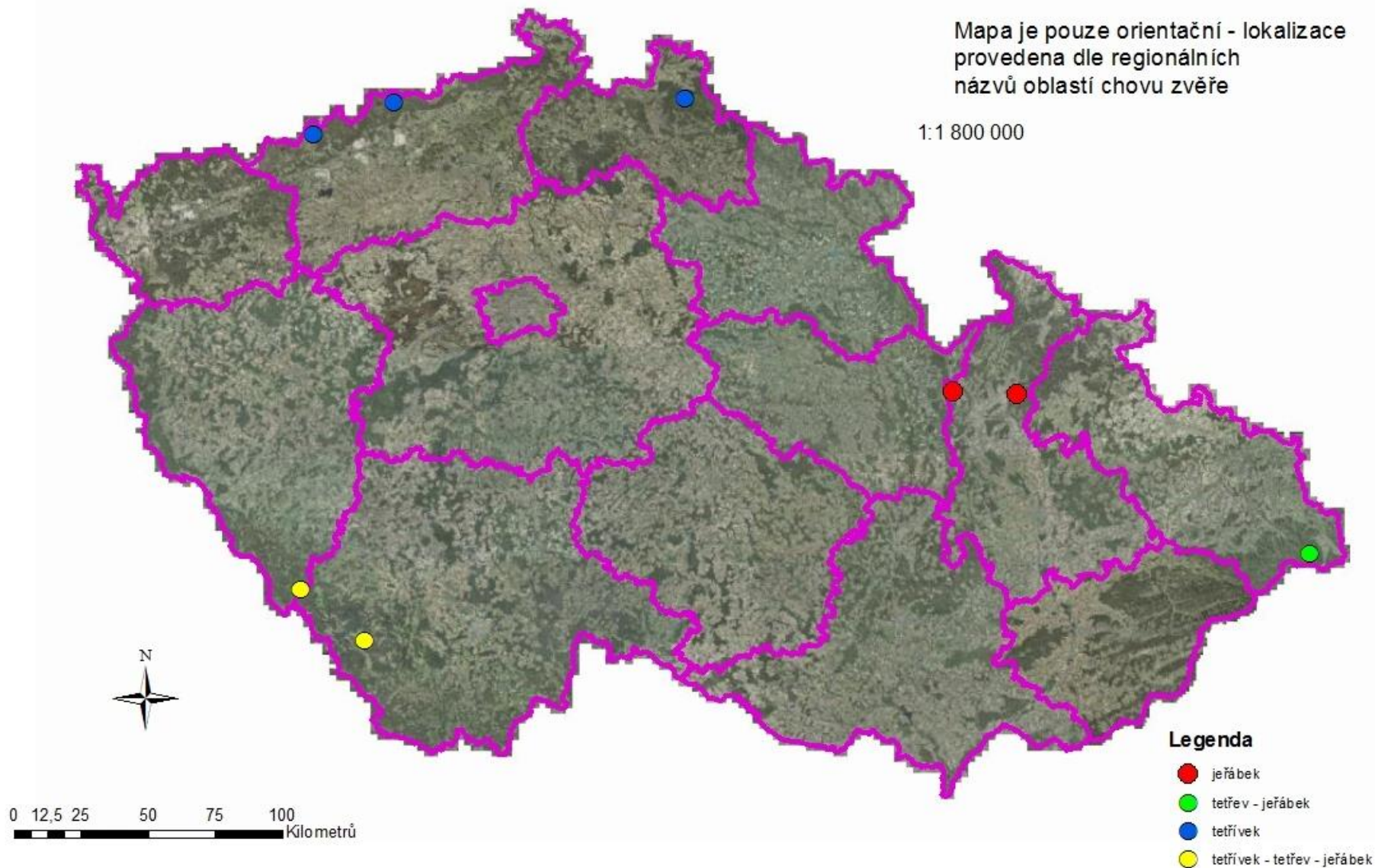
Legenda

● koroptev

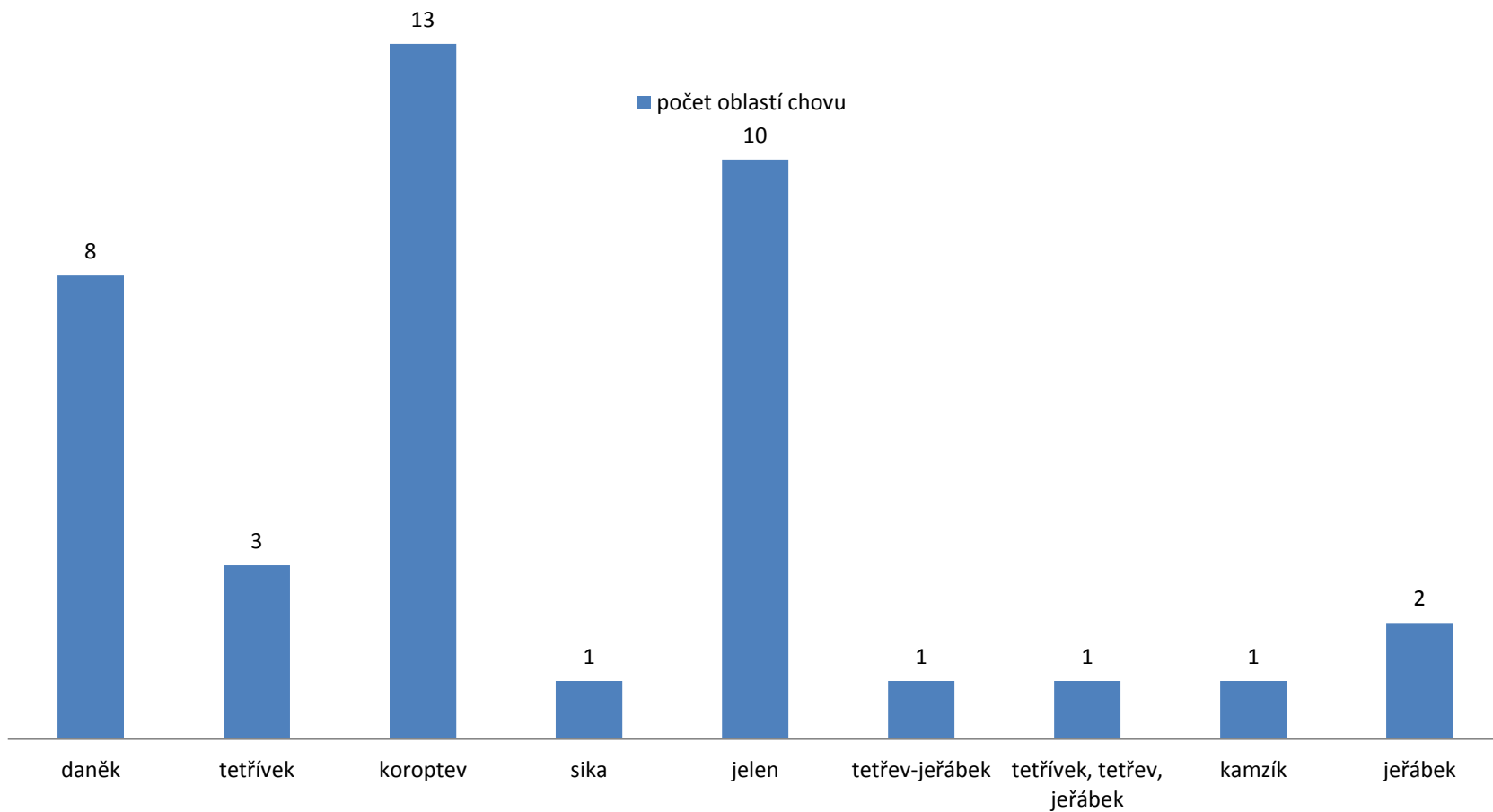
MAPA ČR - OBLASTI CHOVU ZVĚŘE (2011)

Mapa je pouze orientační - lokalizace provedena dle regionálních názvů oblastí chovu zvěře

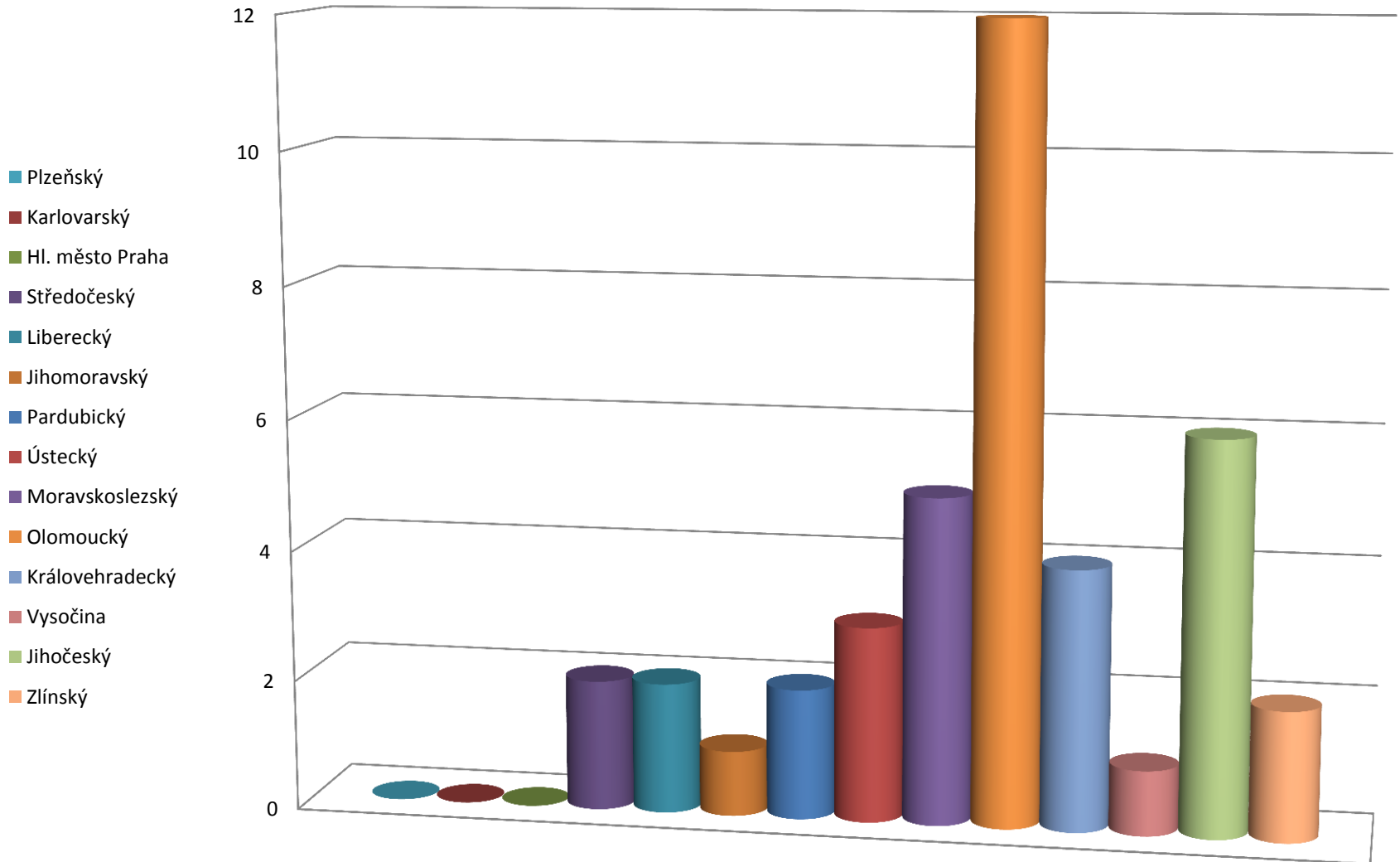
1:1 800 000



Rozložení oblastí chovu zvěře v ČR dle jednotlivých druhů



Oblasti chovu zvěře dle jednotlivých krajů



Olomoucký kraj

- Vyhlášeno 14 oblastí chovu
- 4 oblasti pro jelena evropského
- 2 oblasti pro daňka skvrnitého
- 1 oblast pro kamzíka horského
- 1 oblast pro siku japonského
- 2 oblasti pro jeřábka lesního
- 4 oblasti pro koroptev polní

SOUČASNÉ LEGISLATIVNÍ VYMEZENÍ

•v §3, odst. 3: „Normované stavy zvěře se uvádí i pro oblasti chovu zvěře, které vymezuje na návrh jednoho nebo více držitelů honiteb rozhodnutím orgán státní správy myslivosti. Oblastí chovu zvěře je souvislé území tvořené souborem honiteb s přibližně stejnými vhodnými přírodními podmínkami pro zvěř a určené k chovu určitého druhu zvěře spárkaté, s výjimkou zvěře srnčí, jelence a prasete divokého, nebo jeho místní populace nebo poddruhu či geografické rasy, případně pro vzácné druhy zvěře (tetřev, tetřívek, jeřábek) nebo ohrožené druhy zvěře. U honitby určené pro chov uvedených druhů spárkaté zvěře musí celá její výměra být v oblasti tohoto chovu. Vytvoření oblasti chovu nesmí vést ke zvýšení ekologické zátěže dotčeného území“.

§ 36, odst. 2 upravuje zpracování plánu chovu a lovu, tzn. řízení početních stavů zvěře v oblasti: „.....*Jestliže je honitba v oblasti chovu zvěře, vychází plán ze závěrů a doporučení orgánu státní správy myslivosti, který vymezil příslušnou oblast chovu zvěře“.*

§6, odst.1 : „*Pro hodnocení kvality chované zvěře a kontroly lovené zvěře jsou orgány státní správy myslivosti ve svých územních obvodech, popřípadě pro oblast chovu zvěře oprávněny každoročně rozhodnout o konání chovatelské přehlídky trofejí a za tím účelem ustavit hodnotitelskou komisi....“*

§59, státní správě svěřuje působnost ve věci zřízení oblasti chovu, její agendy a organizace chovatelských přehlídek.

vyhláška Mze č. 491/2002 řeší v § 2 stanovení normovaných stavů zvěře v oblasti chovu jako sumu NS za honitby v oblasti chovu, vyhláška Mze č.553/2004 pak v § 2 písm. f upravuje pravomoci státní správy myslivosti: „ **závěry a doporučení pro hospodaření se zvěří v oblasti chovu vypracované orgánem státní správy myslivosti**, který vymezil příslušnou oblast chovu zvěře (§ 36 odst. 2 zákona), jsou přílohou plánu mysliveckého hospodaření v honitbě“ , v součinnosti s §3 odst. 4: „v případě honitby, která je zařazena do oblasti chovu zvěře, se k závěrům a doporučením orgánu státní správy myslivosti, který příslušnou oblast chovu vymezil, **přihlédne**, pokud jsou uživatelé honitby prokazatelně známy³⁾“.

FUNKCE A ÚKOL PORADNÍHO SBORU O.CH. , SLOŽENÍ, FREKVENCE SVOLÁVÁNÍ

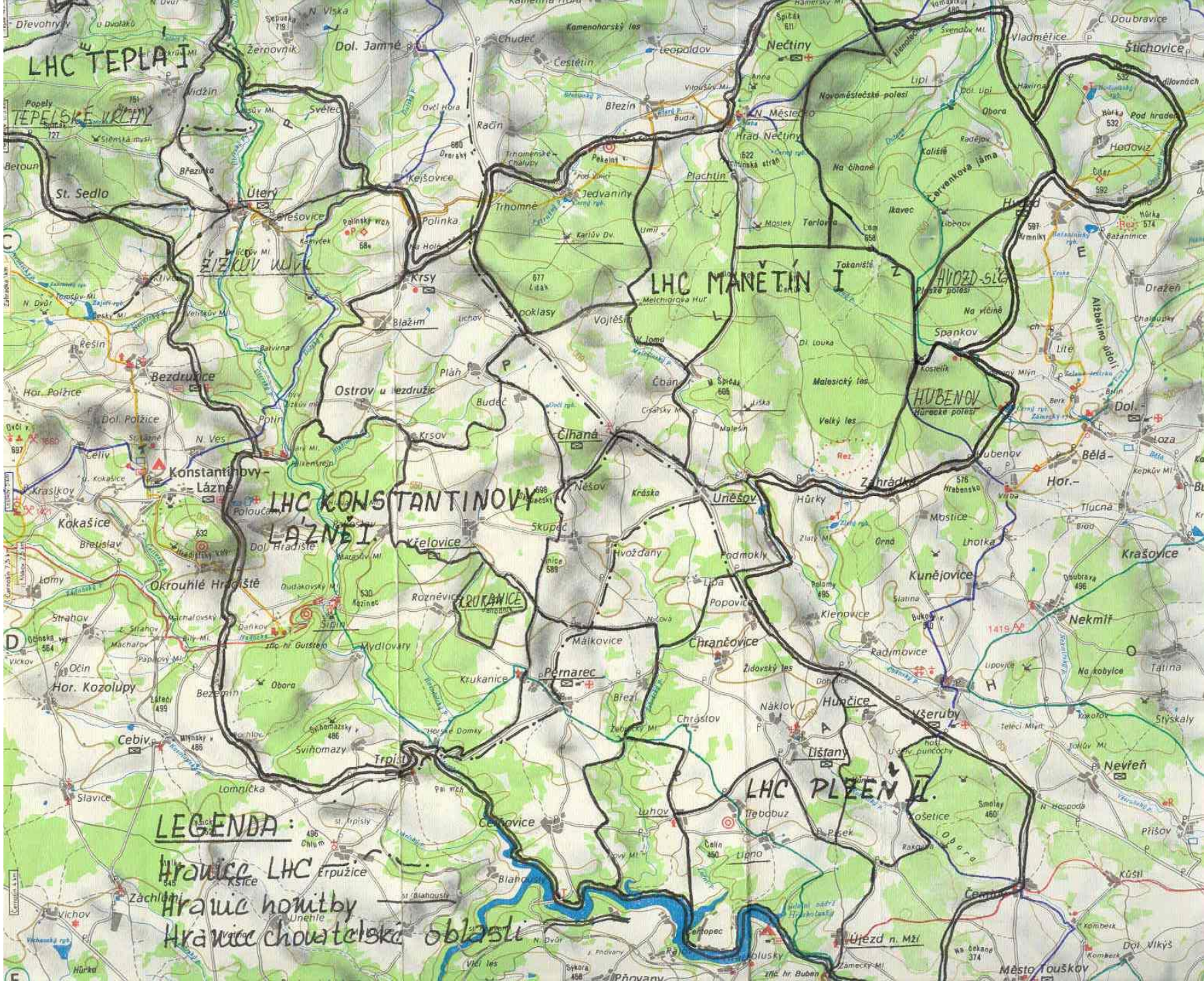
Myšlenka oblastí chovu

= velké myslivecky obhospodařované majetky

= sdružování honiteb

= management populací zvěře  stavy a kvalita

Aplikace v praxi – příklad och jelena siky japonského



LEGENDA:

- Hrávce LHC Erpužice
- Hrávce honitby
- Hrávce chovatelská oblasti

Výpočet velikosti populace dle sčítaných stavů a vykazovaného lovu

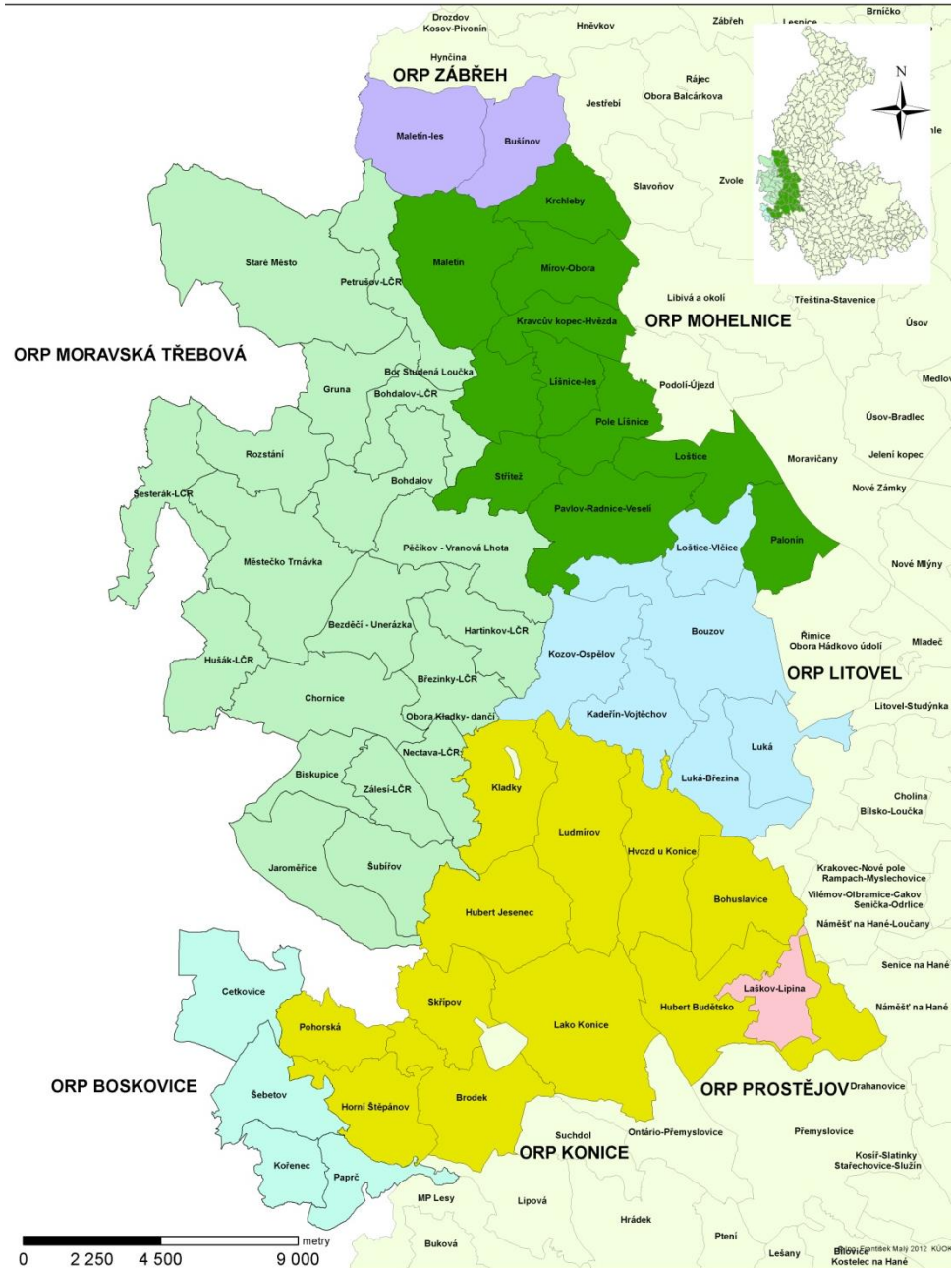
Kategorie	jelen	laň	kolouch	CELKEM
Sčítaný stav k 31. 3. 2008	201	268	181	650
Přírůstek KOP = 0,9			241	
Stav před lovem	290	358	241	889
Provedený lov v roce 2008	139	243	233	615
Předpokládaný stav k 31. 3 2009	151	115	8	274
ALE				
Sčítaný stav k 31. 3. 2009	189	232	157	578
Rozdíl v ks z předpokládaného stavu	38	117	149	304
Koeficient	1,25	2,02	19,63	2,11
Sčítaný stav k 31. 3. 2009	189	232	157	578
Přírůstek KOP = 0,9			209	
Stav před lovem	267	310	209	786
Provedený lov v roce 2009	131	288	259	678
Předpokládaný stav k 31. 3 2010	136	22	-50	108
ALE				
Sčítaný stav k 31. 3. 2010	190	255	155	600
Rozdíl v ks z předpokládaného stavu	54	233	155	492
Koeficient	1,40	11,59		5,56

Spustit video – sčítání zvěře

Sčítaný stav k 31. 3. 2010	190	255	155	600
Přírůstek KOP = 0,9			229	
Stav před lovem	267	332	229	828
Provedený lov v roce 2010	143	324	310	777
Předpokládaný stav k 31. 3 2011	124	8	-81	51
ALE				
Sčítaný stav k 31. 3. 2011	192	256	160	608
Rozdíl v ks z předpokládaného stavu	68	248	160	557
Koeficient	1,55	32,00		11,92
Sčítaný stav k 31. 3. 2011	192	256	160	608
Přírůstek KOP = 0,9			230	
Stav před lovem	272	336	230	838
Provedený lov v roce 2011	110	352	327	789
Předpokládaný stav k 31. 3 2012	162	-16	-97	49
ALE				
Sčítaný stav k 31. 3. 2012	180	269	163	612
Rozdíl v ks z předpokládaného stavu	18	269	163	450
Koeficient	1,11			12,49

HONITBY OBLASTI SIKY JAPONSKÉHO "BOUZOVSKO"

VYMEZENÉ ROZHODNUTÍM KRAJSKÉHO ÚŘADU OLOMOUCKÉHO KRAJE ZE DNE 17.3.2008



Oblast chovu siky japonského „Bouzovsko“

ODLOV SIKY JAPONSKÝ - OCH BOUZOVSKO				
rok	jelen	laň	kolouch	celkem
2004	115	182	196	493
2005	126	189	189	504
2006	114	183	166	463
2007	119	215	225	559
2008	139	243	233	615
2009	131	288	259	678
2010	143	324	310	777
2011	112	352	327	791
2012				0
CELKEM	999	1976	1905	4880
průměr	125	247	238	610

V roce 2008 byla vymezena oblast chovu.

Migrační areál siky tvoří **54** honiteb, ale jen **13** z nich má normovaný stav siky,

Součet **normovaných stavů** siky japonského v oblasti chovu Bouzovsko je **100 ks** na celkové výměře 51 tis. ha, z toho **24 tis. ha lesa**.

Oblast z poloviny leží v Pardubickém kraji.

Zpětným propočtem krajský úřad již v roce 2009 odhadl pravděpodobný stav před lovem na cca **2 500 ks** při poměru pohlaví 2 : 1.



KRAJSKÝ ÚŘAD OLOMOUCKÉHO KRAJE
Odbor životního prostředí a zemědělství
Ing. Vlastimil Drímal – vedoucí oddělení lesnictví
Jeremenkova 40a
779 11 Olomouc
tel.: +420 585 508 623
fax: +420 585 508 424
e-mail: v.drimal@kr-olomoucky.cz
www.kr-olomoucky.cz

Rozdělovník

Váš dopis č.j. / ze dne

Naše č.j.: KUOK 25285/2011
SpZn.:

Vyřizuje / Tel. / e-mail
Ing. Miroslav Kvapil
583 391 327

Olomouc
29. 3. 2011

m.kvapil@kr-olomoucky.cz

ZÁVĚRY A DOPORUČENÍ 2011

Krajského úřadu Olomouckého kraje, odboru životního prostředí a zemědělství (dále krajský úřad), vydané ve smyslu § 36 odst.2 zákona č.449/2001 Sb., o myslivosti, v platném znění (dále zákon o myslivosti), na základě vymezení oblastí chovu zvěře sika japonský „Bouzovsko“, rozhodnutím č.j. KUOK 26118/2008 ze dne 17. března 2008.

1. Hlášený lov v roce 2010

Obec s rozšířenou působností	jelen v ks				laň v ks	kolouch v ks	celkem v ks
	I.VT 1-4	II.VT 5-8	III.VT 8+let	celkem			
Konice	8		1	9	8	5	22
Litovel	10	6	2	18	100	76	194
Mohelnice	15	6	1	22	45	51	118
Prostějov	1			1			1
Zábřeh	2			2	3		5
Moravská Třebová	66	23	2	91	168	178	437
Boskovice							-
Oblast celkem 2010	102	35	6	143	324	310	777
Oblast celkem 2009	93	35	3	131	288	259	678
Oblast celkem 2008	104	33	2	139	243	233	615

2. Hlášené sčítání k termínu jarního sčítání dne 26. února 2011

Obec s rozšířenou působností	jelen v ks				laň v ks	kolouch v ks	celkem v ks
	I.VT 1-4	II.VT 5-8	III.VT 8+let	celkem			
Konice	3	2	-	5	6	4	15
Litovel	12	9	2	23	45	18	86
Mohelnice	21	10	5	36	37	26	99
Prostějov							-
Zábřeh	2			2	3	3	8
Moravská Třebová	71	41	10	122	161	104	387
Boskovice							-
Oblast celkem 2011	109	62	17	188	252	155	595
Oblast celkem 2010	110	63	17	190	255	155	600
Oblast celkem 2009	115	57	17	189	232	157	578

3. Plán chovu a lovu za celou oblast chovu – výpočet na rok 2011

Oblast chovu Bouzovsko	jelen v ks			celkem	laň v ks	kolouch v ks	celkem v ks
	I.VT 1-4	II.VT 5-8	III.VT 8+				
Normovaný stav (NS)	17	14	7	38	38	24	100
Vypočítaný letní stav 2010	159	75	33	267	333	230	830
Hlášený lov a úhyn 2010	102	35	6	143	324	310	777
Očekávané sčítání 2011	57	40	27	124	9	80	53
Hlášené sčítání 2011	109	62	17	188	252	155	595
Vypočítaný letní stav 2011	159	73	33	265	330	227	822
Rozdíl oproti NS	142	59	26	227	292	203	722

4. Návrhy uživatelů honiteb na lov pro rok 2011 (obvyklé členění)

Konice s NS	1			1	2	1	4
Konice bez NS	4			4	8	4	16
Konice celkem	5			5	10	5	20
Litovel s NS	2	1		3	9	7	19
Litovel bez NS	6	4	1	11	41	31	83
Litovel celkem	8	5	1	14	50	38	102
Mohelnice s NS	8	4	1	13	18	11	42
Mohelnice bez NS	7	2	1	10	15	14	39
Mohelnice celkem	15	6	2	23	33	25	81
Mor. Třebová s NS	48	20	6	74	114	81	269
Mor. Třebová bez NS	20	7	1	28	54	50	132
Mor. Třebová celkem	68	27	7	102	168	131	401
Prostějov							-
Zábřeh							-
Boskovice							-
Oblast celkem 2011	96	38	10	144	261	199	604
Oblast celkem 2010	91	41	9	141	190	134	465
Oblast celkem 2009	100	46	11	157	231	191	579

5. Návrh poradního sboru ze dne 4.3.2011 na lov pro rok 2011 (obvyklé členění)

Konice s NS	1			1	3	2	6
Konice bez NS	3			3	11	7	21
Konice celkem	4			4	14	9	27
Litovel s NS	2	1		3	14	11	28
Litovel bez NS	5	4	1	10	63	50	123
Litovel celkem	7	5	1	13	77	61	151
Mohelnice s NS	7	4	1	12	28	18	58
Mohelnice bez NS	6	2	1	9	23	22	54
Mohelnice celkem	13	6	2	21	51	40	112
Mor. Třebová s NS	41	20	6	67	175	130	372
Mor. Třebová bez NS	17	7	1	25	83	80	188
Mor. Třebová celkem	58	27	7	92	258	210	560
Prostějov							-
Zábřeh							-
Boskovice							-
Oblast celkem 2011	82	38	10	130	400	320	850
Oblast celkem 2010	88	45	9	142	361	268	771
Oblast celkem 2009	100	46	11	157	231	191	579

8. Podklady krajského úřadu pro doporučení výše lovu na rok 2011 (obvyklé členění)

Úvaha krajského úřadu na lov 2009 + 2010	500	800	740	2040
Vykázaný lov 2009 + 2010	270	610	570	1450
Úvaha krajského úřadu na lov 2011	150	350	300	800
Dluh lovu oproti úvaze krajského úřadu		200	170	370
Přírůstek od neulovené holé zvěře		80	50	130
Celkem nutný lov v r. 2011 pro cílovou redukci	150	630	520	1300

V roce 2011 doporučuje krajský úřad uživatelům honiteb využívat maximálně doby lovu k tomu, aby výsledný lov v honitbách dosáhl k 15.1.2012 dále uvedených násobků původních návrhů lovu:

návrh uživatelů honiteb	96	38	10	144	261	199	604
návrh poradního sboru	82	38	10	130	400	320	850
doporučení krajského úřadu				150	630	520	1300
Nutný lov oproti návrhu lovu uživatelů honiteb					2,4 x	2,6 x	2,2 x
Nutný lov oproti doporučení poradního sboru					1,6 x	1,6 x	1,5 x

Závěry a doporučení krajského úřadu vycházejí ze závěrů jednání poradního sboru oblasti chovu, konaného v Mohelnici dne 4.3.2011. Poradní sbor konstatoval:

- 1) Lov se oproti předchozímu roku 2010 zvýšil cca o 100 ks, tj. o 15 %.
- 2) Jarní sčítání zvěře nezaznamenalo oproti minulému roku pokles.
- 3) Uživatelé honiteb sami navrhli na lov v roce 2011 lov ve výši přesahující jarní sčítání.
- 4) Po odečtení hlášeného lovu lani za rok 2010 od vypočteného letního stavu v roce 2010 mělo být na jaře ve stavu pouze 9 laní - sčítáno bylo 252 laní. Disproporce činí 243 laní.
- 5) Lov kolouchů v roce 2010 byl o 80 kusů vyšší, než letní stav toho roku, přesto byl v roce 2011 jarní sčítaný stav 155 kolouchů. Disproporce činí 235 kolouchů.
- 6) Poměr pohlaví v oblasti chovu lze odhadnout na čtyři i více laní na jednoho jelena.
- 7) Chovatelská kritéria jelena siky se od r.2011 doplňují o zásadu, že jako průběrný bude hodnocen každý jelen, který na třetím paroží či později nedosáhne členitosti pravidelného osmeráka (nepravidelný osmerák a jiný nižší počet výsad).
- 8) Platí doporučená zásada, že uživatelé honiteb, kteří nemohli předložit trofeje v běžném roce např. z důvodu odeslání trofeje na preparaci, učiní tak na nejbližší příští přehlídce.

Krajský úřad nadále směřuje k úpravě jarních stavů siky japonského v oblasti chovu na úroveň 500 kusů do konce roku 2012 (úvaha krajského úřadu v bodě 5.B č.j.: KUOK 29077/2009 ze dne 31.3.2009). Pokud by lov laní a kolouchů v letech 2009 a 2010 odpovídal této úvaze, krajský úřad by pro rok 2011 doporučil lov 350 laní a 300 kolouchů. V těchto dvou letech byl ale lov holé zvěře oproti úvaze krajského úřadu nižší cca o 200 laní a 170 kolouchů, což zvyšuje přírůstek cca o dalších 80 laní a 50 kolouchů. Pokud by mělo být dosaženo na jaře roku 2013 celkového stavu 500 kusů dle citované úvahy, musí krajský úřad doporučit pro rok 2011 lov cca 630 laní a 520 kolouchů, a včetně lovu cca 150 kusů jelenů cca 1 300 kusů zvěře sika.

9. Ostatní závěry poradního sboru 4.3.2011

Chovatelskou přehlídku uspořádalo ve dnech 9. až 13. února 2011 v Městečku Trnávka Myslivecké sdružení „Čihadlo“ Bezděčí - Unerázka. Přehlídka byla na mimořádně vysoké úrovni včetně doprovodných akcí (slavnostní zahájení za účasti významných hostů, odborníků ze západních Čech, odborná přednáška Prof. Ludka Bartoše, prodejní stánky s mysliveckou tematikou, trubačí, myslivecká kuchyně, pamětní listy atd.). Návštěvnost a ohlas veřejnosti potvrdily oprávněnost pořádání samostatné přehlídky za oblast chovu. Hodnotitelská komise pracovala ve shodném složení jako předchozího roku v Pavlově, okolnosti bohužel nedovolily předpokládanou účast člena mezinárodní komise CIC Prof. Ing. Josefa Hromase, CSc..

Vyhodnocení přehlídky trofejí provedl Ing. Vladimír Diviš ml. (ČMMJ), zpráva je vložena do spisu krajského úřadu.

**Doporučení krajského úřadu k vypracování plánů lovu na rok 2012 pro uživatele honiteb
v oblasti chovu siky japonského Bouzovsko**

Tab. č. 8 Olomoucký kraj	jelen				laň	kolouch	celkem
	I.VI	II.VI	III.VI	celkem			
návrh lovu - uživatelé honiteb	104	48	10	162	337	238	737
návrh lovu - poradní sbor	104	48	10	162	489	345	996
doporučení lovu - krajský úřad	100	30	7	137	850	750	1737
násobek návrhu uživatelů honiteb				0,85	2,52	3,15	2,36
násobek návrhu poradního sboru				0,85	1,74	2,17	1,74

Budoucnost OCH ???

**Podrobné info viz SM: 5, 6, 7 /2012,
4 /2013**