



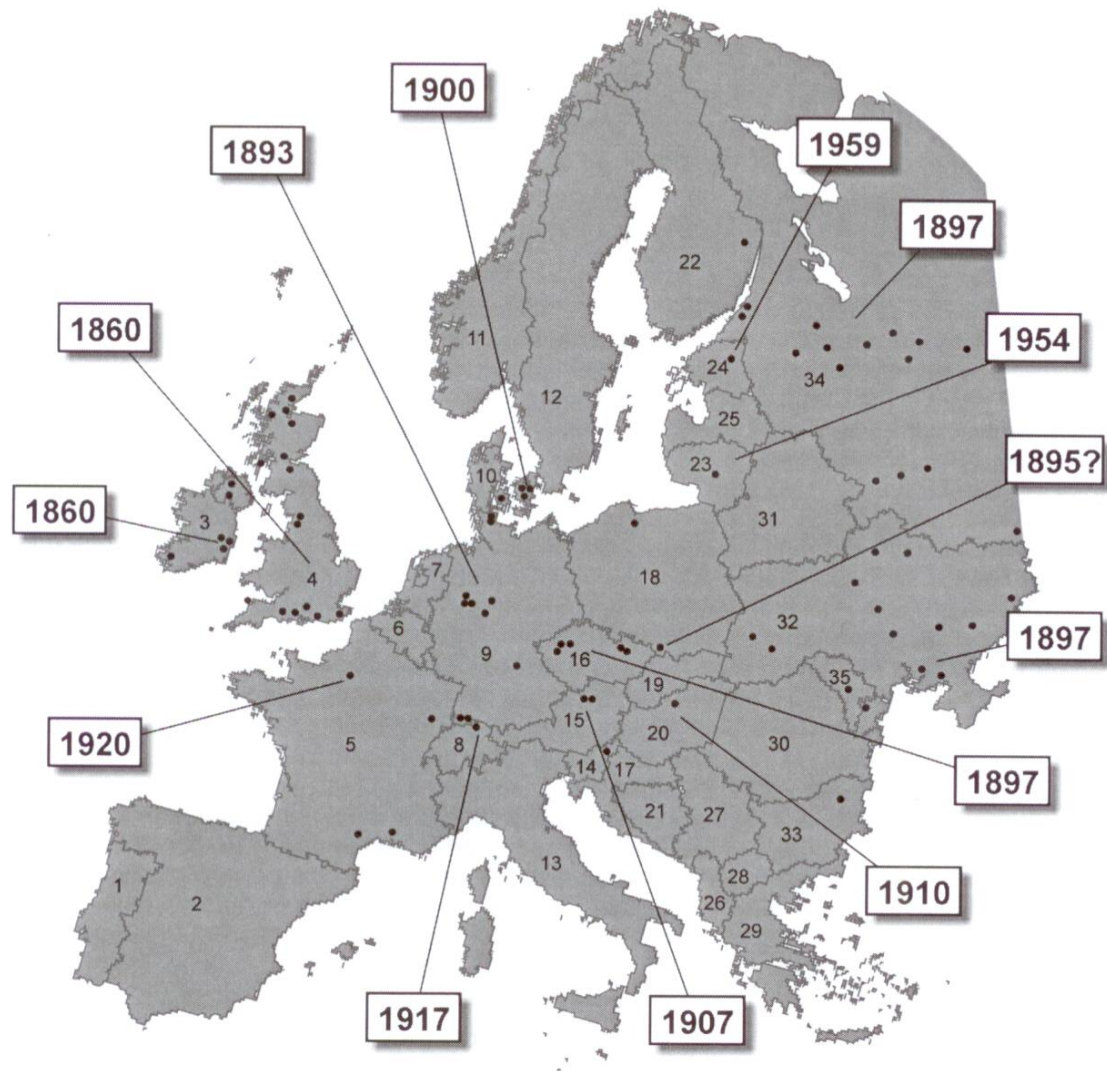
INVESTICE DO ROZVOJE VZDĚLÁVÁNÍ

Tento projekt je spolufinancován Evropským sociálním fondem a Státním rozpočtem ČR InoBio – CZ.1.07/2.2.00/28.0018

Jelen sika japonský v ČR

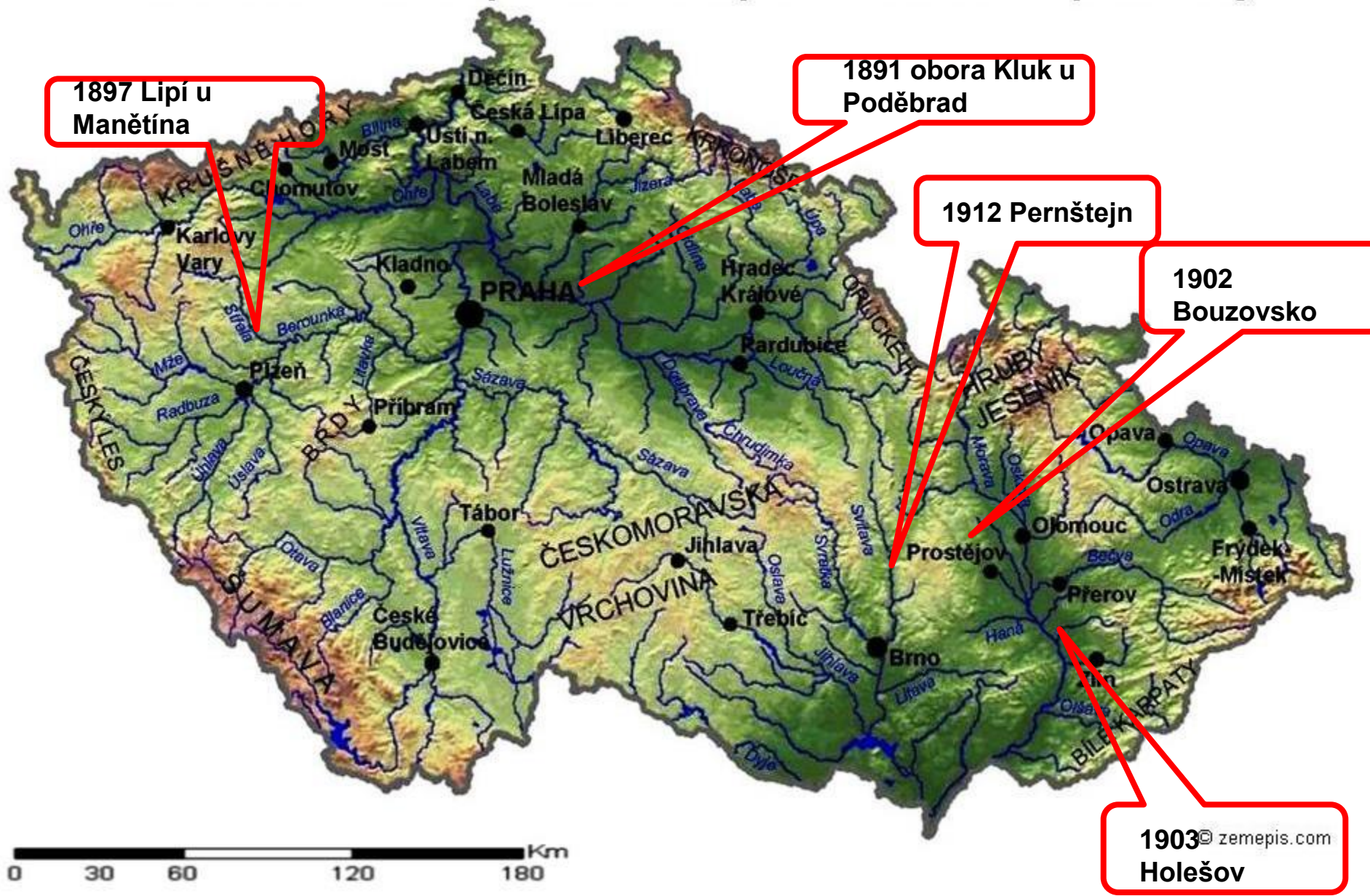


INVESTICE DO ROZVOJE VZDĚLÁVÁNÍ



Obr 1. Rozšíření sika v Evropě s vyznačením data, kterému se přisuzuje první výskyt druhu v dané zemi (1-Portugalsko; 2-Španělsko; 3-Irsko; 4-Velká Británie; 5-Francie; 6-Belgie; 7-Nizozemí; 8-Švýcarsko; 9-Německo; 10-Dánsko; 11-Norsko; 12-Švédsko; 13-Itálie; 14-Slovensko; 15-Rakousko; 16-Česká republika; 17-Chorvatsko; 18-Polsko; 19-Slovensko; 20-Maďarsko; 21-Bosna-Hercegovina; 22-Finsko; 23-Litva; 24-Estonsko; 25-Lotyšsko; 26-Albánie; 27-Srbsko a Černá hora; 28-Makedonie; 29-Řecko; 30-Rumunsko; 31-Bělorusko; 32-Ukrajina; 33-Bulharsko; 34-Rusko; 35-Moldavsko.)

Obecně zeměpisná mapa České republiky



1897 Lipí u Manětína

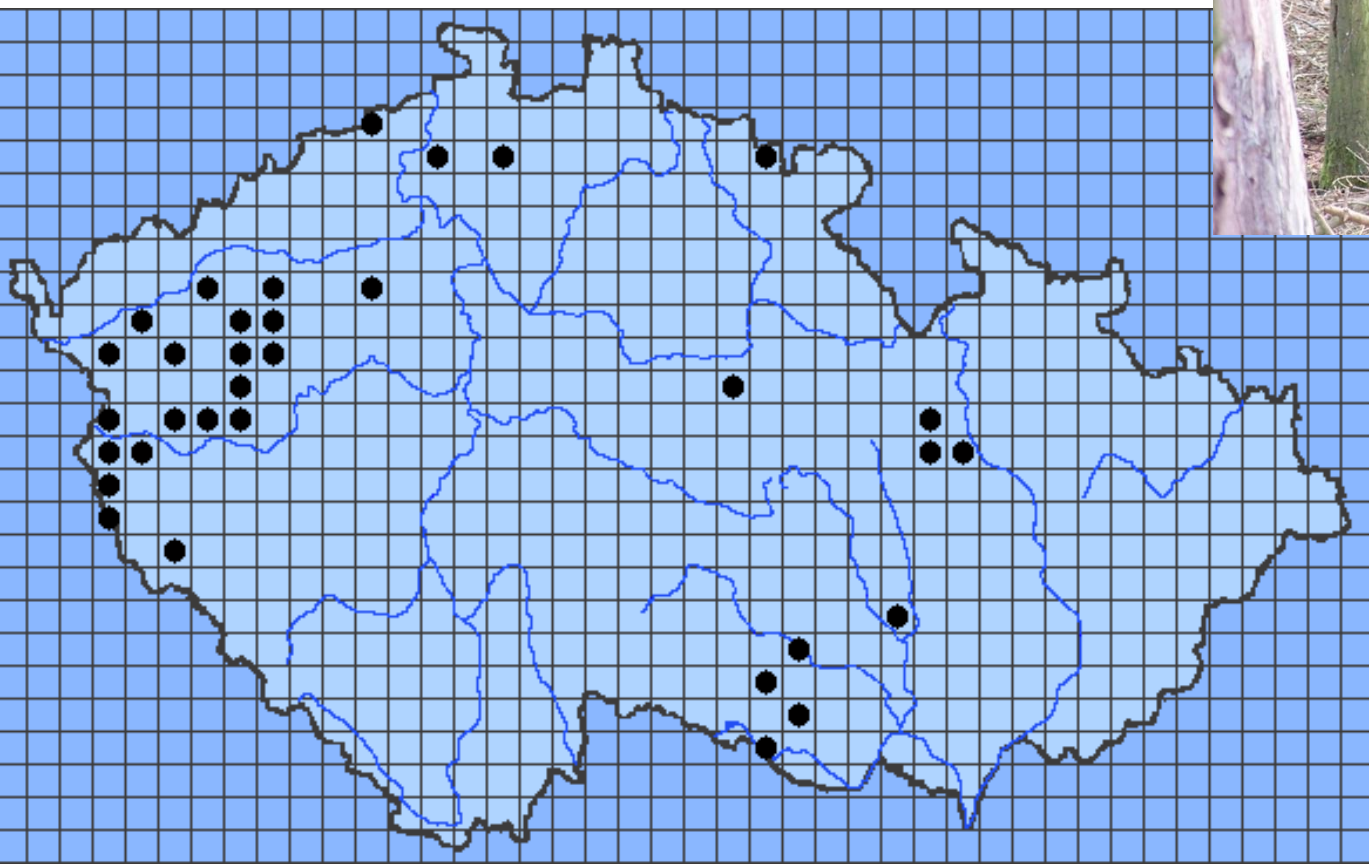
1891 obora Kluk u Poděbrad

1912 Pernštejn

1902 Bouzovsko

1903 © zemepis.com
Holešov

Rozšíření siky v ČR



Tělesný rámec

Parožní cyklus





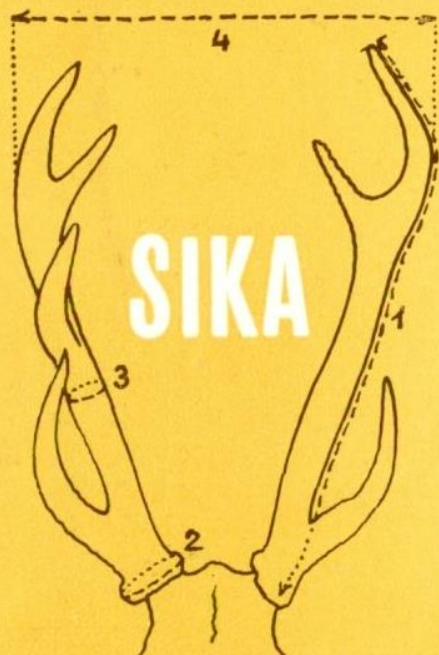






Hodnocení trofejí





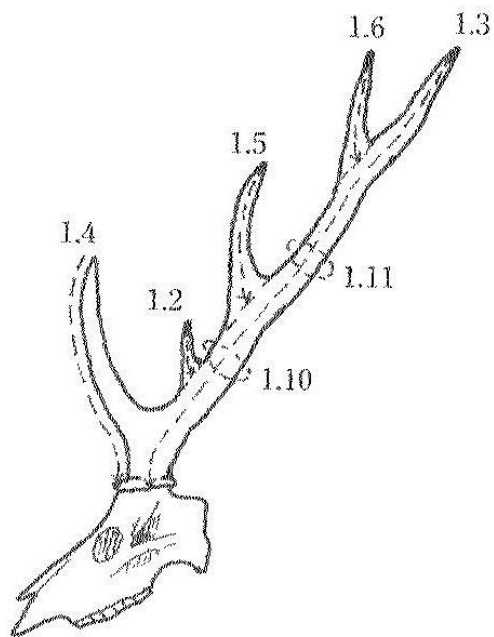
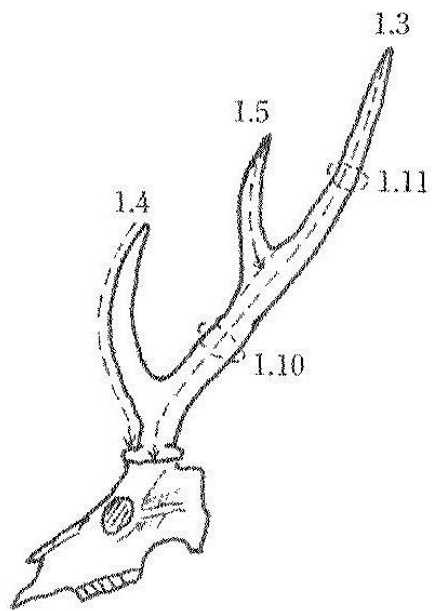
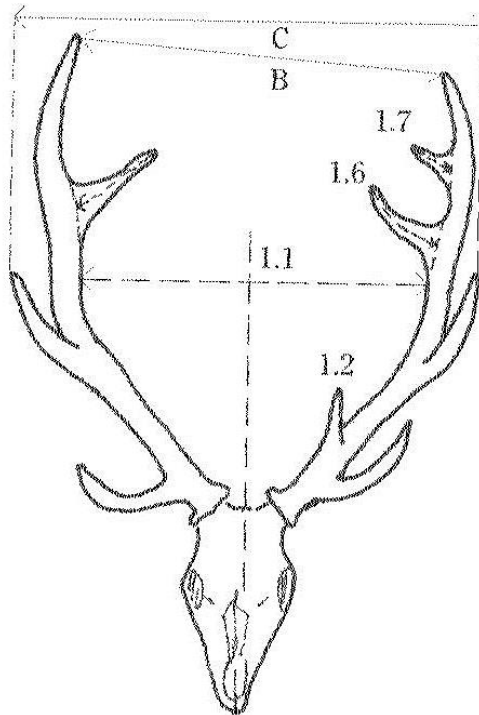
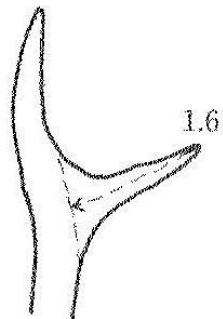
Do r. 1974

ROZMĚRY

1. Délka lodyhy	pravé cm		
	levé cm	průměr cm × 0,5
2. Obvod růže	pravé cm		× 1
	levé cm		× 1
3. Obvod lodyhy	pravé cm		× 1
	levé cm		× 1
4. Vnější rozloha paroží	 cm		× 0,1
Počet výsad na pravé lodyze			× 1
na levé lodyze			× 1
Vzhledové body			0—5
Bodová hodnota trofeje			

Způsob měření a ocenění

- Délky lodyh:* měří se po vnější straně lodyh od spodního okraje růže až po vrchol.
- Obvody růží:* měří se po obvodě pásmem a případně prohlubně na obvodu přepneme.
- Obvody lodyh:* měří se na nejslabším místě každé lodyhy.
- Rozpětí paroží:* měří se největší vnější vzdálenost lodyh.
Počet výsad: počítají se výsady delší než 2 cm.
Vzhled: za pravidelnost, symetrii lodyh, vyvinutí výsad, barvu a perlení paroží se přiznává 0—5 bodů.







Bodové limity pro význačné trofeje (podle metodiky bodování CIC)**&****Bodové limity pro udělování medailí trofejím jednotlivých druhů zvěře(podle metodiky bodování CIC)**

Druh zvěře	medaile			nejnižší bodová hodnota (v bodech CIC) pro význačnou trofej
	bronzová	stříbrná	zlatá	
Kamzík horský - kamzice	95,00-99,99	100,00-104,99	105+	110
Kamzík horský - kamzík	100,00-104,99	105,00-109,99	110+	
Srnc obecný	105,00-114,99	115,00-129,99	130+	140
Kňour	110,00-114,99	115,00-119,99	120+	125
Daněk skvrnitý	160,00-169,99	170,00-179,99	180+	190
Jelen evropský	170,00-189,99	190,00-209,99	210+	215
Muflon	185,00-194,99	195,00-204,99	205+	225
Sika japonský	225,00-239,99	240,00-254,99	255+	260
Jelenec běloocasý	260,00-279,99	280,00-299,99	300+	300
Sika Dybovského	300,00-349,99	350,00-399,99	400+	400





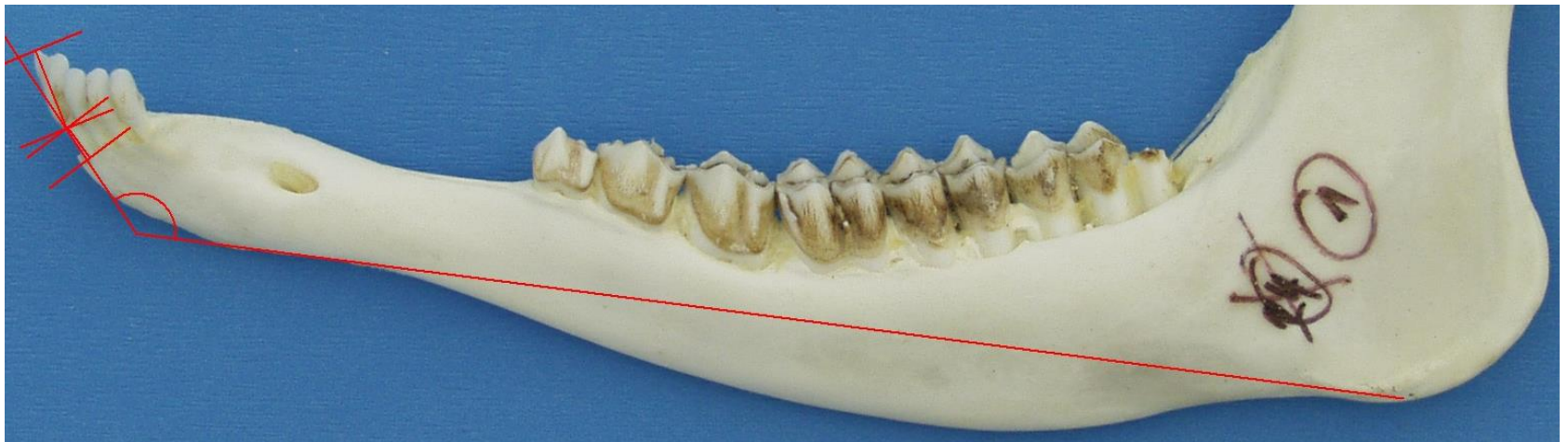
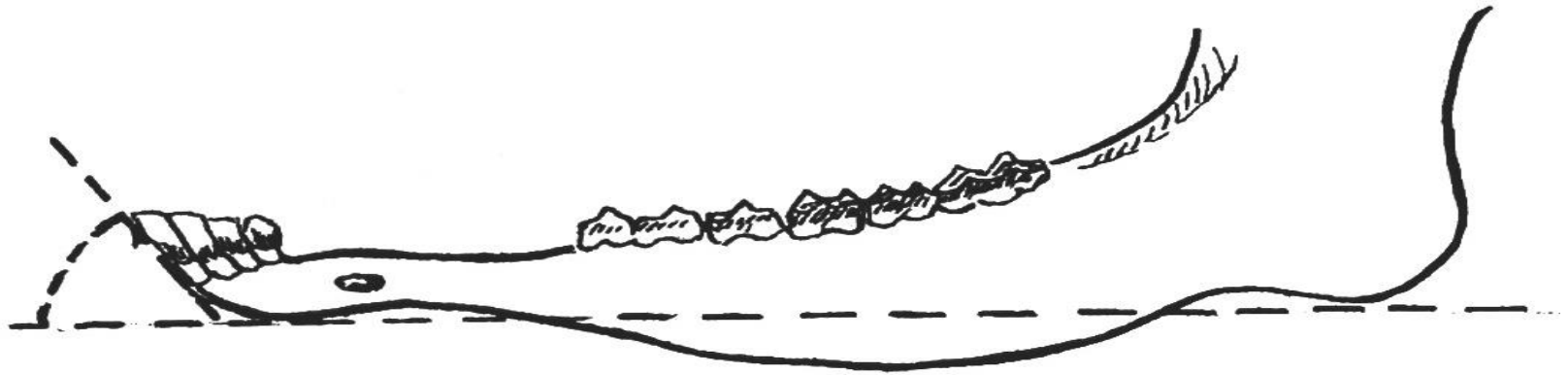
Posuzování věku



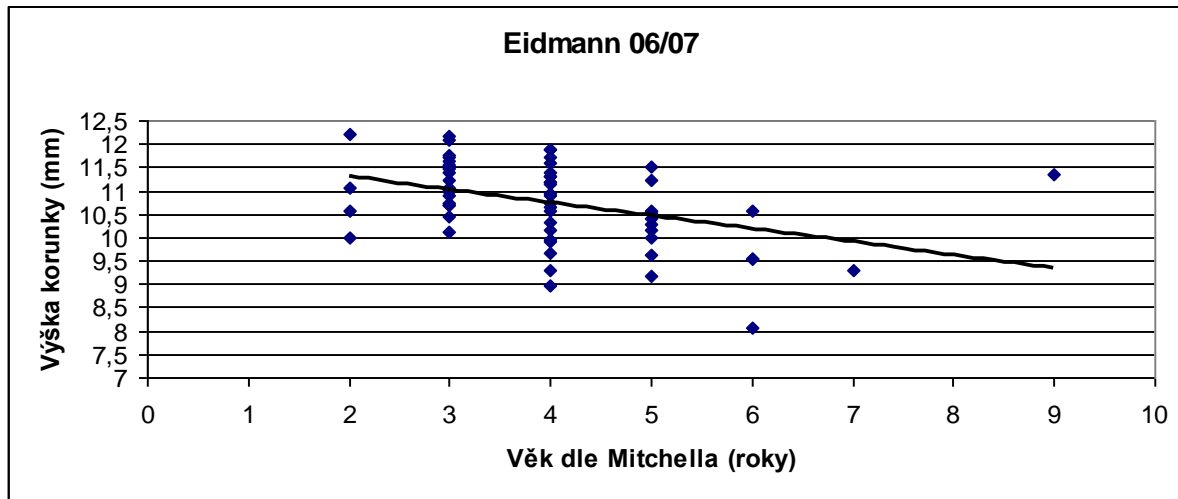
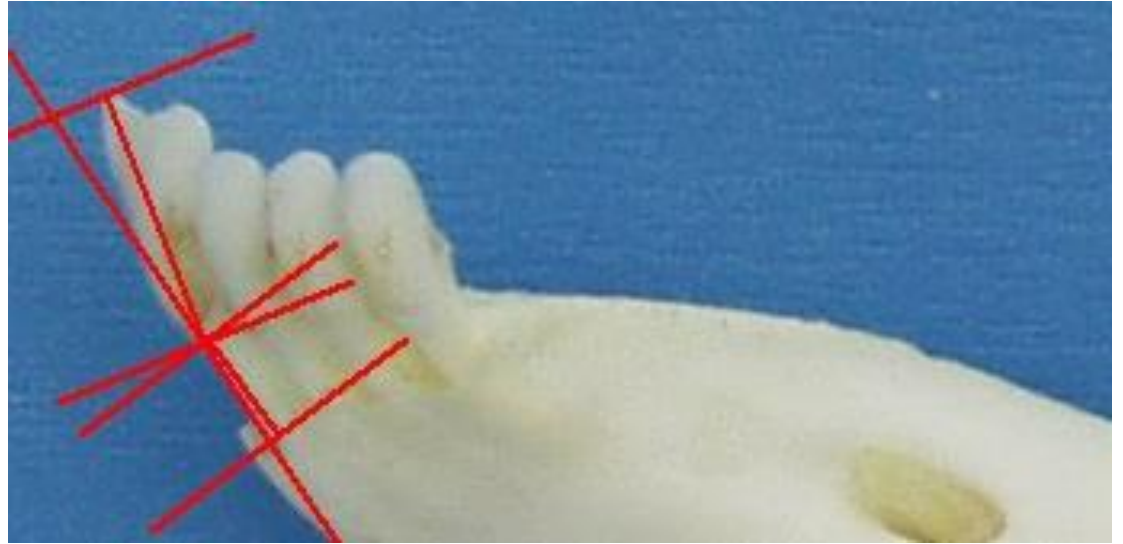


Dle Biegera

- Věk je určen dle úhlu, který svírá osa řezáků s osou spodní čelisti*



Eidmann II – výška korunek řezáků, resp. poměr mezi výškou korunky a krčku





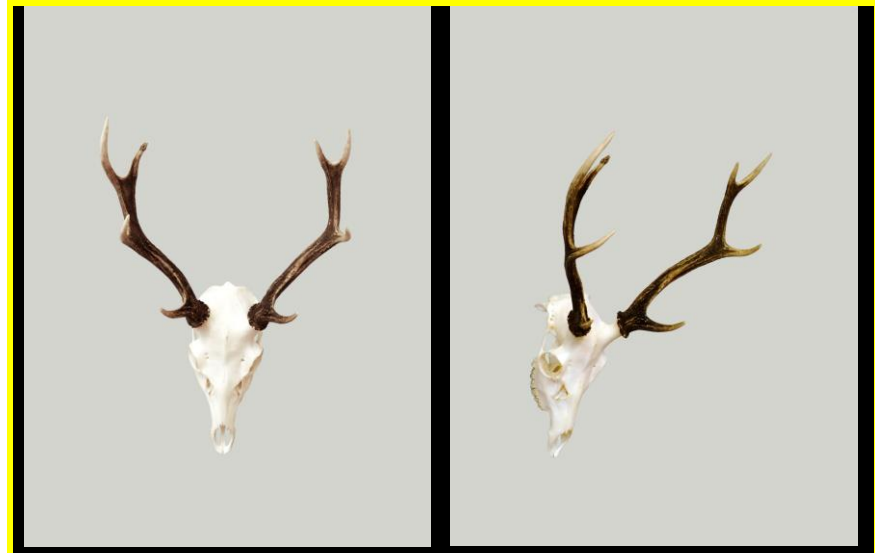




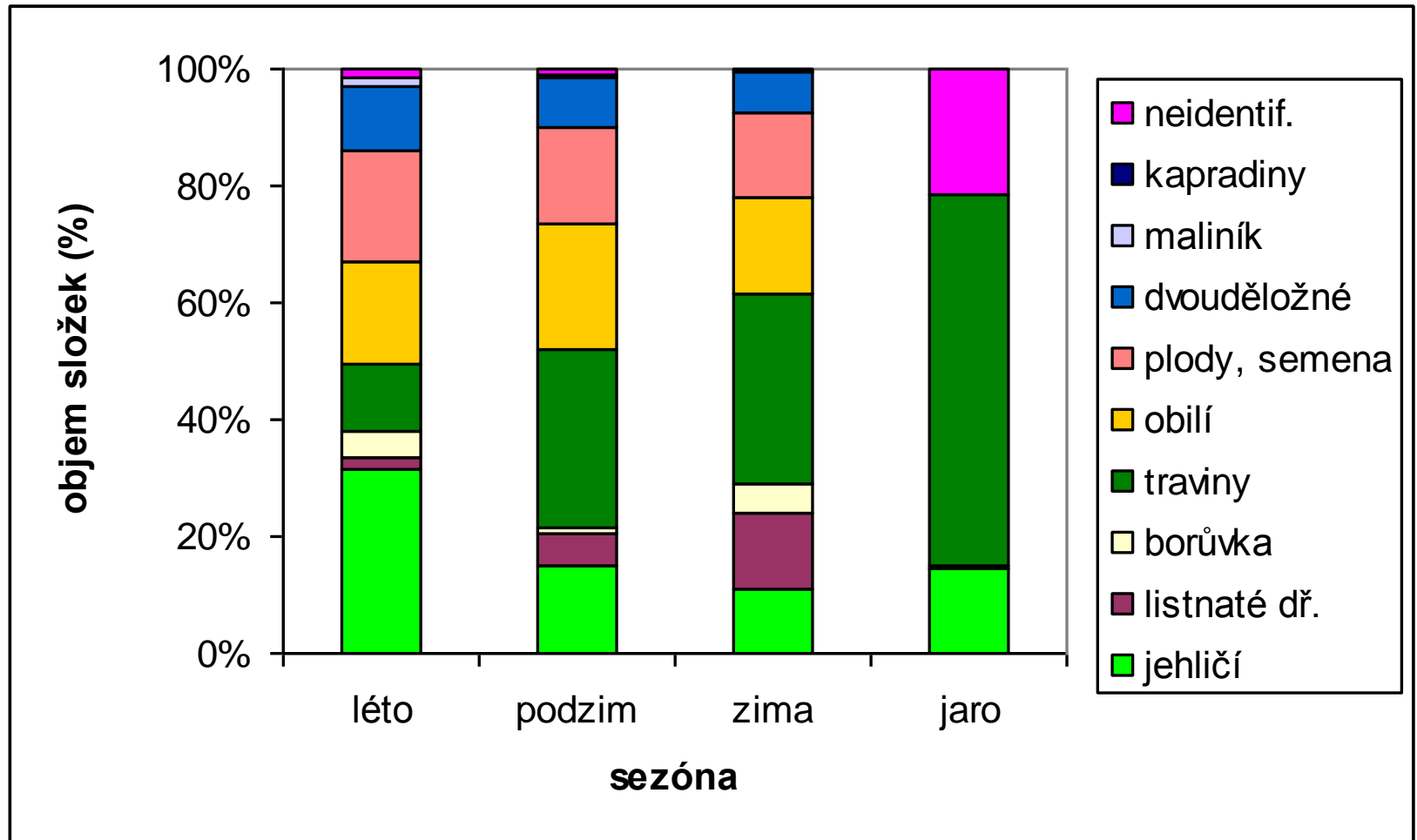
Cementové vrstvy







Složení potravy siky – lokalita Plzeňsko

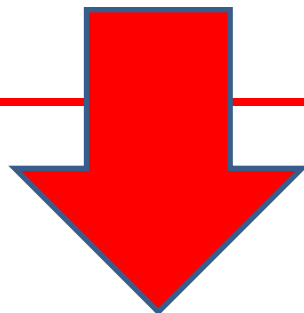


Vliv na vegetaci – ŠETŘENÉ ÚZEMÍ

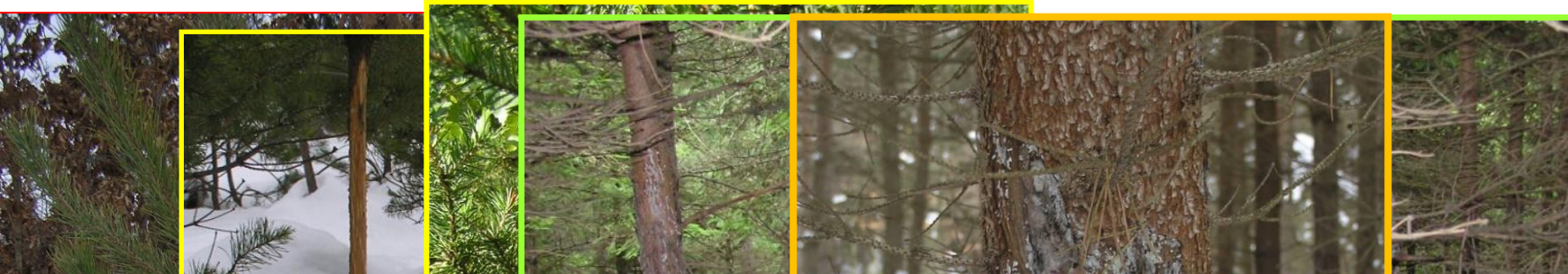
- Extrémní okus listnatých dřevin
- Silné loupání borových a smrkových porostů



Populace je bezpochyby početnější, než si připouštíme



Neúnosné škody na lesních porostech

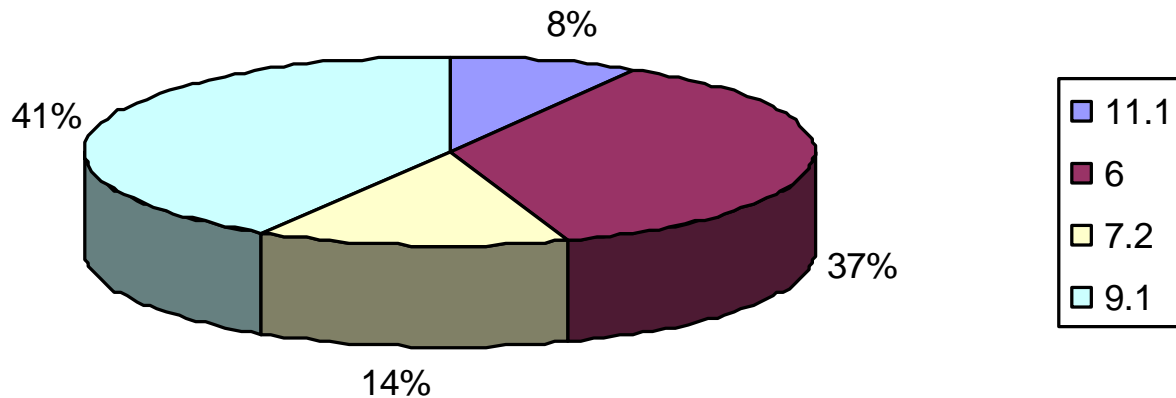


**Nepřízeň zainteresovaných subjektů = vlastníci lesa, ochrana přírody
(nepůvodní druh, závěry NLP II)**





Podíl typu poškození dřevin

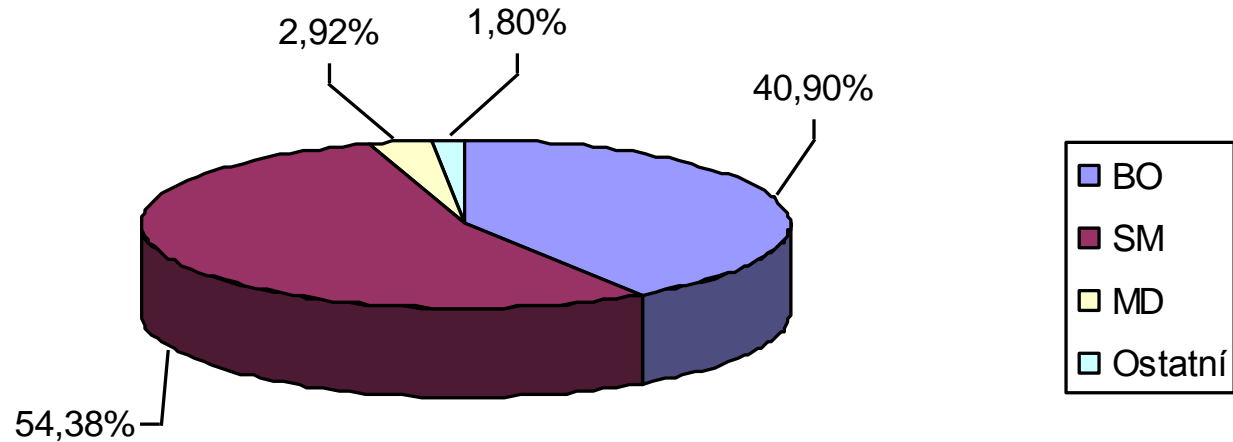


11.1 – mimořádná opatření

*6 – zničení porostu
7.2 – snížení kvality okusem*

9.1 – snížení kvality loupáním

Podíl druhů poškozených dřevin na celkových škodách



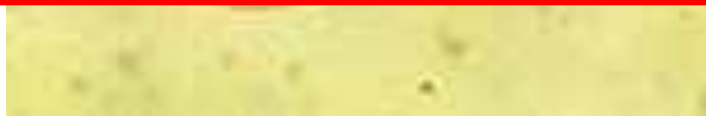
Zdravotní stav





Tab. 3: Prevalence endoparazitóz za jednotlivé roky a prevalence celková:

	2005 (200 vz.)		2006 (240 vz.)		2007 (120 vz.)		Celkem (560 vz.)	
	Pozitivní(ks)	%	Pozitivní(ks)	%	Pozitivní(ks)	%	Pozitivní(ks)	%
Kokcidie	21	11	16	7	11	9	48	9
Hlístice GIN	44	22	0	0	0	0	44	7
Hlístice plicní	25	13	73	31	33	28	131	24



Vajíčka střevních hlístic: vlevo *Ostertagia spp.*, vpravo *Oesophagostomum spp.* (dostupné na: www.viarural.com.ar)

Říše a její průběh

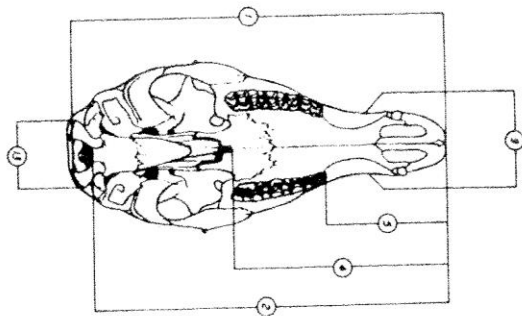
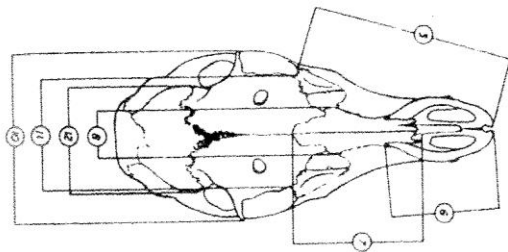
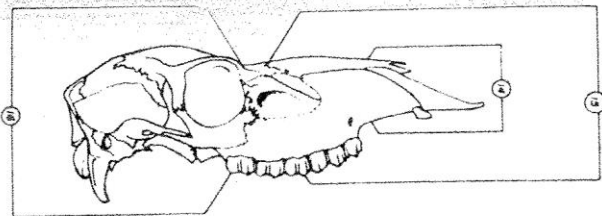
Hybridizace

Cervus nippon x *Cervus elaphus*



Hodnoty kranio-metrických znaků typického siky japonského a hybridů

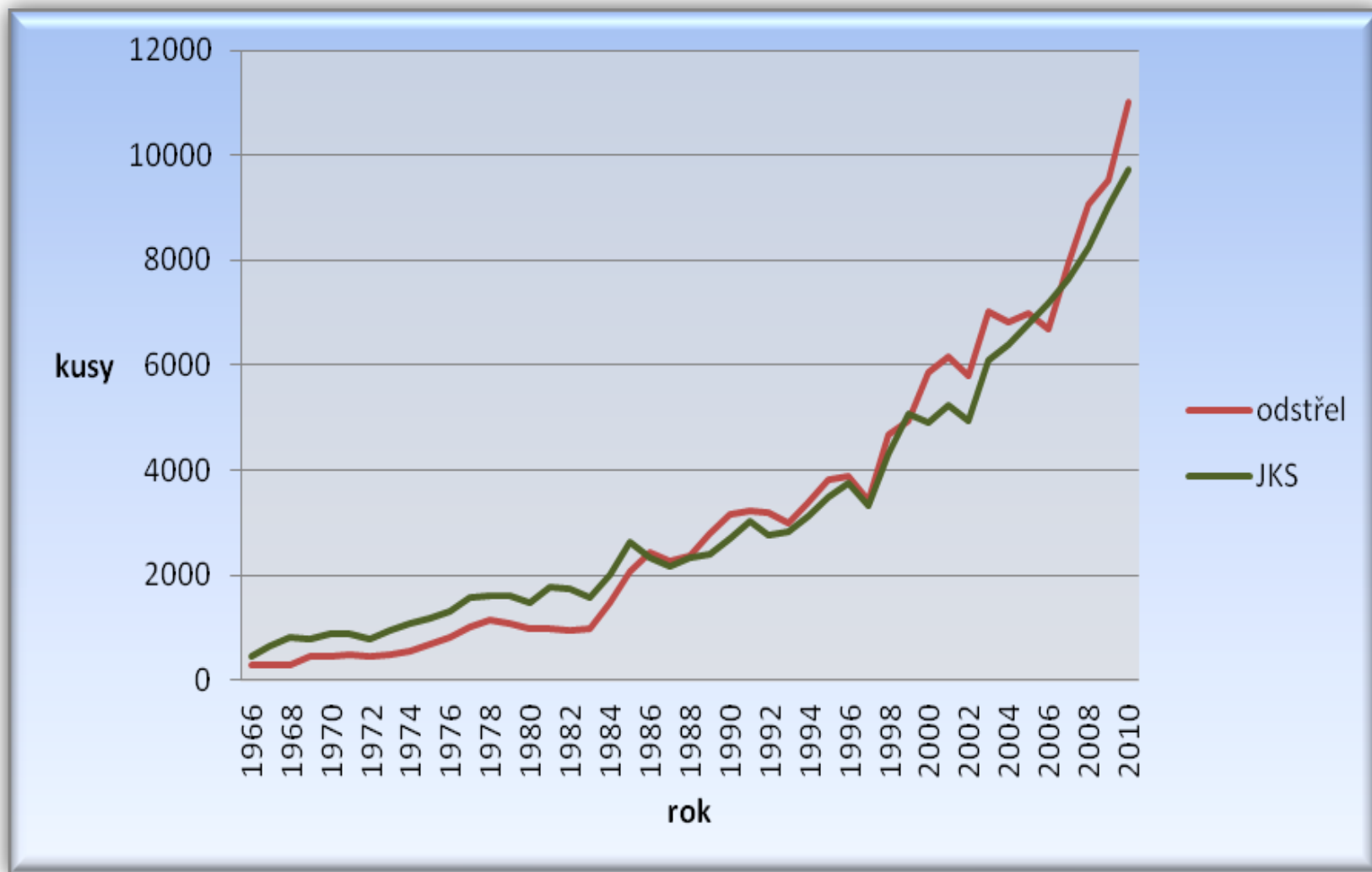
č. kranio-metrický znak	hodnoty v mm		
	jelen lesní	sika japonský	hybridní zóna
1. kondylobazální délka	359,4 - 400,0	248,9 - 265,5	265,5 - 359,4
3. rostrální délka	210,7 - 241,4	129,4 - 140,2	140,2 - 210,7
2. základní délka	331,4 - 376,6	228,2 - 243,3	243,3 - 331,4
5. vzdálenost prosthionu a druhého premoláru	115,4 - 133,5	71,2 - 78,6	78,6 - 115,4
4. palatální délka	210,6 - 239,1	138,6 - 150,4	150,4 - 210,6
10. maximální postorbitální šířka lebky	159,2 - 176,4	113,8 - 122,2	122,2 - 159,2



Genetické metody- absence srovnávacího vzorku !!!

STAVY ZVĚŘE SIKI A JEJÍ MANAGEMENT

Vývoj stavů jelena siky v ČR (1966 – 2010)



Využití kontrolních metod v managementu populací jelena siky

- 1. Metoda výpočtu neuvedených samic**
- 2. Výpočet rozdílu samic podle JKS a vykázaného odlovu**
- 3. Analýza plánu lovu – rozdíl mezi předpokládaným stavem po provedeném odlovu a sčítaným stavem**

Metoda výpočtu „zatajených“ laní

2003	1. Sčítaný stav kolouchů v roce 2004	1711
	2. Odstřel a úhyn kolouchů v roce 2003	2426
	3. Skutečný přírůstek	4137
	4. Laně potřebné k vyprodukování přírůstku při KOP = 0,8	5171
	při KOP = 0,9	4593
	5. Sčítaný počet laní v roce 2003	1953
	6. Rozdíl vypočtených a nahlášených laní při KOP = 0,8 v ks	3218
	při KOP = 0,9 v ks	2644
	7. Neuvedené laně v % z hlášeného sčítaného stavu při KOP = 0,8	165
	při KOP = 0,9	135

Výpočty „zatajených“ laní pro období 2003 - 2010

2003	1. Sčítaný stav kolouchů v roce 2004	1711
	2. Odstřel a úhyn kolouchů v roce 2003	2426
	3. Skutečný přírůstek	4137
	4. Laně potřebné k vyprodukování přírůstku při KOP = 0,8	5171
	při KOP = 0,9	4593
	5. Sčítaný počet laní v roce 2003	1953
	6. Rozdíl vypočtených a nahlášených laní při KOP = 0,8 v ks	3218
	při KOP = 0,9 v ks	2644
	7. Neuvedené laně v % z hlášeného sčítaného stavu při KOP = 0,8	165
při KOP = 0,9	135	
2004	6. Rozdíl vypočtených a nahlášených laní při KOP = 0,8	2824
	při KOP = 0,9	2233
	7. Neuvedené laně v % z hlášeného sčítaného stavu při KOP = 0,8	113
při KOP = 0,9	90	
2005	6. Rozdíl vypočtených a nahlášených laní při KOP = 0,8	2897
	při KOP = 0,9	2292
	7. Neuvedené laně v % z hlášeného sčítaného stavu při KOP = 0,8	114
při KOP = 0,9	90	
2006	6. Rozdíl vypočtených a nahlášených laní při KOP = 0,8	2694
	při KOP = 0,9	2086
	7. Neuvedené laně v % z hlášeného sčítaného stavu při KOP = 0,8	97
při KOP = 0,9	75	
2007	6. Rozdíl vypočtených a nahlášených laní při KOP = 0,8	3112
	při KOP = 0,9	2430
	7. Neuvedené laně v % z hlášeného sčítaného stavu při KOP = 0,8	103
při KOP = 0,9	80	
2008	6. Rozdíl vypočtených a nahlášených laní při KOP = 0,8	3757
	při KOP = 0,9	2993
	7. Neuvedené laně v % z hlášeného sčítaného stavu při KOP = 0,8	120
	při KOP = 0,9	96
2009	6. Rozdíl vypočtených a nahlášených laní při KOP = 0,8	3697
	při KOP = 0,9	2902
	7. Neuvedené laně v % z hlášeného sčítaného stavu při KOP = 0,8	107
	při KOP = 0,9	84
2010	6. Rozdíl vypočtených a nahlášených laní při KOP = 0,8	4400
	při KOP = 0,9	3480
	7. Neuvedené laně v % z hlášeného sčítaného stavu při KOP = 0,8	113
	při KOP = 0,9	90

Výpočet rozdílu samic podle JKS a lovu za období 2004 - 2011

1. JKS kolouchů k 31. 3. 2003 * 0,5	748
2. JKS laní k 31. 3. 2003	1953
3. Roční laně + JKS laní v roce 2003 = laně celkem	2701
4. Laně celkem – odstřel v roce 2003 = zůstatek laní	-372
5. Zůstatek laní - JKS laní v roce 2004	-2863
5. Zůstatek laní - JKS laní v roce 2005	-2068
5. Zůstatek laní - JKS laní v roce 2006	-2178
5. Zůstatek laní - JKS laní v roce 2007	-2167
5. Zůstatek laní - JKS laní v roce 2008	-2514
5. Zůstatek laní - JKS laní v roce 2009	-3234
5. Zůstatek laní - JKS laní v roce 2010	-3512
5. Zůstatek laní - JKS laní v roce 2011	-4170



Rozdíl ve vykazovaném a skutečném přírůstku

*Analýza plánu lovu
pro období 2003-
2011*

	jelen	laň	kolouch	celkem
JKS 31. 3. 2003	1504	1953	1497	4954
přírůstek KOP = 0,9			1758	
stav před lovem	2253	2701	1758	6712
lov 2003	1633	3073	2426	7132
předpokládaný stav k 31. 3. 2004	620	-372 (0)	-668 (0)	-420
ALE JKS k 31. 3. 2004	1884	2491	1711	6086
rozdíl	1264	2491	1711	6506

	jelen	laň	kolouch	celkem
JKS 31. 3. 2004	1884	2491	1711	6086
přírůstek KOP = 0,9			2242	
stav před lovem	2740	3346	2242	8328
lov 2004	1663	2873	2490	7026
předpokládaný stav k 31. 3. 2005	1077	473	-248	1302
ALE JKS k 31. 3. 2005	2079	2541	1762 (0)	6382
rozdíl	1002	2068	1762	5080

	jelen	laň	kolouch	celkem
JKS 31. 3. 2005	2079	2541	1762	6382
přírůstek KOP = 0,9			2287	
stav před lovem	2960	3422	2287	8669
lov 2005	1830	2823	2514	7167
předpokládaný stav k 31. 3. 2006	1130	599	-227 (0)	1502
ALE JKS k 31. 3. 2006	2177	2777	1836	6790
rozdíl	1047	2178	1836	5288

	jelen	laň	kolouch	Σ
JKS 31. 3. 2006	2177	2777	1836	6790
přírůstek KOP = 0,9			2499	
stav před lovem	3095	3695	2499	9289
lov 2006	1634	2840	2492	6966
předpokládaný stav k 31. 3. 2007	1461	855	7	2323
ALE JKS k 31. 3. 2007	2285	3022	1885	7192
rozdíl	824	2167	1878	4869

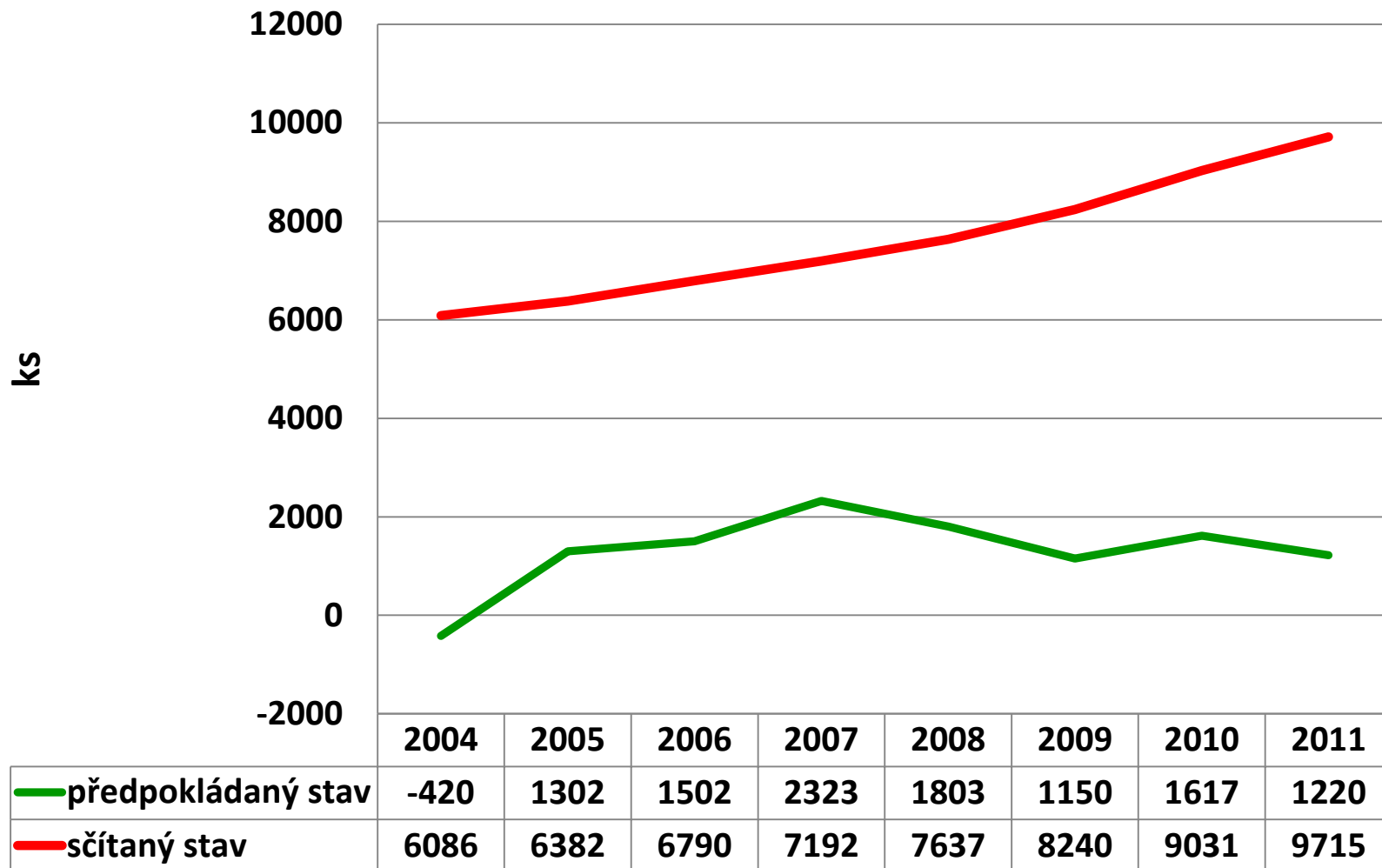
	jelen	laň	kolouch	Σ
JKS 31. 3. 2007	2285	3022	1885	7192
přírůstek KOP = 0,9			2720	
stav před lovem	3228	3964	2720	9912
lov 2007	1872	3355	2882	8109
předpokládaný stav k 31. 3. 2008	1356	609	-162 (0)	1803
ALE JKS k 31. 3. 2008	2489	3123	2025	7637
rozdíl	1133	2514	2025	5834

	jelen	laň	kolouch	Σ
JKS 31. 3. 2008	2489	3123	2025	7637
přírůstek KOP = 0,9			2811	
stav před lovem	3502	4135	2811	10448
lov 2008	2095	3911	3292	9298
předpokládaný stav k 31. 3. 2009	1407	224	-481 (0)	1150
ALE JKS k 31. 3. 2009	2570	3458	2212	8240
rozdíl	1163	3234	2212	7090

	jelen	laň	kolouch	Σ
JKS 31. 3. 2009	2570	3458	2212	8240
přírůstek KOP = 0,9			3112	
stav před lovem	3676	4564	3112	11352
lov 2009	2135	4195	3405	9735
předpokládaný stav k 31. 3. 2010	1541	369	-293 (0)	1617
ALE JKS k 31. 3. 2010	2831	3881	2319	9031
rozdíl	1290	3512	2319	7414

	jelen	laň	kolouch	Σ
JKS 31. 3. 2010	2831	3881	2319	9031
přírůstek KOP = 0,9			3493	
stav před lovem	3991	5040	3493	12524
lov 2010	2192	4927	4185	11304
předpokládaný stav k 31. 3. 2011	1799	113	-692 (0)	1220
ALE JKS k 31. 3. 2011	2992	4283	2440	9715
rozdíl	1193	4170	2440	8495

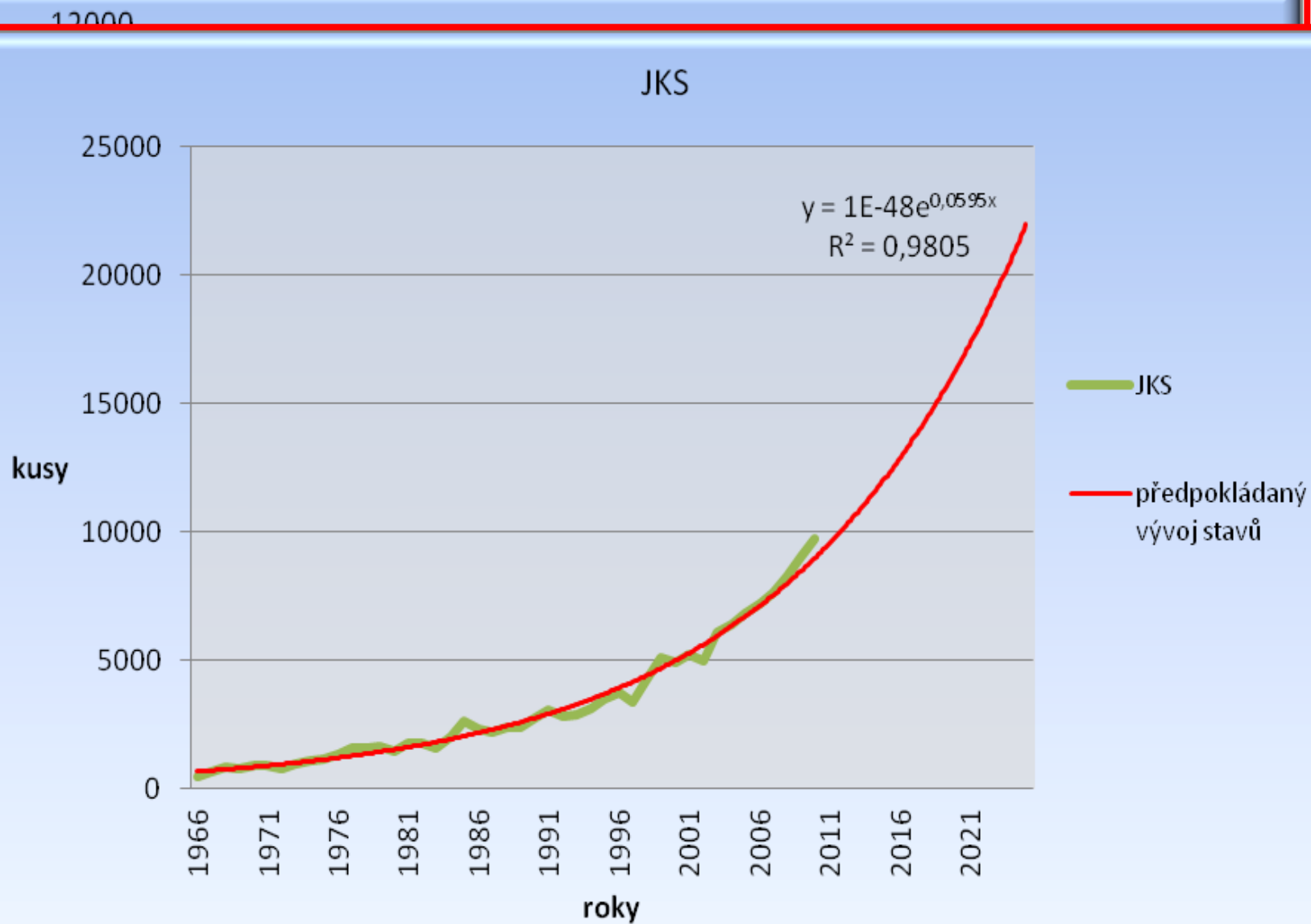
Trend vývoje rozdílu mezi předpokládaným stavem po provedeném odlovu a následným jarním sčítání



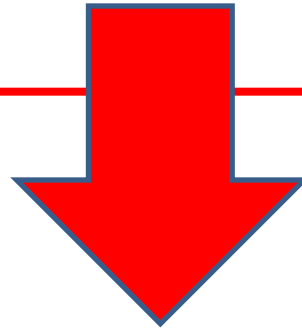
Rozdíly, vyplývající z údajů honiteb oblasti potvrzují opakující se mnohonásobně vyšší stav zvěře, než je v honitbách uváděn (předpokládán).

Vyhodnocení dat za uvedené roky poukazuje na skutečnost, že vyvíjené úsilí o redukci stavu populace jelena siky nevede k požadovanému snížení rozdílu mezi předpokládaným a skutečným stavem.

Předpokládaný vývoj stavů siky do roku 2021



Populace je bezpochyby početnější, než si připouštíme



Šíření do nových oblastí

2004

JKS dle ORP celkem

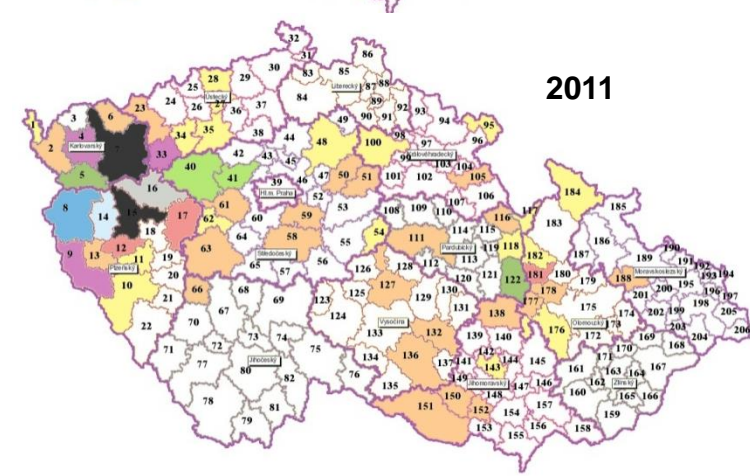
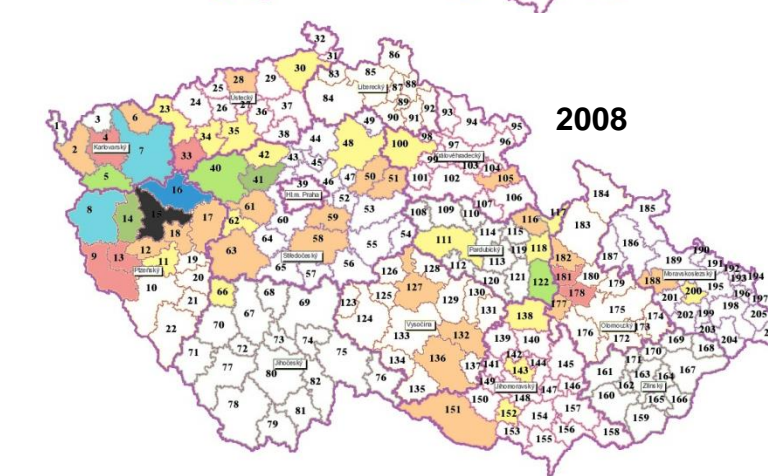
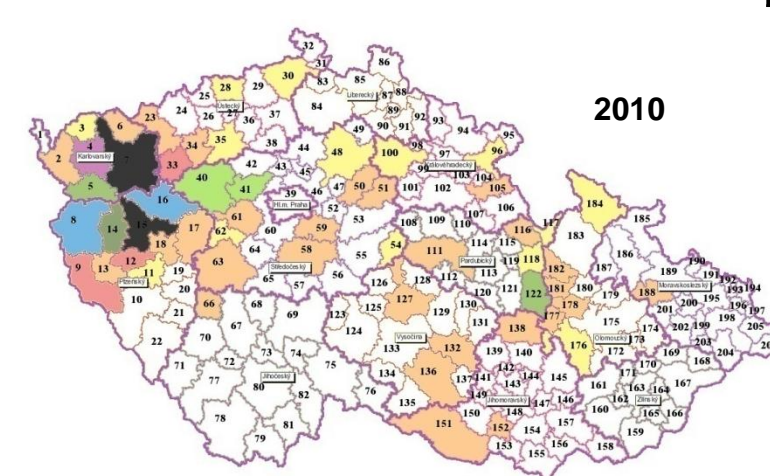
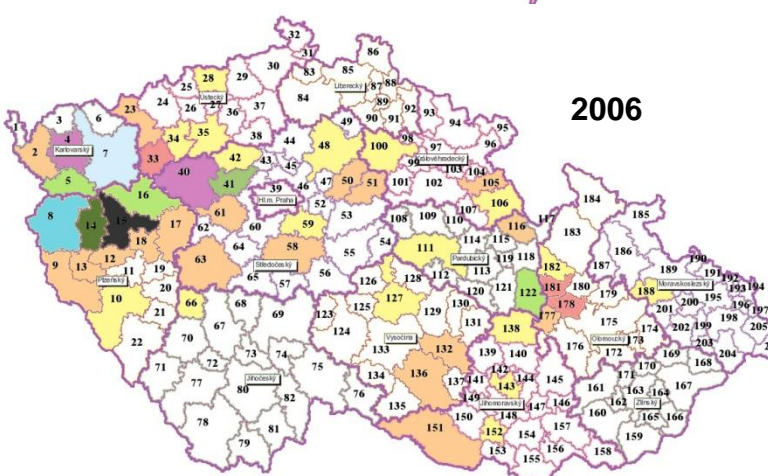
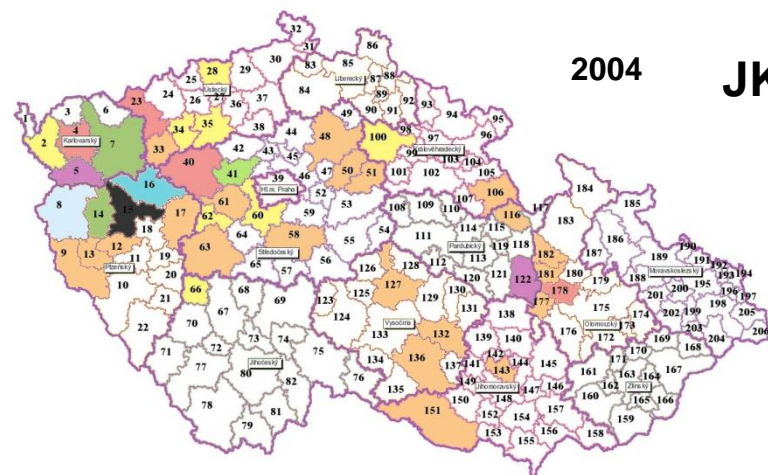


2006

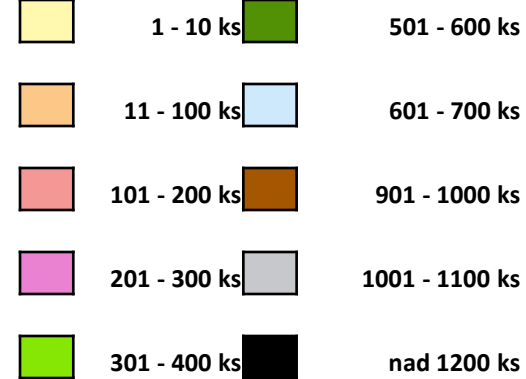
2010

2008

2011



Lov die ORP celkem



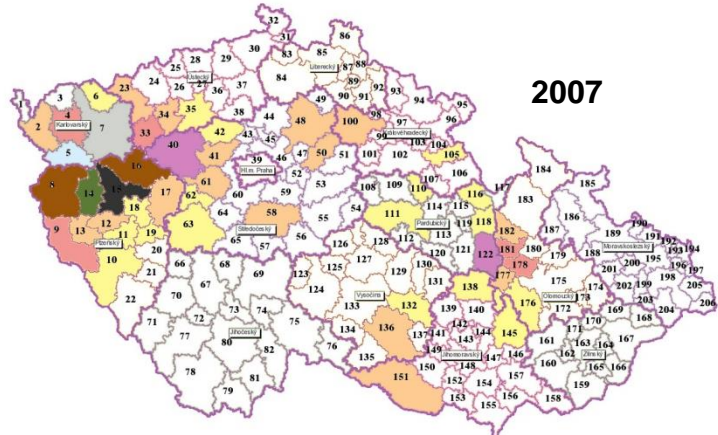
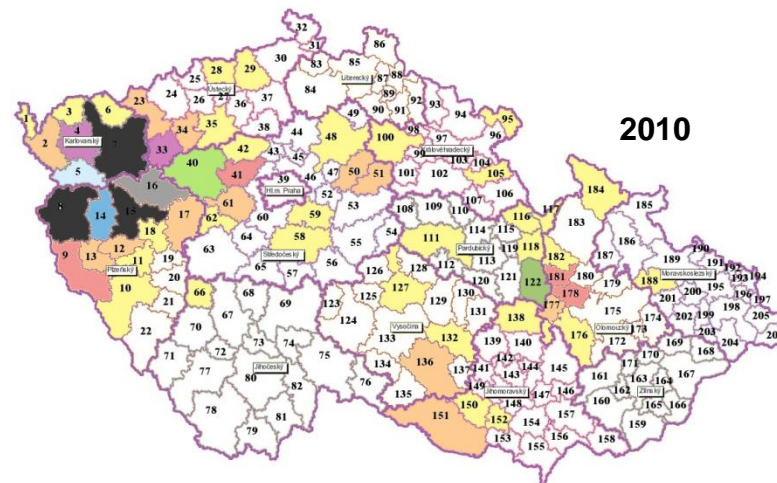
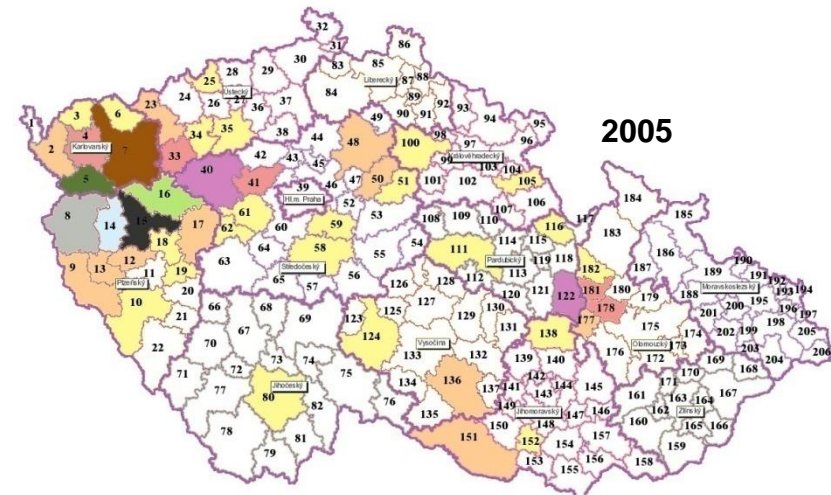
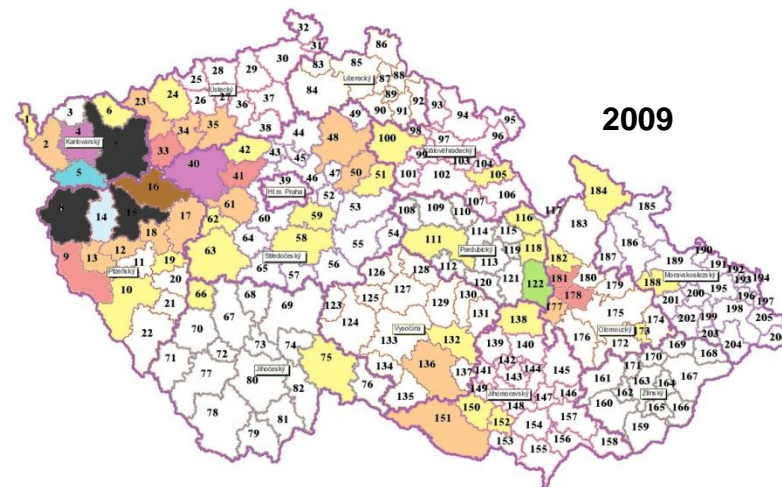
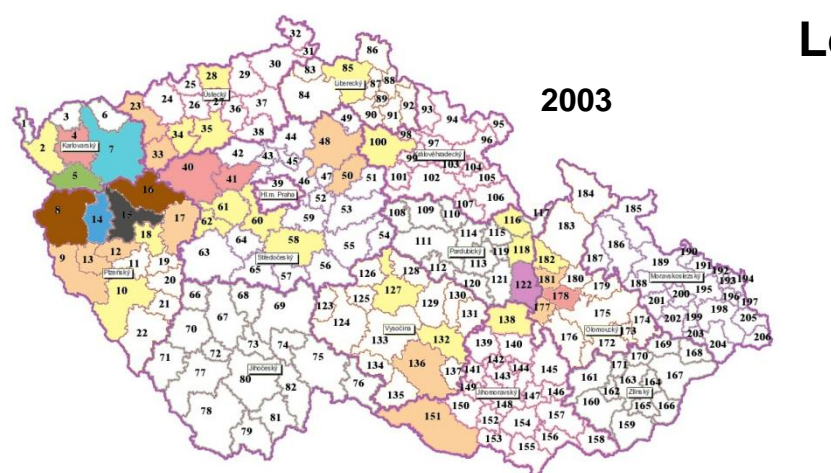
2003

2009

2005

2010

2007



Oblasti chovu zvěře v ČR

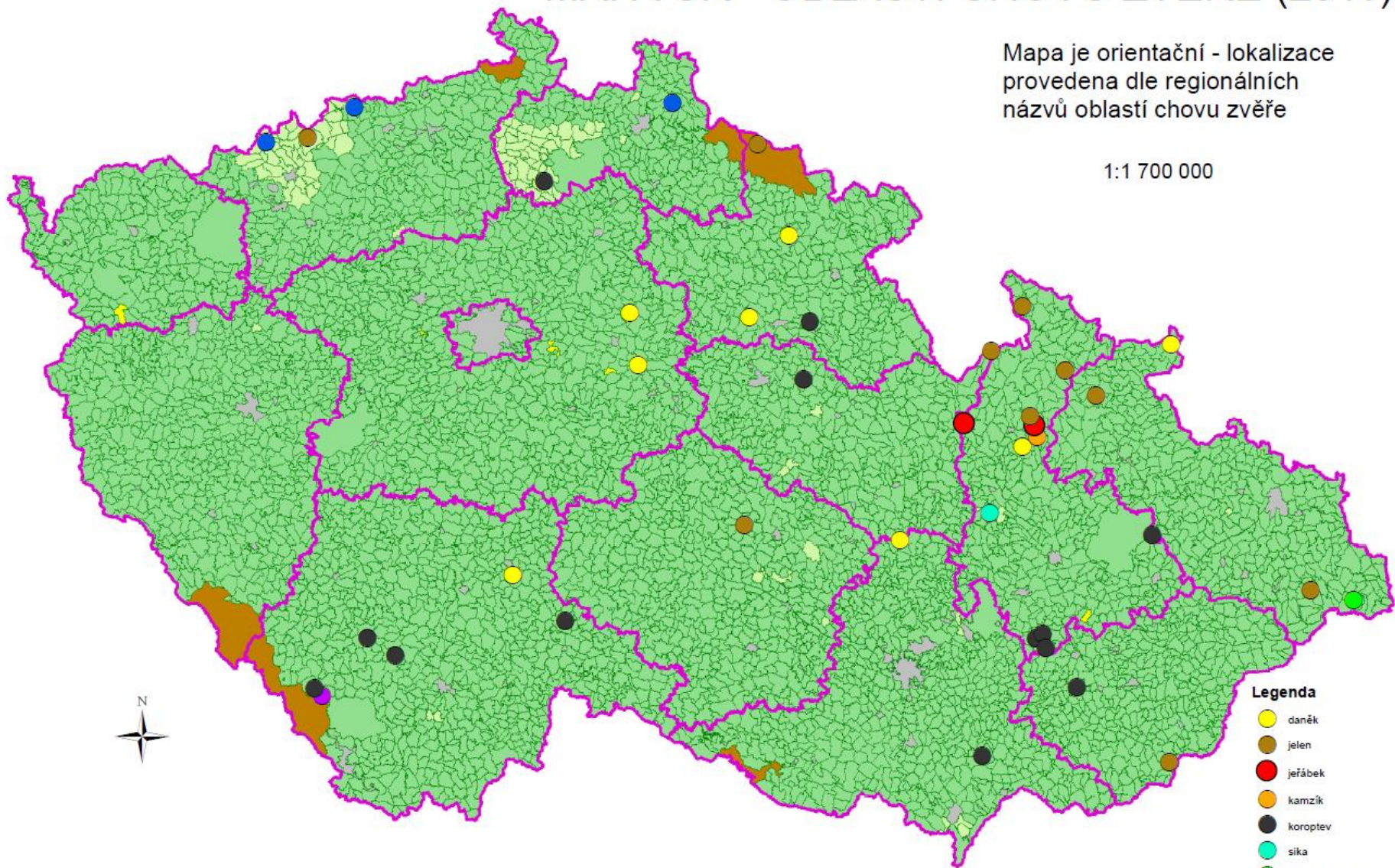


Oblastí chovu zvěře je **souvislé území** tvořené souborem honiteb s přibližně stejnými vhodnými přírodními podmínkami pro zvěř a **určené k chovu určitého druhu spárkaté zvěře**, případně pro vzácné druhy zvěře (tetřev, tetřívka, jeřábek) nebo ohrožené druhy zvěře.

MAPA ČR - OBLASTI CHOVU ZVĚŘE (2011)

Mapa je orientační - lokalizace provedena dle regionálních názvů oblastí chovu zvěře

1:1 700 000



Legenda

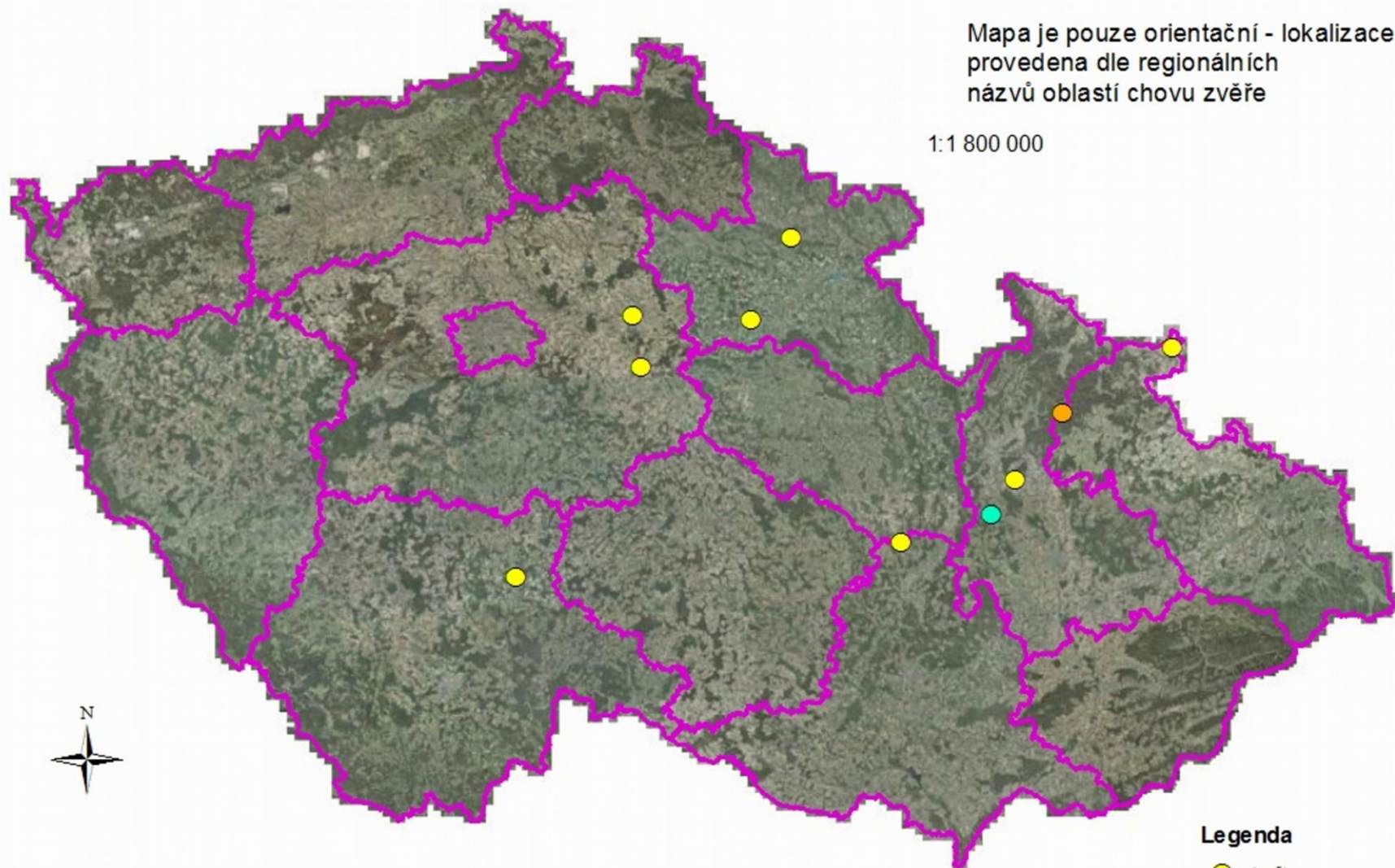
- daněk
- jelen
- jeřábek
- kamzík
- koroptev
- sika
- tetřev - jeřábek
- tetřívěk
- tetřívěk - tetřev - jeřábek

0 12,5 25 50 75 100
Kilometrů

MAPA ČR - OBLASTI CHOVU ZVĚŘE (2011)

Mapa je pouze orientační - lokalizace provedena dle regionálních názvů oblastí chovu zvěře

1:1 800 000



0 12,5 25 50 75 100
Kilometrů

Legenda

- daněk
- kamzík
- sika

SOUČASNÉ LEGISLATIVNÍ VYMEZENÍ

•v §3, odst. 3: „Normované stavy zvěře se uvádí i pro oblasti chovu zvěře, **které vymezuje na návrh jednoho nebo více držitelů honiteb rozhodnutím orgán státní správy myslivosti**. Oblastí chovu zvěře je souvislé území tvořené souborem honiteb s přibližně stejnými vhodnými přírodními podmínkami pro zvěř a určené k chovu určitého druhu zvěře spárkaté, **s výjimkou zvěře srnčí, jelence a prasete divokého**, nebo jeho místní populace nebo poddruhu či geografické rasy, případně pro vzácné druhy zvěře (tetřev, tetřívka, jeřábek) nebo ohrožené druhy zvěře. U honitby určené pro chov uvedených druhů spárkaté zvěře musí celá její výměra být v oblasti tohoto chovu. **Vytvoření oblasti chovu nesmí vést ke zvýšení ekologické zátěže dotčeného území**“.

§ 36, odst. 2 upravuje zpracování plánu chovu a lovu, tzn. řízení početních stavů zvěře v oblasti: „.....*Jestliže je honitba v oblasti chovu zvěře, **vychází plán ze závěrů a doporučení orgánu státní správy myslivosti**, který vymezil příslušnou oblast chovu zvěře“.*

§6, odst.1 : „*Pro hodnocení kvality chované zvěře a kontroly lovené zvěře jsou orgány státní správy myslivosti ve svých územních obvodech, popřípadě pro oblast chovu zvěře oprávněny každoročně rozhodnout o **konání chovatelské přehlídky trofejí** a za tím účelem ustavit hodnotitelskou komisi....“*

§59, *státní správě svěřuje působnost ve věci zřízení oblasti chovu, její agendy a organizace chovatelských přehlídek.*

vyhláška Mze č. 491/2002 řeší v § 2 stanovení normovaných stavů zvěře v oblasti chovu jako sumu NS za honitby v oblasti chovu, vyhláška Mze č.553/2004 pak v § 2 písm. f upravuje pravomoci státní správy myslivosti: „ **závěry a doporučení pro hospodaření se zvěří v oblasti chovu vypracované orgánem státní správy myslivosti**, který vymezil příslušnou oblast chovu zvěře (§ 36 odst. 2 zákona), jsou přílohou plánu mysliveckého hospodaření v honitbě“ , v součinnosti s §3 odst. 4: „v případě honitby, která je zařazena do oblasti chovu zvěře, se k závěrům a doporučením orgánu státní správy myslivosti, který příslušnou oblast chovu vymezil, **přihlédne**, pokud jsou uživateli honitby prokazatelně známy³⁾“.

FUNKCE A ÚKOL PORADNÍHO SBORU O.CH. , SLOŽENÍ,
FREKVENCE SVOLÁVÁNÍ

Myšlenka oblastí chovu

= velké myslivecky obhospodařované majetky

= sdružování honiteb

= management populací zvěře  stavy a kvalita

Výpočet velikosti populace dle sčítaných stavů a vykazovaného lovu

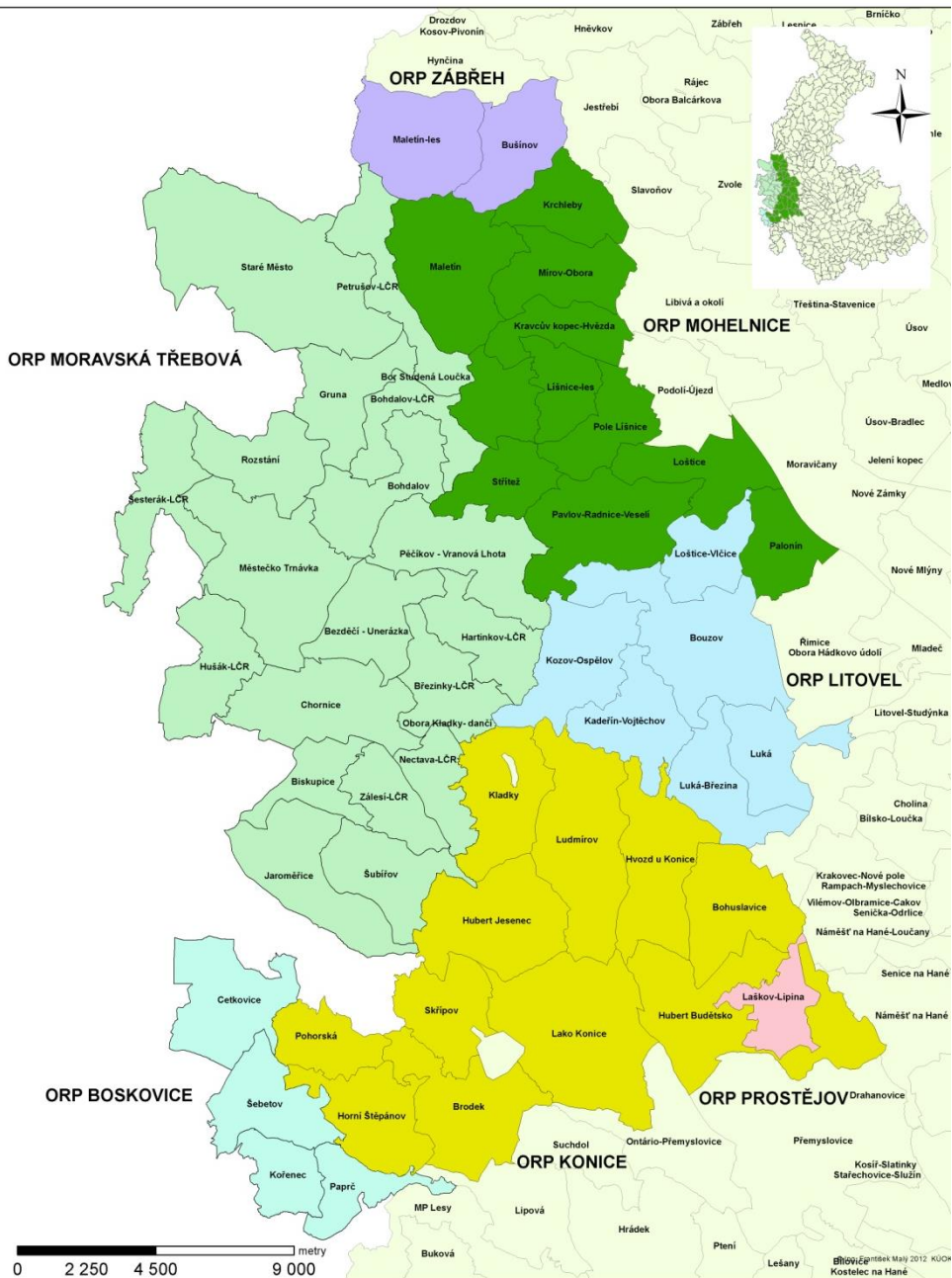
Kategorie	jelen	laň	kolouch	CELKEM
Sčítaný stav k 31. 3. 2008	201	268	181	650
Přírůstek KOP = 0,9			241	
Stav před lovem	290	358	241	889
Provedený lov v roce 2008	139	243	233	615
Předpokládaný stav k 31. 3 2009	151	115	8	274
ALE				
Sčítaný stav k 31. 3. 2009	189	232	157	578
Rozdíl v ks z předpokládaného stavu	38	117	149	304
Koeficient	1,25	2,02	19,63	2,11
Sčítaný stav k 31. 3. 2009	189	232	157	578
Přírůstek KOP = 0,9			209	
Stav před lovem	267	310	209	786
Provedený lov v roce 2009	131	288	259	678
Předpokládaný stav k 31. 3 2010	136	22	-50	108
ALE				
Sčítaný stav k 31. 3. 2010	190	255	155	600
Rozdíl v ks z předpokládaného stavu	54	233	155	492
Koeficient	1,40	11,59		5,56

Spustit video – sčítání zvěře

Sčítaný stav k 31. 3. 2010	190	255	155	600
Přírůstek KOP = 0,9			229	
Stav před lovem	267	332	229	828
Provedený lov v roce 2010	143	324	310	777
Předpokládaný stav k 31. 3 2011	124	8	-81	51
ALE				
Sčítaný stav k 31. 3. 2011	192	256	160	608
Rozdíl v ks z předpokládaného stavu	68	248	160	557
Koeficient	1,55	32,00		11,92
Sčítaný stav k 31. 3. 2011	192	256	160	608
Přírůstek KOP = 0,9			230	
Stav před lovem	272	336	230	838
Provedený lov v roce 2011	110	352	327	789
Předpokládaný stav k 31. 3 2012	162	-16	-97	49
ALE				
Sčítaný stav k 31. 3. 2012	180	269	163	612
Rozdíl v ks z předpokládaného stavu	18	269	163	450
Koeficient	1,11			12,49

HONITBY OBLASTI CHOVU SIKY JAPONSKÉHO "BOUZOVSKO"

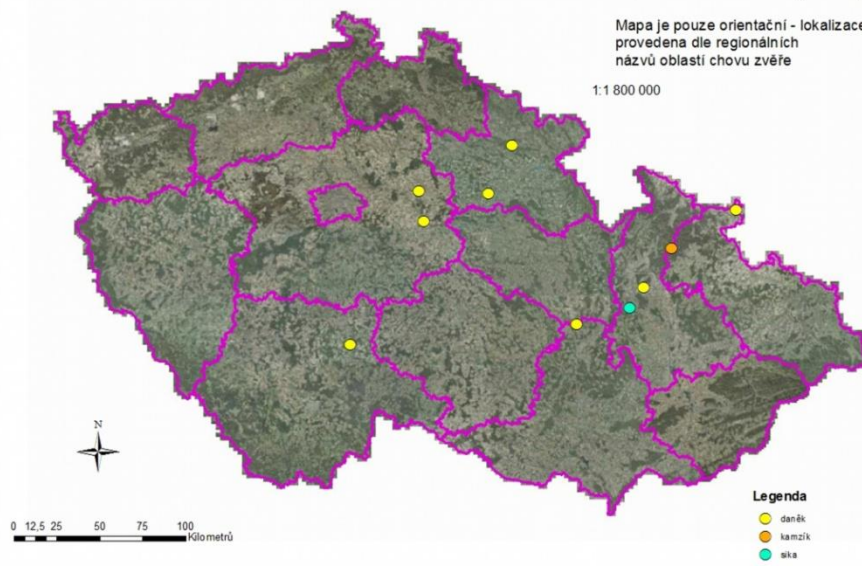
VYMEZENÉ ROZHODNUTÍM KRAJSKÉHO ÚŘADU OLOMOUCKÉHO KRAJE ZE DNE 17.3.2008



MAPA ČR - OBLASTI CHOVU ZVĚŘE (2011)

Mapa je pouze orientační - lokalizace provedena dle regionálních názvů oblasti chovu zvěře

1:1 800 000



Oblast chovu siky japonského „Bouzovsko“

ODLOV SIKY JAPONSKÝ - OCH BOUZOVSKO				
rok	jelen	laň	kolouch	celkem
2004	115	182	196	493
2005	126	189	189	504
2006	114	183	166	463
2007	119	215	225	559
2008	139	243	233	615
2009	131	288	259	678
2010	143	324	310	777
2011	112	352	327	791
2012				0
CELKEM	999	1976	1905	4880
průměr	125	247	238	610

V roce 2008 byla vymezena oblast chovu.

Migrační areál siky tvoří **54** honiteb, ale jen **13** z nich má normovaný stav siky,

Součet **normovaných stavů** siky japonského v oblasti chovu Bouzovsko je **100 ks** na celkové výměře 51 tis. ha, z toho **24 tis. ha lesa**.

Oblast z poloviny leží v Pardubickém kraji.

Zpětným propočtem krajský úřad již v roce 2009 odhadl pravděpodobný stav před lovem na cca **2 500 ks** při poměru pohlaví 2 : 1.



KRAJSKÝ ÚŘAD OLOMOUCKÉHO KRAJE
Odbor životního prostředí a zemědělství
Ing. Vlastimil Drímal – vedoucí oddělení lesnictví
Jeremenkova 40a
779 11 Olomouc
tel.: +420 585 508 623
fax: +420 585 508 424
e-mail: v.drimal@kr-olomoucky.cz
www.kr-olomoucky.cz

Rozdělovník

Váš dopis č.j. / ze dne

Naše č.j.: KUOK 25285/2011
SpZn.:
KUOK/17671/2011/OŽPZ/398

Vyřizuje / Tel. / e-mail
Ing. Miroslav Kvapil
583 391 327

Olomouc
29. 3. 2011

m.kvapil@kr-olomoucky.cz

ZÁVĚRY A DOPORUČENÍ 2011

Krajského úřadu Olomouckého kraje, odboru životního prostředí a zemědělství (dále krajský úřad), vydané ve smyslu § 36 odst.2 zákona č.449/2001 Sb., o myslivosti, v platném znění (dále zákon o myslivosti), na základě vymezení oblastí chovu zvěře sika japonský „Bouzovsko“, rozhodnutím č.j. KUOK 26118/2008 ze dne 17. března 2008.

1. Hlášený lov v roce 2010

Obec s rozšířenou působností	jelen v ks				laň v ks	kolouch v ks	celkem v ks
	I.VT 1-4	II.VT 5-8	III.VT 8+let	celkem			
Konice	8		1	9	8	5	22
Litovel	10	6	2	18	100	76	194
Mohelnice	15	6	1	22	45	51	118
Prostějov	1			1			1
Zábřeh	2			2	3		5
Moravská Třebová	66	23	2	91	168	178	437
Boskovice							-
Oblast celkem 2010	102	35	6	143	324	310	777
Oblast celkem 2009	93	35	3	131	288	259	678
Oblast celkem 2008	104	33	2	139	243	233	615

2. Hlášené sčítání k termínu jarního sčítání dne 26. února 2011

Obec s rozšířenou působností	jelen v ks				laň v ks	kolouch v ks	celkem v ks
	I.VT 1-4	II.VT 5-8	III.VT 8+let	celkem			
Konice	3	2	-	5	6	4	15
Litovel	12	9	2	23	45	18	86
Mohelnice	21	10	5	36	37	26	99
Prostějov							-
Zábřeh	2			2	3	3	8
Moravská Třebová	71	41	10	122	161	104	387
Boskovice							-
Oblast celkem 2011	109	62	17	188	252	155	595
Oblast celkem 2010	110	63	17	190	255	155	600
Oblast celkem 2009	115	57	17	189	232	157	578

3. Plán chovu a lovu za celou oblast chovu – výpočet na rok 2011

Oblast chovu Bouzovsko	jelen v ks			celkem	laň v ks	kolouch v ks	celkem v ks
	I.VT 1-4	II.VT 5-8	III.VT 8+				
Normovaný stav (NS)	17	14	7	38	38	24	100
Vypočítaný letní stav 2010	159	75	33	267	333	230	830
Hlášený lov a úhyn 2010	102	35	6	143	324	310	777
Očekávané sčítání 2011	57	40	27	124	9	80	53
Hlášené sčítání 2011	109	62	17	188	252	155	595
Vypočítaný letní stav 2011	159	73	33	265	330	227	822
Rozdíl oproti NS	142	59	26	227	292	203	722

4. Návrhy uživatelů honiteb na lov pro rok 2011 (obvyklé členění)

Konice s NS	1			1	2	1	4
Konice bez NS	4			4	8	4	16
Konice celkem	5			5	10	5	20
Litovel s NS	2	1		3	9	7	19
Litovel bez NS	6	4	1	11	41	31	83
Litovel celkem	8	5	1	14	50	38	102
Mohelnice s NS	8	4	1	13	18	11	42
Mohelnice bez NS	7	2	1	10	15	14	39
Mohelnice celkem	15	6	2	23	33	25	81
Mor. Třebová s NS	48	20	6	74	114	81	269
Mor. Třebová bez NS	20	7	1	28	54	50	132
Mor. Třebová celkem	68	27	7	102	168	131	401
Prostějov							-
Zábřeh							-
Boskovice							-
Oblast celkem 2011	96	38	10	144	261	199	604
Oblast celkem 2010	91	41	9	141	190	134	465
Oblast celkem 2009	100	46	11	157	231	191	579

5. Návrh poradního sboru ze dne 4.3.2011 na lov pro rok 2011 (obvyklé členění)

Konice s NS	1			1	3	2	6
Konice bez NS	3			3	11	7	21
Konice celkem	4			4	14	9	27
Litovel s NS	2	1		3	14	11	28
Litovel bez NS	5	4	1	10	63	50	123
Litovel celkem	7	5	1	13	77	61	151
Mohelnice s NS	7	4	1	12	28	18	58
Mohelnice bez NS	6	2	1	9	23	22	54
Mohelnice celkem	13	6	2	21	51	40	112
Mor. Třebová s NS	41	20	6	67	175	130	372
Mor. Třebová bez NS	17	7	1	25	83	80	188
Mor. Třebová celkem	58	27	7	92	258	210	560
Prostějov							-
Zábřeh							-
Boskovice							-
Oblast celkem 2011	82	38	10	130	400	320	850
Oblast celkem 2010	88	45	9	142	361	268	771
Oblast celkem 2009	100	46	11	157	231	191	579

8. Podklady krajského úřadu pro doporučení výše lovu na rok 2011 (obvyklé členění)

Úvaha krajského úřadu na lov 2009 + 2010	500	800	740	2040
Vykázaný lov 2009 + 2010	270	610	570	1450
Úvaha krajského úřadu na lov 2011	150	350	300	800
Dluh lovu oproti úvaze krajského úřadu		200	170	370
Přírůstek od neulovené holé zvěře		80	50	130
Celkem nutný lov v r. 2011 pro cílovou redukci	150	630	520	1300

V roce 2011 doporučuje krajský úřad uživatelům honiteb využívat maximálně doby lovu k tomu, aby výsledný lov v honitbách dosáhl k 15.1.2012 dále uvedených násobků původních návrhů lovu:

návrh uživatelů honiteb	96	38	10	144	261	199	604
návrh poradního sboru	82	38	10	130	400	320	850
doporučení krajského úřadu				150	630	520	1300
Nutný lov oproti návrhu lovu uživatelů honiteb					2,4 x	2,6 x	2,2 x
Nutný lov oproti doporučení poradního sboru					1,6 x	1,6 x	1,5 x

Závěry a doporučení krajského úřadu vycházejí ze závěrů jednání poradního sboru oblasti chovu, konaného v Mohelnici dne 4.3.2011. Poradní sbor konstatoval:

- 1) Lov se oproti předchozímu roku 2010 zvýšil cca o 100 ks, tj. o 15 %.
- 2) Jarní sčítání zvěře nezaznamenalo oproti minulému roku pokles.
- 3) Uživatelé honiteb sami navrhli na lov v roce 2011 lov ve výši přesahující jarní sčítání.
- 4) Po odečtení hlášeného lovu lani za rok 2010 od vypočteného letního stavu v roce 2010 mělo být na jaře ve stavu pouze 9 laní - sčítáno bylo 252 laní. Disproporce činí 243 laní.
- 5) Lov kolouchů v roce 2010 byl o 80 kusů vyšší, než letní stav toho roku, přesto byl v roce 2011 jarní sčítaný stav 155 kolouchů. Disproporce činí 235 kolouchů.
- 6) Poměr pohlaví v oblasti chovu lze odhadnout na čtyři i více laní na jednoho jelena.
- 7) Chovatelská kritéria jelena siky se od r.2011 doplňují o zásadu, že jako průběrný bude hodnocen každý jelen, který na třetím paroží či později nedosáhne členitosti pravidelného osmeráka (nepravidelný osmerák a jiný nižší počet výsad).
- 8) Platí doporučená zásada, že uživatelé honiteb, kteří nemohli předložit trofeje v běžném roce např. z důvodu odeslání trofeje na preparaci, učiní tak na nejbližší příští přehlídce.

Krajský úřad nadále směřuje k úpravě jarních stavů siky japonského v oblasti chovu na úroveň 500 kusů do konce roku 2012 (úvaha krajského úřadu v bodě 5.B č.j.: KUOK 29077/2009 ze dne 31.3.2009). Pokud by lov laní a kolouchů v letech 2009 a 2010 odpovídal této úvaze, krajský úřad by pro rok 2011 doporučil lov 350 laní a 300 kolouchů. V těchto dvou letech byl ale lov holé zvěře oproti úvaze krajského úřadu nižší cca o 200 laní a 170 kolouchů, což zvyšuje přírůstek cca o dalších 80 laní a 50 kolouchů. Pokud by mělo být dosaženo na jaře roku 2013 celkového stavu 500 kusů dle citované úvahy, musí krajský úřad doporučit pro rok 2011 lov cca 630 laní a 520 kolouchů, a včetně lovu cca 150 kusů jelenů cca 1 300 kusů zvěře sika.

9. Ostatní závěry poradního sboru 4.3.2011

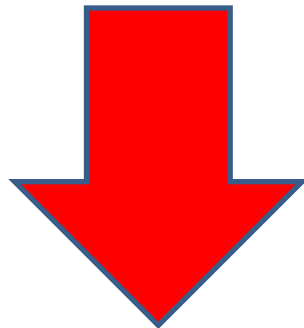
Chovatelskou přehlídku uspořádalo ve dnech 9. až 13. února 2011 v Městečku Trnávka Myslivecké sdružení „Čihadlo“ Bezděčí - Unerázka. Přehlídka byla na mimořádně vysoké úrovni včetně doprovodných akcí (slavnostní zahájení za účasti významných hostů, odborníků ze západních Čech, odborná přednáška Prof. Ludka Bartoše, prodejní stánky s mysliveckou tematikou, trubačí, myslivecká kuchyně, pamětní listy atd.). Návštěvnost a ohlas veřejnosti potvrdily oprávněnost pořádání samostatné přehlídky za oblast chovu. Hodnotitelská komise pracovala ve shodném složení jako předchozího roku v Pavlově, okolnosti bohužel nedovolily předpokládanou účast člena mezinárodní komise CIC Prof. Ing. Josefa Hromase, CSc..

Vyhodnocení přehlídky trofejí provedl Ing. Vladimír Diviš ml. (ČMMJ), zpráva je vložena do spisu krajského úřadu.

Doporučení krajského úřadu k vypracování plánů lovu na rok 2012 pro uživatele honiteb v oblasti chovu siky japonského Bouzovsko

Tab. č. 8 Olomoucký kraj	jelen				laň	kolouch	celkem	
	I.VI.	II.VI.	III.VI.	celkem				
návrh lovu - uživatelé honiteb	104	48	10	162	337	238	737	
návrh lovu - poradní sbor	104	48	10	162	489	345	996	
doporučení lovu - krajský úřad	100	30	7	137	850	750	1737	
násobek návrhu uživatelů honiteb					0,85	2,52	3,15	2,36
násobek návrhu poradního sboru					0,85	1,74	2,17	1,74

Populace je bezpochyby početnější, než si připouštíme



Můžeme si vůbec ještě zdůvodnit pojetí chovu zvěře jako
součásti výkonu práva myslivosti ?
(viz zákon č. 449/2001 Sb., o myslivosti)

Výkon práva myslivosti

Součástí je

stabilizace početnosti populací v závislosti na únosnosti prostředí (minimálně tedy regulace přírůstku)

Chov zvěře = odborné zásahy sledující určité vymezené biologické cíle, zachování rovnováhy mezi stavy spárkaté zvěře a prostředím, udržování přírodní kvality genofondu zvěře, cílené zvyšování chovné kvality zvěře a úprava stavů zvěře na optimální stav (zákon č. 449/2001 sb, o myslivosti).

NS



MS

stabilizace početnosti populací



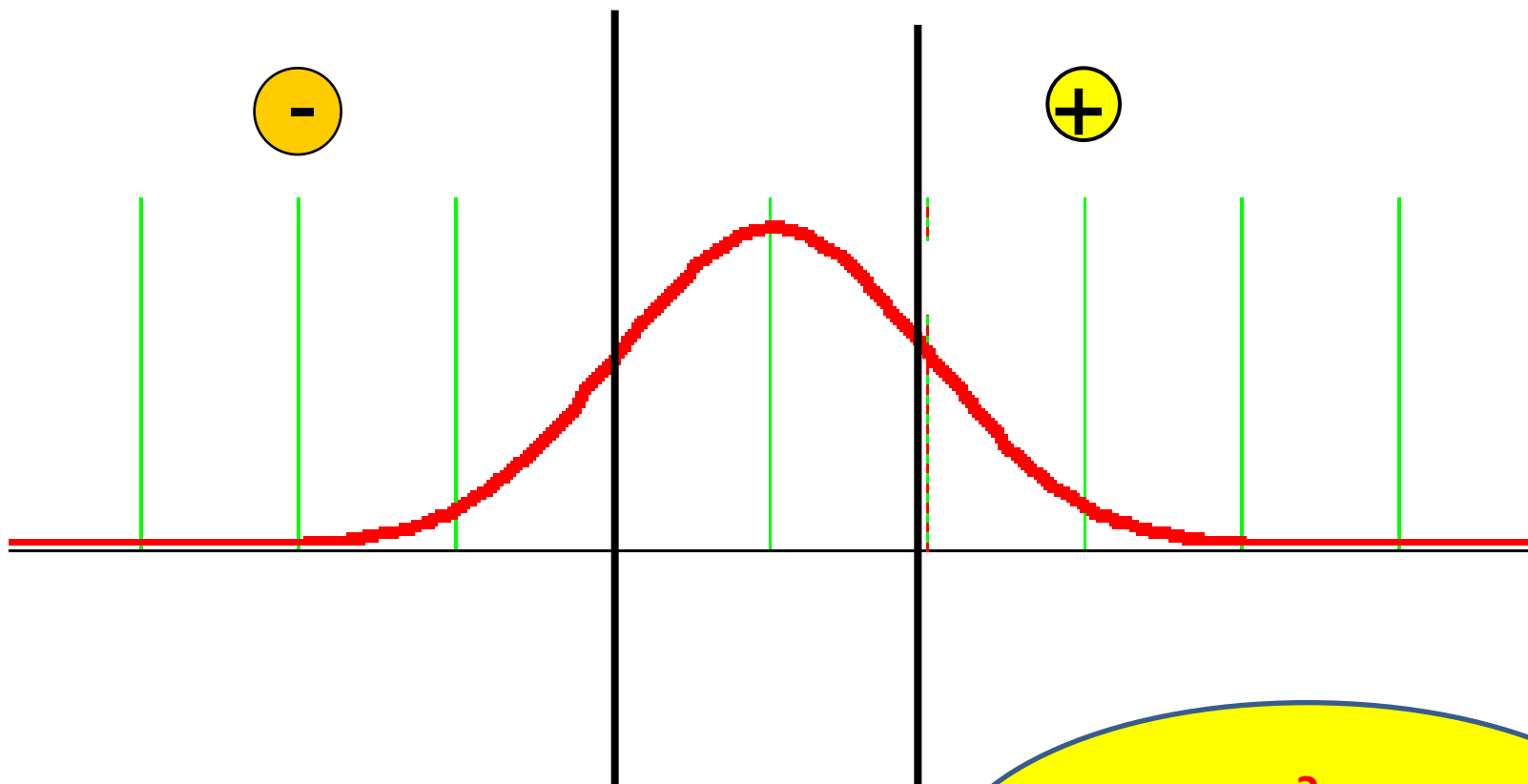
Vyhl. 553/2004, §4, odst. 3

(3) V rámci schváleného plánu mysliveckého hospodaření se plánuje pro úpravu početních stavů zvěře lov takových jedinců samčího a samičího pohlaví daného druhu zvěře, **jejichž odstranění z populace povede** k udržování přírodní kvality genofondu zvěře a **k cílenému zvyšování chovné kvality zvěře** (§ 3 odst. 1 zákona)

?

**Má negativní selekce
jako překážka redukce
stavů své opodstatnění**

?



10 : 80 : 10

?
**Má negativní selekce
jako překážka redukce
stavů své opodstatnění ?**

ZÁVĚR

- Z pohledu rámce ČR se populace jelena siky vymyká z kontroly (meziroční nárůst stavů, šíření do nových oblastí)
- Bez změny v přístupu k managementu druhu (celková výše lovu, skutečně provedený lov dle kategorií) není šance ke zvratu situace
- Pokud nejsme schopni řešit problém za současných legislativních podmínek my (myslivci) – potom někdo jiný v jiném legislativním rámci ? *Sika jako modelový příklad*
- Otázka, zda je obecná vůle problém řešit (analogie prase divoké, bobr...)

Sika je celkově nenáročným druhem s dobrou reprodukcí a schopností se u nás prosadit.





Děkuji za
pozornost