



AGENTURA OCHRANY PŘÍRODY A KRAJINY ČESKÉ REPUBLIKY



Strategie AOPK ČR při ochraně lesních ekosystémů

Ing. Petr Kuna, Správa CHKO Broumovsko

esf evropský sociální fond v ČR

EVROPSKÁ UNIE

MŠMT
MINISTERSTVO ŠKOLSTVÍ,
MLÁDEŽE A TĚLOVÝCHOVY

OP Vzdělávání
pro konkurenceschopnost

INVESTICE DO ROZVOJE VZDĚLÁVÁNÍ

Tento projekt je spolufinancován Evropským sociálním fondem a Státním rozpočtem ČR InoBio – CZ.1.07/2.2.00/28.0018



Historie ochrany přírody v ČR

- 1838** Žofínský prales, nejstarší přírodní rezervace v Evropě
- 1933** rezervace Adršpašsko-teplické skály, Praděd ...
- 1955** CHKO Český ráj
- 1956** zákon o státní ochraně přírody 40/1956 Sb.
- 1963** Krkonošský národní park
- 1991** CHKO Broumovsko
- 1992** zákon na ochranu přírody a krajiny 114/1992 Sb.
- 2004** zakotvení evropského práva (Natura 2000)



Co je AOPK ČR ?

- **Agentura ochrany přírody a krajiny ČR je organizační složka státu zřízená Ministerstvem životního prostředí.**
- **Zabezpečuje odbornou a praktickou péči o přírodu a krajinu.**

Hlavní oblasti činnosti

1. Sledování stavu přírody a dokumentace

sledování stavu biotopů a druhů, tvorba a správa ISOP, vedení ÚSOP, mapové služby

2. Státní správa a její odborná podpora

výkon státní správy v ochraně přírody a krajiny prostřednictvím správ CHKO, zajištění odborné podpory, metodická a znalecká činnost pro veřejnou správu



Hlavní oblasti činnosti

3. Péče o přírodu a krajinu

plány péče (24 CHKO, 2200 MZCHÚ), záchranné programy, praktická realizace opatření, administrace dotací, správa státního majetku, vyplácení náhrad za újmy

4. Práce s veřejností

poskytování informací, vzdělávání, publikační činnost, Domy přírody, knihovna, archiv

5. Mezinárodní spolupráce

CITES, EU, Členství v Evropském tematickém středisku biologické rozmanitosti a v Mezinárodní unii na ochranu přírody (IUCN)





Ochrana přírody v lesích CHKO Broumovsko

**NÁRODNÍ PŘÍRODNÍ
REZERVACE (NPR)
PAMÁTKA (NPP)**

1. NPR Adršpaško-teplické skály
2. NPP Polické stěny
3. NPR Broumovské stěny

**PŘÍRODNÍ REZERVACE (PR)
PŘÍRODNÍ PAMÁTKY (PP)**

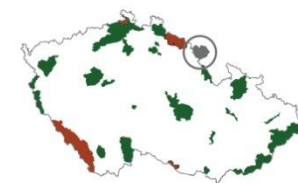
1. PR Křížová cesta
2. PP Borek
3. PP Mořská transgrese
4. PP Kočičí skály
5. PR Ostaš
6. PP Pískovcové sloupky
7. PP Šafránová stráž
8. PR Farní stráž

PTAČÍ OBLAST BROUMOVSKO

PAMÁTNÉ STROMY

NAUČNÉ STEZKY

1. Teplickým skalním městem
2. Jiráskovy skály



■ národní parky a CHKO Šumava
■ chráněné krajinné oblasti (CHKO)

0 km 5

Kulturní krajina CHKO Broumovsko





Kulturní památky CHKO Broumovsko

Příroda CHKO Broumovsko



Acidofilní bučiny



Květnaté bučiny



Štěrbínová vegetace vápnatých skalnatých svahů



Sut'ový les



Smíšené jasanovo-olšové lužní lesy



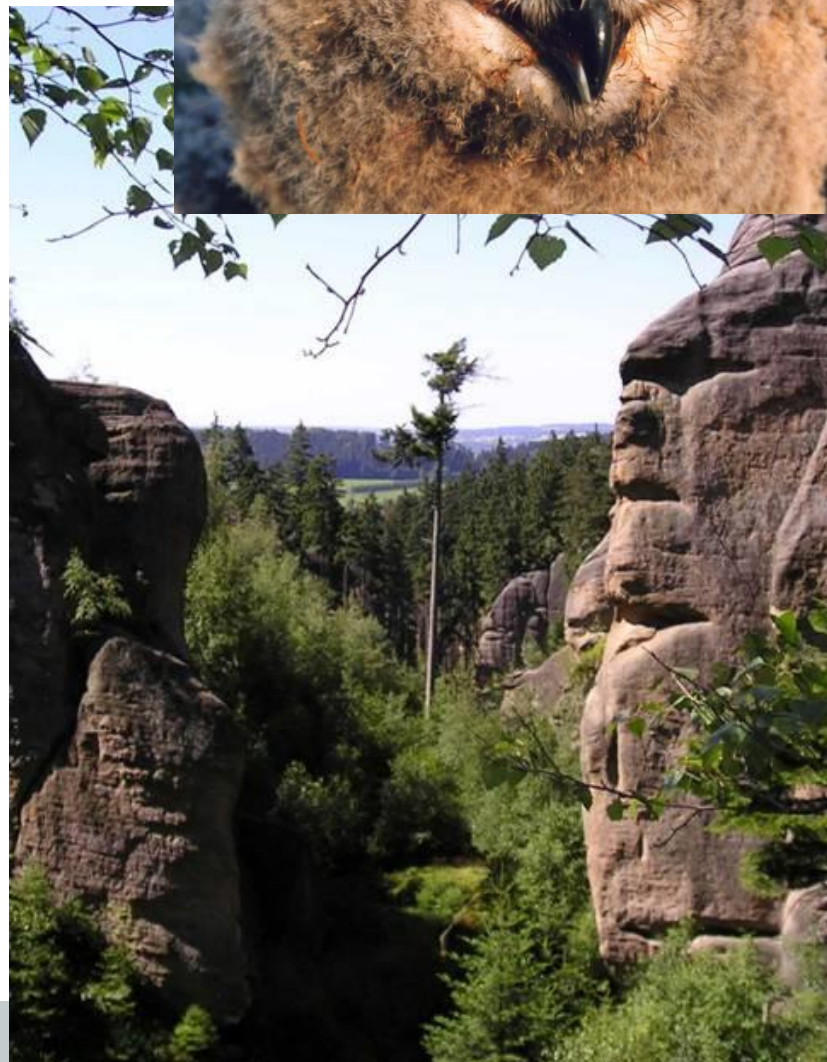
Reliktní bory a inverzní smrčiny



Čáp černý (*Ciconia nigra*)



Výr velký (*Bubo bubo*)



Sokol stěhovavý (*Falco peregrinus*)



Sýc rousný (*Aegolius funereus*)



Zastoupení lesa

v zónách CHKO Broumovsko dle kategorií (2003)

Druh pozemku	Kategorie lesa	Zóna CHKO			
		I.	II.	III.	IV.
lesní pozemky	les hospodářský	99	3 938	6 950	231
	les ochranný	1 634	306	102	0
	les zvláštního určení	1 599	872	435	0
CELKEM		3 332	5 116	7 487	231
Procento		21	32	46	1



NPR Adršpaško-teplické skály 1713 ha



NPR Broumovské stěny

558 ha



NPP Polické stěny 686 ha



Ptačí oblast (SPA) Broumovsko



- Rozloha: 9 128 ha
- Zahrnuje všechny významné pískovcové celky v CHKO Broumovsko

SPA Broumovsko (14)



Druhy přílohy I., pro které je ptačí oblast vyhlášena:

- výr velký (*Bubo bubo*)
- sokol stěhovavý (*Falco peregrinus*)

Další druhy přílohy I.:

- čáp černý (*Ciconia nigra*)
- kulíšek nejmenší (*Glaucidium passerinum*)
- sýc rousný (*Aegolius funereus*)

Evropsky významné lokality (EVL)

911 lokalit

cca 10% území České republiky



CHKO Broumovsko

- CHKO Broumovsko vyhlášena v roce 1991 na 430 km²
- NPR Adršpaško-teplické skály, NPR Broumovské stěny
- NPP Polické stěny
- PR Křížová cesta a PR Ostaš, PR Farní Stráň
- PP Borek, PP Kočičí skály, PP Mořská transgrese, PP Pískovcové sloupky, PP Šafránová stráň
- SPA (Ptačí oblast) Broumovsko (Natura 2000)
- EVL: Adršpaško-teplické skály, Broumovské stěny, Žaltman, Metuje a Dřevíč, Vladivostok, Řeřišný, Stárkovské bučiny a Kozínek (Natura 2000)
- (NPP a EVL Babiččino údolí)



Finanční nástroje ochrany přírody (Programy MŽP ČR)



A group of hikers is walking along a wooden boardwalk that stretches across a vibrant green meadow. The boardwalk is made of weathered wooden planks and is surrounded by tall grasses and various wildflowers. In the background, a dense forest of tall, thin trees rises up a hillside. The scene is bright and sunny, suggesting a clear day. The hikers are dressed in casual outdoor attire, including backpacks and shorts. One hiker in the foreground is wearing a grey t-shirt and dark shorts, while another is wearing a striped shirt and dark pants. A small child in a blue shirt is walking between them. Further down the boardwalk, several other hikers are visible, some with backpacks. The overall atmosphere is peaceful and scenic, typical of a natural park or protected area.

Výkupy pozemků z fondu zvláště chráněných území

Správa nezczitelného státního majetku ve zvláště chráněných územích



Program péče o krajinu



Program na obnovu přirozených funkcí krajiny (POPFK)



Operační program životního prostředí (OPŽP)

Osa 6



<http://www.dotace.nature.cz/>



Ostatní zdroje státní ochrany přírody



Náhrada újmy



Správní činnost AOPK ČR v roce 2011

- **974 správních rozhodnutí**
- **196 rozhodnutí v druhové ochraně**
- **224 žádostí o náhradu újmy,
vyplaceno 4,5 mil. Kč,
nespotřebováno 24 mil. Kč**

Praktická péče o přírodu v roce 2011 (AOPK příjemce dotace)

- **AOPK ČR spravovala 11 791 ha pozemků, z toho 1 365 ha pozemků určených k plnění funkcí lesa a dalších přibližně 1 350 ha ve spoluvlastnictví s jinými subjekty. Na lesních pozemcích realizovala opatření v celkové výši cca 0,5 mil. Kč z celkem 20 mil. Kč.**
- **AOPK ČR realizovala opatření na podporu předmětů ochrany dle plánů péče ve výši 84,7 mil z PPK,
8,4 mil. Kč z POPFK
5,8 mil. Kč z daru od společnosti Vodafone Czech Republic.
Na šetrné kosení, pastvu, vyřezání náletu a péči o rozptýlenou zeleň použila více než polovinu těchto prostředků.**



Praktická péče o přírodu

v roce 2011 (AOPK administrátor dotace)

- **AOPK ČR administrovala 1208 projektů podaných do 27. výzvy OPŽP v celkové výši přes 8 mld. Kč (Projekty byly zaměřeny na péči o krajinné prvky, intravilánovou zeleň a podporu retenční schopnosti krajiny převážně tvorbou vodních nádrží).**
- **V Programu péče o krajinu administrovala celkem 738 žádostí v celkové výši přes 33 mil. Kč na opatření ve volné krajině (převážně na šetrné kosení a pastvu cenných lokalit a péči o rozptýlenou zeleň).**
- **V Programu obnovy přirozených funkcí krajiny administrovala 91 žádostí za celkem více než 10 mil. Kč.**





Děkuji Vám za pozornost
www.ochranaprirody.cz



AGENTURA OCHRANY PŘÍRODY A KRAJINY
ČESKÉ REPUBLIKY

Pohled ochrany přírody na zalesňování zemědělské půdy

Ing. Petr Kuna, Správa CHKO Broumovsko

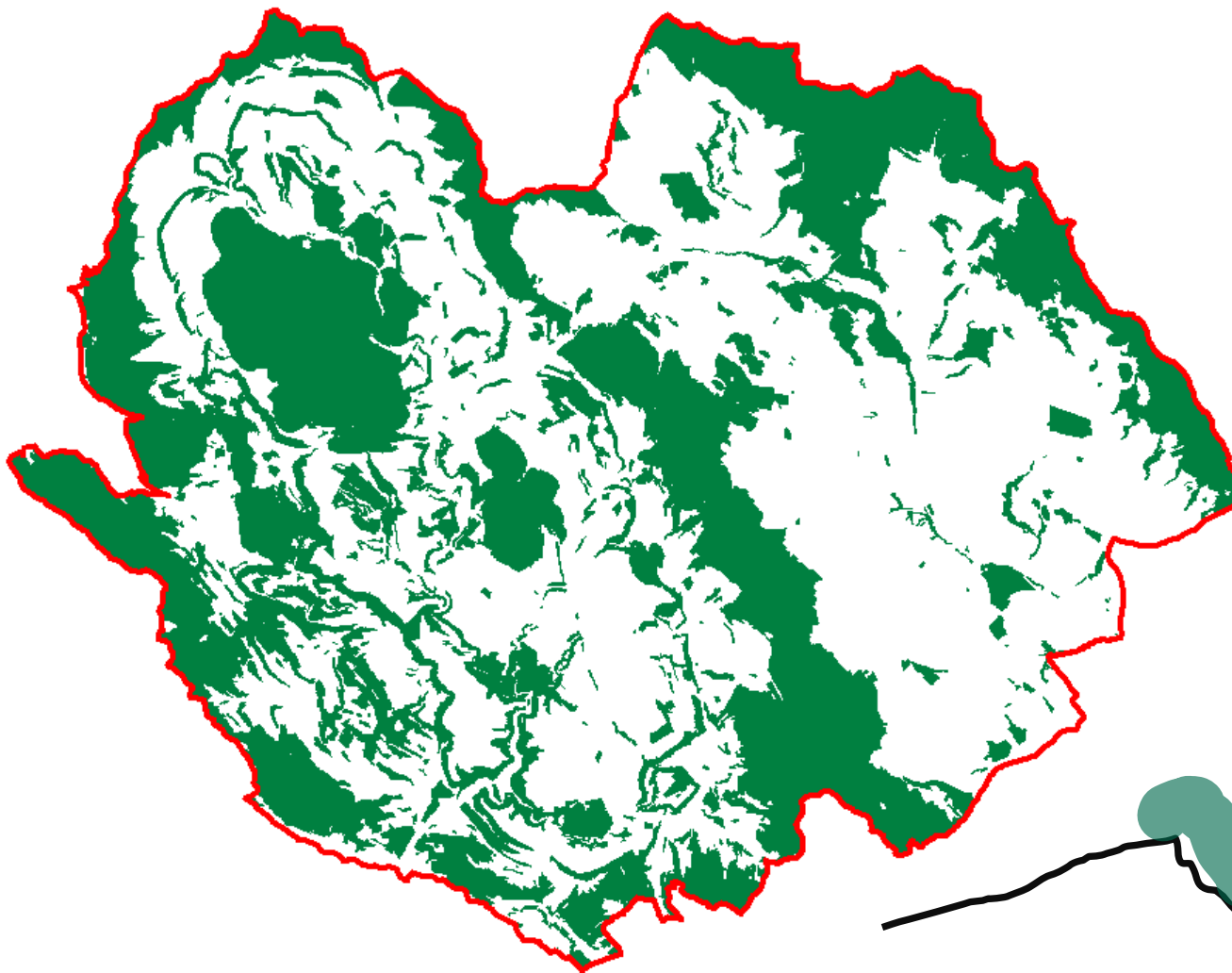


Využití území v CHKO Broumovsko - historie

- historie holocénu = historie lesů
- sukcese: borovice, bříza a líska, záhy i smrk, o několik tisíc let později jedle a buk
- bez člověka - převaha bukové lesů s jedlí, smrk jen v příměsi ve vyšších polohách, v roklích pískovcových skal, v chladných údolích podél řek a potoků
- soustavné osídlení pravěkými lidmi ani prastarými kulturami nedoloženo
- původní prales až do středověké kolonizace v první polovině 13. století



Současné rozložení lesů v CHKO Broumovsko



Lesy:

38 % území CHKO
(celkem 16 553 ha)

les zůstal zachován
na nejméně
úrodných půdách :

- v Jestřebích horách
- v Javořích horách,
- v nepřístupných
skalnatých oblastech
- na prudkých
svazích kuest

Nepřístupné skalní oblasti, chudé písčité půdy



A landscape photograph showing rolling green hills and a forested mountain range under a clear blue sky. In the foreground, there is a large green field with a horse grazing on the left. A small white building with a red roof is visible on the right side of the middle ground. The top of the image is framed by tree branches with autumn-colored leaves.

Javoří hory v CHKO Broumovsko



Prudké svahy kuest CHKO Broumovsko

Zalesňování zemědělských půd na Broumovsku

- Podrobné historické údaje chybí, vychází se z historických map (I. vojenské mapování, stabilní katastr, mapy pozemkového katastru)
- Změny za posledních 200 let – převažuje trend zatravňování orné půdy a zalesňování orné půdy, luk a pastvin nad odlesňováním
- Velký nárůst zalesněných ploch zemědělské půdy po II. světové válce z ekonomických i politických důvodů (řádově stovky ha)
- Významné plochy zalesněny i v souvislosti se společenskými změnami po roce 1989 - restituce, útlum zemědělského hospodaření (řádově desítky ha)



Věcná východiska ochrany přírody při hodnocení zalesnění

POZITIVA:

- zvýšení ekologické stability krajiny
- zvýšení biodiverzity v území
- zlepšení migrační prostupnosti krajiny
- omezení eroze, zlepšení kvality vodních ekosystémů

NEGATIVA:

- úbytek biodiverzity včetně ohrožených druhů
- narušení krajinného rázu, úbytek malebnosti tradiční zemědělské krajiny
- zhoršení migrační propustnosti krajiny pro některé druhy



ROZDÍLY PŘÍPAD OD PŘÍPADU

Pozitivní příklady

Rozčlenění
rozsáhlých
ploch orné
půdy mezi
Otovicemi a
Šonovem v
Broumovské
kotlině



Pozitivní příklady

Zalesnění
nivy potoka
dřevinami
modelové
přirozené
skladby
(Ruprechtice)



Negativní příklady

Zalesnění
evidenčního
bezlesí na
lesním
pozemku v
lokalitě s
vysokým
potenciálem
obnovy
populace
chráněných
orchidejí
(Studnice u
Jívky)



Negativní příklady

Zalesnění
přechodového
společenstva
(ekotonu)
okraje lesa s
vysokou
druhovou
diverzitou
smrkem
(Adršpach)



Negativní příklady



Ovlivnění krajinného rázu (tradiční plužiny) – Vysoká Srbská

Biodiverzita ekonomicky marginálních pozemků

V první linii zájmu o zalesnění, zejména u drobných vlastníků, jsou pro techniku špatně dostupné nevýnosné pozemky:

- svahové louky
- podmáčené louky
- rašelinné louky
- zanedbané pozemky v pokročilé fázi sukcese

PRO SVOU NEDOSTUPNOST NEUTRPĚLY HNOJENÍM,
PŘEORÁNÍM, DOSEVEM KULTURNÍCH TRAVIN

**TYTO STŘÍPKY POLOPŘIROZENÝCH SPOLEČENSTEV SE
ZÁSADNÍM ZPŮSOBEM PODÍLEJÍ NA CELKOVÉ DRUHOVÉ
ROZMANITOSTI KRAJINY BROUMOVSKA !**





KVĚTNATÉ LOUKY V ÚDOLÍ KLUČÁNKY



**CHRPA ČEKÁNEK A
CHRASTAVEC ROLNÍ**



HVOZDÍK KROPENATÝ

pětiprstka žežulník
(*Gymnadenia conopsea*)

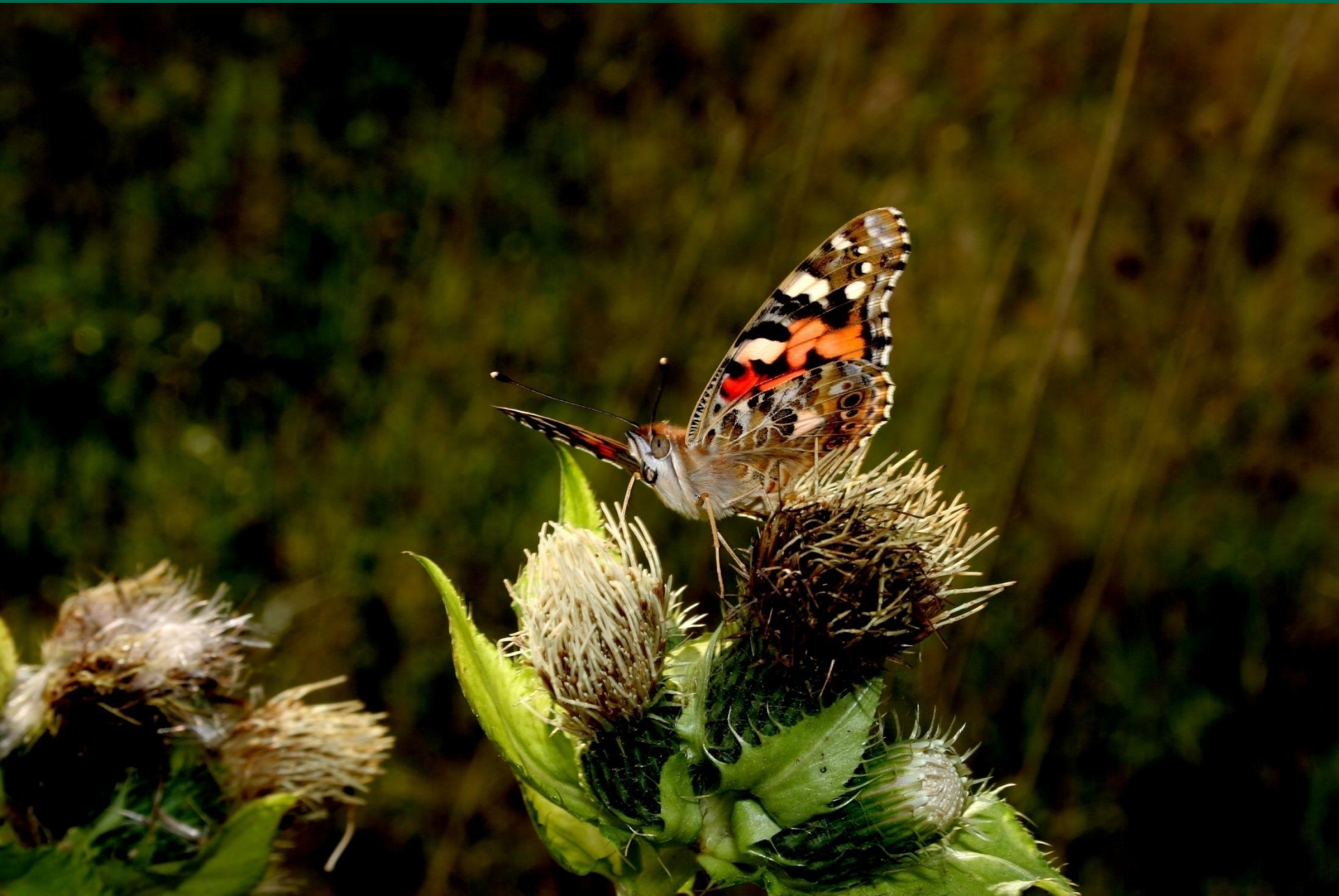


prstnatec májový
(*Dactylorhiza majalis*)



**upolín nejvyšší
(Trollius altissimus)**

BABOČKA BODLÁKOVÁ



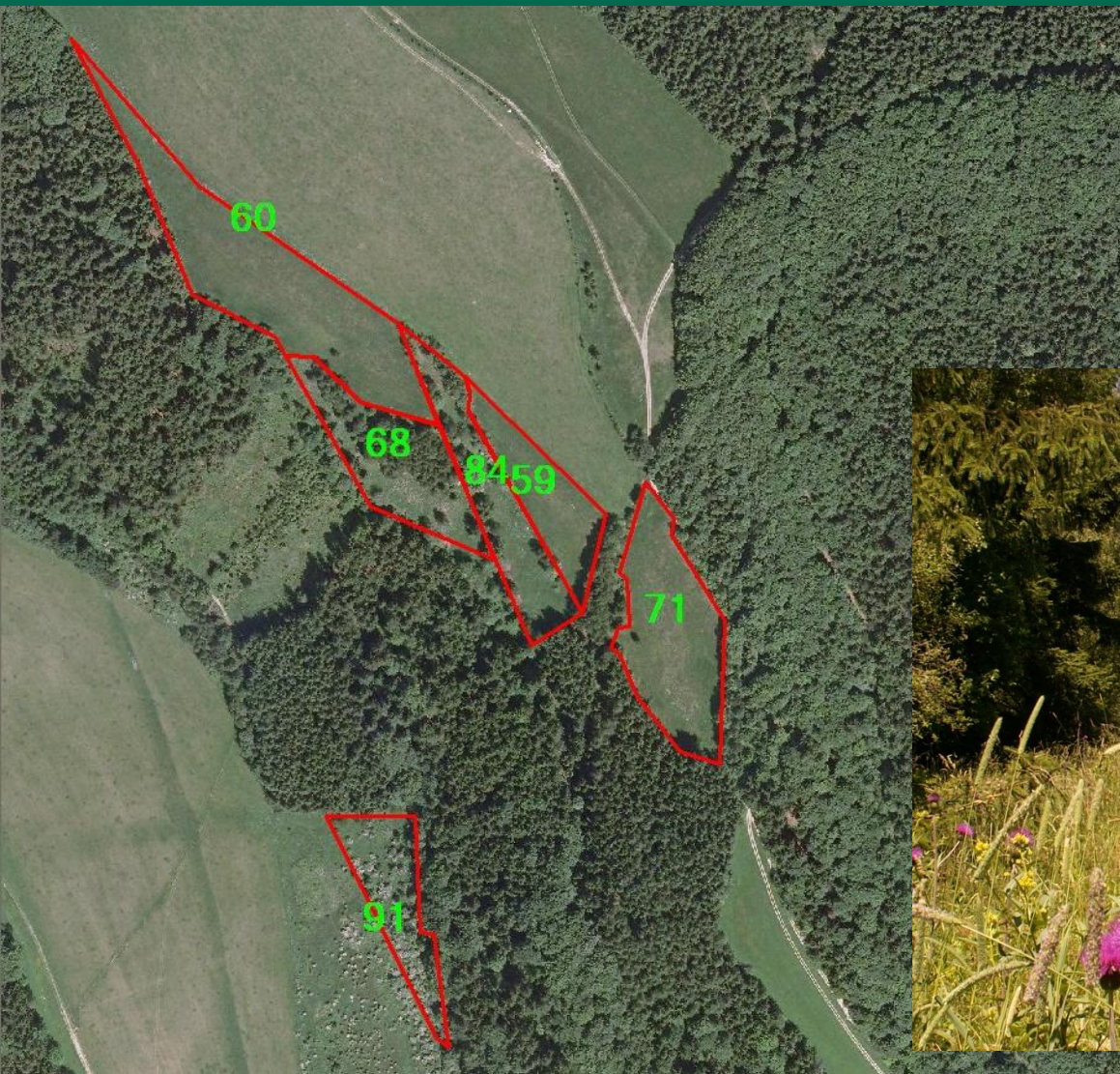
MODRÁSEK BAHENNÍ



PESTROST HMYZU NA LOUKÁCH A LADECH



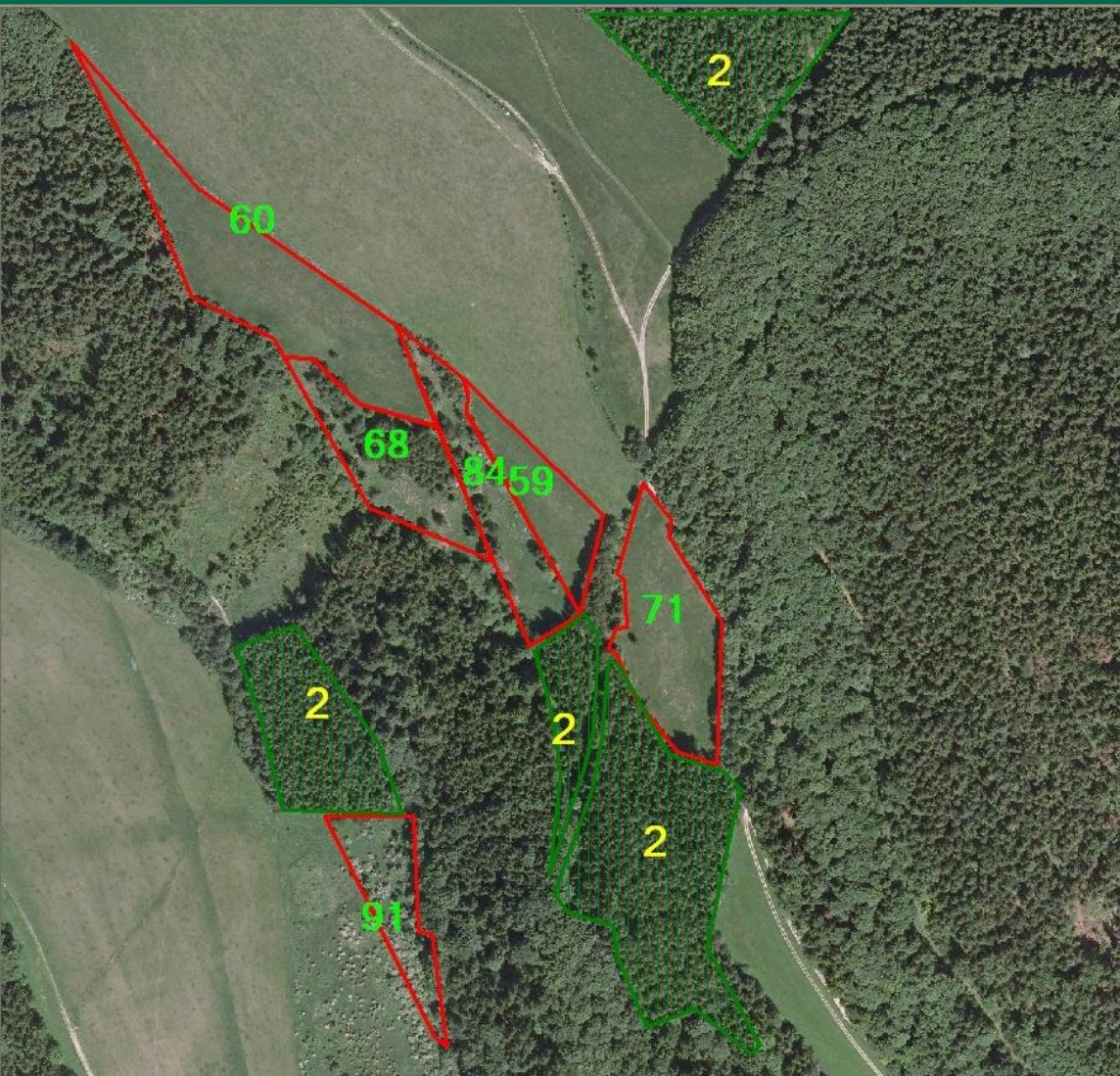
Biodiverzita v číslech



Počet druhů cévnatých rostlin zjištěný na loukách s rozptýlenými dřevinami zjištěný při jedné botanické návštěvě v červenci 2010 (Studnice u Jívky)



Biodiverzita v číslech



Počet druhů cévnatých rostlin zjištěný na loukách s rozptýlenými dřevinami zjištěný při jedné botanické návštěvě v červenci 2010 ve srovnání s plochami bývalé zemědělské půdy zalesněné v 50. letech minulého století (SM 80, MD 20)





**Bystré – Polní kovárna
bledulová loučka mezi lesy**



Stárkov – Na schodech

PPK – sečení svahových luk a mezí


Kam spěje přirozená sukcese v podmínkách CHKO Broumovsko?

- Nejrychleji nastupuje les na suchých stráních a chudých stanovištích s narušeným půdním povrchem – břízy, osiky.
- Rychlý bývá i nástup keřových formací na suchých až středně vlhkých opuštěných loukách pastvinách (růže šípková, hloh obecný, trnka obecná), ve kterých se záhy objevují druhy javor klen, jasan ztepilý, třešeň ptačí aj. Za určitých podmínek může dojít i k masívnímu náletu vrby jívy, doprovázené smrkem někdy i bukem, které se mohou objevit i samostatně.
- Vlhká stanoviště zarůstají zejména na živných stanovištích bujnou vegetací s dominantní kopřivou, místy se vytvářejí ochránářsky zajímavá tužebníková lada. Jinde vede sukcese podmáčených stanovišť směrem k rákosinám, porostům chrastice rákosovité, keřových vrb nebo olší.





Machovské Končiny – sukcese za státní hranicí v Polsku



**Machov – pod Machovským Šefelem
šíření dřevin na mezofilní louce**

Machov – Fabiánka

šíření dřevin na svahové louce






**Ruprechtice
kopřivové lado**

Jívka – Horní Vernéřovice
bledule v kopřivovém ladu





**Mokřadní louky u Jetřichova
rákosina**

**Jívka – Horní Vernéřovice
devětsilové lado**





Božanov
šíření olší na vlhkém ladu s upolíny

Postup při zalesňování zemědělské půdy v CHKO Broumovsko

Pro zájemce o zalesňování vypracován postup o 17 bodech, které obsahují nutné, příp. možné administrativní kroky, které souvisejí s převodem zemědělské půdy na les včetně vyřízení dotace ze SZIF.

Správa CHKO Broumovsko dlouhodobě zajišťuje předběžné konzultace a poskytnutí základních informací k možnosti zalesnění konkrétní lokality a jeho podmínkám, vydání závazného stanoviska podle § 4 odst. 3 zákona 114/1992 Sb. k zalesnění zemědělských pozemků nad 0,5 ha, případně vyjádření dotčeného orgánu státní správy dle § 65 zákona 114/1992 Sb. u pozemků menších.

Od roku 2010 je Správa CHKO Broumovsko kompetentní k vydání výjimky pro rozšiřování geograficky nepůvodních dřevin.

Výjimečně může i AOPK ČR - Správa CHKO Broumovsko poskytnou dotaci na zalesnění z prostředků MŽP.



Formální východiska ochrany přírody při hodnocení zalesnění

- ÚSES (§ 4 odst.1)
- **krajinný ráz (§ 12)**
- zóna CHKO (§ 26)
- maloplošná chráněná území a jejich ochranná pásma (§ 28 – 37)
- **ochrana ohrožených druhů rostlin a živočichů (§ 48 – 50)**
- Natura 2000 (§ 45a - 45i)
- **snaha o zachování ekologické stability a druhové rozmanitosti v duchu ochrany významných krajinných prvků (§ 4 odst. 2)**







Problematika geograficky nepůvodních dřevin

Zákon 114/1992 Sb. zakazuje v ust. § 26 odst.1 písm. d) rozšiřování geograficky nepůvodních druhů na celém území CHKO. Výjimku dle § 43 uděluje Správa.

Administrativní náročnost udělení výjimky

- obvykle je vhodnější geograficky nepůvodní druhy neplánovat vůbec.

Doporučené maximální zastoupení geograficky nepůvodních dřevin podle zón CHKO a cílových hospodářských souborů

Zóna CHKO	Geograficky nepůvodní dřevina	Cílové hospodářské soubory																						
		01	13	21	23	25	29	27	31	35	41	43	45	47	51	53	55	57	59	71	73	75	77	79
I.	všechny druhy	x	x	x	x	x	x	x	x	x	x	x	x	x	x	x	x	x	x	x	x	x	x	x
II.	DG	x	x	x	+	+	x	+	x	x	x	+	+	+	x	+	+	+	x	x	x	x	x	x
	JDO	x	x	x	x	x	x	+	x	x	x	x	+	+	x	x	x	x	x	x	x	x	x	x
	DBC	x	+	+	+	+	x	+	x	x	x	x	x	x	x	x	x	x	x	x	x	x	x	x
	VJ	x	+	x	+	x	x	x	x	x	x	x	x	x	x	x	x	x	x	x	x	x	x	x
	MD	x	5	+	5	5	x	5	+	5	+	5	5	5	+	5	5	5	x	+	+	+	x	x
III.	DG	x	x	+	+	+	x	+	+	+	+	5	5	+	+	5	5	+	x	x	x	x	x	x
	JDO	x	x	+	+	+	x	5	+	+	+	+	5	5	x	+	+	+	x	x	x	x	x	x
	DBC	x	10	+	5	+	x	+	x	x	x	x	x	x	x	x	x	x	x	x	x	x	x	x
	VJ	x	5	x	5	+	x	+	x	x	x	+	x	x	x	x	x	x	x	x	x	x	x	x
	MD	+	10	5	10	10	x	10	5	10	5	10	10	10	5	10	10	5	x	5	5	5	x	x

Vysvětlivky: x druh v cílových skladbách HS neuvádět

+ druh v cílových skladbách HS uvádět jen jako vtroušený

5 druh v cílových skladbách HS uvádět max. do 5 % zastoupení

10 druh v cílových skladbách HS uvádět max. do 10 % zastoupení

Diferenciace se dále provede podle aktuálních porostních typů. U porostních typů s dřevinnou skladbou blízkou přirozené se povolené zastoupení sníží.

Možnosti podpory zalesnění z krajinotvorných programů MŽP

- v případě zakládání prvků ÚSES (navržených, dnes nefunkčních)
- spíše výjimečně klasické zalesnění – u administrativně převedených pozemků do PUPFL při velikosti pod 0,5 ha či jiného důvodu nemožnosti čerpání dotace ze SZIF

Ukázka zalesnění z Programu péče o krajinu – Rakův remíz (0,3 ha) v k.ú. Hejtmánkovice



Rakův remíz (0,3 ha)



Hlavní aktuální problémy

- **praktická nemožnost využití přípravných dřevin a teprve následná výsadba dřevin cílových s ohledem na ekologické požadavky klimaxových druhů**
- **přísné geometrické tvary zalesňovaných pozemků a obtížnost jejich úpravy např. plánovaným bezlesím nebo keřovým patrem za účelem lepšího vytvoření ekotonu – vysoký stupeň schematičnosti projektů**
- **formální administrativní náročnost celého procesu, mimo jiné v případě použití modřínu**
- **rozdílné podmínky dle územních plánů v různých obcích**

Děkuji za pozornost

