

# Vztah lesnické politiky a politiky životního prostředí

Ing. Petr Kuna

Brno, 5.12.2013



evropský  
sociální  
fond v ČR



EVROPSKÁ UNIE



MINISTERSTVO ŠKOLSTVÍ,  
MLÁDEŽE A TĚLOVÝCHOVY



OP Vzdělávání  
pro konkurenceschopnost

INVESTICE DO ROZVOJE VZDĚLÁVÁNÍ



AGENTURA OCHRANY PŘÍRODY A KRAJINY  
ČESKÉ REPUBLIKY

# Vztah lesnické politiky a politiky životního prostředí

Ing. Petr Kuna, Správa CHKO Broumovsko



# **AOPK ČR a její role v naplňování státní politiky životního prostředí (stručné představení na úvod)**

- **Agentura ochrany přírody a krajiny ČR je organizační složka státu zřízená Ministerstvem životního prostředí.**
- **Patří mezi nejvýznamnější veřejnoprávními subjekty (mimo ministerstva), zajišťující odbornou a praktickou péči o přírodu a krajinu, spolu se správami národních parků a krajskými úřady.**

# Hlavní oblasti činnosti

## 1. Sledování stavu přírody a dokumentace

sledování stavu biotopů a druhů, tvorba a správa ISOP, vedení ÚSOP, mapové služby

## 2. Státní správa a její odborná podpora

výkon státní správy v ochraně přírody a krajiny prostřednictvím správ CHKO, zajištění odborné podpory, metodická a znalecká činnost pro veřejnou správu



# Hlavní oblasti činnosti

## 3. Péče o přírodu a krajinu

plány péče (24 CHKO, 2200 MZCHÚ), záchranné programy, praktická realizace opatření, administrace dotací, správa státního majetku, vyplácení náhrad za újmy

## 4. Práce s veřejností

poskytování informací, vzdělávání, publikační činnost, Domy přírody, knihovna, archiv

## 5. Mezinárodní spolupráce

CITES, EU, Členství v Evropském tematickém středisku biologické rozmanitosti a v Mezinárodní unii na ochranu přírody (IUCN)



# Státní politika životního prostředí

**Účel - poskytovat rámec a vodítko pro rozhodování a aktivity na mezinárodní, celostátní, krajské i místní úrovni, směřující:**

- k dosažení dalšího zlepšení kvality životního prostředí jako celku i stavu jeho složek a součástí
- k uplatnění principů udržitelného rozvoje a k pokračující integraci hlediska životního prostředí do sektorových politik
- ke zvyšování ekonomické efektivity a sociální přijatelnosti environmentálních programů, projektů a činností.

***Schválena vládou jako USNESENÍ VLÁDY ČESKÉ REPUBLIKY***

***ze dne 17. března 2004 č. 235 na roky 2004 - 2010***



# Státní politika životního prostředí

## Prioritní oblasti

- **ochrana přírody, krajiny a biologické rozmanitosti**
- **udržitelného využívání přírodních zdrojů, ochrany vod a ochrany před povodněmi, optimalizace materiálových toků a nakládání s odpady**
- **snižování zátěže životního prostředí pocházející z lidské činnosti, zlepšování environmentálních standardů pro kvalitu lidského života**
- **ochrana klimatického systému Země a omezení dálkového přenosu znečištění ovzduší**
- **zvyšování povědomí veřejnosti o otázkách životního prostředí**



# Státní politika životního prostředí

aktualizovaná Státní politika životního prostředí na období 2012 – 2020  
předložena vládě 9.1. 2013

*„Hlavním cílem tohoto klíčového dokumentu je zajistit zdravé a kvalitní životní prostředí pro obyvatele České republiky, výrazně přispět k efektivnímu využívání veškerých zdrojů a minimalizovat negativní dopady na životní prostředí, včetně těch, které přesahují hranice státu,“ říká ministr životního prostředí Tomáš Chalupa.*

**Priority: snížení znečištění ovzduší, snižování rizikových látek z dopravy, ochrana vod a zlepšení jejich stavu, prevence a omezování vzniku odpadů, energetické úspory**





# Zásady státní lesnické politiky

- respektování závazků vyplývajících z mezinárodního práva i z členství v Evropské unii
- zajištění trvale udržitelného hospodaření v lesích (biodiverzita, produkční schopnost, regenerační kapacita, ochranné, hospodářské a sociální úlohy)
- zachování podílu lesů ponechaných samovolnému vývoji
- členit práva a povinnosti vlastníků lesů podle druhu vlastnictví, rovnováha mezi zájmy vlastníků lesa a veřejnými zájmy.

*Schváleny vládou České republiky usnesením č. j. 854 ze dne 21. listopadu 2012*



# Zásady státní lesnické politiky

## Dlouhodobé cíle státní lesnické politiky

- 1. Zajistit zachování lesa a lesní půdy pro budoucí generace.**
- 2. Zvyšovat konkurenceschopnost lesního hospodářství.**
- 3. Zvyšovat biodiverzitu v lesních ekosystémech, jejich celistvost a ekologickou stabilitu.**
- 4. Posílit význam lesa a lesního hospodářství pro ekonomický rozvoj venkova.**
- 5. Posílit význam školství, výzkumu a inovací v lesním hospodářství.**

# Národní lesnický program

- **NLP II do roku 2013 schválen usnesením vlády 1.10. 2008 pod číslem 1221**
- **Nástroj praktické koordinace sektorových politik**
- **Závěry mají sloužit jako podklad pro nově přijímané zákony v rezortu MZe a MŽP**
- **Podklad pro zachování a rozvoj zdrojů finanční podpory**
- **Členěn na pilíře ekonomický, ekologický a sociální, podrobněji na 16 klíčových akcí**
- **Výsledky na [WWW.UHUL.CZ](http://WWW.UHUL.CZ) pod záložkou NLP**



# Mezinárodní úmluvy

- **Nástroj mezinárodní koordinace postupů**
- **Převážně dopady do oblasti legislativní**
- **Mohou vést k organizačním opatřením a poskytovat rámec pro finanční podpory důležité pro praktickou realizaci cílů úmluv**

# Nejdůležitější mezinárodní úmluvy v oblasti ochrany přírody

- **Úmluva o mokřadech majících mezinárodní význam především jako biotopy vodního ptactva, Ramsar, 1971**
- **Úmluva o ochraně světového kulturního a přírodního dědictví, Paříž, 1972**
- **Úmluva o mezinárodním obchodě ohroženými druhy volně žijících živočichů a rostlin, Washington, 1973 (CITES)**
- **Úmluva o ochraně stěhovavých druhů volně žijících živočichů, Bonn, 1979**
- **Dohoda o ochraně netopýrů v Evropě, Londýn, 1991**
- **Úmluva o ochraně evropské fauny a flóry a přírodních stanovišť, Bern, 1979**
- **Úmluva o biologické rozmanitosti, Rio de Janeiro, 1992**
- **Evropská úmluva o krajině, Florencie, 2000**
- **Rámcová úmluva o ochraně a udržitelném rozvoji Karpat, Kyjev, 2003**



# **Praktický význam mezinárodních úmluv v oblasti ochrany přírody a životního prostředí v podmínkách ČR**

- **K většině úmluv přistoupila ČR počátkem 90. let minulého století**
- **Přímé dopady do národní legislativy – zákon 114/1992 Sb. o ochraně přírody a krajiny, zákon o vodách, zákon o státní památkové péči, zákon o obchodování s ohroženými druhy, zákon o myslivosti, zákon na ochranu zvířat proti týrání**
- **Přímé dopady do legislativy EU a nepřímé dopady do národní legislativy ... směrnice 79/409/EHS o ochraně volně žijících ptáků + směrnice 92/43/ES o ochraně přírodních stanovišť a druhů = soustava NATURA 2000**
- **Podpora šetrného turistického ruchu – zvýšením prestiže chráněných území se značkou mezinárodní ochrany**
- **Rámec pro čerpání finančních podpor**



**LEPŠÍ VĚCNÁ OCHRANA OHROŽENÝCH ČÁSTÍ PŘÍRODY**



# Nástroje státní politiky

- **Legislativní**
- **Finanční**
- **Organizační**
- **Vzdělávání, osvěta, práce s veřejností**  
(EVVO environmentální vzdělávání, výchova a osvěta)

# Milníky ochrany přírody v ČR – historie legislativních nástrojů

- 1838** Žofínský prales, nejstarší přírodní rezervace  
v Evropě
- 1933** rezervace Adršpašsko-teplické skály, Praděd ...
- 1955** CHKO Český ráj
- 1956** zákon o státní ochraně přírody 40/1956 Sb.
- 1963** Krkonošský národní park
- 1991** CHKO Broumovsko
- 1992** zákon na ochranu přírody a krajiny 114/1992 Sb.
- 2004** zakotvení evropského práva (Natura 2000)





# Příklad implementace legislativních nástrojů na území CHKO Broumovsko

















# Acidofilní bučiny





# Květnaté bučiny





# Štěrbínová vegetace vápnných skalnatých svahů





# Sut'ový les





# Smíšené jasanovo-olšové lužní lesy





# Reliktní bory a inverzní smrčiny



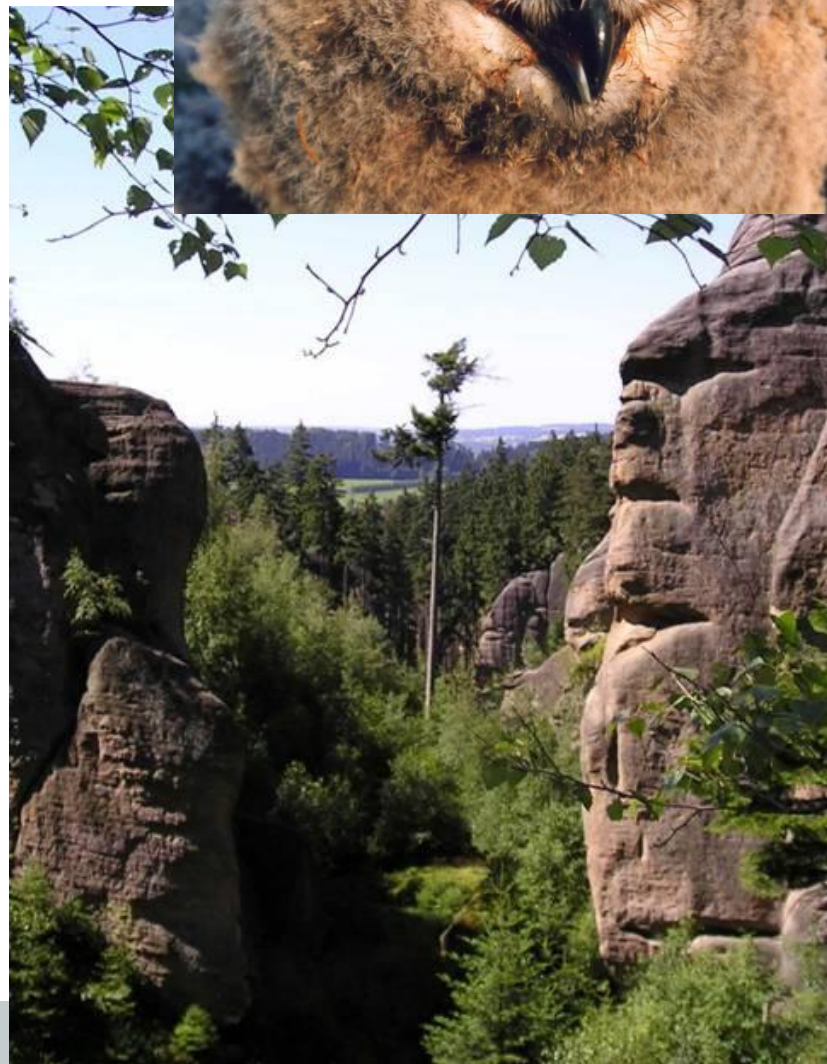


# Čáp černý (*Ciconia nigra*)





# Výr velký (*Bubo bubo*)





# Sokol stěhovavý (*Falco peregrinus*)



# Sýc rousný (*Aegolius funereus*)



# Zastoupení lesa

## v zónách CHKO Broumovsko dle kategorií (2003)

Druh pozemku	Kategorie lesa	Zóna CHKO			
		I.	II.	III.	IV.
lesní pozemky	les hospodářský	99	3 938	6 950	231
	les ochranný	1 634	306	102	0
	les zvláštního určení	1 599	872	435	0
CELKEM		3 332	5 116	7 487	231
Procento		21	32	46	1





**NPR Adršpaško-teplické skály 1713 ha**





**NPR Broumovské stěny**

**558 ha**





**NPP Polické stěny 686 ha**



# Ptačí oblast (SPA) Broumovsko



Jedna z celkem 41 ptačích oblastí v ČR

Rozloha: 9 128 ha

Zahrnuje všechny významné pískovcové celky v CHKO Broumovsko

Druhy přílohy I., pro které je ptačí oblast vyhlášena:  
výr velký (*Bubo bubo*), sokol stěhovavý (*Falco peregrinus*)

# Evropsky významné lokality (EVL)

**cca 1000 lokalit**

**cca 10% území České republiky**



## **8 EVL v CHKO Broumovsko:**

Adršpašsko-teplické skály, Broumovské stěny, Žaltman, Metuje a Dřevíč,  
Vladivostok, Řeřišný, Stárkovské bučiny a Kozínek

# Kompetence Správy CHKO Broumovsko

- CHKO Broumovsko vyhlášena v roce 1991 na 430 km<sup>2</sup>
- NPR Adršpaško-teplické skály, NPR Broumovské stěny
- NPP Polické stěny
- PR Křížová cesta a PR Ostaš, PR Farní Stráň
- PP Borek, PP Kočičí skály, PP Mořská transgrese, PP Pískovcové sloupky, PP Šafránová stráň
- SPA (Ptačí oblast) Broumovsko (Natura 2000)
- EVL: Adršpaško-teplické skály, Broumovské stěny, Žaltman, Metuje a Dřevíč, Vladivostok, Řeřišný, Stárkovské bučiny a Kozínek (Natura 2000)
- plus správa NPR a NPP mimo CHKO (NPP Babiččino údolí)





**NÁRODNÍ PŘÍRODNÍ  
REZERVACE (NPR)  
PAMÁTKA (NPP)**

1. NPR Adršpašsko-teplické skály
2. NPP Polické stěny
3. NPR Broumovské stěny

**PŘÍRODNÍ REZERVACE (PR)  
PŘÍRODNÍ PAMÁTKY (PP)**

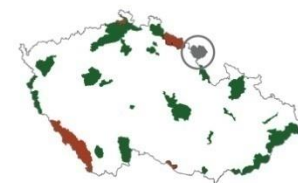
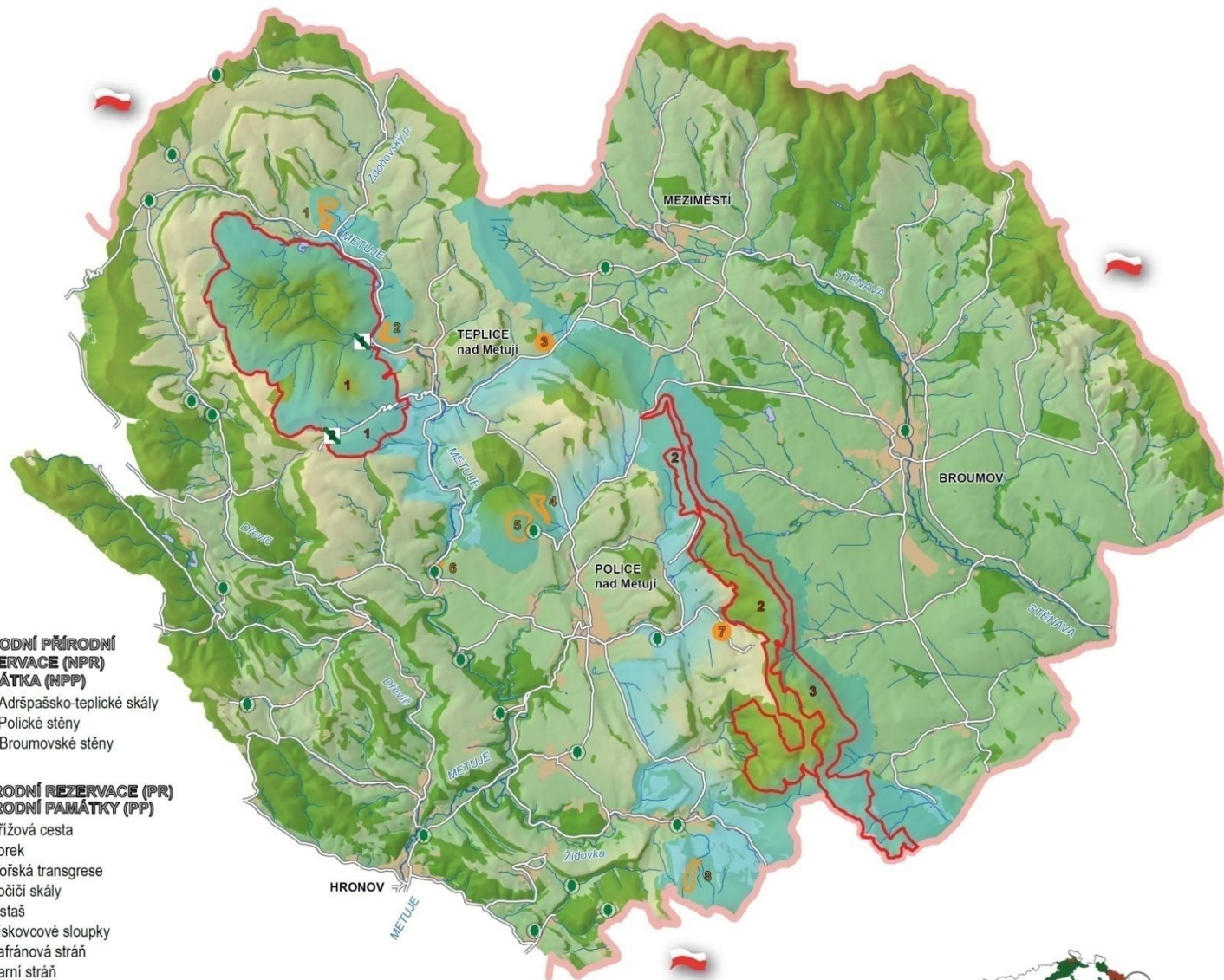
1. PR Křížová cesta
2. PP Borek
3. PP Mořská transgrese
4. PP Kočičí skály
5. PR Ostaš
6. PP Pískovcové sloupky
7. PP Šafránová strán
8. PR Farní strán

**PTAČÍ OBLAST BROUMOVSKO**

**PAMÁTNÉ STROMY**

**NAUČNÉ STEZKY**

1. Teplickým skalním městem
2. Jiráskovy skály



■ národní parky a CHKO Šumava  
■ chráněné krajinné oblasti (CHKO)





# Finanční nástroje ochrany přírody (Programy MŽP ČR)





**V průběhu roku 2012 vykoupila AOPK ČR celkem 46 pozemků na celém území ČR o výměře necelých 33,7 ha, jejich celková kupní cena činila 3,02 mil. Kč (především v NPP a NPR).**

**Výkupy pozemků z fondu zvláště chráněných území**

A group of hikers is walking across a wooden log bridge over a stream in a forest. The hikers are wearing backpacks and casual clothing. The forest is lush with green grass and trees. The scene is bright and sunny.



# Správa nezcizitelného státního majetku ve zvláště chráněných územích

**AOPK ČR spravovala 11 635 ha pozemků, z toho 1 360 ha pozemků určených k plnění funkcí lesa a dalších přibližně 1 350 ha ve spoluvlastnictví s jinými subjekty. Na lesních pozemcích realizovala opatření v celkové výši cca 0,7 mil. Kč z celkem 19 mil. Kč (rok 2012).**




# Program péče o krajinu



AOPK ČR v roce 2012 realizovala opatření v ZCHU na podporu předmětů ochrany dle plánů péče ve výši 84,7 mil Kč, z toho 12 mil. Kč na podporu lesa (výsadby, odumřelé dřevo). Mimo ZCHU byla realizována opatření za 24,2 mil. Kč



# Program na obnovu přirozených funkcí krajiny (POPFK)

A landscape photograph showing a wire fence supported by wooden posts on a grassy hillside. The fence runs across the middle ground, with several wooden posts visible. The ground is covered with dry, yellowish grass. In the background, there are bare trees and a cloudy sky. The overall scene is a natural, somewhat desolate landscape.

**V roce 2012 financováno  
109 opatření za 11,1 mil. Kč**



# Operační program životního prostředí (OPŽP)

## Osa 6

**V roce 2012 administrovala AOPK ČR  
948 žádostí o finančním objemu 5,4 mld. Kč**



<http://www.dotace.nature.cz/>





# Ostatní zdroje státní ochrany přírody

**Dar Vodafone 5,8 mil. Kč v  
roce 2011**



# Finanční podpora na základě veřejnoprávních dohod vč. dlouhodobých

V ČR uzavřeno 560 veřejnoprávních smluv na ochranu přírody.  
Příklad – lesy v I. a II. zóně CHKO Orlické hory finanční podpora cca 0,5 mil. Kč.





# Náhrada újmy

**13 mil. Kč za rok 2012**





# Dohoda AOPK ČR a LČR, s.p. – příklad organizačního opatření na ochranu přírody v lesích

- rok 2002: *Dohoda o spolupráci při vymezování lesních porostů ponechávaných samovolnému vývoji a lesních porostů bez provádění hospodářských zásahů ve zvlášť chráněných územích a zajištění jejich monitoringu (max. 5000 ha)*
- Bezzásahová území dosud dohodnuta celkem v 9 lokalitách o celkové výměře 657 ha, další 3 lokality jsou v jednání
- Monitoring (sledování vývoje) těchto území zajišťuje s využitím nejmodernějších dostupných metod Oddělení ekologie lesa Výzkumného ústavu Silva Taroucy pro krajinu a okrasné zahradnictví (VÚKOZ), výstupy na:

[www.pralesy.cz](http://www.pralesy.cz)



# Vzdělávání, osvěta, práce s veřejností (EVVO)

- **Spolupráce s neziskovými organizacemi**
- **Spolupráce s rezortem školství**
- **Spolupráce s kraji, popř. obcemi**



# Role nevládních neziskových organizací

- **EVVO**
- **realizace praktických opatření na ochranu přírody**
- **Odborná vědecká činnost**
- **Popularizační a publikační činnost**
- **Zapojení veřejnosti**
- **Kontrola veřejné správy, účast ve správních řízeních, ovlivňování politických rozhodnutí**
- **Nadační činnost**
- **Výměna informací, mezinárodní spolupráce**



# Významné nevládní organizace

**WWF, UNESCO, IUCN, EUROPARC,  
Greenpeace ...**

**Český svaz ochránců přírody, Česká  
společnost ornitologická, Zelený kruh,  
Společnost pro trvale udržitelný život,  
Ekologický právní servis, Hnutí DUHA,  
Veronica, Arnika, Děti Země, Daphne,  
Hnutí Brontosaurus ...**





**Děkuji Vám za pozornost**  
**[www.ochranaprirody.cz](http://www.ochranaprirody.cz)**