

# LESNICKÁ POLITIKA

Přednáška č. 7

## Veřejná správa a její uplatňování

Ing. Jana Čacká



evropský  
sociální  
fond v ČR



EVROPSKÁ UNIE



MINISTERSTVO ŠKOLSTVÍ,  
MLÁDEŽE A TĚLOVÝCHOVY



OP Vzdělávání  
pro konkurenceschopnost

INVESTICE DO ROZVOJE VZDĚLÁVÁNÍ

# Rámcový obsah

- ▶ Stručně vývoj správy lesů
- ▶ Pojmy veřejná správa, státní správa, samospráva, současný stav, organizace všeobecná struktura, specializovaná státní správa, příklady
- ▶ Věcné zákony, procesní norma,
- ▶ Normativní akty zákonodárné moci, výkonné moci a samosprávy,
- ▶ Individuální právní akt, správní řízení, opravné prostředky, praktické příklady...atd.

# Právo

- právo je nezbytné,
- kde je společnost je i právo,
- snižuje míru chaosu ve společnosti, stabilizuje poměry
- právo nelze jednoznačně vymezit, nelze jej definovat jednou definicí, jde o vícevýznamový výraz

Právo může být zkoumáno zejména:

v rovině normativní – jako systém pravidel regulujících chování lidí

v rovině sociální – jako systém společenských vztahů determinujících obsah těchto pravidel a zároveň výsledek normativní regulace

v rovině axiologické – z hlediska hodnot, které jsou v normativní regulaci zprostředkovány

v rovině mocenské – jako prostředek realizace státní politiky resp. mezinárodní politiky

v rovině informační – jako nositel informací pro adresáty norem

## Právo a spravedlnost

Spravedlnost nemá čistě racionální základ, má intuitivní charakter. Její definicí se zabývalo mnoho filosofů.

– Aristoteles, spravedlnost rozděluje do dvou podskupin:

diortotická spravedlnost (zarovnávací, komutativní, retribuční) –  
obnovení rovnovážného stavu, odčinění negativní skutečnosti

distributivní spravedlnost (rozdělovací) – rozdělování podle stejného měřítka

– římský právník Ulpianus nebo sv. Tomáš Akvinský – spravedlnost je pevná trvalá vůle, která přiznává každému, co mu právem náleží.

## Nespravedlnost

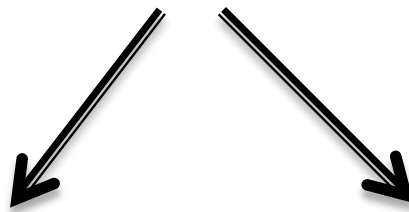
Pojem nespravedlnost je těžko definovatelný. Dle Aristotela je nespravedlivé:

– neoprávněné porušení pokojného stavu

– rozdělení dle nestejného měřítka

Spravedlnost a nespravedlnost jsou z pohledu gramatiky antonyma (slova opačného významu), ale z pohledu práv a logiky nikoli.

# Právo

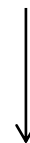


soubor norem



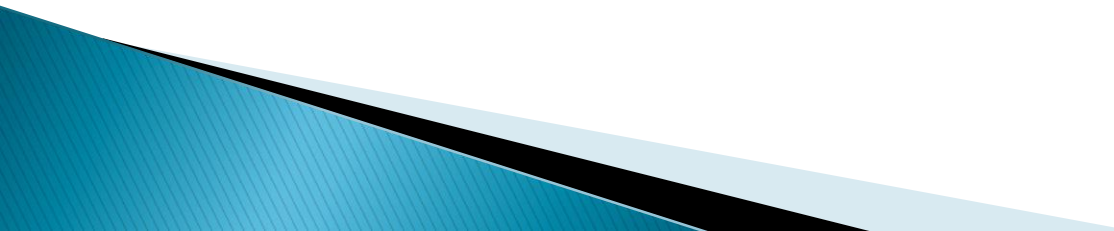
OBJEKTIVNÍ

právo někoho na něco



SUBJEKTIVNÍ

# PRÁVO

- ▶ POZITIVNÍ / PŘIROZENÉ
  - ▶ VEŘEJNÉ / SOUKROMÉ
  - ▶ HMOTNÉ / PROCESNÍ
  - ▶ VNITROSTÁTNÍ / MEZINÁRODNÍ
- 

# Vývoj správy lesů

- ▶ Jak to v lese začalo?
- ▶ Proč?
  - upravovat oblast nakládání s lesy
  - kdo potřebuje „lesní právo“
  - komu slouží
  - co před kým/čím chrání

# Parametry lesa = „zvláštnosti lesního majetku“

Oliva, Jiří. Stát a vlastník lesa. Praha: Česká zemědělská univerzita v Praze, 2006

## Les má podobu veřejného statku

- Plní funkci produkční
- Poskytuje velké množství externalit
- Přínosy pro celou společnost

## Zvláštní vlastnosti

### Délka života

- Dlouhá výrobní doba /velký počet vnějších tlaků a ohrožení/
- Ekonomické problémy /výpočet hospodárnosti, zúročení kapitálu.../

### Polyfunkčnost lesa

- Produkční funkce jako jediná skutečně finančně atraktivní pro vlastníka
- Soubor mimoprodukčních funkcí – obtížně finančně zhodnotitelné, přínosy pro společnost



## Proč?

- upravovat oblast nakládání s lesy
- kdo potřebuje „lesní právo“
- komu slouží
- co před kým/čím chrání

### Přínosy pro vlastníka i celou společnost

Vlastník lesa, sousední vlastník, všichni okolní vlastníci pozemků a celá společnost

Vlastníkovi lesa, sousednímu vlastníkovi, všem okolním vlastníkům nemovitostí a celé společnosti

Les jako takový

Vlastníka lesa před ohrožením jeho ekonomických zájmů

Sousedního vlastníka před nečinností dalšího vlastníka

Zájmy společnosti vyplývající z nároků na pozitivní externalitu

## Jak to v lese začalo?

Městská práva – např. Brněnské z roku 1243, ochrana před krádežemi dřeva a tresty za tyto prohřešky

- Ochrana zájmů soukromých
- Na úzkém území

Správou pověřeni lesní zaměstnanci – lesní, hajní, lovčí...

1340 – lesmistrovský úřad na území chebského regionu, 1349 – na Trutnovsku, zaměstnanci mají povinnost dohlížet na to, aby se netěžilo neoprávněně

Maiestas Carolina /Codex Carolinus/- zákoník Karla IV., 1350 –1351

- Zemský zákoník
- 1355 generální sněm definitivně zamítl
- Zabýval se ochranou lesa a obhospodařováním lesa
- Je svědkem neutěšeného stavu našich lesů té doby
- Inspirace pro vydávání regionálních předpisů – např. Chebský lesní řád, 1379 /pouze lokální územní působnost/

**Císařský královský patent lesů a dříví**, ustanovení v království Českém se týkající (Marie Terezie)

1754 – pro Čechy, samostatný pro Moravu

1756 – pro Slezsko

Proč – špatný stav lesů, citelný nedostatek dříví

Pozitiva – zemská působnost, vlastnické kategorie lesů s rozdílnými právy a povinnostmi, dohledem, zakazovaly ničení lesů a za nedodržení povinností se ukládaly tresty

Negativa – kompetenci správy nad lesy měli krajští hejtmani /nulová odborná kvalifikace, malý počet hejtmanů na velké území a mnoho jiných povinností/

## Lesní zákon vydaný císařským patentem č. 250/1852 ř.z.

Zemský prováděcí předpis pro České království vydán výnosem ministerstva orby č. 6266 roku 1872

- Všechny dodnes platící zásady lesního práva
- Až do roku 1960

### Dohled

- Nad všemi lesy /přes značný odpor vlastníků/
- Dohledem byly pověřeny politické úřady - zřízení „lesní inspektoři“ na úrovni zemí, jim přidělení lesní technici na úrovni okresů
- Požadavek na odbornost dán nařízením ministerstva orby č.118/1893 z.z., zkouška pro státní lesní technickou službu ( v roce 1913 nahrazena náročnější zkouškou pro lesní technickou službu politické správy).
- 1895 ministerské nařízení č.165 ř.z. jasně definovalo úkoly dohlédací služby

## Vznik Československa

17.12.1918 vydán zákon č. 82/1918 Sb., o prozatímní ochraně lesů

16 zákonů, vyhlášek a nařízení se vztahem k lesu

Slovensku zůstala původní právní úprava vycházející z uherské vazby

### Dohled

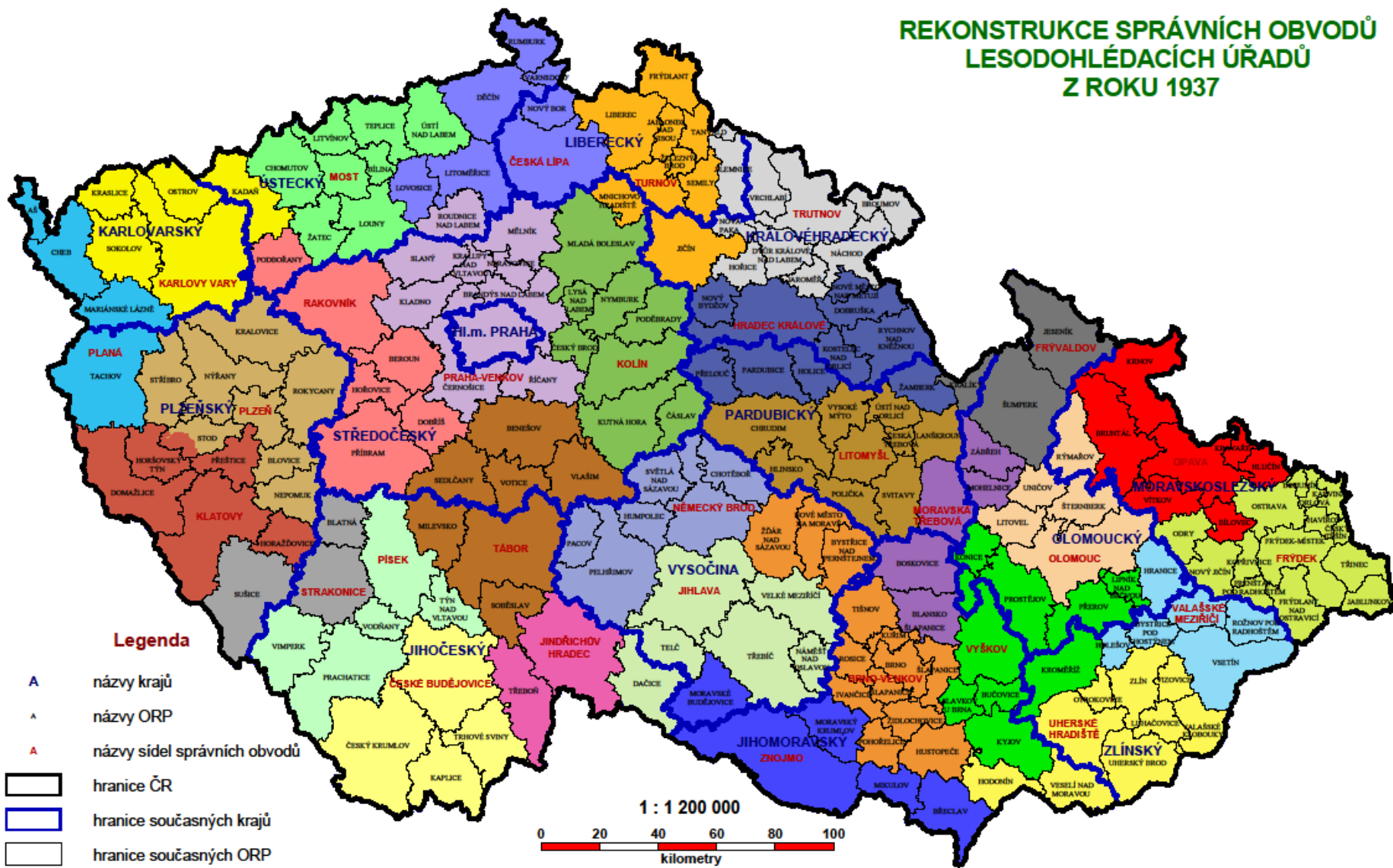
Zákon č.125/1927 Sb. upravil politickou správu zemí = z lesních techniků a inspektorů vznikli „lesní referenti“

Sídlili u vybraných okresních úřadů /okresy sloučeny dle lesnatosti, počtu vlastníků lesů a celkových hospodářských poměrů/

K 1.1.1937 bylo na území Čech 19 lesodohledacích obvodů na Moravě 11

V průběhu okupace ke státnímu dohledu přibyla odborná lesní služba pro lesy s výměrou menší než 575ha, rozšířena o dohled nad myslivostí a vznikly samostatné dohlédací úřady nad dřevařským hospodářstvím

# REKONSTRUKCE SPRÁVNÍCH OBVODŮ LESODOHLÉDACÍCH ÚŘADŮ Z ROKU 1937

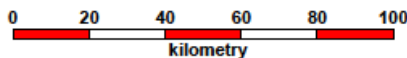


## Legenda

- A názvy krajů
- A názvy ORP
- A názvy sídel správních obvodů

- ▭ hranice ČR
- ▭ hranice současných krajů
- ▭ hranice současných ORP

1 : 1 200 000



## Poválečný stav

Právní předpisy roztržštěně upravující jednotlivé oblasti LH = základ v zákonu č. 250/1852

Zákon č.166/1960 Sb., o lesích a lesním hospodářství

Vyhláška č.17/1961 Sb., kterou se vydávají prováděcí předpisy k lesnímu zákonu

Pozitiva – soustředění celé problematiky do dvou právních předpisů

Negativa – záměrné nenavázání na předchozím zákonem osvědčené termíny a postupy

Státní správa – struktura okresní úřad, krajský úřad , ministerstvo zemědělství, lesního a vodního hospodářství.

Prováděcí vyhláška č.17/1961 Sb. stanovil jak rozsah kompetencí SS tak zkoušku pro odborné lesní hospodáře jako povinnost pro pracovníky SS.

Zákon č. 61/1977 Sb., o lesích – federální  
Zákon č. 96/1977 Sb., o hospodaření v lesích a státní správě lesního  
hospodářství – český  
+ prováděcí předpisy (vyhl.96/1977 Sb., vyhl.č.98/1977, vyhl.99/1977  
Sb., a vyhl.č.12/1978 Sb.)

Státní správa – okresní národní výbory, krajské národní výbory a  
ministerstvo lesního a vodního hospodářství.  
Odborná úroveň pracovníků státní správy již není nijak ošetřena.

## Po roce 1989

Ústředním orgánem SS ministerstvo životního prostředí,  
krajské národní výbory zrušeny  
Samostatně SS pro lesy na území NP  
Samostatně SS pro lesy ve správě VLS  
V roce 1991 přibyla zákonem č.282/1991 Sb. Česká inspekce  
životního prostředí



Zákon č. 289/1995 Sb., o lesích a o změně a doplnění některých zákonů (lesní zákon)

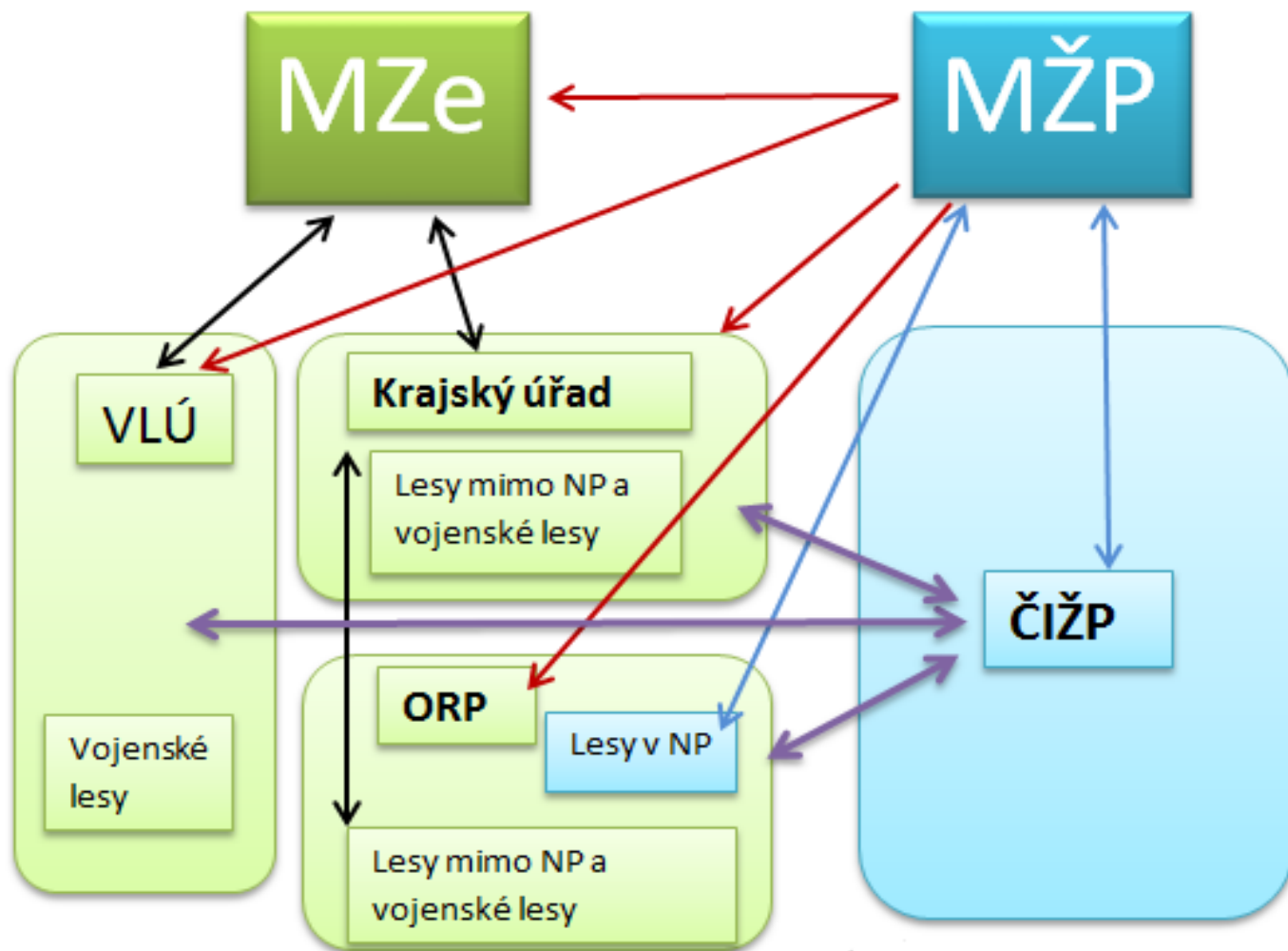
+ postupně 13 prováděcích předpisů v podobě vyhlášek Mze

V roce 2003 vyjmuta celá problematika obchodu s reprodukčním materiálem z LZ a samostatně upravena zákonem č.149/2003 Sb., o obchodu s reprodukčním materiálem lesních dřevin lesnický významných druhů a umělých kříženců, určeného k obnově lesa a k zalesňování, a o změně některých souvisejících zákonů. (letos velká novela s přesunem kompetencí na ÚHÚL)

+ prováděcí předpis, vyhl.č.29/2004 Sb.

Státní správa – okresní úřad, ministerstvo zemědělství  
Lesy v NP a VLS samostatně

V roce 2002 ukončení činnosti OkÚ  
Struktura – obecní úřad obcí s rozšířenou působností,  
krajský úřad, ministerstvo zemědělství  
Lesy v NP – ORP, MŽP  
VLS samostatně



Pojmy veřejná správa, státní správa, samospráva, současný stav, organizace všeobecná struktura, specializovaná státní správa, příklady

▶ 2.část

## Právo – veřejné / soukromé

Mnoho teorií pro nalezení vodítka dělící čáry:

- Teorie zájmová /Ulpiniánova/ = „Jde-li o veřejné zájmy nebo blaho, budou se řídit právem veřejným, půjde-li o soukromé zájmy, bude se řídit právem soukromým“
- Teorie mocenská /subordinační/ = veřejné a soukromé právo se odlišuje podle toho , zda účastníci jsou ve vztahu nadřízenosti a podřízenosti
- Organická teorie = pro dělení rozhoduje, zda se právní subjekt v určitém právním poměru z důvodu členství ve veřejné korporaci
  
- Nová teorie subjektů
- Formální organická teorie
- Materiální organická teorie

## Termín „Správa“

„činnost sledující záměrně nějaký cíl nebo činnost nesoucí se za trvalým účelem řídit ty které činnosti“

- Činnosti výkonné
- Činnosti nařizovací
- Pojetí služby = governance

Moderní pojetí správy – nahrazení pojmem management

# VEŘEJNÁ SPRÁVA / soukromá správa

Míra vázanosti právem

Cíl

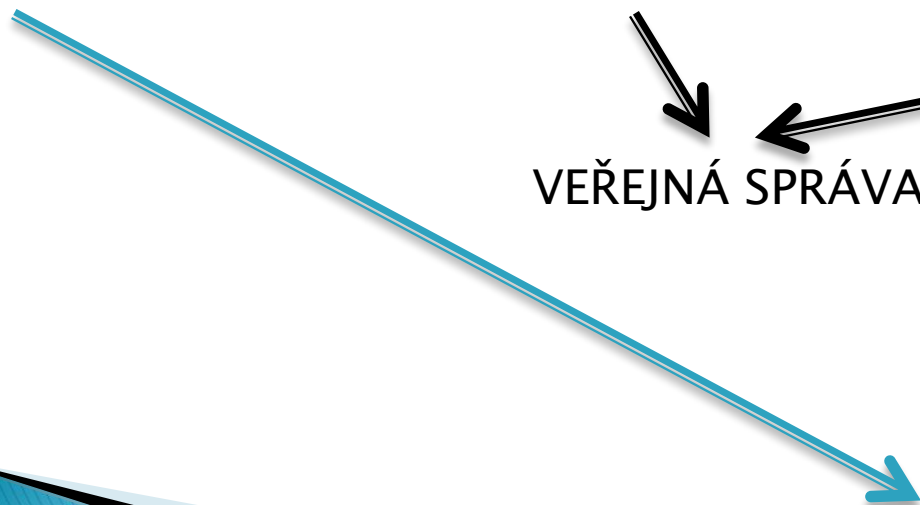


Nositel je volný ve svém jednání  
-negativní vymezení

Nositel je vázaný  
- pozitivní i negativní vymezení

Určuje si sama

Povinná vykonávat,  
co je určeno



VEŘEJNÁ SPRÁVA

Soukromá správa

Veřejná správa má při výkonu některých základních veřejných služeb monopolní postavení.

Definice – nedostatky

- Obecné jsou příliš abstraktní
- Dílčí jsou příliš popisné a nepoužitelné v praxi

**Formální pojetí** – organizace, kterým je svěřena působnost řešit určité veřejné úkoly

**Materiální pojetí** – správa činností státních nebo jiných orgánů veřejné moci

.... Obě pojetí se ani nekryjí ani nedoplňují

# Druhy veřejné správy

## Dle organizačního uspořádání

.prostorové hledisko - KDE

Ústřední  
Regionální  
Obecní

.věcné hledisko - CO

Všeobecná správa  
Odborná správa

.dle subjektů - KDO

Samosprávné svazky  
Jiné subjekty veřejného práva  
Subjekty ze zákona oprávněné

## Dle právní formy veřejné správy

- . Vrchnostenská = donucovací
- . Fiskální = rovnost partnerů
- . Nové pojetí = služba veřejnosti



## Organizace veřejné správy

„Soubor procedurálních pravidel vytvářejících rámec pro správní činnost“  
„Uspořádané a navzájem spojené části do jednoho celku“

Základní prvky formální organizace, kterými jsou struktura, pravidla jednání a komunikační systém.

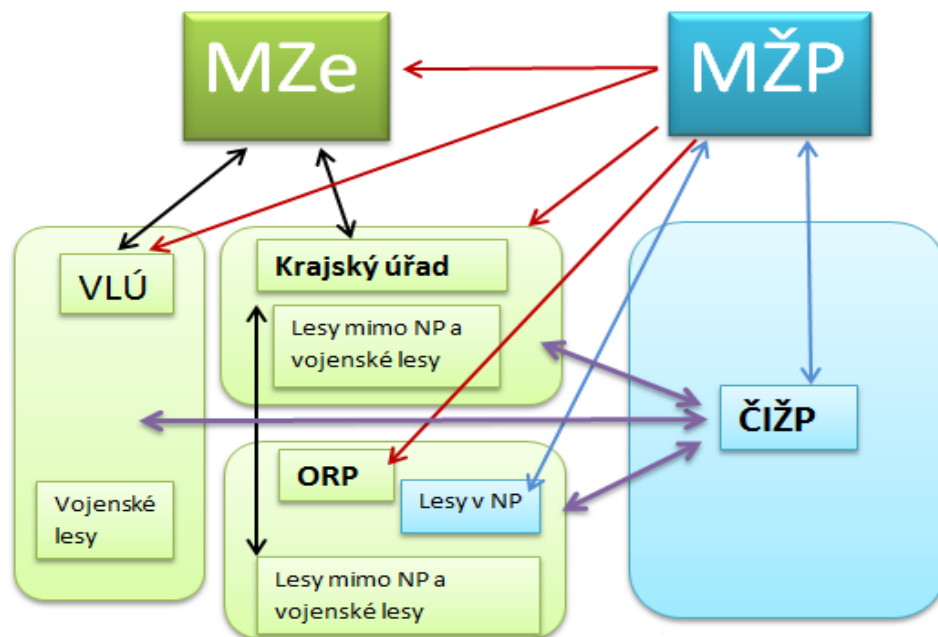
### Kritéria:

SUBJEKTY

JEJICH POSTAVENÍ V KONKRÉTNÍ ORGANIZAČNÍ STRUKTUŘE  
PŮSOBNOST A PRAVOMOCI

Základní organizační principy

- vertikální členění
- horizontální členění
- odborně orientované členění



# Subjekty

Nositelé / vykonavatelé

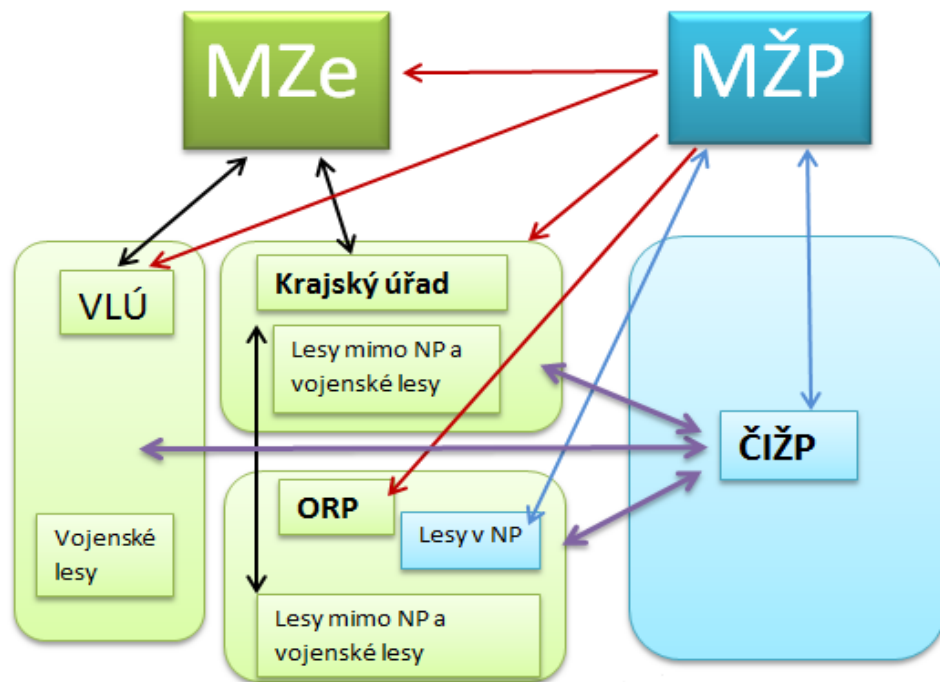
Veřejná správa ve svých  
projevech musí být jednoznačně  
přičitatelná určitému subjektu

Stát

Jiné subjekty na základě  
zákonné delegace  
(veřejnoprávní korporace,  
veřejné ústavy, podniky)

Orgán, který jedná jménem  
nositele

Fyzická osoba  
Správní úřady (orgány státní správy)



## Organizační principy

- Přímá
- Nepřímá
  
- Centralizace
- Decentralizace
  
- Koncentrace
- Dekoncentrace
  
- Delegace
- Věcná specializace
- Profesionální princip

**Pravomoc** = prostředky, které má státní správa k dispozici pro plnění svých úkolů.

**Působnost** = odpovědnost orgánu státní správy

- |                          |                |
|--------------------------|----------------|
| a) Za určitý úsek správy | CO             |
| b) Na určitém místě      | KDE            |
| c) V určitém čase        | KDY            |
| d) Pro určitý okruh osob | KDO a PRO KOHO |

## STRUKTURA STÁTNÍ MOCI

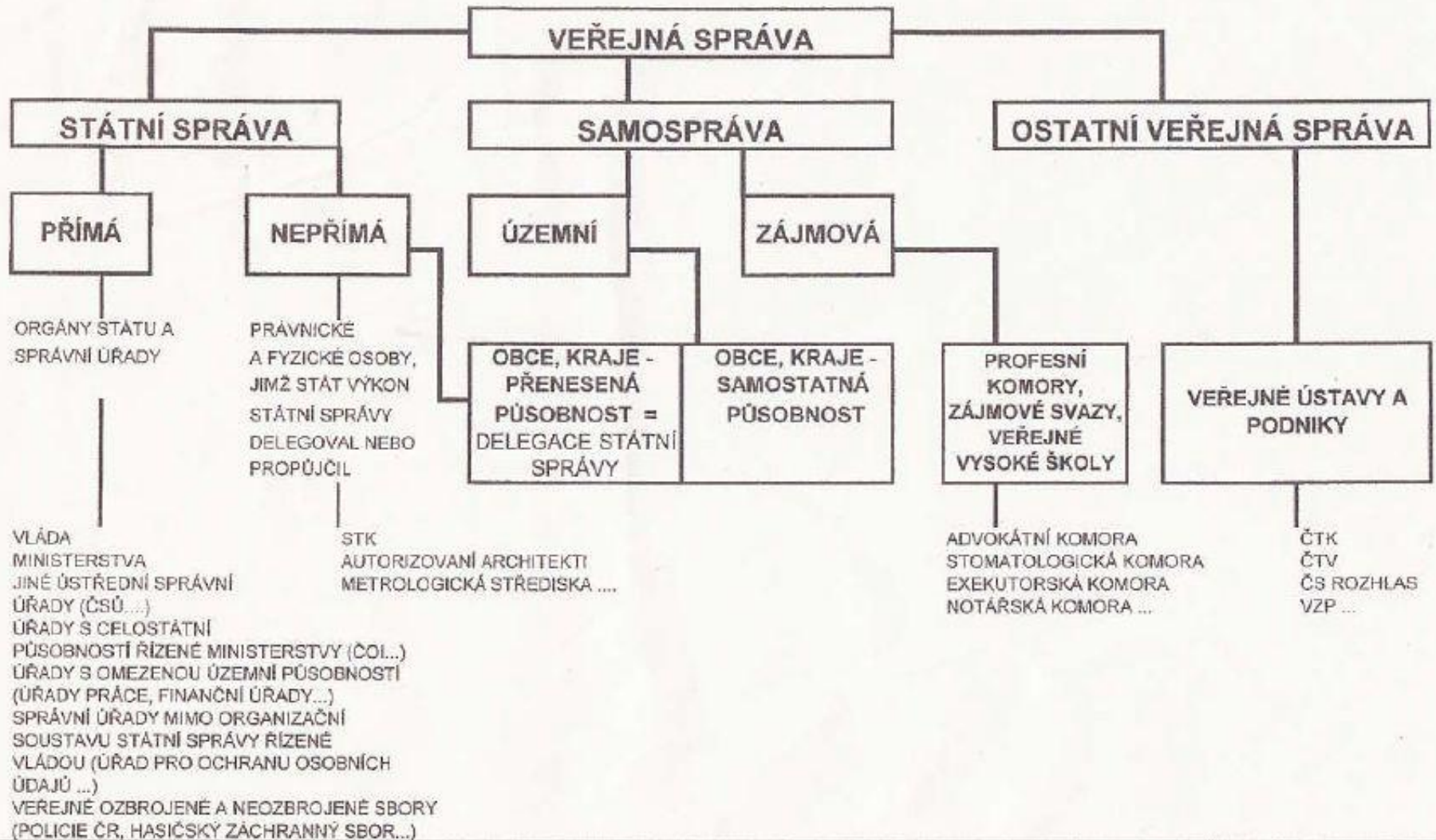
- Zákonodárná
- Výkonná
- Soudní

Vázána ve své činnosti obecně závaznými právními předpisy, interními normativními akty a individuálními pokyny vyšších orgánů.  
Zpravidla řízena monokraticky  
Zpravidla vedoucí pracovníci do funkce jmenování

## VEŘEJNÁ SPRÁVA

- Státní správa
- Samospráva

Představuje určité společenství, členové si vedou záležitosti sami, charakteristická je pro ni demokratičnost ve vytváření orgánů.  
Vázána obecně závaznými právními předpisy.  
Mohou vydávat normativní správní akty upravující jejich činnost.  
Stát do jejich záležitostí zasahuje jen s cílem zajistit dodržování zákonů.  
Územní nebo zájmová



## Územní samospráva

Ústava – čl. 1, 8 a 100, Evropská charta samosprávy

Zákon č.128/2000 Sb., o obcích

Zákon č. 129/2000 Sb., o krajích

Zákon č.131/2000 Sb., o hlavním městě Praze

### Samostatná působnost

- Obec/kraj si spravuje své záležitosti samostatně
- Rozsah je stanoven zákonem
- Autonomie obce = vytvářet originální právní předpisy (obecně závazné vyhlášky)

### Přenesená působnost

- Státní správa, jejíž výkon byl přenesen na základě zákona na orgány obcí/krajů
- Mohou vydávat Nařízení obce/kraje

# Obecní zřízení

## Obec

- veřejnoprávní korporace
- má vlastní majetek, vystupuje v právních vztazích vlastním jménem a nese odpovědnost z těchto vztahů vyplývající
- Min.jedno katastrální území + občané /FO, kteří jsou státní občané ČR a jsou v obci hlášeny k trvalému pobytu/

## Orgány obcí

Zastupitelstvo – (5–55 členů dle počtu obyvatel)

Rada obce – výkonný orgán, volí se u obcí s více jak 15 členy v zastupitelstvu

Starosta

Obecní úřad – v čele tajemník

Výbory – vždy finanční a kontrolní, + další



# Krajské zřízení

## Kraj

- Vyšší územně správný celek jako územní společenství občanů, kterému náleží právo na samosprávu
- Ústavní zákon č. 347/1997 Sb.
- Veřejnoprávní korporace
- Má vlastní majetek, vlastní příjmy, hospodaří za zákonných podmínek podle vlastního rozpočtu
- Pečuje o všestranný rozvoj svých občanů

## Orgány krajů

Zastupitelstvo kraje (45 – 65 členů dle počtu obyvatel)

Rada kraje – výkonný orgán, v přenesené působnosti vydává nařízení kraje

Hejtman – monokratický orgán

Krajský úřad – orgán úředního typu, v čele stojí ředitel

Výbory – zřizované zastupitelstvem, vždy finanční, kontrolní a pro výchovu, vzdělávání a zaměstnanost, + další (je-li 10% obyvatel jiné národnosti pak povinně výbor pro národnostní menšiny)



# Státní správa

Přímí vykonavatelé státní správy

## **Ministerstva**

- ústřední orgány státní správy, zákon č.2/1969 Sb.
- v čele stojí ministr = člen vlády
- nařizovací činnost
- Vydávají vyhlášky jako prováděcí předpis k zákonům

## **Správní úřady s celostátní působností**

- V čele stojí vedoucí, který není členem vlády
- Český statistický úřad, Český báňský úřad, Úřad pro ochranu hospodářské soutěže, komise pro cenné papíry, atd.

## **Správní úřady s celostátní působností podřízené ministerstvu**

- Nevydávají vyhlášky
- Česká obchodní inspekce, Česká inspekce životního prostředí, Česká správa sociálního zabezpečení, Státní veterinární správa, apod.

## **Veřejné sbory**

- Ozbrojené jako Policie ČR
- Neozbrojené - Správa požární ochrany

# Státní správa

## **Nepřímí vykonavatelé**

Nejdůležitější – přenesená působnost, kterou vykonávají obce a kraje

**Obce** – v územním obvodu vlastní obce

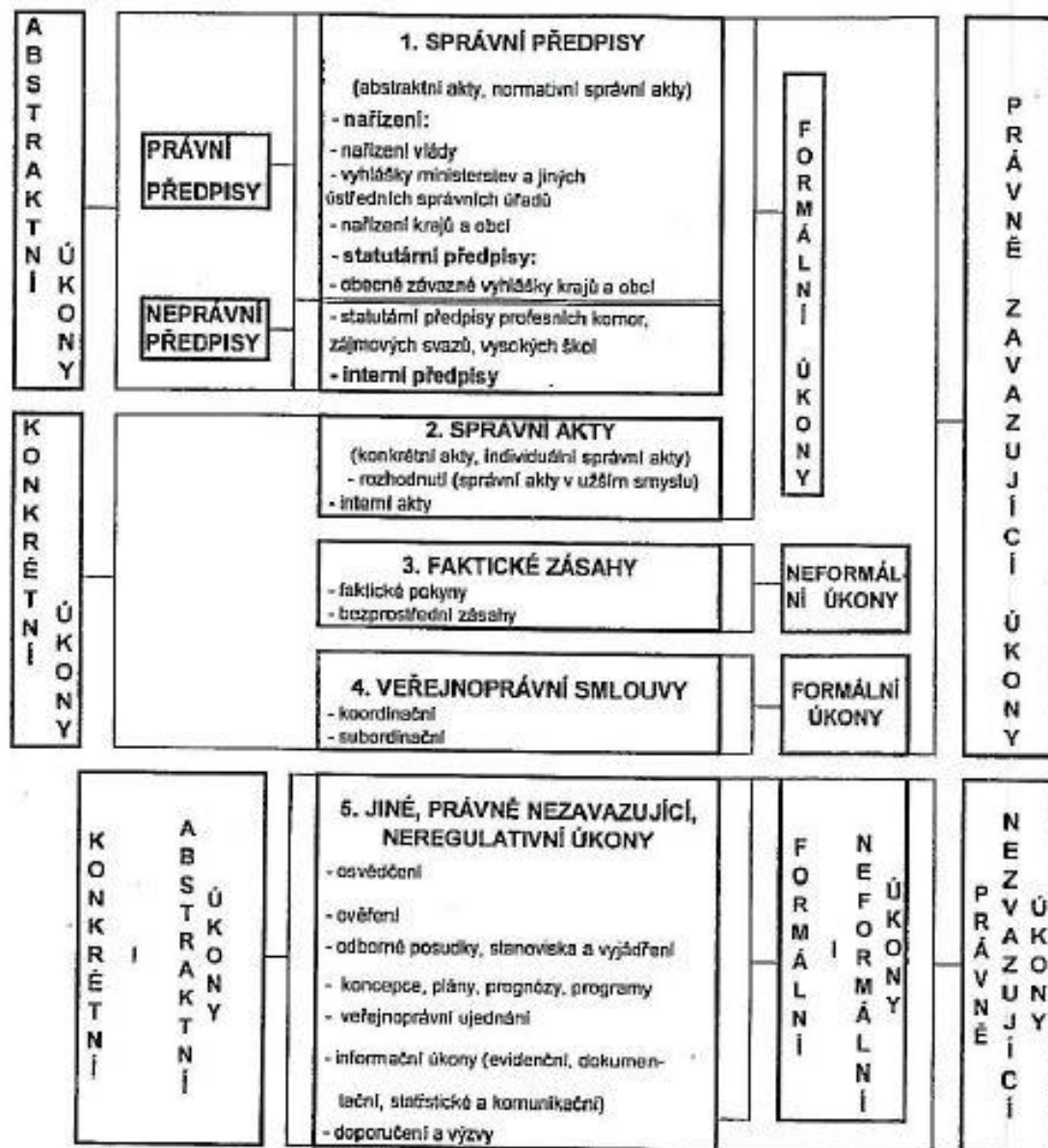
**Pověřený úřad** – obce, jejíž orgány vykonávají státní správu na základě zákonné delegace na větším území než je obvod obce

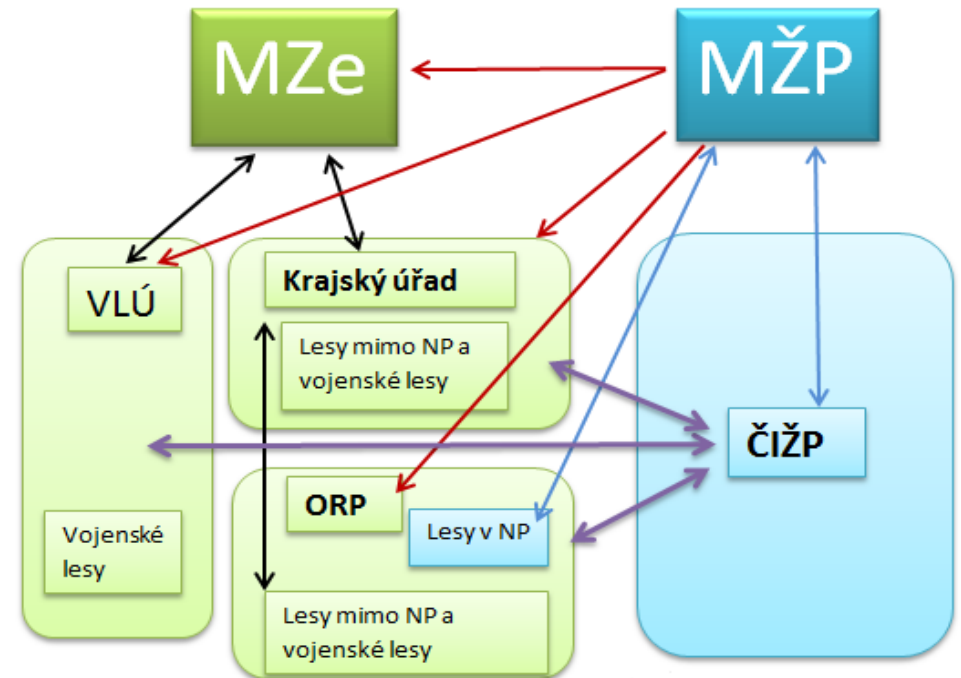
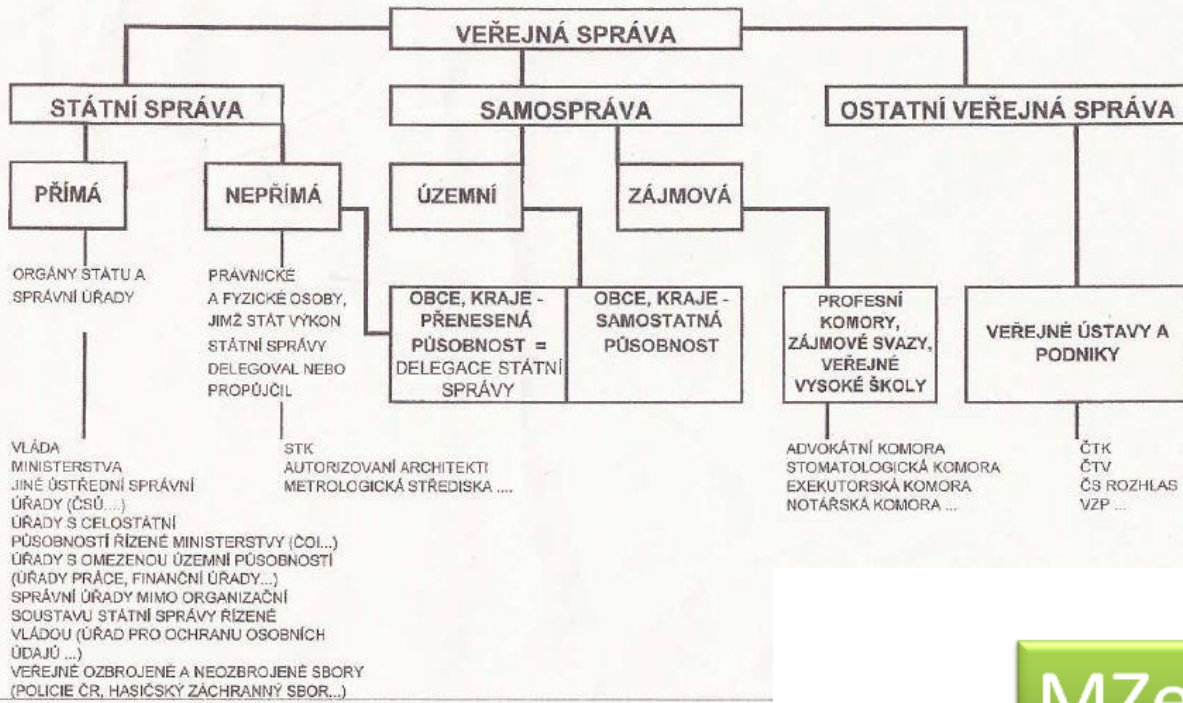
**Obce s rozšířenou působností** – „malé okresy“, 205, pro několik obcí

**Krajský úřad** – v rozsahu určeném zákonem nad územím kraje

**Regiony soudržnosti** – koordinace hospodářské a sociální soudržnosti (územní jednotky NUTS 2)

## SCHÉMA ZÁKLADNÍCH FOREM ČINNOSTI VEŘEJNÉ SPRÁVY

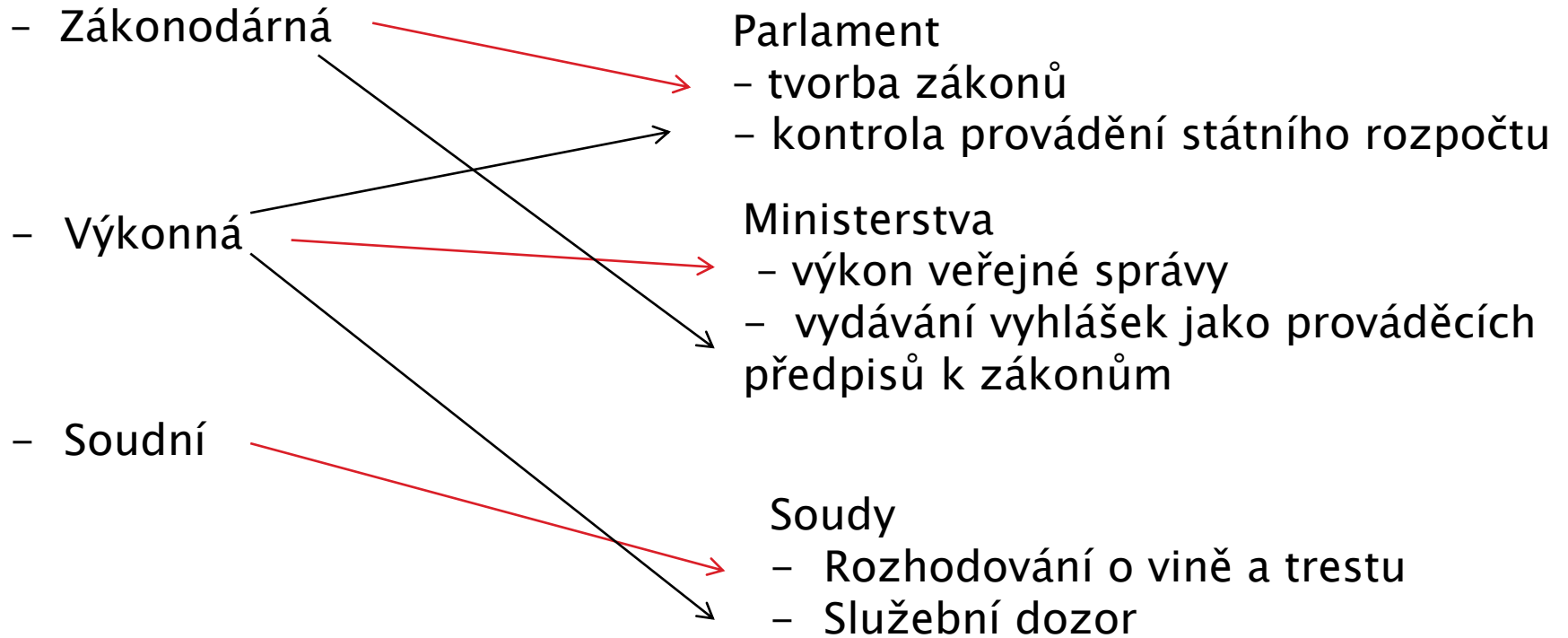




# **Věcné zákony, procesní norma**

## **Normativní akty zákonodárné moci, výkonné moci a samosprávy**

## STRUKTURA STÁTNÍ MOCI



# Norma

Právní normy jsou obecně závazná pravidla lidského chování, která jsou stanovena nebo uznaná státem a jejichž porušení stát sankcionuje.

Specifické rysy právní normy:

- 1) Závaznost
- 2) Formální určitost
- 3) Obecnost
- 4) Vynutitelnost

## Struktura právní normy

HYPOTÉZA – DISPOZICE – SANKCE

Hypotéza – podmínky, které je třeba splnit

Dispozice – normy chování

Sankce – újma za porušení povinností v dispozici

Příklad:

§ 57 LZ – V případech, kdy vlastník neplní podstatné povinnosti ← D  
stanovené tímto zákonem a ohrožuje tím existenci lesa a lesy sousední,  
příčemž sankce dle § 55 jsou neúčinné, rozhodne orgán státní správy  
lesů o nezbytných opatřeních k odvrácení hrozícího nebezpečí.



Imperfektní norma – nedokonalá, chybí nějaký z prvků

Příklad:

Každý občan ČR starší 18 let může volit.

H – starší 18 let

D – může volit

S – *není vyjádřena*

Příklad:

Poslanecká sněmovna je schopná se usnášet, jestliže je přítomna třetina členů.

H – jestliže je přítomna třetina členů.

D – je schopná se usnášet

S – *není vyjádřena, lze vyjádřit interpretací*

Je imperfektní nebo ne? Není, protože z ní vyvodíme, že pokud by se sněmovna usnesla a nebylo tam třetina členů, je to neplatné.

Sankce lze najít ve zvláštním právním předpise, nebo na jeho konci. Skutečně imperfektních je velmi málo norem.



## Dělení H, D a S

3 kritéria:

**1) z hlediska míry abstraktnosti formulace právní normy**

relativně abstraktní formulace H, D, S – vytvářejí větší prostor pro uvážení soudu a dalších orgánů veřejné moci aplikujících normy; je vhodný tam, kde je větší možnost variability případy

relativně konkrétní formulace H, D, S – formulce hypotézy a dispozic je velmi konkrétní; nevytváří prostor pro uvážení při aplikaci

**2) z hlediska, zda podmínky v H, D, S jsou:**

kumulativního charakteru – spojka „a“ a podobné

alternativního charakteru – spojka „nebo“ a podobné

jde o to, zda musí být splněny všechny podmínky, všechny povinnosti, využita všechny oprávnění nebo uděleny všechny sankce nebo zda stačí pouze jedna z nich

**3) z hlediska úplnosti/neúplnosti vymezení H, D, S**

taxativní (úplný, uzavřený) výčet – nelze přihlídnout k jiným než uvedeným podmínkám, ukládat jiné sankce apod.

demonstrativní (příkladný) výčet – používají se obraty „zejména“, „například“, „jiné okolnosti“, orgán aplikující právo může přihlídnout i k jiným podmínkám, než jsou uvedeny v zákoně

## Druhy právních norem

### Kritérium právní síly

Právní síla je určitá vlastnost, která určuje relaci mezi předpisy.

Právní normy – ústavní/zákonné/podzákonné

Interpretační pravidla – použijeme v rozsahu, který není zakázán ústavou. Používají především soudy. Interpretace nemůže být v rozporu se záměrem.

**1.lex superior** – vyšší má přednost před nižším...je-li rozpor mezi dvěma normami různé síly, má přednost ta vyšší aniž by byla nižší rušena. Pouze ústavní soud může rušit zákony.

**2.lex specialis** – lze uplatnit jen pokud se neuplatňuje č.1, tedy týká se norem stejné právní síly, přednost má speciální právní předpis před obecným.

**3.lex posterior** – pozdější norma nahrazuje tu starší, v případě stejné právní síly, podle data účinnosti.

## Podle charakteru dispozice

Kogentní nebo kategorické normy – neumožňují adresátům pod hrozbou sankce se odchýlit od normy

Dispozitivní normy – adresáti si stanovují sami pravidlo chování, pouze když nevyužijí této možnosti, pak následuje sankce. Nejčastěji forma smlouvy. Musí být dodržen kogentní ráz, tedy svobodná vůle nemůže být v rozporu s platnými právními předpisy.

Většina norem je kogentních, dispozitivní jsou ojedinělé.

## Podle klasické struktury

Kondicionální – mají klasickou strukturu H–D–S (90%)

Zvláštní – nemají klasickou strukturu (jen 10%)

TELEOLOGICKÉ – nemají strukturu, jen stanovení cílů nebo účelů. Jsou obsaženy ve směrnících EU. Cíl je společný, dosaženo ho může být v různých státech různým způsobem. Všechny rozpočtové normy.

KOMPETENČNÍ – upravují pravomoci a působnost orgánů veřejné moci, v ústavě i zákonech /zákon o státních zastupitelství, apod./

KOLIZNÍ – řeší kolize dvou právních předpisů, většinou rozpor soukromého práva s cizím prvkem /objekty, státy, apod./

BLANKETOVÉ – bílá, nevyplněná norma.....určuje pouze kdo vytvoří pravidlo, většinou na úrovni zákonodárce /vzdá se své pravomoci a přesune ji na někoho jiného/

DOPORUČUJÍCÍ – nestanoví závazné pravidlo jen jakési vzorové...mají spíše informativní význam sjednotit některé parametry

## Působnost právních norem

Působností právní normy se rozumí vymezení rozsahu realizace a aplikace právní normy.

- věcná působnost
- prostorová působnost
- osobní působnost
- časová působnost

(Islámské právo)

(platnost, účinnost, legisvakační lhůta)

## Retroaktivita

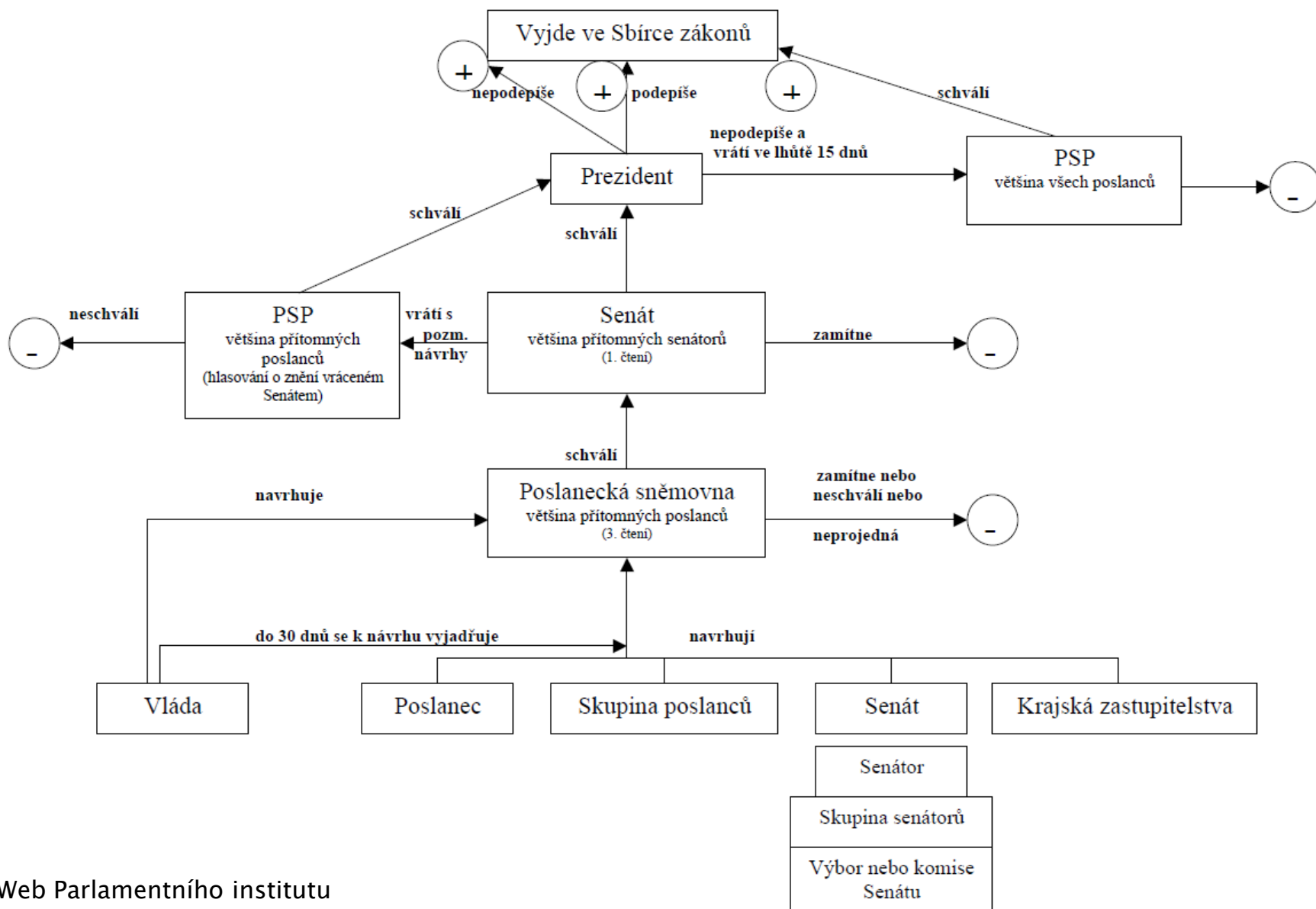
= zpětná účinnost zákona nebo jiného právního předpisu resp. zpětná časová působnost právní normy

- situace, kdy norma je již zrušená, není součástí platného právního řádu, ale je účinná, je aplikovatelná

Pravá retroaktivita

- Zakázána
- Výjimky: čl.40 odst.6 LZPS umožňuje retroaktivitu ve prospěch pachatele + mezinárodní smlouvy o lidských právech

## Zákony podle čl. 40 Ústavy



# Klasifikace právních předpisů

## Podle stupně právní síly



### Primární/odvozené

- Zákony
- Zákonná opatření senátu
- Platné dekrety prezidenta
- Obecně závazné vyhlášky obcí a krajů

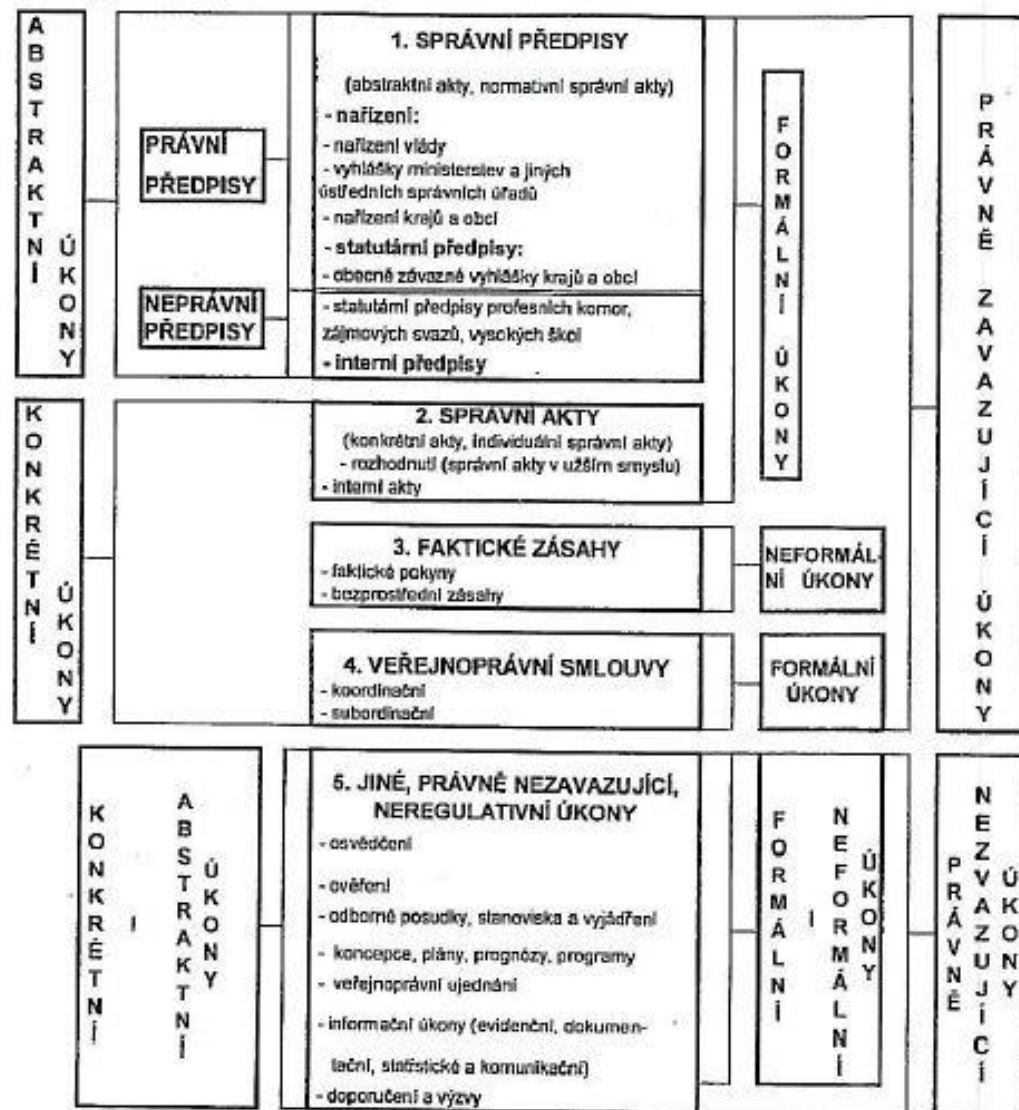
- Nařízení vlády
- Rozhodnutí prezidenta republiky obecně normativní povahy
- Právní předpisy ministerstev a jiných správních úřadů (s celostátní i lokální působností) ⇒ „vyhlášky“
- Nařízení kraje nebo obce

### Podle toho, kdo má pravomoc je vydávat

- Parlament, popřípadě Senát Parlamentu
- Určitý orgán výkonné moci
- Určité orgány územně samosprávných celků

## SCHÉMA ZÁKLADNÍCH FOREM ČINNOSTI VEŘEJNÉ SPRÁVY

Právní předpisy





## Klasifikace práva **podle účelu** právní úpravy

### Hmotné právo

souhrn těch právních norem a subj. práv, které slouží k naplnění účelu právní úpravy **bezprostředně**

stanoví práva a povinnosti, které jsou **smyslem právní úpravy**

### Procesní právo

**prostředek** k naplnění vlastního účelu práva

**úprava postupu** orgánů veřejné moci při

rozhodování o hmotněprávních vztazích = **aplikace práva**

**tvorbě práva** (hmotného i procesního)

obsahem je tedy vytváření a ochrana hmotných práv

naplňuje ústavní zásadu, že **u orgánu veřejné moci musí být**

**zákonem upraven:**

- způsob **ustavení** (souvisí s organizací veřejné moci)
- vymezení **pravomoci a působnosti**
- jeho **rozhodovací činnost** (procesní postup)

občanské řízení soudní – **občanský soudní řád**

trestní řízení soudní – **trestní řád**

správní řízení – **správní řád**

**ustanovení o organizaci justice** – zpravidla v ústavě n.

zvláštních zákonech



## Věcné zákony...hmotné právo

Zákon č.289/1995 Sb., o lesích a o změně a doplnění některých zákonů

Zákon č.149/2003 Sb.,  
o obchodu s reprodukčním materiálem lesních dřevin  
lesnicky významných druhů a umělých kříženců,  
určeného k obnově lesa a k zalesňování, a o změně  
některých souvisejících zákonů

Vyhlášky Mze (14)

## Procesní norma

Zákon č. 500/2004 Sb., správní řád

Zákon č. 200/1990 Sb., o přestupcích

# **Individuální správní akt, správní řízení, opravné prostředky, praktické příklady**

## Správní akt

Jednostranný správní úkon, kterým správní úřad v konkrétním případě řeší právní poměry jmenovitě určených osob

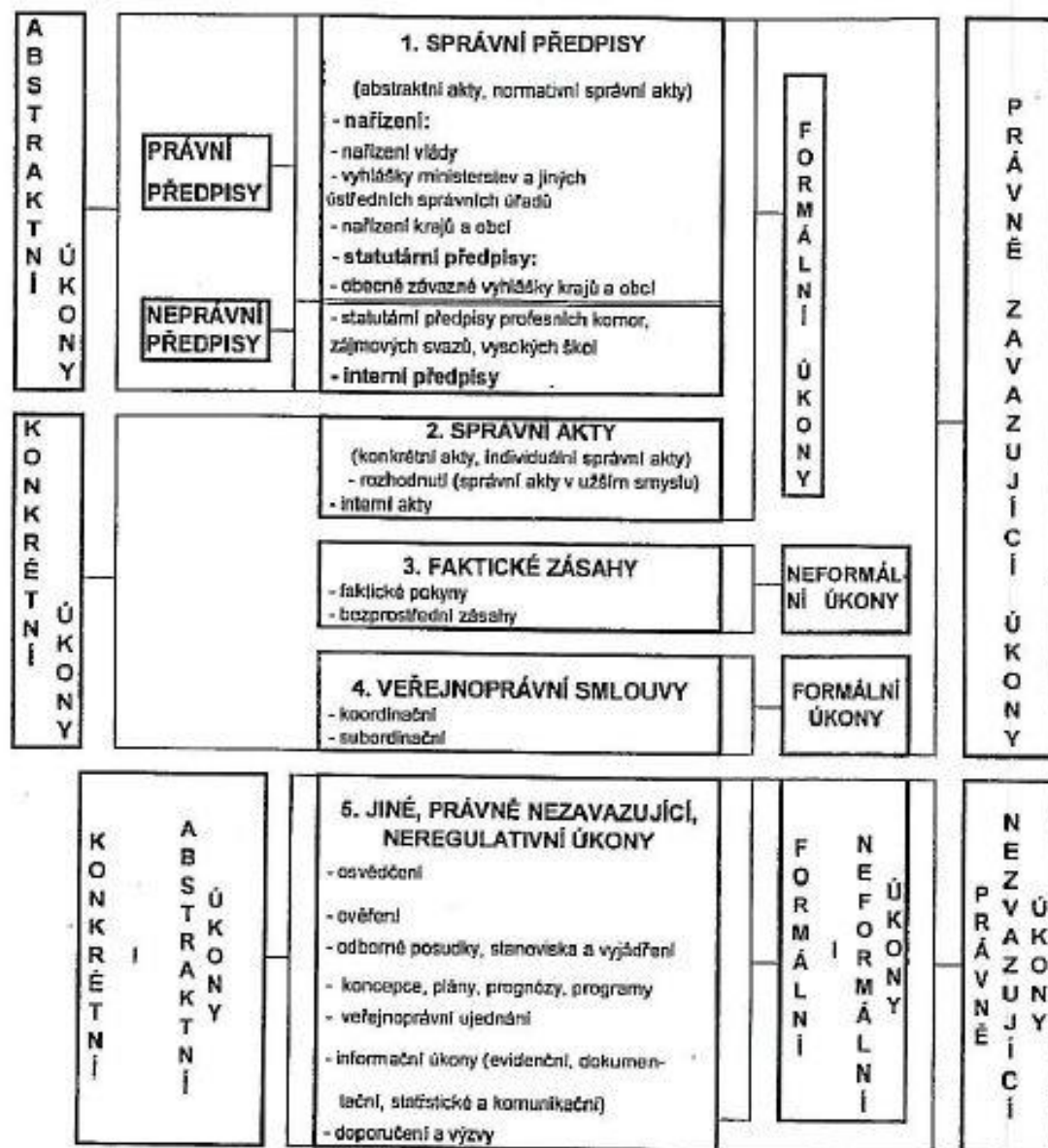
Jednání příslušného správního úřadu na základě zákona.

Jednostranný autoritativní výrok o právech a povinnostech nepodřízených subjektů

Bezprostřední právní závaznost.

Správní akt je druhem právně mocenského zásahu do sfér práv a svobod adresátů = musí být výslovně vyjádřen v zákoně.

## SCHÉMA ZÁKLADNÍCH FOREM ČINNOSTI VEŘEJNÉ SPRÁVY



Správní akt



# Členění

## Podle obsahu

- Materiální = upravují hmotněprávní postavení adresátů
- Procesní = upravují postavení adresátů ve správním řízení

## Podle povahy právních účinků

- Konstitutivní = zakládají, ruší nebo mění vztahy správního práva, působí od okamžiku právní moci do budoucnosti
- Deklaratorní - zjišťují, prohlašují nebo potvrzují již existující právní vztahy, jde o nález

## Podle okruhu osob, které zavazuje

- Ad personam - řeší osobní poměry adresátů, zavazují v něm jmenovitě určené osoby
- In rem - řeší vztah adresáta k určité věci

## Podle trvání účinků aktu

- Účinky neomezené
- Účinky časově omezené

## Některé správní akty

**Souhlas nebo schválení** – souhlas je udělován předběžně, schválení následně

**Povolení** – je dovoleno vše, co není zakázáno. Mohou být stanoveny meze povolení.

## Koncese

**Příslib** – význam pro posílení právní jistoty

**Zákazy, příkazy, nařízení, závazné pokyny** – hlavní složkou je povinnost (strpět, vykonat/nekonat, zdržet se jednání, apod.)

# Náležitosti správních aktů

## KOMPETENČNÍ

Místně, věcně a funkčně příslušný orgán  
V mezích jeho pravomocí

## OBSAHOVÉ

Projev vůle nositele veřejné moci, v dané věci, sleduje zákon a směřuje  
vůči jmenovitě určeným osobám

## VNĚJŠÍ FORMY

Zpravidla písemná  
Část výroková, odůvodnění a poučení o odvolání

## PROCEDURÁLNÍ

Zpravidla postup dle správního řádu

## Vlastnosti správních aktů

### PLATNOST

Správní akt je platný, jakmile správní úřad učiní projev vůle, tedy oznámením adresátům

Typicky vyhlášením nebo doručením adresátům

Od okamžiku platnosti je správní úřad správním aktem vázán.

### PRÁVNÍ MOC

Procesní aspekt – konečný výsledek určitého procesního postupu správního orgánu (nelze je napadnout řádným opravným prostředkem)

Materiální aspekt – nezměnitelnost a nezrušitelnost správního aktu (překážka věci pravomocně rozhodnuté)

### ÚČINNOST

Když způsobuje zamýšlené důsledky.

Může nastat s právní mocí nebo v jiné lhůtě po právní moci, výjimečně i před nabytí právní moci (byl odebrán odkladný účinek rozhodnutí)

### VYKONATELNOST, VYNUTITELNOST

Povinnost uložená správním aktem, lze vymáhat úřední cestou proti vůli povinného. Předpokladem je účinnost správního aktu a marné uplynutí lhůty k dobrovolnému plnění povinnosti.



## Správní řízení

Postup, který je zaměřen na stanovení nebo jištění práv či povinností osob formou formálního rozhodnutí a dále postup na nucený výkon takového rozhodnutí.

**Dle § 9 správního řádu – postup správního orgánu jehož účelem je vydání rozhodnutí, jímž se v určité věci zakládají, mění nebo ruší práva anebo povinnosti jmenovitě určené osoby nebo jímž se v určité věci prohlašuje, že taková osoba práva a povinnosti má anebo nemá.**

Zákon č. 500/2004 Sb.

### **Základní zásady**

**Zákonnosti, ochrana práv nabytých v dobré víře, předvídatelnosti, přiměřenosti, materiální pravdy, zdvořilosti a vstřícnosti, součinnosti, rychlosti a hospodárnosti, rovnosti a nestrannosti.**

# Členění

Na návrh

Z moci úřední

O prohlášení pozemku za lesní  
Odnětí pozemků plnění funkcí lesa  
O výjimkách provádět těžbu mýtní v porostech mladších 80ti let

O dočasném omezení nebo vyloučení  
vstupu do lesa

Sankce

O uložení opatření k odstranění zjištěných nedostatků

## Podání

- Písemně
- Ústně do protokolu
- E-mailem s elektronickým podpisem nebo datovou schránkou
- E-mailem bez el.podpisu (musí do 5 dnů následovat písemná žádost)

## Lhůty

Začínají běžet

- U návrhové řízení po obdržení žádosti
- Z moci úřední – spr.orgán odešle oznámení o zahájení řízení, které je zahájeno doručením

Poslední den stanovené lhůty stačí prokazatelně odeslat.

# Účastníci řízení

## § 27

(1) Účastníky řízení (dále jen "účastník") jsou

a) v řízení o žádosti žadatel a další dotčené osoby, na které se pro společenství práv nebo povinností s žadatelem musí vztahovat rozhodnutí správního orgánu;

b) v řízení z moci úřední dotčené osoby, jimž má rozhodnutí založit, změnit nebo zrušit právo anebo povinnost nebo prohlásit, že právo nebo povinnost mají anebo nemají.

(2) Účastníky jsou též další dotčené osoby, pokud mohou být rozhodnutím přímo dotčeny ve svých právech nebo povinnostech.

(3) Účastníky jsou rovněž osoby, o kterých to stanoví zvláštní zákon. Nestanoví-li zvláštní zákon jinak, mají postavení účastníků podle odstavce 2, ledaže jim má rozhodnutí založit, změnit nebo zrušit právo anebo povinnost nebo prohlásit, že právo nebo povinnost mají anebo nemají; v tom případě mají postavení účastníků podle odstavce 1.

## § 28

(1) Za účastníka bude v pochybnostech považován i ten, kdo tvrdí, že je účastníkem, dokud se neprokáže opak. O tom, zda osoba je či není účastníkem, vydá správní orgán usnesení, jež se oznamuje pouze tomu, o jehož účasti v řízení bylo rozhodováno, a ostatní účastníci se o něm vyrozumí. Postup podle předchozí věty nebrání dalšímu projednávání a rozhodnutí věci.

# Rozhodnutí

## VÝROK – ODŮVODNĚNÍ – POUČENÍ O OPRAVNÉM PROSTŘEDKU



- účastníci řízení
  - použitý právní předpis
  - Jasně uvedeno, k čemu správní orgán dospěl
- (může být více výroků, mohou být uloženy podmínky)



- PROČ správní orgán takto rozhodl
  - Jaké měl PODKLADY
  - ÚVAHY, kterými se řídil
  - JAK SE VYPOŘÁDAL s důkazy
- (nemusí být, pokud je v návrhovém řízení plně vyhověno žádosti = nedoporučuji)



Pouze o řádných opravných prostředcích

- lhůta, od kdy běží, komu se podává a kdo bude o odvolání rozhodovat

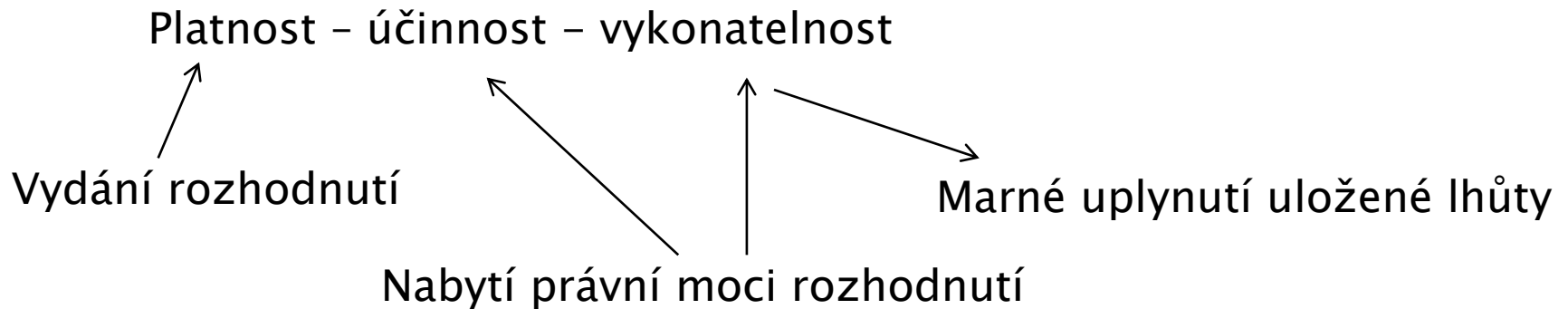
Lhůta pro vydání rozhodnutí

- základní 30 dnů

Rozhodnutí musí

- být datováno, podepsáno, identifikovatelné (č.j., sp.zn.), doručeno všem účastníkům do vl.rukou.

Rozhodnutím to nekončí 😊



Exekuce

Peněžitá plnění

Nepeněžitá plnění – náhradní výkon  
– přímé vynucení (vyklizení bytu)  
– odebrání movité věci

# Opravné prostředky

ŘÁDNÉ – MIMOŘÁDNÉ  
Nabytí právní moci rozhodnutí

Odvolání

Přezkum řízení

Rozklad

Obnova řízení

Odpor

Účinky odvolání

- Suspenzivní (odkladný)
- Devolutivní (přesunutí)

1. Autoremedura – plně vyhoví odvolání

2. Nadřízený

- odvolání zamítne a rozhodnutí potvrdí
- odvolání vyhoví a řízení vrátí k novému projednání
- odvolání vyhoví a řízení zastaví
- odvolání vyhoví a rozhodnutí změní

Přezkum správních rozhodnutí soudem

## Příklad:

### Prohlášení pozemku za lesní

Řízení – návrhové

Účastník řízení – žadatel, zpravidla vlastník lesa + další /dle uvážení spr. orgánu, např. sousedi, obec, apod./

Působnost – ORP (§ 48 odst.1 písm. b) LZ) dle místa pozemku /in rem/

Zpravidla se jedná o výsledek procesu zalesňování zem. půd. – důležité podklady (rozhodnutí o odnětí půdy ze ZPF, územní rozhodnutí, souhlas orgánu ochrany přírody)

Vhodné – šetření na místě (protokol)

Výrok: „pozemek p.p.č.? v k.ú. ??? prohlašuje dle § 3 odst. 4 zákona č.289/1995 Sb. za lesní“

Kopie – katastrální úřad



## Příklad:

### Odnětí pozemků určených plnění funkcí lesa

Řízení – návrhové

Účastník řízení – žadatel, zpravidla investor stavby,  
vlastník lesa

Působnost – ORP (§ 48 odst.1 písm. d) LZ) dle místa pozemku /in rem/ při  
vynětí do 1 ha

– kraj (§ 48a odst.1 písm. b) LZ) dle místa pozemku při odnětí nad  
1 ha

Jedná o výsledek dlouhého procesu (fakticky se o odnětí tedy o určení  
odňatých částí rozhoduje v ÚPD nebo územním řízení) – podklady dle  
vyhl.č.77/1998 Sb.

Nezbytné – šetření na místě (protokol)

Rozhodnutí má 3 výrokové části:

1. Samotné rozhodnutí o odnětí „**pozemek p.p.č.? v k.ú. ???/ části pozemků  
dle geometrického plánu č.??? Trvale/dočasně na dobu x let odnímá dle § 13  
odst. 1 zákona č.289/1995 Sb. plnění funkcí lesa“**

2. Podmínky odnětí

3. Stabnoví poplatky za odnětí

## Příklad:

### Rozhodnutí o uložení opatření k odstranění zjištěných nedostatků

Řízení – z moci úřední

Působnost – ORP dle místa pozemku/kraj pokud přesáhne území ORP

Účastník řízení – vlastník/nájemce pozemku

Zpravidla navazuje rozhodnutí o uložení opatření na kontrolní či dozorovou činnost

Vhodné – šetření na místě, zcela jistě ústní jednání

Výrok rozhodnutí:

Důležitá je časová doložka – do kdy má uložena opatření splnit (musí být reálné a navazující na roční období, apod.)

Při nesplnění uložených opatření nastupují sankce v podobě pokuty.

## Použitá literatura

1. DROBNÍK, J., DVOŘÁK, P., *Lesní zákon. Komentář*, 1. vydání, Praha: WoltersKluwer ČR, 2010. 304 stran. ISBN 978-80-7357-425-3
2. GERLOCH, A., *Teorie práva*. Praha: Aleš Čeněk, 2004. 340 stran. ISBN 80-86473-85-6
3. HORNA, F., DAŇHA, J., MINISTR, J., *Komentář lesních zákonů a nařízení*, 1. vydání, Praha. Právnické knihkupectví a nakladatelství V. Linhart, 1937, 944 s.
4. HENDRYCH, D. *Správní věda. Teorie veřejné správy*. Praha: Wolters Kluwer ČR, a.s., 2009. 232 s. ISBN 978-80-7357-458-1
5. HORZINKOVÁ, E., Novotný, V., *Základy organizace veřejné správy v ČR*, 2. upravené vydání, Praha: Aleš Čeněk, 2008. 240 stran. ISBN 978-80-7380-263-9
6. OLIVA, J., *Lesnická politika*, 1. Vydání, Praha: Česká zemědělská univerzita, 2005. 164 stran. ISBN 80-213-1385-4
7. OLIVA, J., *Stát a vlastník lesa*. Praha: Česká zemědělská univerzita, 2006. 47s. ISBN 80-213-1499-0
8. OLIVA, J., *Lesopolitické aspekty vlastnictví lesů a jeho historický vývoj*. Praha: Česká zemědělská univerzita, 2006. 26 stran. ISBN 80-213-1503-2





Děkuji >>

Ing. Bc. Jana Čacká  
ÚHÚL Jablonec nad Nisou  
jana.cacka@uhul.cz