

# Lesnická fytopatologie a rostlinolékařství

prezentace  
pro praktická cvičení

Ing. Dagmar Palovčíková  
Ing. Miloň Dvořák PhD.  
Ing. Petr Sedlák



INVESTICE DO ROZVOJE VZDĚLÁVÁNÍ

# **Dřevokazné houby dubu**

- *Fistulina hepatica* - **pstřeň dubový**
- *Phellinus robustus* - **ohňovec statný**
- *Phellinus torulosus* - **ohňovec hrbolatý**
- *Laetiporus sulphureus* - **sírovec žlutooranžový**
- *Daedalea quercina* - **sít'kovec dubový**
- *Pleurotus dryinus* - **hlíva dubová**
- *Ganoderma resinaceum* - **lesklokorka pryskyřičnatá**
- *Ganoderma lucidum* - **lesklokorka lesklá**
- *Ganoderma adspersum* - **lesklokorka tmavá**
- *Cryphonectria parasitica* - **rakovina kůry kaštanovníku**
- *Stereum hirsutum* - **pevník chlupatý**
- *Stereum subtomentosum* - **pevník plstnatý**
- *Hymenochaete rubiginosa* - **kožovka rezavá**
- *Loranthus europaeus* - **ochmet evropský**

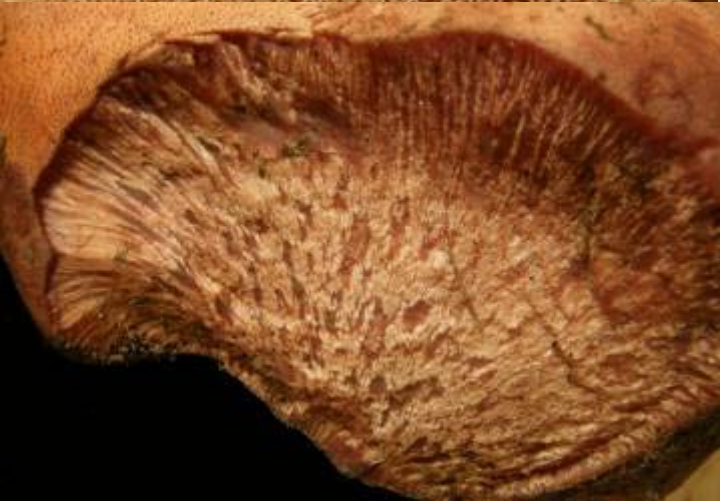
# *Fistulina hepatica* **pstřeň dubový**

- *Quercus* a *Castanea*



# *Fistulina hepatica*

---



## Plodnice:

- jednoleté, červenavě masité
- zpočátku polokruhovitě, později jazykovité
- bokem přirostlé
- pokožka želatinózní, mladá oranž. červená
- starší masově purpurová, ve stáří až hnědá
- po rozkrojení vytéká červená tekutina - „jelení nebo volský jazyk“
- jedlé
- vytrvávají 1-3 měs., potom sesychají a opadnou

# *Fistulina hepatica*

---



## **Hniloba:**

- šíří se jádrovým dřevem
- 1. nepatrně tmavší
- 2. kakaově hnědé až tmavě hnědé
- technické vlastnosti nejsou narušené, dřevo je křehčí, méně pevné – lépe se opracovává – ozdobné předměty
- 3. tmavě hnědé – hnědočerné
- hniloba až do výšky 8-12 m, v celém kmeni

# *Phellinus robustus* **ohňovec statný**

- listnáče *Quercus*, *Robinia*, *Castanea*, *Fagus*...



# *Phellinus robustus*

---



## **Plodnice:**

infikuje místa poranění, pahýly po odlomených větvích

- víceleté plodnice
- polorozlité, později kopytovité
- povrch pásovaný, rozpukaný, šedý až šedočerný, často porostlý řasami – tvoří se tzv. zrněnka
- okraj tupý, žlutookrový až hnědý
- dužnina žlutohnědá, tvrdá, dřevnatá



# *Phellinus robustus*

---



## **Hniloba:**

- nejdříve bělové dřevo
- 1. okrově bílé
- rozklad podél dřeň. paprsků, později letokruhů
- radiální trhliny, žlutohnědé podhoubí
- v poslední fázi rozkladu velmi měkké, bílé, vlákna celulózy



## **Možnost záměny:**

*Fomes fomentarius* a *P. torulosus*

# *Phellinus torulosus* ohňovec hrbolatý



listnáče

## **Plodnice:**

- vytrvalá
- hnědorezavá až šedohnědá
- na kmene po celé délce a i báze kmene

## **Hniloba:**

- bílá

# *Laetiporus sulphureus* sírovec žlutooranžový

- listnáče - *Salix*, *Quercus*, *Robinia* a další, i ovocné dřeviny



*Laetiporus sulphureus*



# *Laetiporus sulphureus*

---



## **Plodnice:**

- jednoleté
- v místě infekce, báze kmene i výše, místa po odlomených větvích
- V. – VI., malé polokulovité, citrónově zbarvené podušky, postupně se zvětšují a diferenciované v jednotlivé lupeny střechovitě nad sebou
- velké trsy sírově žluté, staré hnědé, seschlé
- dužnina páchne po svítiplynu

# *Laetiporus sulphureus*

---



## **Hniloba:**

- hnědé tlení
- ve vnitřní jádrové části kmene
- v poslední fázi hranolovitý až drobivý rozpad, přítomno bílé syrrocium



*Daedalea quercina*  
**sít'kovec dubový**



# *Daedalea quercina*

---



## **Plodnice:**

- víceleté, tuhé, korkovité konzistence, světle hnědé až šedé
- jednotlivě nebo střechovitě nad sebou
- polokruhovitě, povrch plochý hrbolkatý
- tlustě kopytovité, dužnina korkovitá
- labyrintické lišty postupně přirůstající





# *Daedalea quercina*

---

**Hniloba:**  
hnědá, smetanově bílé  
syrrociium



**Možnost záměny:**

*Lenzites betulina* - lupeník březový (drobnější  
plod.)

*Daedaleopsis confragosa* - síťkovec načervenalý  
(jednoleté plod.)

# *Pleurotus dryinus*

## hlíva dubová

listnáče i jehličnany (*Picea, Abies lowiana*)  
infekce místem poranění, ranový parazit

### **Plodnice:**

- jednoleté, narůstají v létě
- kloboukaté, bílé, bíložedé, políčkovitě rozpukané
- třeň krátký

### **Hniloba:**

- bílá, bíložlutá, černohnědá zóna
- u bělových dřevin - černohnědé nepravé jádro

# *Pleurotus dryinus*

---



*Ganoderma resinaceum*  
**lesklokorka pryskyřičnatá**



# *Ganoderma resinaceum*

---



Hostitelé listnáče – *Quercus*,  
*Salix*, *Platanus*

## **Plodnice:**

- jednoleté
- bobulovitě až ploše kopytovité
- povrch šedohnědý až hnědý, lesklý, pokrytý výtrusným prachem
- dužnina tmavě hnědá, s bílým žíháním hyf mycelia
- růstová zóna mléčně žlutobílá, zavalitá
- ústí rourek bělavé, poraněním hnědnoucí

# *Ganoderma resinaceum*

---



## **Hniloba:**

- bílé tlení, mramorovitý rozklad
- okrově žluté syrrocium
- poslední fáze dřevo je slámově zbarvené, plátkovitý rozklad

*Ganoderma lucidum*  
lesklokorka lesklá



# *Ganoderma lucidum*

---



Hostitelé *Quercus*, *Carpinus*  
(další listnáče ojedinelě)

## **Plodnice:**

- v blízkosti báze kmene
- jednoleté
- často boční třeň
- klobouk červenohnědý, lesklý, jakoby „nalakovaný“

## **Hniloba:**

- bílé tlení



# *Ganoderma adspersum* lesklokorka tmavá

- listnáče, *Fagus*, *Platanus*, exotické dřeviny



# *Ganoderma adspersum*

---



## **Plodnice:**

- vytrvalé, bokem přirostlé, kopytovité
- tmavě hnědé, starší políčkovitě rozpraskané
- dužnina tmavě červenohnědá

## **Hniloba:**

- bílé tlení

# *Cryphonectria parasitica* rakovina kůry kaštanovníku

- *Castanea, Quercus*



# *Cryphonectria parasitica*



- karanténní škodlivý organismus

## **Symptomy:**

- prosychání koruny, poškození vaskulárních pletiv
- poškození kůry na kmenech, barevné změny, praskání, odlupování borky
- typická tvorba výmladků
- pod kůrou vějířovité mycelium

# *Cryphonectria parasitica*

---

- pyknidy – oranžověžluté pentlice s konidiiemi-  
velmi drobné
- šíření- nalepení konidií na těla hmyzu, nohy  
ptáků, větrem
- biologická ochrana – očkování hypovirulentními  
kmeny



*Stereum hirsutum*  
**pevník chlupatý**  
listnáče, ranový parazit



# *Stereum hirsutum*

---

## **Plodnice:**

- jednoleté
- drobné, tenké, kožovité, polorozlité
- srostlé kloboučky, hustě střechovitě uspořádané, povrch chlupatý
- okraj vlnovitě zprohýbaný
- mladé oranžové, později okrové, omačkáním nemění barvu, povrch barevně zónovaný
- hymenium hladké, světlé až žluté



# *Stereum hirsutum*

## Hniloba:

- bílé tlení





*Stereum subtomentosum*  
**pevník plstnatý**



# *Stereum subtomentosum*

---

## Plodnice:

- jednoleté
- drobné, tenké, ale větší než *S.hirsutum* až 7 cm v průměru
- polokloboukaté kloboučky, hustě střechovitě uspořádané, povrch chlupatý
- povrch barevně zónovaný
- hymenium hladké, světlé až žluté, poraněním žloutnoucí

## Hniloba:

- bíložlutá



# *Hymenochaete rubiginosa*

## kožovka rezavá

**Hostitelé:** *Quercus*, *Castanea*, další listnáče  
vyjímečně

### **Plodnice:**

- víceleté, bokem přirostlé, taškovitě uspořádané stříšky
- povrch sametový, pásovaný, tmavě rezavě hnědé
- ve spodu hladké, zvlněný ostrý okraj

### **Hniloba:**

- voštinová

# *Hymenochaete rubiginosa*

---



# *Loranthus europaeus* ochmet evropský



- v teplejších oblastech
- opadavý keřík, tuhé, kožovité listy
- plody žluté bobule, kulovitý tvar, obsahuje jedno semeno
- semena obalena žlutou, lepkavou hmotou – napomáhá uchycení
- klíčení primární rhizoidy, přímo do hostitele
- zduření větví, odběr vody a minerálních látek z hostitele

# *Loranthus europaeus*

---

