



Lesnická
a dřevařská
fakulta

Ekonomika lesního hospodářství
(EKLH)

Připravil: Ing. Tomáš Badal

Ekonomika lesního hospodářství

Mendelova
univerzita
v Brně



evropský
sociální
fond v ČR



EVROPSKÁ UNIE



MINISTERSTVO ŠKOLSTVÍ,
MLÁDEŽE A TĚLOVÝCHOVY



OP Vzdělávání
pro konkurenceschopnost

INVESTICE DO ROZVOJE VZDĚLÁVÁNÍ

2. přednáška

FORMY PODNIKÁNÍ

Předpoklady úspěšného podnikatele

1. Podnikavost

- Dispozice – označují výkonový potenciál
 - schopnosti – trvalejšího rázu, vrozené (rozumová inteligence, sociální inteligence, ...)
 - vědomosti – pasivní znalosti o podnikání
 - dovednosti – naučené vzorce chování
- Osobní vlastnosti – charakterizují osobnost podnikatele
 - nespecifické – temperament, charakter
 - specifické – typické osobní vlastnosti

Předpoklady úspěšného podnikatele

2. Úspěch

Je to pozitivní prožitek, který vyvolává další potřebu úspěchu. Je to jeden z hlavních impulzů pro pohánění vpřed.

- Motivy – jsou významný faktor. Vůle vítězit, dosáhnout předem stanoveného cíle. *Není-li vůle vítězit, nepomohou ani sebevětší znalosti a zdroje podnikání.*
- Tlak – člověk musí řešit svoji situaci v podnikání
- Tah – příležitosti a jejich využití

Podnikatel dle OZ

- osoba zapsaná v obchodním rejstříku
- osoba, která podniká na základě živnostenského oprávnění
- osoba, která podniká na základě jiného než živnostenského oprávnění podle zvláštních předpisů
- osoba, která provozuje zemědělskou výrobu a je zapsána do evidence podle zvláštního předpisu

- ✓ Fyz. osoba která chce podnikat musí získat živnostenské nebo jiné oprávnění
- ✓ OSVČ – osoba samostatně výdělečně činná
- Svobodná povolání – lékaři, lékárníci, veterináři, advokáti, znalci a tlumočníci, makléři, exekutoři – provozováno dle zvláštních zákonů.
- Živnost – fyzická nebo právnická osoba
 - ohlašovací x koncesované

- Ohlašovací – na základě ohlášení, osvědčením je výpis ze živnostenského rejstříku
 1. řemeslné – odborná způsobilost (6 let praxe, výuční list – 3 roky praxe, maturitní zk.- 2 roky , diplom – 1 rok).Př. řeznictví, zednictví, pedikúra, ...
 2. vázané – taxativně vyčteny v ŽZ + další odborná způsobilost. Př. masérské služby, projektová činnost, účetnictví, autoškola, ...
 3. volné – žádná odborná způsobilost, pouze obecné podmínky k podnikání (18 let, bezúhonnost, způsobilost k právním úkonům a vyrovnány nedoplatky FÚ). Př. velkoobchod a maloobchod, zprostředkování obchodu a služeb, ubytovací služby,...

- Koncesované - podnikatel musí splňovat podmínky spolehlivosti či zvláštních předpisů pro odbornost
- = státní povolení, taxativně vyjmenované ŽZ
- Př. provozování pohřební služby, cestovní kanceláře, silniční motorová doprava, prodej zbraní
- Živnosti dle předmětu činnosti:
 - obchodní
 - výrobní
 - poskytující služby

Obchodní firma

- Je název, pod nímž podnikatel vystupuje vůči třetím subjektům, pod nímž činí právní úkony a pod nímž je zapsán v OR. Pokud je podnikatel fyzickou osobou nezapsanou v OR, činí právní úkony pod svým jménem a příjmením. Obchodním firmou fyzické osoby musí být vždy jméno a příjmení a může obsahovat dodatek odlišující osobu podnikatele nebo druh podnikání.

Podnik

- Nejobecnější def. „Subjekt, ve kterém dochází k přeměně vstupů na výstupy“.
- Právně: Soubor hmotných, jakož i osobních a nehmotných složek podnikání. K podniku náleží věci, práva a jiné majetkové hodnoty, které patří podnikateli a slouží k provozování podniku nebo vzhledem k své povaze mají tomuto účelu sloužit.

Malé, střední a velké podniky

Členění podniků podle doporučení Evropské komise

- **MIKROPODNIKY** – do 10 zaměstnanců, roční obrat do 2 mil. EUR, aktiva do 2 mil. EUR
- **MALÉ PODNIKY** – do 50 zaměstnanců, roční obrat do 10 mil EUR, aktiva do 10 mil. EUR
- **STŘEDNÍ PODNIKY** – do 250 zaměstnanců, roční obrat do 50 mil. EUR, aktiva do 43 mil. EUR
- **VELKÉ PODNIKY** – více než 250 zam., roční obrat nad 50 mil. EUR, aktiva vyšší než 43 mil. EUR

Právnícká osoba – účelové sdružení majetku

- Jednotky územní samosprávy
- Sdružení právníckých nebo fyzických osob
- Obchodní společnosti
- Jiné subjekty, o kterých to stanoví zákon (státní podniky)

- **Osobní společnosti** – osobní účast podnikatele na řízení, neomezené ručení společníků za závazky, tvorba základního jmění není povinná
 - v. o. s.
- **Přechodové společnosti**
 - k. s.
- **Kapitálové společnosti** – společníci, zakladatelé mají povinnost vnést vklad, ručení za závazky společnosti je omezené nebo žádné. Společnost řídí společné orgány, povinná tvorba základního jmění. Zakládají se podpisem zakladatelských smluv, vznikají dnem zápisu do OR, zanikají dnem výmazu z OR.
 - spol. s r. o. nebo s. r. o.
 - akc. spol. nebo a. s.
- Družstva

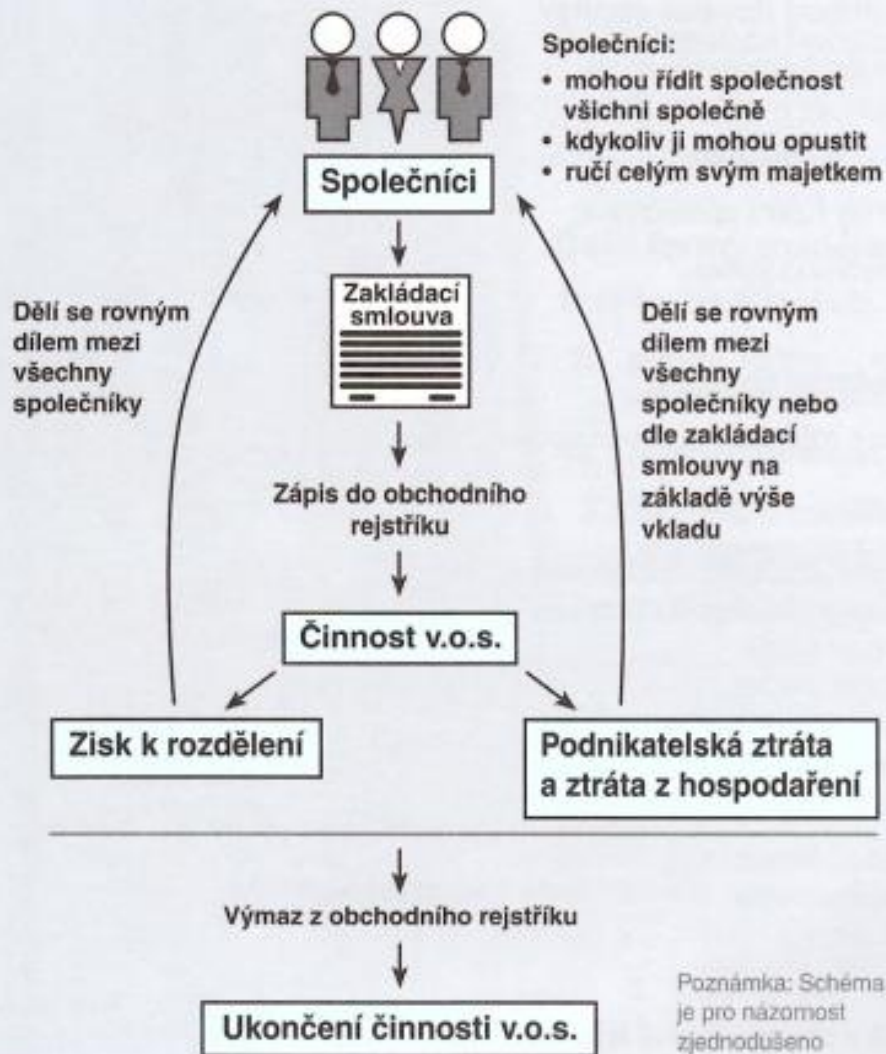
Obchodní rejstřík

- Veřejný seznam, do kterého se za poplatek zapisují stanovené údaje o podnikatelském subjektu

1. Veřejná obchodní společnost („v. o. s.“)

- alespoň 2 osoby podnikají pod společnou firmou – alespoň dvě fyzické nebo právnické osoby
- za závazky ručí společně a nerozdílně celým svým majetkem
- Společnost vede každý ze společníků
- Dělení zisku – rovným dílem
- Vhodné pro malé a rodinné podniky
- společenská smlouva, společenská schůze

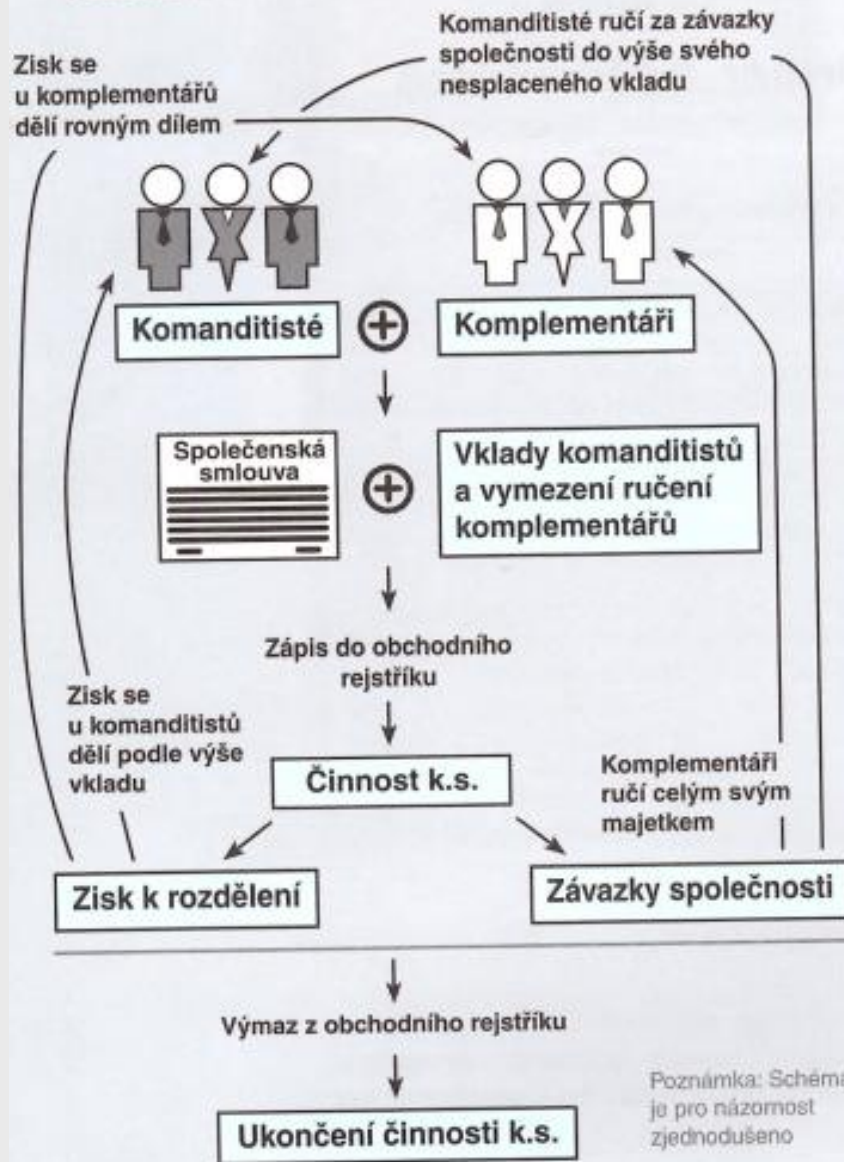
Podstata fungování veřejné obchodní společnosti



2. Komanditní společnost („k. s.“)

- Zakládají alespoň 2 společníci
- jeden nebo více společníků – komanditisté
- jeden nebo více společníků – komplementáři
- komanditisté – ručí do výše vkladu, minimálně 5000,- Kč, má právo nahlížet do hospodaření společnosti. Pokud podepíše smlouvu, ručí za závazky z ní vyplývající celým majetkem.
- komplementáři – ručí celým svým majetkem, vedou společnost
- společenská smlouva
- dělení zisku – rovným dílem pokud se nedohodli jinak

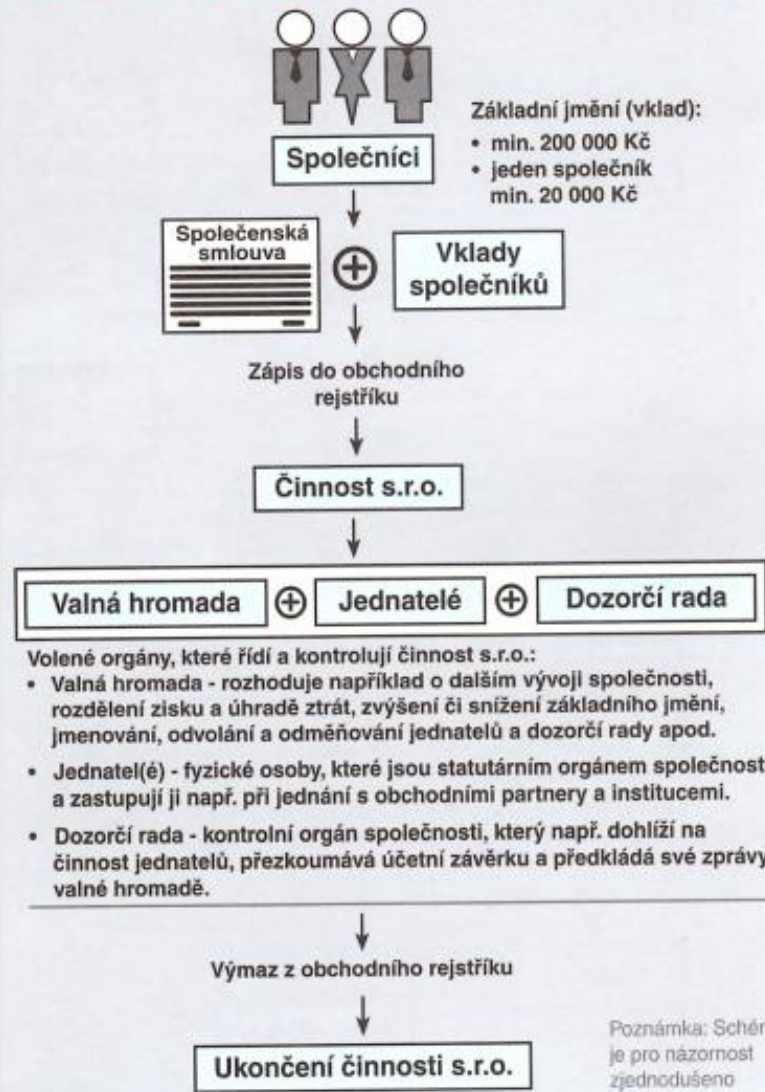
Podstata činnosti komanditní společnosti



3. Společnost s ručením omezeným („s. r. o.“)

- jeden nebo více zakladatelů (max. 50 společníků)
- základní kapitál minimálně 200 000,- Kč
- min. vklad společníka 20 000,- Kč
- společenská smlouva
- valná hromada společníků – nejvyšší orgán společnosti – schvaluje a mění stanovy, společenskou smlouvu, jmenuje, odvolává a odměňuje jednatele, členy dozorčí rady, vyloučení společníka, ...
- jednatele – statutární orgán
- společníci – kontrola činnosti na valné hromadě
- dozorčí rada – zřizuje se, pokud je stanoveno ve spol. smlouvě. Dohlíží na činnost jednatelů, podává zprávy valné hromadě.

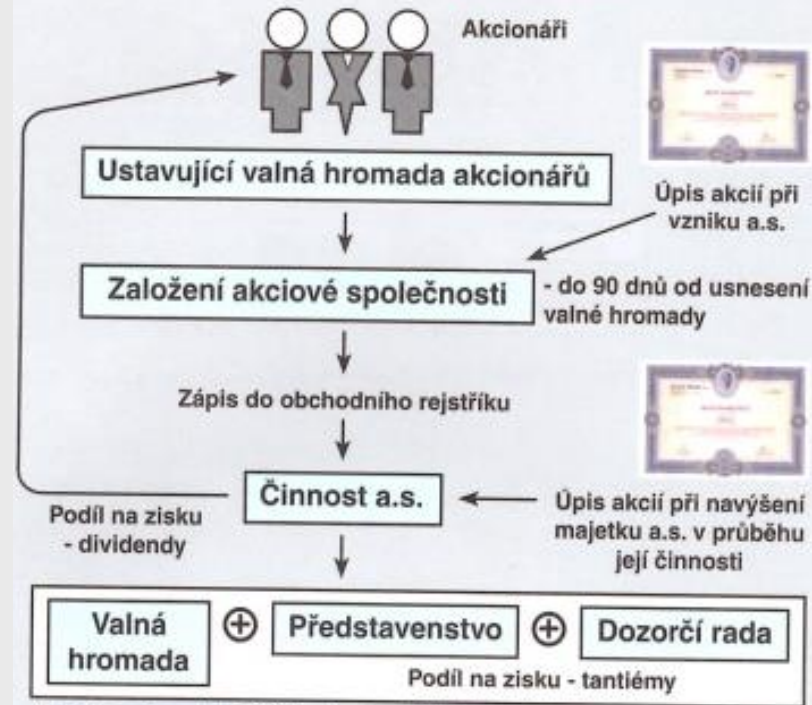
Podstata fungování společnosti s ručením omezeným



4. Akciová společnost („a. s.“)

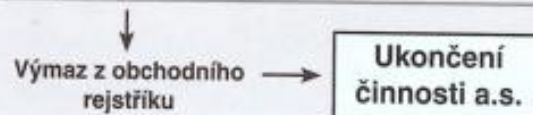
- Založit může minimálně jeden společník v případě právnické osoby, v případě fyz. osoby minimálně dva společníci
- kapitál společnosti – akcie v určité jmenovité hodnotě (na jméno nebo na majitele), veřejná nabídka akcií 20 000 000,- Kč, bez veřejné nabídky 2 000 000,- Kč
- Akcie – podíl na majetku a. s., právo akcionáře podílet se na řízení
- Dividenda – podíl na zisku a.s.
- Tantiéma – odměna členů orgánů a. s.
- založení – zakladatelská smlouva
- za závazky odpovídá a. s. celým svým majetkem, akcionář neručí ničím
- valná hromada – nejvyšší orgán, akcionáři
- představenstvo – řídí činnost společnosti a jedná jejím jménem
- dozorčí rada – dohlíží na představenstvo (min. 3 členové)
- stanovy

Podstata akciové společnosti



Volené orgány, které řídí a kontrolují činnost a.s.:

- Valná hromada - rozhoduje například o změnách stanov, o rozdělení zisku, schvaluje účetní závěrku, rozhoduje o zániku společnosti, volí orgány společnosti atd.
- Představenstvo - je výkonným orgánem společnosti. Řídí činnost mezi jednotlivými valnými hromadami, předkládá účetní závěrku navrhuje rozdělení zisku.
- Dozorčí rada - kontrolní orgán společnosti. Kontroluje účetnictví, dohlíží na činnost společnosti, prověřuje účetní závěrku atd.

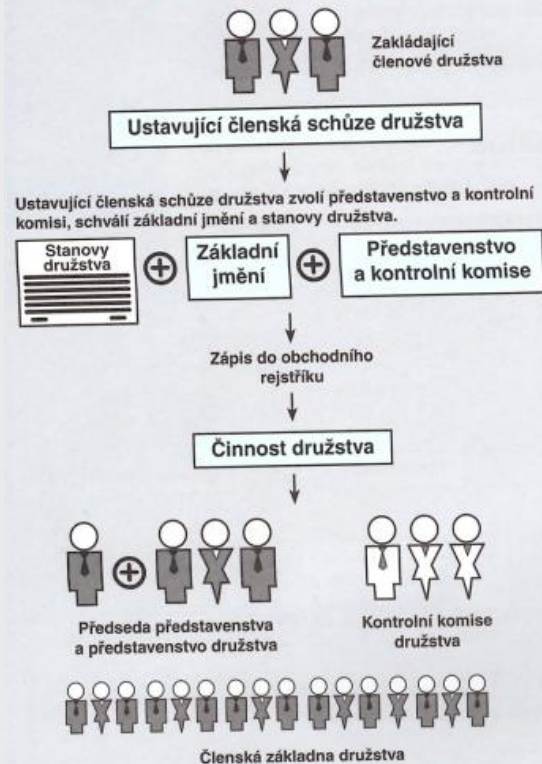


Poznámka: Schéma je pro názornost zjednodušeno

5. Družstvo („družstvo“)

- společenství neuzavřeného počtu osob
- min. 5 členů (nebo 2 právnické osoby)
- základní kapitál 50 000,- Kč – vklady družstevníků
- Druhy družstev – spotřební, stavební, bytové, zemědělské
- Členové neručí ničím, družstvo celým svým majetkem
- členská schůze – nejvyšší orgán
- představenstvo – řídí činnost družstva
- kontrolní komise – kontroluje veškerou činnost družstva, schází se nejméně 1x za tři měsíce
- malé družstvo (do 50 členů)

Podstata činnosti družstva



Orgány, které tvoří, řídí a kontrolují činnost družstva, jsou:

- **Představenstvo** – řídí činnost družstva a je jeho statutárním orgánem. V čele stojí předseda představenstva.
- **Kontrolní komise** – kontroluje veškerou činnost družstva.
- **Členská základna** – tu tvoří všichni členové družstva. Nejvyšším a rozhodujícím orgánem je pak tzv. **členská schůze**, která se koná nejméně 1x do roka. Rozhoduje např. o změnách stanov, volí a odvolává představenstvo, schvaluje účetní závěrku, rozhoduje o změně právní formy družstva apod.

Výmaz z obchodního rejstříku

Ukončení činnosti družstva

Poznámka: Schéma je pro názornost zjednodušeno

Státní podnik (s.p.)

- je založen státem či jeho organizační složkou.
- vzniká zakladatelskou listinou
- v čele státního podniku stojí ředitel, kterého jmenuje zakladatel
- kontrolním orgánem - dozorčí rada

Příklady českých státních podniků

Strategické služby a obory

- Státní tiskárna cenin
- Pražské papírny
- Vojenský opravárenský podnik
- Česká pošta
- Letiště Praha
- Řízení letového provozu České republiky

Správa a využití přírodního bohatství

- Lesy ČR
- Vojenské lesy a statky ČR
- Povodí Labe
- Povodí Moravy
- Povodí Odry
- Povodí Ohře
- Povodí Vltavy
- Národní hřebčín Kladruby nad Labem
- Zemský hřebčinec Písek

Příspěvková organizace

- forma veřejného ústavu, státní organizace
- od státního podniku se liší – není povinnost tvořit zisk
- právnická osobou veřejného práva zřízená k plnění úkolů ve veřejném zájmu
- příspěvkové organizace jsou veřejnoprávními neziskovými organizacemi.
- příspěvkové organizace zřizují organizační složky státu a územní samosprávné celky
- o vzniku příspěvkové organizace vydává zřizovatel zřizovací listinu
- Zřizovatel dále jmenuje a odvolává jejího ředitele a rozhoduje o jeho odměňování

Příspěvkové organizace - příklady

- pedagogická centra
- muzea
- galerie
- lázně
- nemocnice
- hygienické stanice
- veterinární ústav
- výzkumná střediska
- geologický ústav
- hydrometeorologický ústav
- institut bezpečnosti práce
- domovy důchodců
- divadla
- zámky
- knihovny
- mateřské školy
- gymnázia
- základní školy
- školní jídelny

Veřejné vysoké školy

- V minulosti byly veřejné vysoké školy příspěvkovými organizacemi, nyní mají postavení neziskových organizací. Veřejné vysoké školy jsou zahrnuty ve vládním sektoru
- veřejné vysoké školy jsou zřizovány a rušeny zákonem
- v České republice je 26 veřejných vysokých škol

Prokura

- Zvláštní druh plné moci, která je udělována fyzické osobě zastupující podnikatele k úkonům souvisejícím s podnikáním. Prokurou zmocňuje podnikatel prokuristu ke všem právním úkonům, k nimž dochází při provozu podniku.

Formy ručení

- Omezené – podnikatel ručí pouze svým kapitálovým vkladem
- Neomezené – podnikatel ručí celým svým majetkem
- Přímé – každý společník ručí za závazky společnosti, věřitel může vymáhat dluh od kteréhokoliv z nich

Rizika spojená s podnikáním

1. Obecná rizika

- živelné události (škody na majetku a životech)
 - zemětřesení
 - požáry
 - výbuch plynu
 - protržení přehradních hrází
 - zavalení silnice a železnice
 - zřícení budov
 - poškození energetických sítí
 - povodně
- škody způsobené jinými osobami

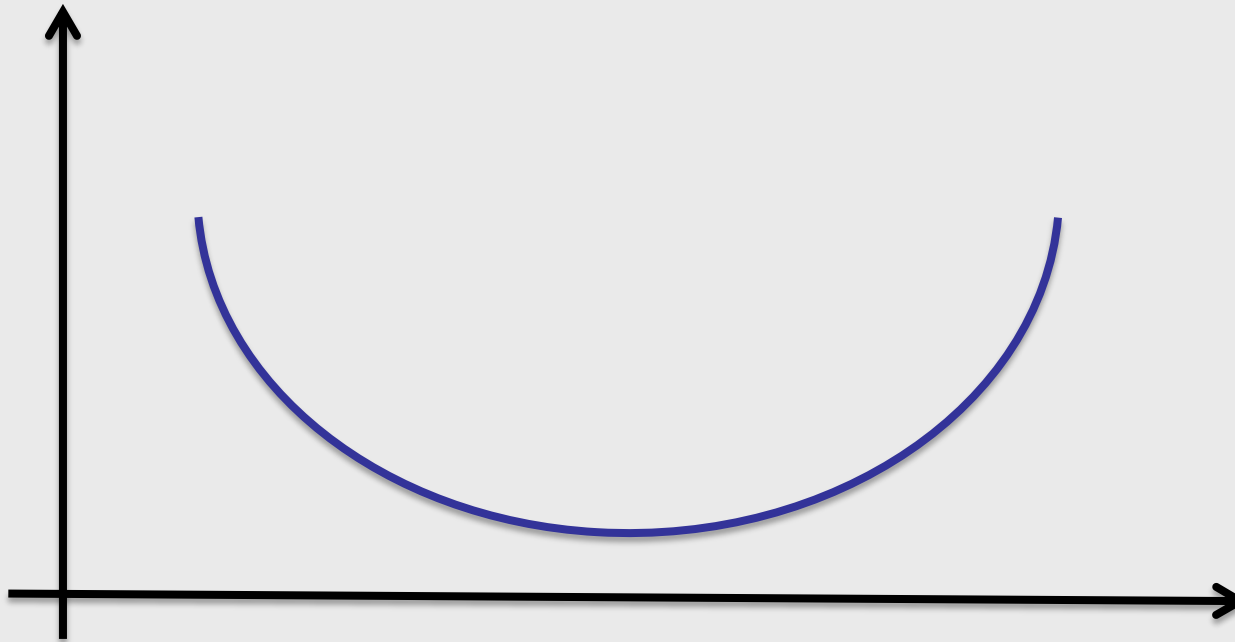
2. Rizika související s podnikatelskou činností

- nedodržení podmínek smluv
- nedodržení termínů
- neuhrazení kupní ceny
- změny úrokových sazeb, inflace, korupce

3. Rizika vyplývající z nedostatečné odbornosti provádění některých činností
 - špatný odhad budoucího vývoje
 - legislativa – pokuty, penále, zákaz podnikání

U“ – křivka výnosovosti

výnosnost



Malé firmy

- flexibilní
- drobné inovace
- adaptace
- malé segmenty trhu
- jednoduchá org. struktura, bez byrokracie
- nižší správní náklady

Velké firmy

- postavení na trhu
- centralizovaný nákup, distribuce, reklama
- nízké náklady z rozsahu produkce
- kapitálově silné

Zánik podniku

- Likvidací
 - Dohodou společníků
 - Uplynutím doby, na kterou byla společnost založena
 - Konkurzem – pokud podnik není dlouhodobě schopen splácet své závazky. Věřitelé musí přihlásit své pohledávky a ty jsou vyrovnány z konkurzní podstaty. Návrh na vyhlášení podává dlužník nebo věřitelé.
- Bez likvidace
 - Rozdělením
 - Sloučením

Hlavní důvody zániku malých a středních podniků

- Podkapitalizace – podcenění množství kapitálu, které je potřebné nejen pro chod podniku, ale i pro zajištění dobré pozice na trhu a vytvoření podmínek pro rozvoj podniku.
- Špatný peněžní tok – přicházející peníze musí krýt výdaje. Často krach podniku způsobí špatná platební morálka odběratelů.
- Nedostatečné plánování – nutno sestavit realistický podnikatelský plán.

- Chybějící konkurenční výhoda – nezbytné je odlišit se od konkurence
- Nedostatečný marketing – vypracovaná marketingová strategie musí určit, kdo bude naším zákazníkem a proč.
- Snaha vědět o všem a dělat všechno sám – specializované práce nejlépe vykonávají odborníci.
- Nekontrolovaný růst – rychle rostoucí podnik nestačí krýt poptávku, nedostatek hotových peněz, ...