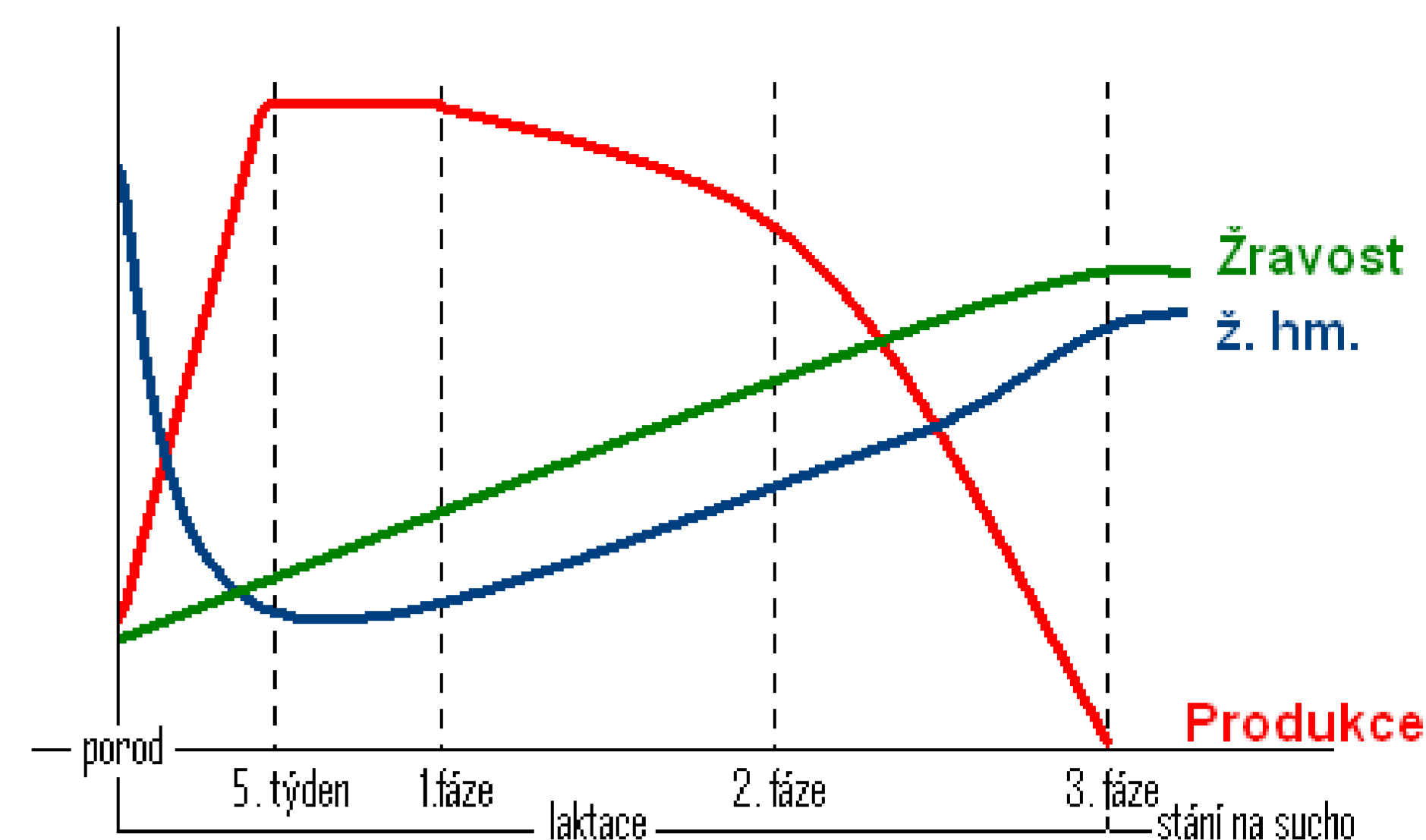




## Krmení od telete k dojnici

Ing. Marie Balabánová, Ph.D.

Ústav výživy zvířat a pícninářství  
Agronomická fakulta, Mendelova univerzita v Brně  
Zemědělská 1, Brno – Černá Pole, 613 00



### 1) Krmení telat

- zdravá a správně krmená telata = zvýšená užitkovost

- tři základní období **profylakční** - první 4 dny, kolostrum (1,5 litrů do 2 hodin, pak za 4 h), celková spotřeba 45 – 60 litrů (5-6 l/den)

**mléčné výživy** – od období mlezivového do odstavení = období největších ztrát telat

- plnotučné (PM) a odstředěné mléko (OM) – teplota pro zkrmování 37 až 39 °C  
PM se postupně snižuje a OM se zvyšuje (od 7. týdne pouze OM) + seno + starter, jaderná krmiva : obiloviny, extrahované šrot (sójový, slunečnicový), šrot z luskovin (hrách)
- kojné krávy – na dobu 6 – 9 týdnů (1 plemence odkojí 13 až 15 telat ročně)
- mléčná krmná směs (MKS) = OM + sušená syrovátka + rostlinný tuk + aditiva (lépe skladovatelné)  
teplota přípravy nápoje 40 - 50°C → teplota podávání 38 - 39°C

**rostlinná výživa** – 3. až 6. měsíc věku telete

- od 2. týdne příkrm kvalitním lučním senem ad libitum
- od 3. měsíce plně funkční bachor (možná pastva) → objemná krmiva 1,5 až 3 kg sušiny krmné dávky
- přírůstek 0,7 až 0,9 kg/ks/den
- čím méně kvalitních objemných krmiv, tím více živin z doplňkových směsí – nákladnější

- čím dříve chceme provést odstavení telat, tím dříve začneme zkrmovat starterové směsí → kyselina propionová = rozvoj bachorových papil

x

dieta na bázi sena → kyselina octová = objem bachoru a bachorových mikroorganismů

- možnost výkrmu telat

mléčný výkrm telat: do nízké hmotnosti (50-80 kg), mléko od matky nebo kojných krav

prodloužený výkrm telat: do vyšší hmotnosti (160-180 kg), doba výkrmu 3 - 4 měsíce, přírůstky až 1200 g/d mléko nebo MKS, bez objemných krmiv (ani seno) – bez zdrojů železa → bledé maso

výkrm metodou „baby beef“: do hmotnosti 300 - 350 kg za 7-8 měsíce, nebo 430 - 450 kg do 12 měsíců

### 2) Krmení jalovic

- od věku 5. – 7. měsíc (150 až 500 kg) = navazuje na odchov telat (krmení na bázi objemných krmiv)

- s přihlédnutím na živou hmotnost zvířat, přírůstek, příslušnost k plemeni, ustájení je normována potřeba základních živin (NEL, PDI, NL, Ca, P....) + přídavek na dokončení růstu

- pasení jalovic už od 7. měsíce věku, optimální je od 9. měsíce → potřeba 15 kg pastevního porostu na 100 kg ž. hm.

- základní požadavky ► zabezpečit intenzivní růst jalovic (zajistit vytvoření dostatečně prostorného habitu jalovice)

► pravidelná kontrola účinnosti krmné dávky (problém zatučnění jalovic)

► příjem zvýšeného množství objemných krmiv a efektivní využití živin krmné dávky

- účelem je, aby v 16 – 18 měsících vážily 360 až 380 kg ž. hm. (hmotnost v době prvního porodu by měla být 85 % hmotnosti dospělé dojnice)

- možnost výkrmu jalovic (do 400 až 450 kg ž. hm.), ale oproti býkům mají menší přírůstky a mají tendence dříve ukládat tuk

### 3) Krmení dojníc

- dojnici se stává plemence otelením, kdy u ní nastává laktace (sekrece mléka) – tzv. prvotelka = jalovice po porodu

- způsoby krmení dojníc (s ohledem na ustájení) ◀ individuální: „ušité na míru“ každé plemenci, ale náročné na pečivost ošetřovatelů

skupinové: ekonomicky efektivnější (krmení total mixed ration = TMR), ale zvyšuje se riziko prosazení dominantnějších plemenic

- během **stání na sucho** (od ukončení laktace do porodu – 30 až 60 dnů) = růst a vývoj plodu, až 60 % porodní váhy telete → přídavek na březost

s vyšší graviditou se snižuje příjem - kvalitní a nezávadná krmiva

3 týdny před očekávaným porodem jsou do krmné dávky (KD) zařazena jaderná krmiva - postupné navyšování z 0,5 na 4,5 kg/KD

a poměr Ca:P z původních 1,5 - 2 : 1 na 1:1 (prevence poporodnímu ulehnutí plemence)

- **po porodu** (mlezivo, rozdoj) - po otelení rychlý nárůst produkce mléka = zvyšování nároků organismu na živiny + děloha uvolňuje místo bachoru

prvních 5 dnů stejná KD jako před porodem → dle denního nádoje rozdojovací přídavek: 1 – 1,5 kg jaderných krmiv = 2 až 3 litry mléka dokud na dávku budou reagovat zvyšováním mléčné produkce

- **v laktaci** (viz graf) – dle produkce mléka, živé hmotnosti (přepočteno na  $H^{0,75}$ ), plemenné příslušnosti, ustájení ... stanovena potřeba živin (krmná norma)

1. fáze: až 50 % jaderných krmiv → 2. fáze: až 35 % jaderných krmiv → 3. fáze: až 15 % jaderných krmiv v krmné dávce plemence

