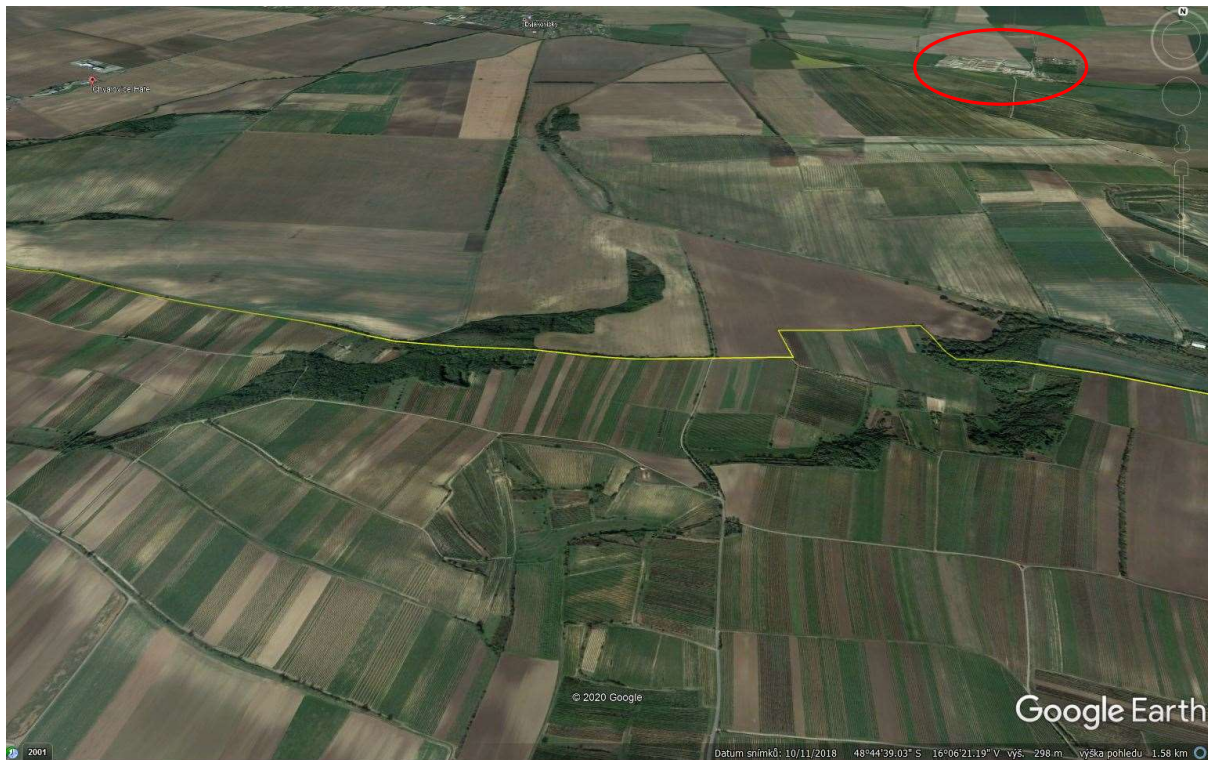


PRŮVODNÍ ZPRÁVA K METODICE

Rozbor a hodnocení struktury a typických znaků krajiny
v hospodářském zázemí panských dvorů



Výstup projektu Programu aplikovaného výzkumu a vývoje národní a kulturní identity (NAKI) financovaného MK ČR. Identifikační kód DG18P02OVV018

Poplužní dvory Čech, Moravy a Slezska a jejich harmonická kulturní krajina – identifikace a soudobá interpretace kulturních hodnot

Mendelova univerzita v Brně, Zahradnická fakulta, Ústav plánování krajiny

2020

Rozbor a hodnocení struktury a typických znaků krajiny v hospodářském zázemí panských dvorů

PRŮVODNÍ ZPRÁVA K METODICE

Výstup projektu Programu aplikovaného výzkumu a vývoje národní a kulturní identity (NAKI) financovaného MK ČR. Identifikační kód DG18P02OVV018

Poplužní dvory Čech, Moravy a Slezska a jejich harmonická kulturní krajina – identifikace a soudobá interpretace kulturních hodnot

Předkladatel výsledku:

Mendelova univerzita v Brně, Zahradnická fakulta, Ústav plánování krajiny
Valtická 337, 691 44 Lednice

Hlavní řešitel (autor – garant výsledku):
doc. Ing. Petr Kučera, Ph.D.

Výstup je zpracován v rámci řešení etapy 1.6 projektu. Cílem etapy je navrhnout metodiku nových postupů pro vymezení typických znaků krajinného rázu harmonické kulturní krajiny, vytvořené provozem dřívějších panských dvorů. Prostředkem k dosažení cíle je analýza vývoje krajiny na základě studia dostupných historických map. Vývoj krajiny je indikován velikostí a tvarem krajinných prvků, které byly v průběhu vývoje buď v krajině stabilizovány, nebo byly ztraceny. V průběhu historického vývoje (a pod tlakem soudobých ekonomických faktorů) se však dnes v některých krajinných typech podíl krajinných prvků zvyšuje¹.

Lednice 09/2020

¹ Foto na titulní straně: Rozdíl v krajinné struktuře ČR a Rakouska – pohled na katastrální území Chvaletice – Kleinhaugsdorf, v pravém horním rohu analyzovaný panský dvůr Hnizdo/Gnaster Hof. Zdroj: Google Earth Pro – snímek ze dne 10.11.2018 z výšky 6,58 km

I. Cíl výsledku typu certifikovaná metodika

Cílem předkládané metodiky je popis postupu pro získání objektivních informací o vývoji struktury krajiny v období od Josefského katastru (přibližně r. 1820) do současnosti. Jde především o zachycení vývoje změn velikostního a tvarového uspořádání zemědělských pozemků popluží panských a vrchnostenských dvorů.

Následující snímek ukazuje rozdílný vývoj půdní držby v okolí státní hranice České republiky a Rakouska poblíž hraničního přechodu Hatě. Na moravské straně státní hranice se krajina vyznačuje velkoplošnou zrnitostí, zatímco jižní část území na rakouské straně poskytuje obraz rozmanité a bohaté krajinné struktury. Při těchto interpretacích je však třeba vzít v úvahu historická fakta o rozdílu mezi zaznamenanou velikostí dominikálních pozemků a strukturou pozemků rustikálního katastru, který byl zaváděn jako berní rula pro výběr daní. Protože se to netýkalo vrchnosti, jsou historické záznamy panské půdní držby méně podrobné.



*Obr. 1: Současná exploatace území ignoruje historické a kulturní zkušenosti
(foto Darek Lacina, 2017)*

Vznik metodiky je veden pracovní hypotézou, že vrcholné období pro výrobní a organizační uspořádání velkostatků Čech, Moravy a Slezska skončilo v období před I. světovou válkou. Tehdy dosahovalo naše zemědělství maximální rentability při zachování základních krajinně ekologických funkcí svého hospodářského obvodu. Tím není řečeno, že zemědělství dosahovalo současných výnosových charakteristik zemědělských plodin, nebo soudobé užitkovosti hospodářských zvířat. Ale nákladovost výroby byla v rentabilním poměru k tržbě, takže návratnost investic byla efektivní. Za těchto ekonomických podmínek bylo možno respektovat zásady dobrého zemědělství s přirozenou obnovou těch přírodních zdrojů, které byly současně zdroji výrobními. Dnes tento proces řízené obnovy zdrojů označujeme jako „trvale udržitelný rozvoj“.²

Pozemkové reformy první republiky (1923) byly nutné z politických důvodů, aby byla roztržena monopolní výrobní a mocenská struktura šlechty, církve a formujících se průmyslových velkostatkářů. Z hlediska vývoje krajinné struktury byl tento krok příznivý pro rozvoj mimoprodukčních benefitů, ale jen málo přispíval ekonomickým a produkčním faktorům zemědělské výroby. Na tento stav pak reagovala socialistická kolektivizace celkem přirozeně - vychýlením trendu do opačného extrému. Rozorávání mezí a scelování pozemků přineslo produkční efekt, přičemž důsledky pro krajinné „zdraví“, biologickou rozmanitost krajiny, hydrologický režim území a pro jeho ekologickou stabilitu jsou nejen katastrofální, ale často i nevratné.

Proto se snaží metodika upozornit na jevy zřetelné na povrchu krajiny, ale které ve skutečnosti zasahují do krajinných „útrobní“ – narušují chod krajinných procesů, které obnovují přírodní i výrobní zdroje. Vycházíme přitom z předpokladu, že na povrchu krajiny registrujeme určitou FORMU v uspořádání prvků, která však významně indikuje OBSAH krajinných struktur.³

Použití metodiky je v rámci etapy I. výzkumného projektu ověřeno několika případovými studii území poplužních dvorů, náležejících k různým krajinným typům.

² angl. sustainable development

³ „forma následuje obsah/*Form ever follows function*“ – architekt Luis Henry Sullivan, Chicago MTI, 1881. Modernistický koncept později převzal Adolf Loos, který v Chicagu pracoval 1893-1896.

Případové studie jsou rovněž výstupem tohoto výzkumného projektu (NAKI DG18P02OVV018 – jde o soubory specializovaných map s odborným obsahem.



Výběru modelových území pro hodnocení historického vývoje popluží předcházela etapa I.4. výzkumného projektu, v níž vznikl jako její výstup „**Katalog panských dvorů Čech, Moravy a Slezska v typech krajiny**“.⁴ Jde soupis panských poplužních dvorů na území Čech, Moravy a Slezska. Existence dvorů byla zjišťována v textových operátech Tereziánského a Karolínského katastru a byla ověřována na mapových podkladech stabilního katastru, indikačních skicách, na mapách 1., 2. a 3. vojenského mapování. Každý dvůr byl charakterizován v rámci typologie krajiny České republiky podle Löwa a Nováka (2008).⁵

Celkem bylo v historických pramenech analyzováno **5 313** dvorů, z nichž **4 048** objektů splňuje výběrová kritéria pro definici poplužního dvora. Všechny analyzované objekty jsou digitalizovány v geografickém informačním systému ArcGis⁶ a zpřístupněny veřejnosti na interaktivním webovém rozhraní na internetové adrese:

<http://mendelu.maps.arcgis.com/apps/View/index.html?appid=993dea6537bf4697b2407efab7124535>

Katalog uvádí do vzájemného vztahu existenci panských dvorů s podmínkami rozdílných krajinných typů Čech, Moravy a Slezska v rámci panství. Stal se výchozím podkladem pro další historický průzkum poplužních dvorů v jednotlivých krajinných typech ČR. Výstup je nyní využit pro stanovení historicky doloženého diferencovaného přístupu k zemědělskému a lesnímu využívání krajiny v souladu s principy harmonické kulturní krajiny a udržitelného rozvoje území s kulturními hodnotami.

Na Katalog navazují další historické a krajinářské analýzy popluží panských dvorů:

-  Neuhof u hradu Veverčí (panství Říčany)
-  Nový dvůr Vřesná (panství Kardašova Řečice)

⁴ dále jen „Katalog“

⁵ LÖW, J., NOVÁK, J., 2008. *Typologické členění krajiny České republiky*. Urbanismus a územní rozvoj, ročník XI, 6:19-23.

⁶ Softwarové prostředí platformy ESRI (ArcGis, ArcMap) není jediným nástrojem pro geografické informační systémy (GIS). Název produktu je zde uváděn jen proto, že uváděné příklady vznikly v tomto grafickém prostředí. Stejných výsledků lze dosáhnout s produkty QGIS, Topol ... aj.

- 📍 Oblík (panství Dobroměřice)
- 📍 Lukavský dvůr (panství Letohrad/Kyšperk)
- 📍 Karlov (panství Křivoklát)

Soubory specializovaných map s odborným obsahem jsou publikovány na výše uvedené internetové adrese u garanta výzkumného projektu.

II. Popis výsledku

Jedním z významných cílů metodiky je vytvoření vhodného a praktického metodického postupu pro historickou analýzu a soudobou interpretaci dalších modelových území poplužních a vrchnostenských dvorů. Jejich zpracování je připravováno v rámci dalších pracovních etap projektu.

Metodika je založena na poznatku, že krajinné prvky svoji biologickou hodnotou určují jak hospodářské výsledky a bohatství dvora, tak i kulturní, estetické a ekologické parametry krajinného prostředí. Proto je za rozhodující kritérium harmonických vztahů mezi produkčními i mimoprodukčními charakteristikami krajiny považován rozsah a prostorové rozložení krajinných prvků. Ty byly pro tuto práci specifikovány, na řešených modelových územích prostorově diferencovány a kvantifikovány. Ze získaných zkušeností byly sestaveny dále uváděné metodické postupy.

Různorodost krajiny, tvar a prostorová zakřivenost reliéfu ovlivňují percepční charakteristiky a vnímání harmonizujících prvků; určují typické znaky krajinného rázu, obnovitelnost krajinných režimů a intenzitu ekosystémových služeb. Historická proměnlivost hmotných prvků je proto hlavním předmětem zájmu a cílem této etapy výzkumu. Každý hodnocený krajinný prvek v popluží je graficky vyjádřen v prostoru a vybaven databází o jeho časovém zachycení v dostupných historických mapových pramenech a v kartografickém díle aktuálním. Graficky orientovaná databáze GIS propojuje výskyt krajinných prvků s mapami II. vojenského mapování, indikační skicou, císařským otiskem, s mapou III. vojenského mapování, evidenční mapou stabilního katastru a to vše je srovnáno s novou/současnou vektorovou podobou státního mapového díla SM5 v měřítku 1:5 000.

Předložená metodika podrobně popisuje postup pro sestavení:

- A) Grafických výstupů (georeferencovaných dostupných historických map)
- B) Graficky orientovaných databází
- C) Interpretace výsledků pomocí nástrojů prostorové statistiky

Výkresy jsou sestavovány v prostředí geografických informačních systémů (GIS) postupy, které jsou součástí metodiky. Podstata interpretace, korelace i zobrazování sledovaných jevů je realizována na relačních prostorově orientovaných databázích. Proto jsou všechny grafické výstupy (zejména korelační, vztahové) doprovázeny interpretačními tabulkami. Tabulky poskytují přehled o tom, které jevy jsou vzájemně kombinovány. Jde o to, jakých lze při prostorových korelacích dosáhnout výsledků.

Metodika obsahuje části:

II.1. Obsah metodiky

II.2. Terminologie

II.3. Identifikace a interpretace struktury krajiny – metodická východiska

II.3.1 Textový operát

II.3.2 Grafický operát

II.3.3 Georeference, transformace a rektifikace map

II.3.4 Typologie krajiny

II.3.5 Grafický podklad pro panství v Čechách, na Moravě a ve Slezsku

II.3.6 Databáze screeningu dvorů (Katalog¹⁰)

II.3.7 Databáze krajinných prvků

II.3.8 PŘÍKLAD interpretace historické analýzy

II.3.9 PŘÍKLAD interpretace výsledků krajinářské analýzy

II.3.10. Postup pro skladbu interpretační mapy

II.3.11. Interpretace vlivu krajinné struktury na typické znaky krajinného rázu

III. Srovnání novosti postupů oproti původní metodice

V projekční i rozhodovací praxi je známa řada metodik, zabývajících se změnami struktury krajiny. Od počátku 80. let minulého století jsou na vědeckém základě rozvíjeny metody pro ochranu krajinných hodnot. Jde o práce a metodické postupy Terplanu Praha (např. ing. Igor Míchal), Agroprojektu Brno (např. arch. Jiří Löw),

Výzkumného ústavu výstavby a architektury – VÚVA (dnes ÚÚR), nebo Institutu průmyslového designu Brno (např. prof. ing. arch. Mojmír Kyselka). Všechny tyto metody se dotýkají historického dědictví a důsledků změn struktury jak sídelní, tak i volné krajiny. **Kvantifikace změn však vždy zůstává na úrovni kvalifikovaného odhadu.**

Ze soudobých autorů metodických postupů je třeba uvést např. metodiku *Minimální standard pro digitální zpracování územních plánů v GIS (MINIS v2.2)* (Poláček J., Poláčková V. a kol., 2010), která zavádí v souladu s vyhl. č. 501/2006 Sb. nový způsob podrobnějšího členění ploch s rozdílným způsobem využití.

Podobně tuto problematiku řeší metodika Ministerstva životního prostředí (Vorel, I. a kol., 2012) pod názvem *Metodický rámec koncepce uspořádání krajiny jako součást územního plánu*. Významně zasahují do tématu odborné práce Petra Skleničky, např. vysokoškolská učebnice „*Základy krajinného plánování*“ (Sklenička, P., 2003).

Srovnávání obdobných metodických postupů se zahraničními zkušenostmi je poněkud komplikováno rozdílným právním prostředím v jednotlivých státech. To vychází z rozdílného kulturního vývoje a z odlišné právní tradice, upravující využívání nemovitého majetku – zejména polností, lesních pozemků, luk, pastvin a těžby nerostného bohatství. Dva zásadně odlišné kulturní i právní okruhy představuje systém anglosaský a systém německý. Liší se především historickým vývojem prostorových struktur (jednotlivých panství, pozdějších stabilních katastrů). České země i Morava byly v rozhodujících fázích vytváření stabilní prostorové struktury pod vlivem katastrálního systému Rakousko-uherského, tedy v kulturním okruhu německém. Návod na provádění podrobného průzkumu historických krajinných stop a krajinných struktur poskytují specializované metodiky Národního památkového ústavu nebo uváděné literární prameny.

Rozdílnost přístupu velmi dobře dokumentuje krajinářský výzkum a veřejná správa kulturní krajiny ve Velké Británii. Základními pravomocemi v oblasti managementu a ochrany kulturní krajiny mají místní samosprávy (*Local Authorities*) nebo regionální instituce (např. *Highland Regional Council*); viz Kyselka (2003). Přitom vlastní formování názorů na strukturu krajiny je primárně závislé na historickém vývoji krajiny

v jednotlivých částech království (Anglie, Wales, Skotsko, Severní Irsko). Ale i tyto územní celky jsou výrazně diferencovány historickým vývojem, který započal už v rámci Heptarchie, tedy v době sedmi starověkých anglosaských království: Wessex (západní Sasko), Sussex (Jižní Sasko) Northumrie, Mercie, Essex (východní Sasko), East Anglia a Kent. Historický a kulturní vývoj podmínil odlišné formování krajinné struktury, půdorysy sídel i jejich zemědělské zájmové území (*ploughlands*; plužiny). Beda Venerabilis ve svém klasickém díle *Historia ecclesiastica gentis Anglorum* (Církevní dějiny národa Anglů (Beda Venerabilis, r. 731) popisuje rozsah území sídla počtem rodin, které uживí. Tento princip byl převzat z římské říše, kde byla jako základní kolonizační jednotka *terra familiarum* ve významu "území deseti rodin". V anglosaské transkripci latinského termínu je používán výraz *hid* nebo *hiwan*, což je současně i jednotka daňové správy (Kučera, P., 2013; Lennard, 1944)⁷.

Praktickým důsledkem odlišných historických a kulturních podmínek je skutečnost, že např. na území Skotska bylo vymezeno 350 typů krajiny, které byly dále rozčleněny do 3 500 menších jednotek. Koordinátorem diferenciací byl Skotský institut pro ochranu přírodního dědictví (*Scottish Natural Heritage Institute*, Kyselka, 2003). Je proto logické, že taková prostorová rozmanitost je chráněna, užívána a rozvíjena především místními lidmi, komunitami a spolky. Centrální organizování ochrany krajinného rázu, kulturní krajiny a lokálních prostorových fenoménů (stejně jako jednotná metoda pro plánování krajiny) tak postrádá smysl i účel.

Metody používané v jiných evropských zemích směřují k poněkud odlišnému cíli: v souladu s principy Evropské úmluvy o krajině se zabývají holistickým plánováním krajiny a ochranou jejich hodnot. Oproti tomu předkládaná metodika si klade skromnější cíl: v rámci existující formy územního plánování poskytnout orgánům státní památkové péče odborné a kvantifikovatelné podklady pro stanoviska a vyjádření, zajišťující komplexní rozvoj území s kulturními a historickými hodnotami prostřednictvím málo používaného zákonného nástroje - **koncepce uspořádání krajiny**.

⁷ KUČERA, P., NOVÁK, J., LÖW, J., DOHNAL, T.: *Historical landscape structures and their importance for landscape character*. Acta univ. Agric. Et silvic. Mendel. Brun., 2015, LXII. No. 2; LENNARD, R., 1944. *The origin of the Fiscal Carucate in The Economic History Review*, Vol.14 (No.1): 51–63

S ohledem na výše uvedené skutečnosti jsou v současnosti sestavovány a aktualizovány územně analytické podklady pro jednotlivá správní území obcí s přenesenou působností a rozšířenou pravomocí. Základním problémem interpretace údajů o území spočívá v intuitivním pragmatismu a profesní empirii. Navržená metoda přistupuje k analýze problémů systematickým srovnáním historických a soudobých krajinných struktur, snaží se z rozdílu vyvodit poznatky o historickém respektování přírodních limitů a ekologických rizik.

Např. soubor opatření KONCEPCE USPOŘÁDÁNÍ ÚZEMÍ v územních plánech řeší ochranu území před povodněmi a proti degradaci půdy proudící vodou. Ochrana je důsledně založena na prevenci extrémních stavů na základě podrobného modelu terénu, rozboru fyzikálně-mechanických vlastností půd. Měla by však být založena rovněž na analýze vývoje velikostního a tvarového uspořádání pozemků v hloubce času, protože historické uspořádání území zmíněnými problémy tolik netrpělo.

Rozbor historického vývoje plužin a jejich dochovalých fragmentů poskytují informaci a přirozené poloze, hranici a velikosti sídla, o historicky prověřených formách jeho růstu a zároveň i o přiměřenosti a proporčnosti tohoto růstu.

Rozšiřující se možnosti veřejné správy, digitalizace prostorových dat a jejich snadná využitelnost vytváří předpoklady pro argumentační jistotu při vydávání stanovisek, závazných stanovisek nebo rozhodnutí ve správním řízení. Obecná platnost odborných kritérií, jejich přezkoumatelnost, předvídatelnost a přiměřenost navrhovaných opatření umožňují lépe formulovat veřejný zájem při ochraně, obnově či zmnožování hodnot kulturních, historických i přírodních.

Nově použitá metodika byla ověřovaná v zázemí pěti panských dvorů: Veverčí, Vřesná, Oblík, Lukavický dvůr a Karlov. Prokázala svým přístupem k prostoru i k využívání jeho krajinných vlastností, že přináší nové postupy pro hodnocení vhodnosti či nevhodnosti případných změn struktury krajiny.

Metodické postupy pro identifikaci vlastností prostoru, faktorů podílejících se na vzniku krajinného obrazu a dalších kulturních hodnot významně ovlivnil rozvoj

zobrazovacích GIS technologií, na jejichž použití je soubor specializovaných map s odborným obsahem založen.

IV. Popis uplatnění certifikované metodiky

Z hlediska současného právního rámce metodiky přispívá k prohloubení územně plánovací praxe, zejména při zpracování „Konceptce uspořádání krajiny“ a při aktualizaci systému územně plánovacích podkladů (viz vyhl. č. 500/2006 Sb.). Z tohoto hlediska je navržená metodika v souladu s platným právním řádem ČR a orgán státní památkové péče ji může využívat pro stanoviska, závazná stanoviska i pro vyjadřování ve správním řízení.

Základním cílem této skupiny výsledků projektu DG18P02OVV018 je prověřit odlišného přístupu ke koncepci uspořádání krajiny. Nový přístup vychází z předpokladu, že porozumění vlastnostem životního prostoru patří ke kultuře národa a je znakem kulturní identity v krajinném prostředí. Kulturní přístup ke krajině byl formován stovky let a ve střední Evropě dosáhl značné kulturní a civilizační dokonalosti. Způsob využívání území vždy harmonizoval s vlastnostmi krajiny tak, aby byla zachována schopnost obnovování přírodních zdrojů v zájmu zachování produktivity pro další generace. Obnovitelné přírodní zdroje – např. hydrologický režim území, pedogeneze a udržování půdní úrodnosti, zabraňování degradaci nejkvalitnějších půd erozí a jejich rezervování pro výrobu potravin, uvážlivě limitovaná hranice sídel v závislosti na charakteru plužiny a ekonomické úživnosti krajiny – to jsou kulturní statky, ovlivňující efektivitu ekonomického života. Až rozvoj techniky umožnil snadnější překonávání přírodních limitů, jenže vyvolal obavu ze vzniku ekologických rizik. Časté extrémní klimatické, povodňové, degradační stavy upozorňují na skutečnost, že tlumící schopnosti krajinných soustav nejsou nevyčerpatelné.

Z tohoto pohledu je historická krajinná struktura zdrojem inspirace - právní řád České republiky disponuje nástroji, jak hodnoty tohoto typu uchovávat, rozvíjet a zmnožovat pro budoucí využití. Výstup výzkumného projektu (certifikovaná metodika a 8

souborů specializovaných map s odborným obsahem) poskytuje argumentační bázi pro odborná stanoviska orgánů státní památkové péče.

Zvolený postup prokázal, že poskytovatel může – pro uplatnění zákonných pravidel při ochraně hodnot harmonické kulturní krajiny – uplatňovat příslušné argumenty ve svých odborných stanoviscích.

V. Seznam použité související literatury

BEDA VENERABILIS: *Historia ecclesiastica gentis Anglorum* (Církevní dějiny národa Anglů. Archiválie r. 731

BERANOVÁ, Magdalena a Antonín KUBAČÁK. *Dějiny zemědělství v Čechách a na Moravě*. Praha: Libri, 2010. ISBN 978-80-7277-113-4.

BRZOBOHATÝ, Jan a Stanislav DRKAL. *Karolínský katastr slezský.. Svazek 1*. Vyd. 1. Praha: Archivní správa ministerstva vnitra České republiky, 1972. 597 s. (Edice berních katastrů českých, moravských, slezských; Č. 5)

BRZOBOHATÝ, Jan a Stanislav DRKAL. *Karolínský katastr slezský.. Svazek 2*. Vyd. 1. Praha: Archivní správa ministerstva vnitra České republiky, 1973. S. 607-1039 (Edice berních katastrů českých, moravských, slezských; Č. 6)

BURDOVÁ, Pavla ed. et al. *Tereziánský katastr český. Sv. 3, Dominikál*. 1. vyd. Praha: Archivní správa ministerstva vnitra v Praze, 1970. 653 s. (Edice berních katastrů českých, moravských, slezských.)

CAJTHAML, Jiří, Tomáš JANATA a Jiří KREJČÍ. *Rekonstrukční mapa šlechtických panství v Čechách a na Moravě vyhotovená k polovině 19. století. Schlenklovy mapy 6 moravských a 2 slezských krajů*. Praha: ČVUT v Praze, nedatováno.

CULEK, Martin a kol. *Biogeografické členění České republiky*. II. díl. Praha: Agentura ochrany přírody a krajiny ČR, 2005. ISBN 80-86064-82-4.

CHALUPA, Aleš et al. *Tereziánský katastr český. Sv. 1, Rustikál (kraje A-CH)*. 1. vyd. Praha: Archivní správa ministerstva vnitra v Praze, 1964. 323 s. (Edice berních katastrů českých, moravských, slezských.)

CHALUPA, Aleš et al. *Tereziánský katastr český. Sv. 2, Rustikál (kraje K-Ž)*. 1. vyd. Praha: Archivní správa ministerstva vnitra v Praze, 1966. 524 s. (Edice berních katastrů českých, moravských, slezských.)

KOTAČKA, Martin, Josef PETERKA a Ivo SPERÁT. *Generální rejstřík k lánové vizitaci doplněný o soupis obyvatel královských měst*. I. svazek A-L, II. svazek M-Ž. 1. vyd. Brno: Nakladatelství Ivo Sperát, 2015. 2252 s. ISBN:978-80-87542-18-7.

KOTYŠKA, Václav. *Úplný místopisný slovník Království Českého*. V Praze: Bursík & Kohout, 1895. 1710 s. Dostupné z:

<https://digitalniknihovna.mlp.cz/mlp/view/uuid:b2ba7440-1c8b-11df-a42a-0030487be43a?page=uuid:26e62230-1f82-11df-b2c3-0030487be43a>

KYSELKA, Igor: *Krajinné a územní plánování – společně nebo zvlášť?* In: ZAHRADA-PARK-KRAJINA *Boj o krajinný plán*. Praha: 2013, Společnost pro zahradní a krajinářskou tvorbu; XIII.r. No. 3/2003

LENNARD, R., 1944. *The origin of the Fiscal Carucate in The Economic History Review*, Vol.14 (No.1): 51–63

LÖW, Jiří a Jaroslav NOVÁK, J. Typologické členění krajin České republiky. *Urbanismus a územní rozvoj*. 2008, ročník XI, č. 6, s. 19-23.

LOW, Jiří a Igor MÍCHAL, *Krajinný ráz*. Ústav aplikované ekologie ČZU, Kostelec nad Černými lesy: Lesnická práce, 2003, ISBN 80-86386-27-9.

LÖW, Jiří. a kol. *Typologie české krajiny*, grant MŽP ČR č. VaV 640/01/03 – V005. Výstupem výzkumného projektu je specializovaná mapa s odborným obsahem

v prostředí GIS, publikovaná na geoportálu veřejné správy

<https://geoportal.gov.cz/web/quest/map/> (vrstvy: Typologie české krajiny).

MARTINKOVÁ KUCHYŇKOVÁ, Hana. *Pohledová exponovanost: metodický postup výpočtu krajinného indikátoru v geografických informačních systémech: Visual exposure : calculation methodology of the landscape indicator in geographical information system*. Brno: Mendelova univerzita v Brně, 2010. Folia Universitatis Agriculturae et Silviculturae Mendelianae Brunensis, roč. III, č. 2/2010. ISBN 978-80-7375-389-4.

ORTH, Jan Ev. a František SLÁDEK. *Topograficko-statistický slovník Čech, čili: Podrobný popis všech měst, městysů, vesnic, pak zámků, dvorů, továren, mlýnů, hutí a podobných o samotě ležících stavení, jakož i všech zpustlých hradů a zaniklých osad království českého*. V Praze: I.L. Kober(Národní kněhtiskárna I.L. Kober), 1870. 1048 s.

Ottův slovník naučný: illustrovaná encyklopaedie obecných vědomostí.. Díl 7., Dánsko-Dřevce. V Praze: J. Otto, 1893. 957 s.

PALACKÝ, František. *Popis království Českého: čili, Podrobné poznamenání všech dosavadních krajůw, panství, statkůw, měst, městeček a wesnic, někdejších hradůw a twrzí, též samot a zpustlých osad mnohých w zemi České, s udáním jejich obywatelstwa dle popisu r. MDCCCXLIII wykonaného*. W Praze: J.G. Kalve, 1848. viii, 608 s.

POLÁČEK Jindřich, BENEŠ Josef, POLÁČKOVÁ Vlasta: *Minimální standard pro digitální zpracování územních plánů v GIS (MINIS v2.2)*. Praha: Hydrosoft, UP-24, 2010.

SKLENIČKA Petr: *Základy krajinného plánování*. Praha: 2003, Nakladatelství Naděžda Skleničková, ISBN 80-903206-1-9.

RADIMSKÝ, Jiří a Miroslav TRANTÍREK. *Tereziánský katastr moravský (prameny z 2. poloviny 18.století k hospodářským dějinám Moravy)*. Praha: Archivní správa ministerstva vnitra ČSR, 1962. 414 s.

SEDLÁČEK, August. *Paměti a doklady o staročeských mírách a váhách*. Praha: Česká akademie věd a umění, 1923. vi, 498 s. (Rozpravy České akademie věd a umění. Třída 1 ; 66)

TITTEL, Ignaz. *Schematismus a statistika statků velkých a rustikálních v Království českém*. V Praze: Josef Springer, 1902. 828 s.

Vašků Zdeněk. Vývoj základních systémů exploatace krajiny. Dostupné z <http://www.akademon.cz/source/epl.htm>

VOREL Ivan, SKLENIČKA Petr, POLÁČKOVÁ Vlasta, KUPKA Jiří: *Metodický rámeček koncepce uspořádání krajiny jako součást územního plánu*. Praha: MŽP, 2012.

VOREL, I., BUKÁČEK, R., MATĚJKA, P., CULEK, M., SKLENIČKA, P. (2004): *Metodický postup posouzení vlivu navrhované stavby, činnosti nebo změny využití území na krajinný ráz*. Nakladatelství Naděžda Skleničková, Praha, 2004. ISBN 80-903206-3-5.

Zeměměřič: časopis o geodezii, katastru nemovitostí a kartografii. Praha: Jiří Kanis, 1998, č.1-2. ISSN 1211-488X. Dostupné z https://www.zememerice.cz/1-2-98/obsah_1-2-98.html

ŽEMLIČKA, Josef. *Království v pohybu: kolonizace, města a stříbro v závěru přemyslovské epochy*. Praha: Nakladatelství Lidové noviny, 2014. 672s. Česká historie, sv. 29. ISBN 978-80-7422-333-4.

Zdroje mapových podkladů:

Český úřad zeměměřický a katastrální. Dostupné z: [https://geoportal.cuzk.cz/\(S\(w5a5fyd04lqcn2byd2ed1u2h\)\)/Default.aspx?lng=CZ&mode=TextMeta&text=dSady_mapyData200&side=mapy_data200&menu=229&head_tab=sekce-02-gp](https://geoportal.cuzk.cz/(S(w5a5fyd04lqcn2byd2ed1u2h))/Default.aspx?lng=CZ&mode=TextMeta&text=dSady_mapyData200&side=mapy_data200&menu=229&head_tab=sekce-02-gp)

Ústřední archiv zeměměřictví a katastru (ÚAZK). Dostupné z:
<https://archivnimapy.cuzk.cz/uazk/pohledy/archiv.html#>

Podklady pro dataci jednotlivých použitých historických map:
<http://oldmaps.geolab.cz/>
<https://archivnimapy.cuzk.cz/>

VI. Seznam publikací a výstupů z originální práce, které předcházely výsledku typu certifikovaná metodika

Zpracování předkládaného výstupu vycházelo z předchozích prací autorů:

KUČERA, Petr, ZIMOVÁ Eliška, HOUŠKA Jakub, HAVLÍČEK Tomáš a kol. *Vymezování zelené infrastruktury v územně plánovací dokumentaci, zejména v územním plánu, jako nástroj posilování ekosystémových služeb v území*. Výzkumný projekt TAČR TITBMMR805, v řešení.

KUČERA, Petr a kol. *Katalog panských dvorů Čech, Moravy a Slezska v typech krajiny*. Specializovaná mapa s odborným obsahem, výstup projektu Poplužní dvory Čech, Moravy a Slezska a jejich harmonická kulturní krajina – identifikace a soudobá interpretace kulturních hodnot, id. kód DG18P02OVV018, Program na podporu aplikovaného výzkumu a experimentálního vývoje národní a kulturní identity MK ČR, Lednice 2018.

KUČERA, Petr, SEDLÁČEK Jozef a kol. *Historický vývoj poplužních dvorů v modelových územích - NOVÝ DVŮR u hradu VEVEŘÍ*. Specializovaná mapa s odborným obsahem, výstup projektu Poplužní dvory Čech, Moravy a Slezska a jejich harmonická kulturní krajina – identifikace a soudobá interpretace kulturních hodnot, id. kód DG18P02OVV018, Program na podporu aplikovaného výzkumu a experimentálního vývoje národní a kulturní identity MK ČR, Lednice 2019.

KUČERA, Petr, SEDLÁČEK Jozef a kol. *Historický vývoj poplužních dvorů v modelových územích - DVŮR VŘESNÁ*. Specializovaná mapa s odborným obsahem, výstup projektu Poplužní dvory Čech, Moravy a Slezska a jejich harmonická kulturní krajina – identifikace a soudobá interpretace kulturních hodnot,

id. kód DG18P02OVV018, Program na podporu aplikovaného výzkumu a experimentálního vývoje národní a kulturní identity MK ČR, Lednice 2019.

KUČERA, P., NOVÁK, J., LÖW, J., DOHNAL, T.: *Historical landscape structures and their importance for landscape character*. Acta univ. Agric. Et silvic. Mendel. Brun., 2015, LXII, No. 2

KUČERA, Petr, FLEKALOVÁ, Markéta, TRPÁKOVÁ Lenka, SEDLÁČEK Jozef, MATĚJKA, Daniel, LACINA Darek. *Metodika koncepce uspořádání krajiny pro ochranu a obnovu kulturních, historických a přírodních hodnot území*. Lednice: 2015, Mendelu v Brně. Certifikovaná metodika. Lednice: 2015, Mendelu v Brně. Certifikovaná metodika. Osvědčení č. 116, č.j. MK 21440/2016 OVV, Sp.Zn. MK-S 1296/2016 OVV, Lednice: Mendelova univerzita v Brně, 2015.

KUČERA, P., A. SALAŠOVÁ, P. KREJČIŘÍK, J. SÁTORA, M. PEJCHAL a P. ŠIMEK. *Urbanistická studie Lednicko – valtického areálu*. Lednice: Mendelova zemědělská a lesnická univerzita v Brně, Zahradnická fakulta, 2000.

KUČERA, P. a L. KULIŠŤÁKOVÁ. *Lednicko-valtický areál v 19. století - Lednice-Valtice area in the 19th century: srovnávací atlas císařských otisků a současných mapových děl: učební pomůcka: [Investice do rozvoje vzdělávání, reg.č.: CZ1.07/2.2.00/15.0084]*. Brno: Legia, 2013, 5 s., 32 map.

KULIŠŤÁKOVÁ, L. *Nástroje GIS a ochrana vizuálních vazeb komponovaných krajin*. In: ŠIMEK, P. *Trendy a tradice*. Brno: Mendelova zemědělská a lesnická univerzita, 2008, s. 149–155. ISBN 978-80-7399-510-2.

KULIŠŤÁKOVÁ, L. *Změny v sekundární krajinné struktuře a jejich vliv na vizuální vlastnosti komponovaných krajin*. In: *Venkovská krajina, 2010*. Brno: Česká společnost pro krajinnou ekologii, regionální organizace CZ_IALE, 2010. s. 74 – 79. ISBN 978-80-87154-43-4.

ŠTĚPÁNOVÁ, D. a L. KULIŠŤÁKOVÁ. Analýza kompozičních principů záměrně komponovaných krajín. In: BELČÁKOVÁ, I. *Krajina – predmet vzdelávania a výskumu*. 1. Vyd. Bratislava: Perfekt, 2010. s. 124-137. ISBN 978-80-8046-452-3.

ŠTĚPÁNOVÁ, D. a L. KULIŠŤÁKOVÁ. Designed landscape. *Geoscape*. 2010, sv. 1, ř. 5, s. 76-80.

SEDLÁČEK, J. a L. KULIŠŤÁKOVÁ. *Complex by design, rich by nature. How to deal with historic designed landscape in recent land use policies*. Poster. 2013

KULIŠŤÁKOVÁ, L. a J. SEDLÁČEK. Využití nástroje GIS při analýze vizuálních vazeb. *Acta Pruhoniciana*, 2013. Č. 103: 51 – 61. ISSN 0374-5651.

KULIŠŤÁKOVÁ, L., M. FLEKALOVÁ, P. KUČERA, B. MATÁKOVÁ, A. SALAŠOVÁ a D. ŠTĚPÁNOVÁ. *Komponované krajiny*. 1. vyd. Brno: Mendelova univerzita v Brně, 2011. 78 s. ISBN 978-80-7375-536-2.

KULIŠŤÁKOVÁ L., P. KUČERA, A. SALAŠOVÁ, M. FLEKALOVÁ, D. MATĚJKA, J. SEDLÁČEK, D. VÍTOVSKÁ, B. MATÁKOVÁ a D. LACINA: *Metodika identifikace komponovaných krajín*. Lednice: Mendelova univerzita v Brně, 2014. Certifikovaná metodika, výstup projektu NAKI DF11P01OVV019.

KUČERA Petr a kol. *Úmluva o krajíně: Landscape inconvenience : důsledky a rizika nedodržování Evropské úmluvy o krajíně*. Brno: Mendelova univerzita v Brně, 2014. 183 s. ISBN 978-80-7375-967-4.

KUČERA Petr. Agriculture and Landscape. In: Šarapatka, Bořivoj, Urs Niggel a kol. *The Way to Mutual Harmony*. Olomouc: Palacký University in Olomouc, 2012. 267 s. ISBN 978-80-244-2824-6.

KUČERA P., A. SALAŠOVÁ, M. ŠTĚPÁN a kol. Krajinný plán Mikulovska – Falkensteinska. In: DRESLEROVÁ J. a P. PACKOVÁ. *Ekologie krajiny a krajinné plánování*. Kostelec nad Černými lesy: Lesnická práce, s.r.o., 2006. s. 64--68. ISBN 80-86386-82-1.