

Program národní a kulturní identity (NAKI)
projekt VaV MK ČR DG18P02OVV018
**„Poplužní dvory Čech, Moravy a Slezska a jejich harmonická kulturní krajina –
identifikace a soudobá interpretace kulturních hodnot“**

Specializovaná mapa s odborným obsahem (soubor map)

Katalog panských dvorů Čech, Moravy a Slezska v typech krajiny

Průvodní zpráva k výsledku **Nmap** v etapě 1.4.

Předkladatel výsledku:

Mendelova univerzita v Brně, Zahradnická fakulta
Valtická 337, 691 44 Lednice

Hlavní řešitel (autor – garant výsledku):

doc. Ing. Petr Kučera, Ph.D.

Spoluřešitelé (spoluautoři)

Ing. Zuzana Fialová, Ing. Darek Lacina, Ing. Hana Martinková Kuchyňková, Ph.D., Ing. Daniel Matějka, Ph.D., Ing. Barbora Náhlíková, Ing. Želmíra Novotná, Ph.D., Ing. Katarína Pavlačková, doc. Dr. Ing. Alena Salašová, Ing. Jozef Sedláček, Ph.D., Ing. Lenka Trpáková, Ing. Eva Žallmannová, Ph.D.

Specializovaná mapa s odborným obsahem včetně průvodní zprávy a příloh je dostupná na http://web2.mendelu.cz/zf_563_krarch/DG18-018_M_1_Katalog-panskych-dvoru-Cech-Moravy-Slezska-v-typech-krajiny/

Specializovaná mapa s odborným obsahem (Nmap) - výstup projektu Poplužní dvory Čech, Moravy a Slezska a jejich harmonická kulturní krajina – identifikace a soudobá interpretace kulturních hodnot, id. kód DG18P02OVV018, financovaného MK ČR v rámci Programu na podporu aplikovaného výzkumu a experimentálního vývoje národní a kulturní identity (NAKI II)

I. CÍL VÝSLEDKU

Cílem výsledku „Katalog panských dvorů Čech, Moravy a Slezska v typech krajiny“ je soupis panských poplužních dvorů na území Čech, Moravy a Slezska. Existence dvorů byla zjišťována v textových operátech Tereziánského a Karolínského katastru a jejich existence byla ověřována na mapových podkladech stabilního katastru, indikačních skicách, na mapách 1., 2. a 3. vojenského mapování. Poloha dvora podle historických pramenů byla lokalizována v souřadnicovém systému jednotné trigonometrické sítě katastrální a pro lokalizace každého dvora byla identifikována jeho poloha v typologii krajiny Čech, Moravy a Slezska podle Löwa a Nováka (2008).

Celkem bylo v historických pramenech analyzováno **5 313** dvorů, z nichž **4 048** objektů splňuje výběrová kritéria pro definici poplužního dvora. Všechny analyzované objekty jsou digitalizovány v geografickém informačním systému ArcGis. Dále jsou vytištěny v měřítku 1:200 000 (předkládaná specializovaná mapa s odborným obsahem, 52 mapových listů). Všechny analyzované mapy jsou vybaveny graficky orientovanou databází v systému GIS. Databázový přehled je vytištěn v příloze č. 1. Specializovaná mapa s odborným obsahem umožňuje interaktivní filtrování záznamů z graficky orientované databáze a umožňuje zobrazení grafických přehledových map a kartogramů podle kteréhokoliv pole databáze (např. poloha dvora v panství, v kraji, historická datace, potvrzení polohy na historických mapových podkladech, apod.).

Popsaný postup představuje syntézu tří typů informací, vyjádřených: a) v historických textech, b) v historických mapách, c) ve dvou rozdílných systémech GIS (mapa panství a typologie krajiny ČR). Syntézou prostorových dat vznikla v systému GIS informace zcela nová, která vyjadřuje zakládání a provoz panských dvorů v rozdílných krajinných typech Čech, Moravy a Slezska v rámci jednotlivých panství.

Výstup je výchozím podkladem pro další výzkum popluží panských dvorů v jednotlivých krajinných typech ČR. Bude využit pro stanovení historicky doloženého diferencovaného přístupu k zemědělskému a lesnímu využívání krajiny v souladu s principy harmonické kulturní krajiny a udržitelného rozvoje území s kulturními hodnotami (příklad viz foto).



*Panský dvůr Vřesná s lihovarem; č. 1002; panství Kardašova Řečice, krajinný typ III.M.4
(foto P. Kučera, 2019)*

II. VLASTNÍ POPIS VÝSLEDKU

II.1 TERMINOLOGIE

Poplužní dvůr (latinsky *praedium*, německy *Meierhof*) je historické označení pro panský (neboli vrchnostenský) dvůr, ke kterému náležela dominikální půda.¹

Dominikál (panská půda) byla spravována přímo v režii šlechticů a leníků. Práci na panském majetku zajišťovala robotní a námezdní pracovní síla. Dominikální půda nepodléhala zdanění až do zavedení stabilního katastru.²

Rustikál (selská půda) byla rozdělena na jednotlivé statky (grunty) – a dědičně pronajímána sedlákům.

Katastr nemovitostí je seznam pozemků a statků. Na území Čech, Moravy a Slezska byl nejdříve pořízen katastr rustikální kvůli výběru daní z pronajaté půdy (*Militare Ordinarium*, *Tereziánský katastr rustikální*; *Třetí berní rula*). Po rozhodnutí zdanit i půdu šlechty byl dokončen roku 1747 katastr dominikální, jako dodatek ke katastru předchozímu. Rozvržení daní se původně řídilo počtem rustikálních usedlostí jednoho panství. Takto hrubě stanovená a nestejně rozdělená daň vedla v roce 1749 k tzv. vyrovnání (*exaequace*) daně již podle výměry půdy. V r. 1756 bylo dokončeno tzv. *Exaequatorium dominicale*, který již rozlišoval veškeré zahrady, role, úhory, vinice, chmelnice, pastviny a lesy původně dominikální i rustikální. Přibližné výměry pozemků v tomto katastru byly odvozovány z daňových příznání (berní ruly). První katastr založený na hrubém geodetickém měření byl *Katastr Josefský*, zavedený patentem císaře Josefa II. (20. 4. 1785). Geodeticky přesným operátem se stal *Katastr stabilní* (pořízen 1817 – 1869, dokončen za vlády císaře Františka Josefa I., † 1916).³

Emfyteutické (zákupní) právo (dědičný nájem): z půdy byla vlastníkovi (majiteli panství) jednorázově zaplácena určitá zákupní suma (anleit) a dále placena pouze pevně stanovená pozemková renta (obvykle peněžní).⁴ Většinou měl nájemce právo se svolením vrchnosti půdu prodat nebo ji svobodně odkázat. Cílem emfyteuze bylo více zainteresovat nájemce na zlepšování podmínek obdělávání půdy. Dalším výrazným faktorem bylo převedení naturálních dávek na peněžní rentu, vrchnost tak získala pravidelný peněžní příjem. Emfyteutické právo nelze spojovat výhradně s německým obyvatelstvem, etnicita kolonistů byla různorodá: původ pochází z holandského práva, které pronikalo přes Labe ze Saska; dál se šířilo ze západu i jihozápadu jako právo francké. Přes Míšeňsko a Slezsko se pak dostalo na Moravu a z východu do Čech. Zahrnuje právo civilní, trestní, ale zahrnuje i místní zvyklosti. Stalo se základem pravidel vrcholně středověké kolonizace Čech, Moravy a Slezska (viz dále typologie krajiny).

Podstatu **památkové ochrany KRAJINY** tvoří:

- a) v případě komponované krajiny: existence zachovalých skladebných prvků kompozice nebo alespoň znalost o jejich existenci v minulosti;
- b) v případě harmonické kulturní krajiny: nezáměrná souhra a souladnost produkčních i obnovných dějů;
- c) v případě výrazně produkční krajiny: kvantifikovatelné hodnoty vybraných indikátorů, garantujících obnovu těch přírodních zdrojů, které slouží k živobytí.

¹ In *Ottův slovník naučný*, sv. 20, heslo *Poplužní dvůr*

² In *Ottův slovník naučný*, sv. 7, s. 810–812

³ Časopis „ZEMĚMĚŘIČ“, roč. 1998, čís. 1-2, https://www.zememeric.cz/1-2-98/obsah_1-2-98.html

⁴ ŽEMLIČKA, Josef. *Království v pohybu*. Praha: Nakladatelství Lidové noviny, 2014. 672 s. (Česká historie). ISBN 978-80-7422-333-4.

Historická krajinná struktura: land use v současnosti se při komparativní analýze přibližuje - v hlavních parametrech využití území - hodnotám land use určité historické etapy.

Historická krajinná stopa: zachovalé stopy polních tratí, stůcků a berních lánů. Často tyto historické stopy představují z hlediska land use neproduktivní plochy, s přírodě blízkou dřevinnou vegetací.

Berní lán⁵ – majetková prostorová jednotka, vyjadřující výměru půdy pro účely výběru daně v **lánovém rejstříku**. Její velikost závisela na kvalitě půdy. Kvalita půdy byla označena názvem „deštníkového druhu“ plodiny. Velikost plochy byla vyjádřena plošnou jednotkou „MĚŘICE“ (0,19 ha).

- I. kategorie půdy: pšenice = 100 měřic osevu (19 ha);
- II. kategorie půdy: oves = 125 měřic osevu (23,75 ha);
- III. kategorie půdy: žito = 150 měřic osevu (28,5 ha).

Majetková plošná jednotka (1 měřice; Metz, M) se dále členila po osminách na jednotku s názvem „ACHTEL“ (zkratka: 8tl, česky: OSEV). Jeden achtel činí 1/8 měřice = 0,02375 ha = 237,5 m².

Jedna měřice se rozměřila mezi 8 dvojic nájemníků, tj. celkem 16 chalupníků. V lánovém rejstříku lze dohledat údaj, na kolika místech má pole, neboli na kolika lokalitách realizuje majetkovou držbu, vyjádřenou počtem Metz nebo Achtel. Tato lokace se označovala „osev“, neboli **stůck**.

Na uvedeném příkladě prostorové struktury obce Veřovice obsahuje záznam „nalezeno“ 167 M (37,7 ha) pro osedlé s půdou (Angeseßene mit Acker). Rychtář má rozměřeno 42 M (8 ha) ve dvou osevech (po 4 ha). Ostatní velcí sedláci (Grosse Pauern): Kubečka, Krupica, Sýč, Grosman a Lacina mají rozměřeno 4,75 ha buď v jednom nebo ve dvou osevech (po 4 nebo 2 ha) tak, jak se orná půda ve 3. kategorii „žito“ v katastru nachází.

LÁNOVÝ REJSTŘÍK VESNICE Veřovice (Wernsdorf); ZEMSKÝ ARCHIV OPAVA, FOND VELKOSTATKU NOVÝ JIČÍN, INVENTÁRNÍ ČÍSLO 5, SIGNATURA N2

Wernsdorf	Befunden						
	Acker	1 Class.		2 Class.		3 Class.	
Angeseßene mit Acker	Stück	M.	8tl.	M.	8tl.	M.	8tl.
Jan Neyßer Richter	2					42	
Grosse Pauern							
Jura Kubečka vor Jan Hrbecčka	2					25	
Mika Krupicza vor Jura Kral	1					25	
Jura Sytsch vor Mika Foltik	2					25	
Jura Großman vor Martin Großman	1					25	
Jan Laczyna	1					25	
1 Lat 6	9					167	

Střední sedláci (Mittlere Pauern) mají pak rozměřeno po 20 M a malí sedláci (Kleinere Pauern) po 10 M už vždy po jednom stůcku.

⁵ KOTAČKA, Martin; PETERKA, Josef; SPERÁT, Ivo. *Generální rejstřík k lánové vizitaci doplněný o soupis obyvatel královských měst*. Brno: Nakladatelství Ivo Sperát, 2015. 2 svazky (2304 s.). Dostupné online. ISBN 978-80-87542-18-7. S. III.

Historická struktura plužiny vytváří průnik mezi vlastnickými (nájemními) vztahy a přírodními podmínkami území, které jsou vyjádřeny krajinnými typy. Popluží se sice na lány nerozměřovalo, ale některé příklady dokumentují, že představovalo výměru ekvivalentní 3 lánům (viz poznámka a odkaz³⁾). Lze proto odůvodněně předpokládat, že podobné principy se projevují i v dominikální půdní držbě a v podobné organizaci orné půdy v popluží panských dvorů.



Pohled na historickou část z návsi *Pohled na soudobou část z humen*
Dvůr Zadní Kopanina; nepotvrzen; panství Chrástřany, krajinný typ I.Z.1 (foto P. Kučera, 2018)

Typologie krajiny byla pro účely tohoto výzkumného úkolu převzata z práce Löw, J., Novák, J. (2008).⁶ Na publikované výstupy navazuje práce kolektivu autorů Löw, J. a kol. **Typologie české krajiny**, grant MŽP ČR č. VaV 640/01/03 – V005. Výstup výzkumného projektu je specializovaná mapa s odborným obsahem v prostředí GIS, publikovaná na geoportálu veřejné správy <https://geoportal.gov.cz/web/guest/map/> (vrstvy: Typologie české krajiny).

Uvedená typologie krajiny používá tři vůdčí rámcové krajinné typologické řady postihující přímo či zprostředkovaně hlavní typologické rámce vlastností české krajiny, zjednodušeně shrnuté do tří syntetických kategorií:

- ▣ rámcové typy sídelních krajin;
- ▣ rámcové typy využití krajin;
- ▣ rámcové typy reliéfu krajin.

Rámcové sídelní typy krajin jsou vymezeny v těchto kategoriích:

- I. stará sídelní krajina Hercynica a Polonica
- II. stará sídelní krajina Pannonica
- III. vrcholně středověká sídelní krajina Hercynica
- IV. vrcholně středověká sídelní krajina Carpatica
- V. pozdně středověká krajina Hercynica
- VI. novověká sídelní krajina Hercynica
- VII. novověká sídelní krajina Carpatica

Rámcových typů využití krajiny bylo vymezeno 7: krajiny zemědělské

- Z - krajiny zemědělské,
- M - lesozemědělské,
- L - lesní,

⁶ LÖW, J., NOVÁK, J., 2008. *Typologické členění krajin České republiky*. Urbanismus a územní rozvoj, ročník XI, 6:19-23.

R - rybníční,
U - urbanizované,
H - krajiny horských holí,
X - krajiny bez rozlišeného způsobu využití.

Rámcové typy reliéfu krajiny jsou rozčleněny celkem do 20 geomorfologických tvarů prostorových jednotek (uvedené kódy jsou používány u interpretačních tabulek):

- 1 – krajiny plošin a pahorkatin
- 2 – krajiny vrchovin Hercynica
- 3 – krajiny vrchovin Carpatica
- 4 – krajiny rovin
- 5 – krajiny rozřezaných tabulí
- 6 – krajiny hornatin
- 7 – krajiny sopečných pohoří
- 8 – krajiny vysoko položených plošin
- 9 – krajiny vátých písků
- 10 – těžební krajiny
- 11 – krajiny širokých říčních niv
- 12 – krasové krajiny
- 13 – krajiny výrazných svahů a skalnatých horských hřbetů
- 14 – krajiny ledovcových karů
- 15 – krajiny zaříznutých údolí
- 16 – krajiny izolovaných kuželů
- 17 – krajiny kuželů a kup
- 18 – krajiny vápencových bradel
- 19 – krajiny skalních měst
- 0 – krajiny bez vylišeného reliéfu

Výslednou syntézou využitého podkladu je **prostorová korelace** (průnik) všech tří skupin kritérií tak, že např. kód „I.Z.11“ vyjadřuje krajinný typ „starosídlní krajiny v Čechách s převládajícím zemědělským využitím v široké říční nivě“. Způsob použití typologie krajiny v předkládaném výsledku je vysvětlen v dalších kapitolách průvodní zprávy ke specializované mapě.



*Popluží panského dvora Ořech; č.4029; panství Chrášťany, krajinný typ I.Z.1
(foto P. Kučera, 2018)*

Prostorová korelace představuje syntézu primární, sekundární a terciární struktury krajiny tak se projevuje v ochraně krajinného rázu.⁷ Rámcové typy reliéfu a příslušnost území k biogeografickým provinciím (Hercynské, Pannonské, Karpatské a Polonské) definuje strukturu krajiny primární. Převládající způsob využití definuje sekundární strukturu krajiny. Způsob a historie osídlení pak reprezentuje výběr kritérií ze struktury terciární.

Vymezení primární, sekundární a terciární struktury krajiny využívají i jiní autoři. Vztah mezi těmito strukturami se také stal základem předcházející výzkumné práce autorského kolektivu při formování koncepce uspořádání krajiny v rámci národního programu výzkumu kulturní identity NAKI.⁸

II.2 POZNÁMKY K DATACI

Období rozvoje vrchnostenských dvorů

DATECE	1648 - 1740	1669 - 1679
OBDOBÍ	Vestfálský mír – vláda Habsburků	druhá lánová vizitace
PROJEVY	úbytek obyvatel o 1/3; osídlování nížin lidmi z hor a ze zahraničí; problém s protestantstvím	lánové vizitace, lánové rejstříky, Karolínský katastr
VÝROBNÍ FORMA	dvojpolí: trať plodiny a trať přílohy (trávoplní, přílohový systém). Příloha zatravňována, pastva; zásoby pro dobytek na zimu.	
VZTAH K POPLUŽNÍM DVORŮM	počátky poplužních dvorů; velikost a tvar pozemků závisí na kvalitě půdy (kategorie) a množství půdy ve vlastnictví (berní lán). Půda na několika „osevech“ (stůck) na různých místech plůžiny. Popluží organizováno obdobně	

Vrcholné období panských dvorů

DATECE	1740 – 1780	1741 - 1748	1765 - 1790
OBDOBÍ	vláda Marie Terezie	třetí berní rula	reformy Josefa II.
PROJEVY	Snaha evidovat i dominikál kvůli vojenským výdajům (Slezsko, 1740-17488).	Tereziánský katastr (nemapový soupis).	1781 patent o zrušení nevolnictví (nahrazeno poddanstvím). První
VÝROBNÍ FORMA	trojpolí: jař – ozim – úhor (Fischer 1769); zvýšení výnosů, více osiva, větší osevní plochy.		
VZTAH K POPLUŽNÍM DVORŮM	vrcholné období poplužních dvorů a roboty; velikost a tvar pozemků je ovlivněna velikostí berních lánů v trojpolí podle kvality půdy.	Pro jař a ozim vždy jiné osivo, součet tratí byl o třetinu větší. Popluží dvora 20-60-72 ha), lán zůstává cca 24 ha, trať 6-8 ha podle přírodních podmínek.	poplužní dvory ztrácí nevolníky (vyvazují se z roboty úplatou). Najímání nádeníků a čeledi do služby. Pozemková držba panství se drobí (mimo fideikomise), ale velikost a tvar dominikálních tratí je zachován.

⁷ LOW, Jiří, MÍCHAL, Igor. *Krajinný ráz*. Ústav aplikované ekologie ČZU, Kostelec nad Černými lesy: Lesnická práce, 2003, ISBN 80-86386-27-9.

⁸ Kučera, Petr, Flekalová, Markéta, Trpáková Lenka, Sedláček Jozef, Matějka, Daniel, Lacina Darek. *Metodika koncepce uspořádání krajiny pro ochranu a obnovu kulturních, historických a přírodních hodnot území*. Lednice: 2015, certifikovaná metodika MK ČR.

Období hledání nové formy vlastnických a nájemných vztahů

DATECE	1790 – 1794	1792 – 1804 - 1835	1835 - 1848
OBDOBÍ	Leopold	František II.	Ferdinand I. Dobrotivý
PROJEVY	Druhé vojenské mapování Františkovo (Čechy 1842-1852, Morava 1836-1840)	Napoleon (poražen 1813); Metternich,	1848 zrušení poddanství
VÝROBNÍ FORMA	Jař a ozim jiné osivo, součet trať o třetinu vyšší. Popluží dvora 20-60 - 72 ha), lán zůstává cca 24 ha, trať 6-8 ha podle přírodních podmínek.		
VZTAH K POPLUŽNÍM DVORŮM	Poplužní dvory v původní podobě ztrácí výsadní postavení, postupně přechází na velkostatky rentovní nebo režijní.		

Počátek období zemědělských velkostatků

DATECE	1848 – 1916
OBDOBÍ	František Josef I.
PROJEVY	Třetí vojenské mapování ('franzjosefské' 1869-1885); stabilní katastr, indikační skica, císařský otisk
VÝROBNÍ FORMA	Norfolkský střídavý osevní postup na 4 (5) honech
VZTAH K POPLUŽNÍM DVORŮM	Velkostatky získávají velkovýrobní charakter. Úhor v r. 1848 tvoří v popluží 21,6 %; v r. 1875 jen 4,8 %.

Ve vrcholném období poplužních dvorů (cca 1750 – 1780) měla většina z nich rozlohu do pěti lánů (přibližně 5 x 24 = 120 ha). Dvory o velikosti přes deset lánů (240 ha) měla obvykle jen velká panství, jaká tvořila např. rožmberské dominium. Nejstarší míra popluží v Čechách se datuje kolem r. 1198 nebo 1199. Jde o zprávy o popluží okolo kostela sv. Jana Evangelisty Na bojišti (zanikl na Novém Městě pražském během třicetileté války). Z historických pramenů lze vyvodit, že měřilo asi 60 ha. To by se rovnalo přibližně 3 lánům.⁹



Popluží dvora Vřesná v nivě Nežárky; č.1002; panství Kardašova Řečice, krajinný typ III.M.4 (foto P. Kučera, 2019)

II.3 METODICKÁ VÝCHODISKA

Základem pro vědeckou syntézu v předkládaném výsledku jsou tři podkladové údaje:

- ✓ Textový operát Tereziánského a Karolínského katastru.
- ✓ Grafický operát stabilního katastru, indikační skici operátu; dále digitalizované otisky vojenských mapování (prvního, druhého a třetího); další historické mapy Čech, Moravy a Slezska.
- ✓ Digitální formát „Typologie krajiny ČR“ (Löw, Novák, 2008)⁶.

⁹ Sedláček, A.: *Paměti a doklady o staročeských mírách a váhách*. In: *Rozpravy České akademie věd a umění*. Třída I. Číslo 46. Nákladem České akademie věd a umění, Praha 1922 (1923).

- ✓ Další doplňující a podpůrné zdroje textové i grafické.

II.3.1 Textový operát

Podklady Tereziánského katastru českého, Tereziánského katastru moravského i Karolinského katastru slezského jsou přístupné prostřednictvím výpůjční služby Moravské zemské knihovny v Brně.

Primární zdroje:

☐ Tereziánský katastr český (1. díl, 2. díl).

Sv. 1., část , část 32 Praha, 1964, 1966, 1970.

☐ Tereziánský katastr moravský.

Prameny z 2. poloviny 18.století k hospodářským dějinám Moravy.

Hlavní autor Radimský, Jiří, 1919-1965 Vydáno 1962.

☐ Karolínský katastr slezský (1. díl, 2. díl.)

Drkal, Stanislav, Brzobohatý Jan. Praha: Archivní správa Ministerstva vnitra ČSR, 1972, 1. Vyd, 597 s.

Sekundární zdroje:

Jako sekundární zdroje byly využity knižní publikace, komentující uvedené zdroje primární. Jde zejména o publikace:

☐ František Palacký, 1848: Popis království Českého. (Seznam panství).

☐ Václav Kotyška, 1895: Úplný místopisný slovník království Českého. (Seznam dvorů v jednotlivých panstvích).

☐ Orth Jan, Sládek František: Topografický slovník království Českého. V Praze: Korber, 1870.

☐ Tittl Ignaz: Schematismus a statistika statků velkých a rustikálních v království Českém Praha: J. Springer, 1902..

II.3.2 Grafický operát

Nejvýznamnějším podkladem pro zpracování specializované mapy s odborným obsahem „Katalog panských dvorů Čech, Moravy a Slezska v typech krajiny“ byly mapy stabilního katastru Čech, Moravy a Slezska. Používaly se jak grafické operáty indikačních skic stabilního katastru, tak i listy povinných císařských otisků stabilního katastru. Dále byla použita digitalizovaná mapová díla všech vojenských mapování (prvního, druhého i třetího).

Přehled využívaných otevřených zdrojů:

☐ mapový server Ústředního archivu zeměměřictví a katastru (ÚAZK) na e-adrese <https://archivnimapy.cuzk.cz/uazk/pohledy/archiv.html#> ;

☐ Laboratoř geoinformatiky Fakulty životního prostředí Univerzity J.E.Purkyně v Ústí nad Labem, © 2001-2017, <http://oldmaps.geolabs.cz>

☐ geoportál <http://oldmapsonline.org>

☐ geoportál <http://chartae-antiquae.cz>

☐ geoportál <http://mapy.vugtk.cz/pages>



Identifikace panského dvora ve stabilním katastru (Letohrad)

II.3.3 Typologie krajiny

Obsah a způsob vytvoření syntetických hladin typologie krajiny (Löw, Novák, 2008) je popsán v kap. II.1. Vrstva v souboru *.shp byla se souhlasem jejich autorů připojena do GIS projektu poplužních dvorů.

II.3.4 Grafický podklad pro panství v Čechách, na Moravě a ve Slezsku

Podkladem pro vymezené hranice panství je digitalizovaný výstup výzkumného projektu NAKI „Rekonstrukční mapa šlechtických panství v Čechách a na Moravě vyhotovená k polovině 19. století. Schlenklovy mapy 6 moravských a 2 slezských krajů“. (Cajhml, J., Janata, T., Krejčí, J., Katedra geomatiky Stavební fakulty ČVUT v Praze, nedatováno). Rastrová mapa hranic panství je veřejně dostupná na mapovém serveru ČVUT (bez databází): http://gis.fsv.cvut.cz/arcgis/rest/services/panstvi/panstvi_v/MapServer



Poplužní dvůr Staré Kestřany v nivě Blanice; č.1473; panství Protivín, krajinný typ III.R.2 (foto P. Kučera, 2019)

II.3.5 Databáze screeningu dvorů

Verifikovaná poloha poplužního dvora z historického podkladu byla přenesena do projektu GIS v souřadném systému S-JTSK_Krovak_East_North. Objekt poplužního dvora byl editován značkou bodu s připojenou databází:

- Název dvora
- Název panství
- Podklad - textový pramen: Žižka, Kotyška, Palacký, Orth, Tereziánský katastr č, m.
- Grafický pramen: indikační skica., 1., 2., 3. voj. mapování, jiný ...
- Vznik (letopočet, je-li znám)
- Tvrz (způsob vzniku, je-li znám)
- Číslo popisné poplužního dvora na indikační skice nebo císařském otisku stabilního katastru
- Počet pozemků popluží (pokud lze zjistit)
- Historický název dvora, příp. německá transkripce
- Kraj (v současném správním členění)
- Číslo indikační skici
- Číslo mapového listu 1. Vojenské mapování
- Číslo mapového listu 2. Vojenské mapování
- Číslo mapového listu 3. Vojenské mapování 1:25 000
- Číslo mapového listu 3. Vojenské mapování 1:75 000
- Souřadnice x
- Souřadnice y
- Typ dvora podle Kotyšky (poplužní, alodiální, fideikomisní, mensální, nadační, rustikální)
- Potvrzení
- Poznámka 1
- Existence (zánik ...)
- Typ sídelní krajiny
- Typy využití krajiny
- Typ reliéfu krajiny
- Název katastrálního území
- Kód katastrálního území


Výsledným syntetickým údajem pro posouzení výběru poplužních dvorů do dalších fází podrobnějšího bádání je pole databáze „POTVRZENÍ“, nabývající hodnoty Ano/Ne.

II.3.6 Kritéria výběru pro zařazení identifikovaných poplužních dvorů do dalšího výzkumného zpracování

Základní podmínkou pro potvrzení charakteru zemědělské usedlosti nebo panského dvora jako „dvora poplužního“ je existence a evidence dominikálního majetku jak v textovém operátu katastru, tak současně i v jeho grafické části.

Možné kombinace výskytu objektů při screeningu různých časových období a v různých historických pramenech naznačuje následující tabulka:

Vysvětlivky k následující tabulce:

MH	... Meierhof
Dom	... označení dominikálního majetku v indikační skice
Fidei	... majetek fideikomisní
all.	... vlastnictví alodiální
	... objekt vybrán pro další zpracování

		Textový operát				
		Kotyška - Radimský			Orth	
Grafický operát		fidei.	all.	--	+	--
Indikační skica	MH nebo Dom					
	půdorys dvora		pokračuj na vojenská mapování			
	pole	pokračuj na vojenská mapování				
1. vojenské	MH nebo Dom					
	půdorys dvora					
	pole					
2. vojenské	MH nebo Dom					
	půdorys dvora					
	pole, nic					
3. vojenské	MH nebo Dom					
	půdorys dvora					
	pole, nic					

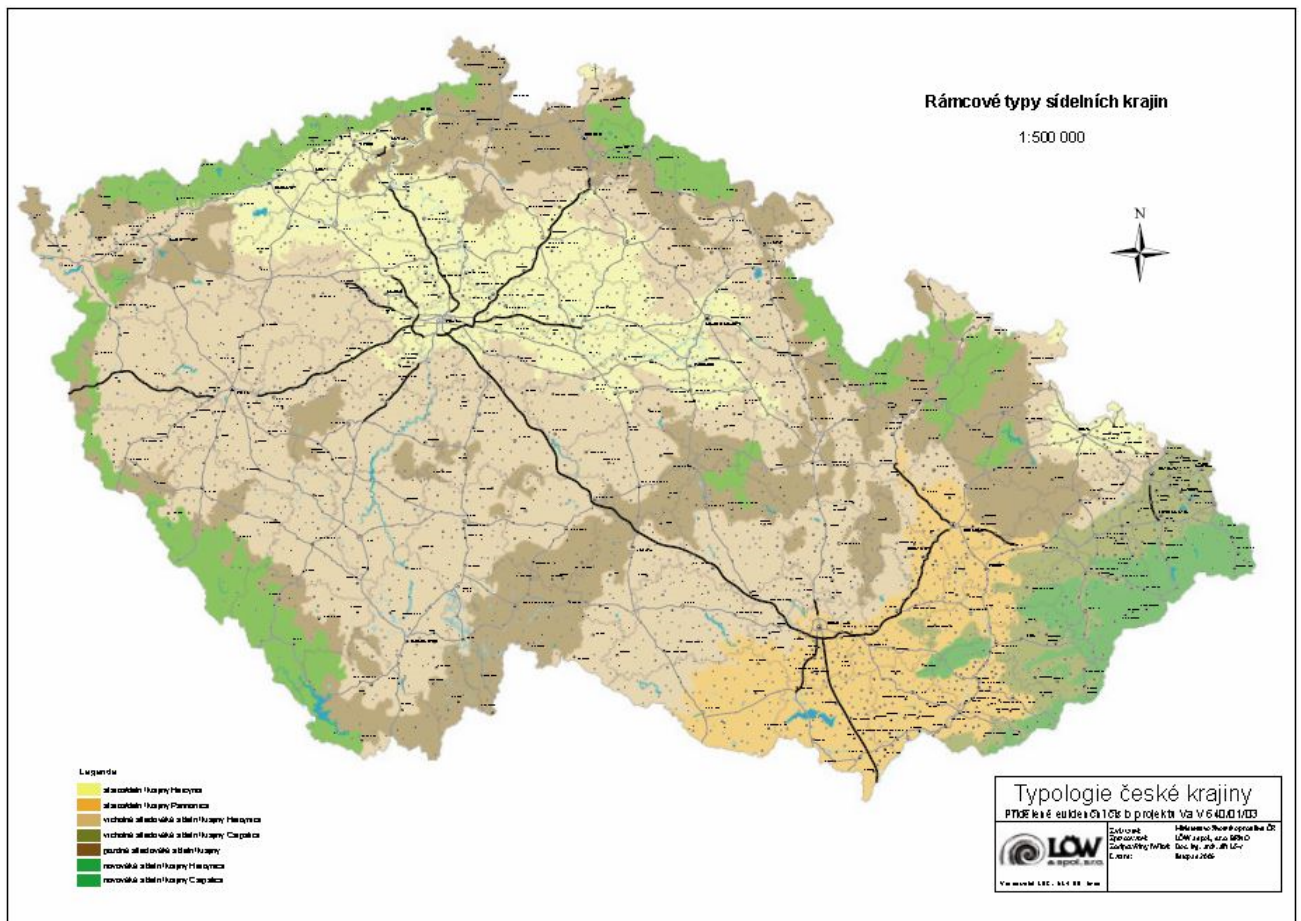
II.3.7 Výsledky historické analýzy

Počet identifikovaných dvorů	5 313
Počet dvorů splňujících podmínku POTVRZENÍ ad II.3.6.	4 055
Počet dvorů bez indikační skici	805
Počet se záznamem v indikační skice	3 280
Počet dvorů s prokázanou existencí v 1. vojenském mapování	2 882
Počet dvorů s prokázanou existencí v 2. vojenském mapování	3 146
Počet dvorů s prokázanou existencí ve 3. vojenském mapování 1:25000	2 239
Počet dvorů s prokázanou existencí ve 3. vojenském mapování 1:75000	3 169

II.3.8 Výsledky krajinářské analýzy

Databáze dvorů byla podrobena prostorové korelaci v jednotlivých složkách krajinné typologie: a) typu sídelní krajiny, b) převládajícího způsobu využívání, c) geomorfologického typu reliéfu (vysvětlení např. kódy I.Z.11 viz kap. II.1).

Následující kartogram Čech, Moravy a Slezska⁶ vyjadřuje schéma rámcových sídelních typů krajin. V kartogramu označuje světlejší barva typ osídlení starší. Čím je barva tmavší nebo zelenější, tím je typ osídlení mladší. V rámci každého sídelního typu byl dále výskyt dvorů zkoumán z hlediska převládajícího využívání krajiny a dále podle typu georeliéfu v souladu s vysvětlením pojmů v kap. II.1.



Obr. 1: Rámcové typy sídelních krajín (Low, Novák, 2008)⁶



Pohled na úpravu zámecké části panského dvora Pohled na přesunutý dvůr a poplužní na okraji obce
Slezské Rudoltice – vývoj panského dvora č. 3859, krajinný typ III.Z.2. (foto P. Kučera, 2018)

Výsledky pro lokace dvorů v krajinných typech vyjadřuje následující skupina tabelárních přehledů.

Vysvětlivky k následujícím tabulkám:

Hvězdička * u dané kombinace označuje výskyt alespoň jediné plochy tohoto typu v mapě. Číslo u dané kombinace vyjadřuje výskyt poplužních dvorů v krajinném typu. Nula u krajinného typu vyjadřuje, že krajinný typ v ČR existuje, ale nebyl v něm nalezen žádný dvůr, splňující podmínky dvora poplužního. Barevně v záhlaví jsou označeny typy s vyšší četností výskytu v krajině ČR.

I. Staré sídelní krajiny Hercynica a Polonica

KÓD	1	2	3	4	5	6	7	8	9	10	11	12	13	14	15	16	17	18	19	0
Z	*			*	*						*						*			
zeměd	357			114	27						22						10			
M	*			*	*		*		*		*	*			*	*	*			
leszem	93			1	14		12		0		16	1			20	3	20			
L	*			*	*				*						*	*				
Lesní	2			0	0				0						1	0				
R	*			*							*									
Ryb	9			0							1									
H																				
horské																				
U																				*
Urb																				97
X										*										
Bez										35										



Tvrz Hamry u Nežárky, panský dvůr č. 970, krajinný typ III.M.11. (foto P. Kučera, 2019)

II. Staré sídelní krajiny Pannonica

KÓD	1	2	3	4	5	6	7	8	9	10	11	12	13	14	15	16	17	18	19	0
Z	*			*							*									
zeměd	194			43							28									
M	*			*					*		*	*			*			*		
leszem	39			1					0		15	0	4		1			0		
L	*								*		*		*		*		*			
lesní	1								1		0		0		3		2			
R	*										*									
Ryb	3										6									
H																				
U																				*
Urb																				38
X																				

III. Krajina vrcholně středověké kolonizace Hercynica

KÓD	1	2	3	4	5	6	7	8	9	10	11	12	13	14	15	16	17	18	19	0
Z		*		*	*						*									
zeměd		388		13	9						21									
M		*		*	*		*				*	*	*		*	*	*		*	
leszem		1376		3	42		13				7	10	2		57	2	0		6	
L		*		*	*		*				*	*	*		*	*	*		*	
lesní		38		1	3		0				0	2	0		20	1	1		1	
R		*		*							*									
Ryb		61		8																
H																				
U																				*
Urb																				28
X										*										
Bez										2										



*Zámek Kratochvíle, původně panský dvůr Leptáč (1569), panský dvůr č. 858, krajinný typ III.M.2.
(foto P. Kučera, 2019)*

IV. Krajina vrcholně středověké kolonizace Carpatica

KÓD	1	2	3	4	5	6	7	8	9	10	11	12	13	14	15	16	17	18	19	0
Z			*								*									
zeměd			25								0									
M			*								*	*	*		*					
leszem			88								8	0	0		0					
L			*										*							
lesní			0										0							
R			*								*									
Ryb			8								0									
H																				
U																				*
Urb																				47
X																				

V. Krajina pozdně středověké kolonizace Hercynica

KÓD	1	2	3	4	5	6	7	8	9	10	11	12	13	14	15	16	17	18	19	0
Z		*			*															
zeměd		8			0															
M		*		*	*	*	*				*	*	*		*	*	*		*	
leszem		280		3	18	3	16				3	2	11		7	0	1		7	
L		*		*	*	*	*					*	*		*	*	*		*	
Lesní		20		3	2	0	2					0	6		4	0	3		3	
R		*		*							*									
Ryb		15		3							1									
H																				
U																				*
Urb																				4
X																				

VI. Krajina novověké kolonizace Hercynica

KÓD	1	2	3	4	5	6	7	8	9	10	11	12	13	14	15	16	17	18	19	0
Z		*			*			*												
zeměd		4			0			0												
M		*			*	*	*	*			*	*	*	*	*	*				
leszem		30			0	0	0	0			0	0	18	0	0	0				
L		*			*	*	*	*					*	*	*	*	*		*	
lesní		7			0	0	0	0					9	0	0	0	0		0	
R		*						*					*							
Ryb		2						1					0							
H								*					*	*		*				
horské								0					0	0		0				
U																				
X																				

VII. Krajina novověké kolonizace Carpatica

KÓD	1	2	3	4	5	6	7	8	9	10	11	12	13	14	15	16	17	18	19	0
Z																				
M			*			*							*							
leszem			7			1							0							
L			*			*							*		*					
lesní			7			1							2		0					
R			*										*							
Ryb			0										0							
H																				
U																				*
Urb																				2
X																				

POZNÁMKA:

Do výběru byly zahrnuty pouze ty poplužní dvory, u nichž pole POTVRZENÍ vykazuje hodnotu ANO (viz kap. 2.3.6).

Věta pro výběrová kritéria má v programu ArcGis stanovenou syntaxi. Příklad:
"KRAJINA" = 3 AND "VYUZITI" = 'M' AND "RELIEF" = 2 AND "potvrzeni" = 'A'

Výsledek příkladu: takto formulované podmínky splňuje 1 376 identifikovaných (a v mapě zakreslených) dvorů. Mapu s polohopisem, výškopisem a vybranými dvory podle stanovených podmínek lze zobrazit, nebo vytisknout.

Údaje ve sloupcích výše uvedených tabulek označují převládající geomorfologické typy na konkrétním území ČR. Z hlediska primární struktury krajiny je území Čech celé zařazeno do hercynského biogeografického okruhu. Území Moravy je rozděleno mezi všechny 3 okruhy: moravské úvaly a řeka Morava vytváří hranici mezi Hercynicem a Carpaticem, jih Moravy náleží k provincii Pannonské. Podstatná část Slezska reprezentuje krajinné typy Polonica.¹⁰

Pro větší přehlednost byla v následujícím přehledu vypuštěna prázdná pole a projevy geomorfologie v krajinných typech byly vyjádřeny slovně:

I. Staré sídelní krajiny Hercynica a Polonica

KRAJINA	KÓD	Z	M	L	R	H	U	X
Starobylé úrodné pahorkatiny, plošiny	1	357	93	2	9			
Roviny Hercynica a Polonica	4	114	1					
Rozřezané tabule Herc+Pol	5	27	14					
Krajiny sopečných pohorí	7		12					
Těžební krajiny	10							35
Nejstarší osídlené říční nivy H+P	11	22	16		1			
Kras	12		1					
Krajiny zaříznutých údolí	15		20	1				
Krajina izolovaných kuželů	16		3					
Krajina kuželů a kup	17	10	20					
Krajina s nerozlišeným reliéfem	0						97	
CELKEM	855	530	180	3	10		97	35

II. Staré sídelní krajiny Pannonica

KRAJINA	KÓD	Z	M	L	R	H	U	X
Starobylé úrodné pahorkatiny a plošiny Moravy	1	194	39	1	3			
Roviny	4	43	1					
Krajina vátých písků	9			1				
Nejstarší osídlené říční nivy	11	28	15		6			
Krajiny výrazných svahů a horských hřbetů	13		4					
Krajiny zaříznutých údolí	15		1	3				
Krajina kuželů a kup	17			2				
Krajina s nerozlišeným reliéfem	0						38	
CELKEM	379	265	60	7	9		38	

¹⁰ CULEK, Martin a kol.: *Biogeografické členění České republiky, II. díl*. Praha: AOPK, 2005, ISBN 80-86064-82-4

III. Krajina vrcholně středověké kolonizace Hercynica

KRAJINA	KÓD	Z	M	L	R	H	U	X
Krajiny vrchovin Hercynica	2	388	1376	38	61			
Roviny Hercynica	4	13	3	1	8			
Krajiny rozřezaných tabulí	5	9	42	3				
Krajiny sopečných pohoří	7		13					
Těžební krajiny	10							2
Krajiny širokých říčních niv	11	21	7		5			
Krasové krajiny Hercynica	12		10	2				
Krajiny výrazných svahů a horských hřbetů Hercynica	13		2					
Krajiny zaříznutých údolí	15		57	20				
Krajina izolovaných kuželů	16		2	1				
Krajina kuželů a kup	17			1				
Krajina skalních měst	19		6	1				
Krajina s nerozlišeným reliéfem	0						28	
CELKEM	2120	431	1518	67	74		28	2

IV. Krajina vrcholně středověké kolonizace Carpatica

KRAJINA	KÓD	Z	M	L	R	H	U	X
Krajiny vrchovin Carpatica	3	25	88		8			
Krajiny širokých říčních niv	11		8					
Krajina s nerozlišeným reliéfem	0						47	
CELKEM	176	25	96		8		47	

V. Krajina pozdně středověké kolonizace Hercynica

KRAJINA	KÓD	Z	M	L	R	H	U	X
Krajiny plošin a pahorkatin	2	8	280	20	15			
Krajina rovin	4		3	3	3			
Krajiny rozřezaných tabulí	5		18	2				
Krajiny hornatin	6		3					
Krajiny sopečných pohoří	7		16	2				
Těžební krajiny	10							
Krajiny širokých říčních niv	11		3		1			
Krasové krajiny	12		2					
Krajiny výrazných svahů a horských hřbetů	13		11	6				
Krajiny zaříznutých údolí	15		7	4				
Krajina izolovaných kuželů	16							
Krajina kuželů a kup	17		1	3				
Krajina skalních měst	19		7	3				
Krajina s nerozlišeným reliéfem	0						4	
CELKEM	425	8	351	43	19		4	

VI. Krajina novověké kolonizace Hercynica

KRAJINA	KÓD	Z	M	L	R	H	U	X
Krajiny vrchovin Hercynica	2	4	30	7	2			
Krajiny vysoko položených plošin	8				1			
Krajiny výrazných svahů a horských hřbetů	13		18					
Krajiny zaříznutých údolí	15		9					
CELKEM	71	4	57	7	3			

VII. Krajina novověké kolonizace Carpatica

KRAJINA	KÓD	Z	M	L	R	H	U	X
Krajiny vrchovin Carpatica	3		7	7				
Krajiny hornatin	6		1	1				
Krajiny výrazných svahů a horských hřbetů	13			2				
Krajina s nerozlišeným reliéfem	0						2	
CELKEM	20		8	10			2	

III. NÁVRH VYUŽITÍ VÝSLEDKU

Předkládaný výsledek je koncipován jako výchozí datová báze pro další výkonové fáze výzkumného projektu podle harmonogramu, schváleného poskytovatelem.

Specializovaná mapa s odborným obsahem bude dále sloužit zájemcům o historii regionu a vývoji krajiny v souvislosti s využíváním půdního fondu. Existence zemědělských usedlostí a dvorů v krajině významně limitovala i akcelerovala hospodářskou situaci v regionu, včetně budoucího rozvoje průmyslu.

Výsledek bude dále použit při propagaci trvale udržitelného způsobu zemědělského hospodaření, který je inspirován historickými zkušenostmi sedláků a šafářů. Mezi vedlejší účinky dobré zemědělské produkce je harmonická krajina s řadou kulturních, historických, přírodních i nehmotných hodnot.

Ze srovnávací analýzy sledovaných jevů vyplývají následující závěry:

1. Nejvyšší četnost výskytu poplužních dvorů je v pestré lesozemědělské krajině plošin a pahorkatin. Zpravidla jde o dvory založené v období vrcholné středověké kolonizace v krajině oblasti Hercynica. Absolutní četnost výskytu činí 2 270 dvorů. Relativní četnost (po přepočtu na 100 km² krajinného typu) činí cca 5 dvorů/100 km². Atraktivita tohoto typu krajiny spočívá v pestrosti stanovišť. Pěstované plodiny sice nedosahují nejvyšších výnosů, ale variabilita krajiny zajišťuje stabilitu produkce i v klimatických extrémech.
2. Stará sídelní krajina Hercynika a Polonica je ve své zemědělsky využívané části rovněž velmi bohatá na historické dvory – absolutní četnost činí sice jen 530 dvorů, ale relativní četnost dosahuje podobné hustoty: 5 dvorů/100 km².
3. Z úrodných říčních niv (kód georeliéfu 11) už od dob první kolonizace byly poplužní dvory vytlačovány silící urbanizací a dopravou. Proto zde počet dvorů není v absolutně nejvyšších hodnotách (133), ačkoliv by to bylo možno logicky předpokládat. Nicméně relativní četnost se opět přibližuje hustotě 5 dvorů/100 km², což je důsledek extrémní půdní úrodnosti.
4. V oblasti letních přísušků (stará sídelní krajina Pannonica) byla zjištěna absolutní četnost dvorů 265 – souhrn za všechny typy reliéfu; relativní četnost činí 4 dvory/100 km². V historické zkušenosti se projevuje respekt k přírodním podmínkám.
5. Nejzajímavějším obdobím pro rozvoj poplužních dvorů v trojpolním systému je období cca 50 let před rokem 1800.
6. Logicky nejméně zajímavým krajinným typem pro zřizování a provozování poplužních dvorů jsou krajiny horských holí, kuželů a kup, úzkých zařízých údolí, apod.

Syntézu a interpretaci získaných výsledků shrnuje následující vztahová matice (řádky vyjadřují typy sídelní krajiny, sloupce vyjadřují převládající využívání krajiny). Číslo na průsečíku řádku a sloupce vyjadřuje počet identifikovaných poplužních dvorů v uvedeném krajinném typu:

KÓD	Z	M	L	R	H	U	X
I.	530	180	3	10	0	97	35
II.	265	60	7	9	0	38	0
III.	431	1518	67	74	0	28	2
IV.	25	96	0	8	0	47	0
V.	8	351	43	19	0	4	0
VI.	4	57	7	3	0	0	0
VII.	0	8	10	0	0	2	0
celkem	1263	2270	137	123	0	216	37

Vysvětlení použitých kódů pro typologii krajiny uvádí kapitola II.1 „Terminologie“. Písmena v označení sloupců vyjadřují převládající využití krajiny. Římské číslice v záhlaví řádků označují sídelní typy krajiny. Čísla v matici udávají počet dvorů, identifikovaných v příslušném krajinném typu. Při využití geomorfologické typologie lze četnost výskytu identifikovaných panských dvorů v jednotlivých krajinných typech vyjádřit následujícím přehledem (výčet je seřazen chronologicky):

- a) kód I.Z.1 – **414** dvorů (zemědělská krajina plošin a pahorkatin starého sídelního území Hercynica a Polonica)
- b) kód I.Z.4 – 114 (krajina rovin starého sídelního území Hercynica a Polonica)
- c) kód I.U.0 – 97 (urbanizovaná stará sídelní krajina Hercynica a Polonica s nerozlišeným reliéfem)
- d) kód II.Z.1 – **194** (zemědělská krajina plošin a pahorkatin starého sídelního území Pannonica; relativně malé území v ČR)
- e) kód III.Z.2 – **288** (zemědělská krajina vrchovin vrcholné středověké kolonizace Hercynica)
- f) kód III.M.2 – **1376** (lesozemědělská krajina vrchovin vrcholné středověké kolonizace Hercynica)
- g) kód III.M.15 – 57 (lesozemědělská krajina zaříznutých údolí vrcholné středověké kolonizace Hercynica)
- h) kód IV.M.3 – 88 (lesozemědělská krajina vrchovin vrcholné středověké kolonizace Carpatica)
- i) kód IV.U.0 – 47 (urbanizovaná krajina vrcholné středověké kolonizace Carpatica s nerozlišeným reliéfem)
- j) kód V.M.2 – 280 (lesozemědělská krajina vrchovin pozdně středověké kolonizace Hercynica)
- k) kód V.M.2 – 280

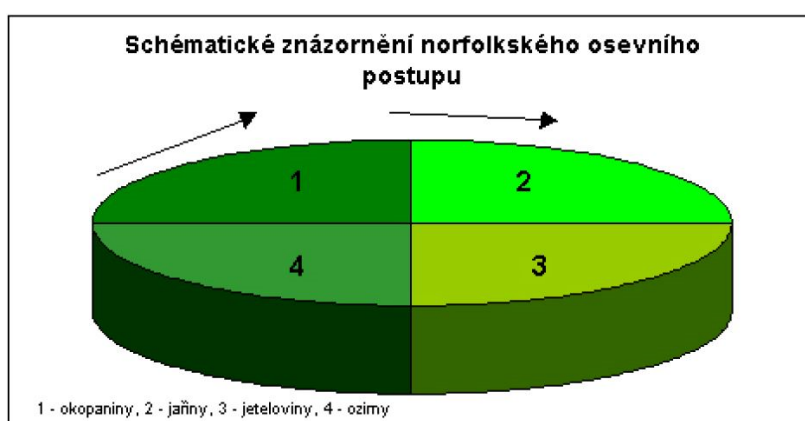
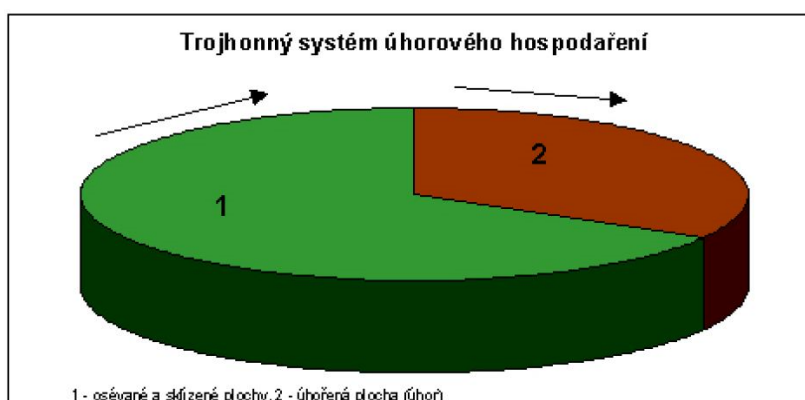
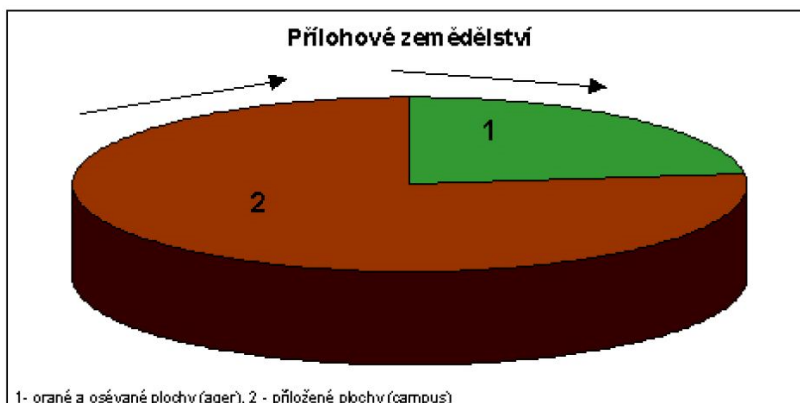
POZNÁMKA: do výše uvedeného přehledu byla zařazeny krajinné typy s četností výskytu větší, než 50 identifikovaných dvorů ve screeningu.

Současná etapa výzkumného projektu poskytuje dva typy závěrů:

a) Počet dvorů a velikost popluží v jednotlivých krajinných typech (vnější zrnitost krajiny)
Počty dvorů jsou komentovány výše. Hustota dvorů v historicky zdokumentované době je přímo závislá na primární struktuře krajiny. Velikost kolísala kolem 60 ha, tedy ekvivalent 2 - 4 berní lánů.

b) Struktura vlastního popluží (vnitřní zrnitost krajiny).
Záznamy o členění půdní držby v dominiu nebyly vedeny, protože nebylo třeba rozměřovat pozemky na berní lány (půda vrchnosti nepodléhala zdanění). Lze však předpokládat, že

přírodní podmínky v dominikálu byly obdobné jako v rustikálu (i když pro nájem byla určena vždy půda horší). Projevy technologického rozvoje zemědělské výroby v jednotlivých krajinných typech významně ovlivňují přechody z dvojpolení soustavy na trojpolení, později na čtyřpolení. Přechod se projevoval v rozdílných krajinných typech rozdílně. Schéma postupující segmentace vysvětluje následující diagram:¹¹



Informace o rozloze berního lánu pro různé půdní typy a o velikosti stůčku z lánových vizitací umožňují posoudit rozměření pozemků uvnitř studovaného popluží. Proto budou provedené

¹¹ Vašků Zdeněk. Vývoj základních systémů exploatace krajiny. Dostupné na internetu 25.6.2018 <http://www.akademon.cz/source/epl.htm>

analýzy využity především k výběru vhodných modelových objektů pro další výzkum poplužních dvorů Čech, Moravy a Slezska.

Při výběru modelových dvorů budou preferována následující kritéria:

- a) Existující historické záznamy o tvaru a uspořádání dominikální plužiny. Pokud neexistují záznamy, přednost při výběru dostane plužina lánového typu nebo nepravá lánová.
- b) Majetková forma fideikomisní dostane přednost před formou alodiální.
- c) Přednost při výběru dostanou dominikální pozemky/budovy č.p. 1 a 2. před ostatními čísly (statek na návsi dostává přednost před dvorem za obcí).
- d) Z vývojového hlediska bude další studium zaměřeno na statky režijní před statky rentovními



Historický panský mlýn na řece Mirně (foto P. Kučera, 2019)

IV. SEZNAM POUŽITÉ SOUVISEJÍCÍ LITERATURY

BERANOVÁ, Magdalena a Antonín KUBAČÁK. *Dějiny zemědělství v Čechách a na Moravě*. Praha: Libri, 2010. ISBN 978-80-7277-113-4.

BRZOBOHATÝ, Jan a Stanislav DRKAL. *Karolínský katastr slezský.. Svazek 1. Vyd. 1. Praha: Archivní správa ministerstva vnitra České republiky, 1972. 597 s. (Edice berních katastrů českých, moravských, slezských; Č. 5)*

BRZOBOHATÝ, Jan a Stanislav DRKAL. *Karolínský katastr slezský.. Svazek 2. Vyd. 1. Praha: Archivní správa ministerstva vnitra České republiky, 1973. S. 607-1039 (Edice berních katastrů českých, moravských, slezských; Č. 6)*

BURDOVÁ, Pavla ed. et al. *Tereziánský katastr český. Sv. 3, Dominikál. 1. vyd. Praha: Archivní správa ministerstva vnitra v Praze, 1970. 653 s. (Edice berních katastrů českých, moravských, slezských.)*

CAJTHAML, Jiří, Tomáš JANATA a Jiří KREJČÍ. *Rekonstrukční mapa šlechtických panství v Čechách a na Moravě vyhotovená k polovině 19. století. Schlenklovy mapy 6 moravských a 2 slezských krajů*. Praha: ČVUT v Praze, nedatováno.

CULEK, Martin a kol. *Biogeografické členění České republiky*. II. díl. Praha: Agentura ochrany přírody a krajiny ČR, 2005. ISBN 80-86064-82-4.

CHALUPA, Aleš et al. *Tereziánský katastr český. Sv. 1, Rustikál (kraje A-CH)*. 1. vyd. Praha: Archivní správa ministerstva vnitra v Praze, 1964. 323 s. (Edice berních katastrů českých, moravských, slezských.)

CHALUPA, Aleš et al. *Tereziánský katastr český. Sv. 2, Rustikál (kraje K-Ž)*. 1. vyd. Praha: Archivní správa ministerstva vnitra v Praze, 1966. 524 s. (Edice berních katastrů českých, moravských, slezských.)

KOTAČKA, Martin, Josef PETERKA a Ivo SPERÁT. *Generální rejstřík k lánové vizitaci doplněný o soupis obyvatel královských měst*. I. svazek A-L, II. svazek M-Ž. 1. vyd. Brno: Nakladatelství Ivo Sperát, 2015. 2252 s. ISBN:978-80-87542-18-7.

KOTYŠKA, Václav. *Úplný místopisný slovník Království Českého*. V Praze: Bursík & Kohout, 1895. 1710 s. Dostupné z: <https://digitalniknihovna.mlp.cz/mlp/view/uuid:b2ba7440-1c8b-11df-a42a-0030487be43a?page=uuid:26e62230-1f82-11df-b2c3-0030487be43a>

LÖW, Jiří a Jaroslav NOVÁK, J. Typologické členění krajín České republiky. *Urbanismus a územní rozvoj*. 2008, ročník XI, č. 6, s. 19-23.

LOW, Jiří a Igor MÍCHAL, *Krajinný ráz. Ústav aplikované ekologie ČZU, Kostelec nad Černými lesy: Lesnická práce*, 2003, ISBN 80-86386-27-9.

LÖW, Jiří. a kol. *Typologie české krajiny*, grant MŽP ČR č. VaV 640/01/03 – V005. Výstupem výzkumného projektu je specializovaná mapa s odborným obsahem v prostředí GIS, publikovaná na geoportálu veřejné správy <https://geoportal.gov.cz/web/quest/map/> (vrstvy: Typologie české krajiny).

MARTINKOVÁ KUCHYŇKOVÁ, Hana. *Pohledová exponovanost: metodický postup výpočtu krajinného indikátoru v geografických informačních systémech: Visual exposure : calculation methodology of the landscape indicator in geographical information system*. Brno: Mendelova univerzita v Brně, 2010. Folia Universitatis Agriculturae et Silviculturae Mendelianae Brunensis, roč. III, č. 2/2010. ISBN 978-80-7375-389-4.

ORTH, Jan Ev. a František SLÁDEK. *Topograficko-statistický slovník Čech, čili: Podrobný popis všech měst, městysů, vesnic, pak zámků, dvorů, továren, mlýnů, hutí a podobných o samotě ležících stavení, jakož i všech zpustlých hradů a zaniklých osad království českého*. V Praze: I.L. Kober(Národní kněhtiskárna I.L. Kober), 1870. 1048 s.

Ottův slovník naučný: illustrovaná encyklopaedie obecných vědomostí.. Díl 7., Dánsko-Dřevec. V Praze: J. Otto, 1893. 957 s.

PALACKÝ, František. *Popis království Českého: čili, Podrobné poznamenání všech dosavadních krajůw, panství, statkůw, měst, městeček a wesnic, někdejších hradůw a twrzí, též samot a zpustlých osad mnohých w zemi České, s udáním jejich obyvatelstwa dle popisu r. MDCCCXLIII wykonaného*. W Praze: J.G. Kalve, 1848. viii, 608 s.

POLÁČEK, Jindřich, Josef BENEŠ a Vlasta POLÁČKOVÁ. *Minimální standard pro digitální zpracování územních plánů v GIS (MINIS v2.2)*. Praha: Hydrosoft, UP-24, 2010.

RADIMSKÝ, Jiří a Miroslav TRANTÍREK. *Tereziánský katastr moravský (prameny z 2. poloviny 18.století k hospodářským dějinám Moravy)*. Praha: Archivní správa ministerstva vnitra ČSR, 1962. 414 s.

SEDLÁČEK, August. *Paměti a doklady o staročeských mírách a váhách*. Praha: Česká akademie věd a umění, 1923. vi, 498 s. (Rozpravy České akademie věd a umění. Třída 1 ; 66)

TITTEL, Ignaz. *Schematismus a statistika statků velkých a rustikálních v Království českém*. V Praze: Josef Springer, 1902. 828 s.

Vašků Zdeněk. Vývoj základních systémů exploatace krajiny. Dostupné z <http://www.akademon.cz/source/epl.htm>

VOREL, Ivan, Roman Bukáček, Petr Matějka, Martin Culek a Petr Sklenička. *Metodický postup posouzení vlivu navrhované stavby, činnosti nebo změny využití území na krajinný ráz*. Praha: Nakladatelství Naděžda Skleničková, 2004. ISBN 80-903206-3-5.

Zeměměřič: časopis o geodezii, katastru nemovitostí a kartografii. Praha: Jiří Kanis, 1998, č.1-2. ISSN 1211-488X. Dostupné z https://www.zememerice.cz/1-2-98/obsah_1-2-98.html

ŽEMLIČKA, Josef. *Království v pohybu: kolonizace, města a stříbro v závěru přemyslovské epochy*. Praha: Nakladatelství Lidové noviny, 2014. 672s. Česká historie, sv. 29. ISBN 978-80-7422-333-4.

Zdroje mapových podkladů:

Český úřad zeměměřický a katastrální. Dostupné z: [https://geoportal.cuzk.cz/\(S\(w5a5fyd04lqcn2byd2ed1u2h\)\)/Default.aspx?lng=CZ&mode=TextM eta&text=dSady_mapyData200&side=mapy_data200&menu=229&head_tab=sekce-02-gp](https://geoportal.cuzk.cz/(S(w5a5fyd04lqcn2byd2ed1u2h))/Default.aspx?lng=CZ&mode=TextM eta&text=dSady_mapyData200&side=mapy_data200&menu=229&head_tab=sekce-02-gp)

Ústřední archiv zeměměřictví a katastru (ÚAZK). Dostupné z: <https://archivnimapy.cuzk.cz/uazk/pohledy/archiv.html#>

V. SEZNAM PUBLIKACÍ PŘEDCHÁZEJÍCÍCH VÝSLEDKU

Zpracování specializované mapy s odborným obsahem vycházelo z předchozích prací autorů:

KUČERA, Petr, FLEKALOVÁ, Markéta, TRPÁKOVÁ Lenka, SEDLÁČEK Jozef, MATĚJKA, Daniel, LACINA Darek. *Metodika koncepce uspořádání krajiny pro ochranu a obnovu kulturních, historických a přírodních hodnot území*. Lednice: 2015, Mendelu v Brně. Certifikovaná metodika. Lednice: 2015, Mendelu v Brně. Certifikovaná metodika. Osvědčení č. 116, č.j. MK 21440/2016 OVV, Sp.Zn. MK-S 1296/2016 OVV, Lednice: Mendelova univerzita v Brně, 2015.

KUČERA, P., A. SALAŠOVÁ, P. KREJČÍŘÍK, J. SÁTORA, M. PEJCHAL a P. ŠIMEK. *Urbanistická studie Lednicko – valtického areálu*. Lednice: Mendelova zemědělská a lesnická univerzita v Brně, Zahradnická fakulta, 2000.

KUČERA, P. a L. KULIŠŤÁKOVÁ. *Lednicko-valtický areál v 19. století = Lednice-Valtice area in the 19th century: srovnávací atlas císařských otisků a současných mapových děl: učební pomůcka*: [Investice do rozvoje vzdělávání, reg.č.: CZ1.07/2.2.00/15.0084]. Brno: Legia, 2013, 5 s., 32 map.

KULIŠŤÁKOVÁ, L. Nástroje GIS a ochrana vizuálních vazeb komponovaných krajín. In: ŠIMEK, P. *Trendy a tradice*. Brno: Mendelova zemědělská a lesnická univerzita, 2008, s. 149–155. ISBN 978-80-7399-510-2.

KULIŠŤÁKOVÁ, L. Změny v sekundární krajinné struktuře a jejich vliv na vizuální vlastnosti komponovaných krajin. In: *Venkovská krajina, 2010*. Brno: Česká společnost pro krajinnou ekologii, regionální organizace CZ_IALE, 2010. s. 74 – 79. ISBN 978-80-87154-43-4.

ŠTĚPÁNOVÁ, D. a L. KULIŠŤÁKOVÁ. Analýza kompozičních principů záměrně komponovaných krajin. In: BELČÁKOVÁ, I. *Krajina – predmet vzdelávania a výskumu*. 1. Vyd. Bratislava: Perfekt, 2010. s. 124-137. ISBN 978-80-8046-452-3.

ŠTĚPÁNOVÁ, D. a L. KULIŠŤÁKOVÁ. Designed landscape. *Geoscape*. 2010, sv. 1, ř. 5, s. 76-80.

SEDLÁČEK, J. a L. KULIŠŤÁKOVÁ. *Complex by design, rich by nature. How to deal with historic designed landscape in recent land use policies*. Poster. 2013

KULIŠŤÁKOVÁ, L. a J. SEDLÁČEK. Využití nástroje GIS při analýze vizuálních vazeb. *Acta Pruhoniciana*, 2013. Č. 103: 51 – 61. ISSN 0374-5651.

KULIŠŤÁKOVÁ, L., M. FLEKALOVÁ, P. KUČERA, B. MATÁKOVÁ, A. SALAŠOVÁ a D. ŠTĚPÁNOVÁ. *Komponované krajiny*. 1. vyd. Brno: Mendelova univerzita v Brně, 2011. 78 s. ISBN 978-80-7375-536-2.

KULIŠŤÁKOVÁ L., P. KUČERA, A. SALAŠOVÁ, M. FLEKALOVÁ, D. MATĚJKA, J. SEDLÁČEK, D. VÍTOVSKÁ, B. MATÁKOVÁ a D. LACINA: *Metodika identifikace komponovaných krajin*. Lednice: Mendelova univerzita v Brně, 2014. Certifikovaná metodika, výstup projektu NAKI DF11P01OVV019.

KUČERA Petr a kol. *Úmluva o krajině : Landscape inconvenience : důsledky a rizika nedodržování Evropské úmluvy o krajině*. Brno: Mendelova univerzita v Brně, 2014. 183 s. ISBN 978-80-7375-967-4.

KUČERA Petr. Agriculture and Landscape. In: Šarapatka, Bořivoj, Urs Niggel a kol. *The Way to Mutual Harmony*. Olomouc: Palacký University in Olomouc, 2012. 267 s. ISBN 978-80-244-2824-6.

KUČERA P., A. SALAŠOVÁ, M. ŠTĚPÁN a kol. Krajinný plán Mikulovska – Falkensteinska. In: DRESLEROVÁ J. a P. PACKOVÁ. *Ekologie krajiny a krajinné plánování*. Kostelec nad Černými lesy: Lesnická práce, s.r.o., 2006. s. 64–68. ISBN 80-86386-82-1.



Soukromý zemědělec na dvoře stále hospodaří, i když dávno není zdrojem blahobytu. Dvůr Vřesná; č.1002; panství Kardašova Řečice, krajinný typ III.M.4. (foto P. Kučera, 2019)

VI. SPECIFIKACE ZJIŠTĚNÝCH INFORMACÍ NA NOSIČI DAT

1. Průvodní zpráva k výsledku specializovaná mapa s odborným obsahem „Katalog panských dvorů Čech, Moravy a Slezska v typech krajiny“
2. Specializovaná mapa s odborným obsahem: základní mapa ČR v měřítku 1:200 000 se zákresem identifikovaných panských dvorů – 52 mapových listů
3. Příloha č. 1 k mapě: Tabulková databáze pro identifikaci panských dvorů