

Ověření Metodiky identifikace komponovaných krajín  
PŘÍPADOVÁ STUDIE

## ROZTĚŽ

k.ú. Roztěž a k.ú. Nová Lhota  
okres Kutná Hora, Středočeský kraj

Vypracovala:  
Ing. Markéta Flekalová, Ph.D.  
Ústav plánování krajiny  
Zahradnická fakulta Mendelovy univerzity v Brně  
marketa.flekalova@mendelu.cz  
březen 2012

*Případová studie je výstupem projektu Program aplikovaného výzkumu a vývoje národní a kulturní identity (NAKI) financovaného MK ČR pod identifikačním kódem DF-11P01OVV019 – Metody a nástroje krajinářské architektury pro rozvoj území (2011-2015).*

---

## 1. Stručná charakteristika a lokalizace modelového území Roztěž

Předmětná krajina se nachází asi 10 km jihozápadně od Kutné Hory. Je tvořena převážně katastrálním územím obcí Roztěž a Nová Lhota, významově propojená je ovšem ještě s vrchem Vysoká. Podle literárních podkladů existovala kompoziční vazba mezi zámek Roztěž a kaplí sv. Jana Křtitele na Vysoké, vystavěné Františkem Antonínem Šporkem. Následující hodnocení ověřuje tento předpoklad na základě Metodiky pro identifikaci komponovaných krajin.

## 2. Průzkumy a rozbory

### 2.1. Historická kartografická díla

#### Müllerovo mapování

(obr. 1)

Zachycuje kapli (klášter) na Vysoké (S. Ioh. Bapt.). Vesnici Roztěž zachycuje bez názvu. Lázně, v současnosti mezi Roztěží a Novou Lhotou (Neu Lhota), zachyceny nejsou. V údolí řeky Vrchlice jsou patrné rybníky (dnes přehrada) a pravděpodobně hamr (fabrique). Z terénních znaků je zachycen zalesněný svah k potoku Švadlenka (s hájovnou), potok sám ovšem zachycen není. Kompoziční vazby zachyceny nejsou – kromě faktu, že není patrná překážka mezi kaplí na Vysoké a Roztěží, kde tedy mohla fungovat pohledová vazba.



obr. 1: Müllerovo mapování. Čechy, mapový list č. 14. © Laboratoř geoinformatiky Univerzity J.E.Purkyně. © Historický ústav AV ČR.

## I. vojenské mapování (obr. 2)

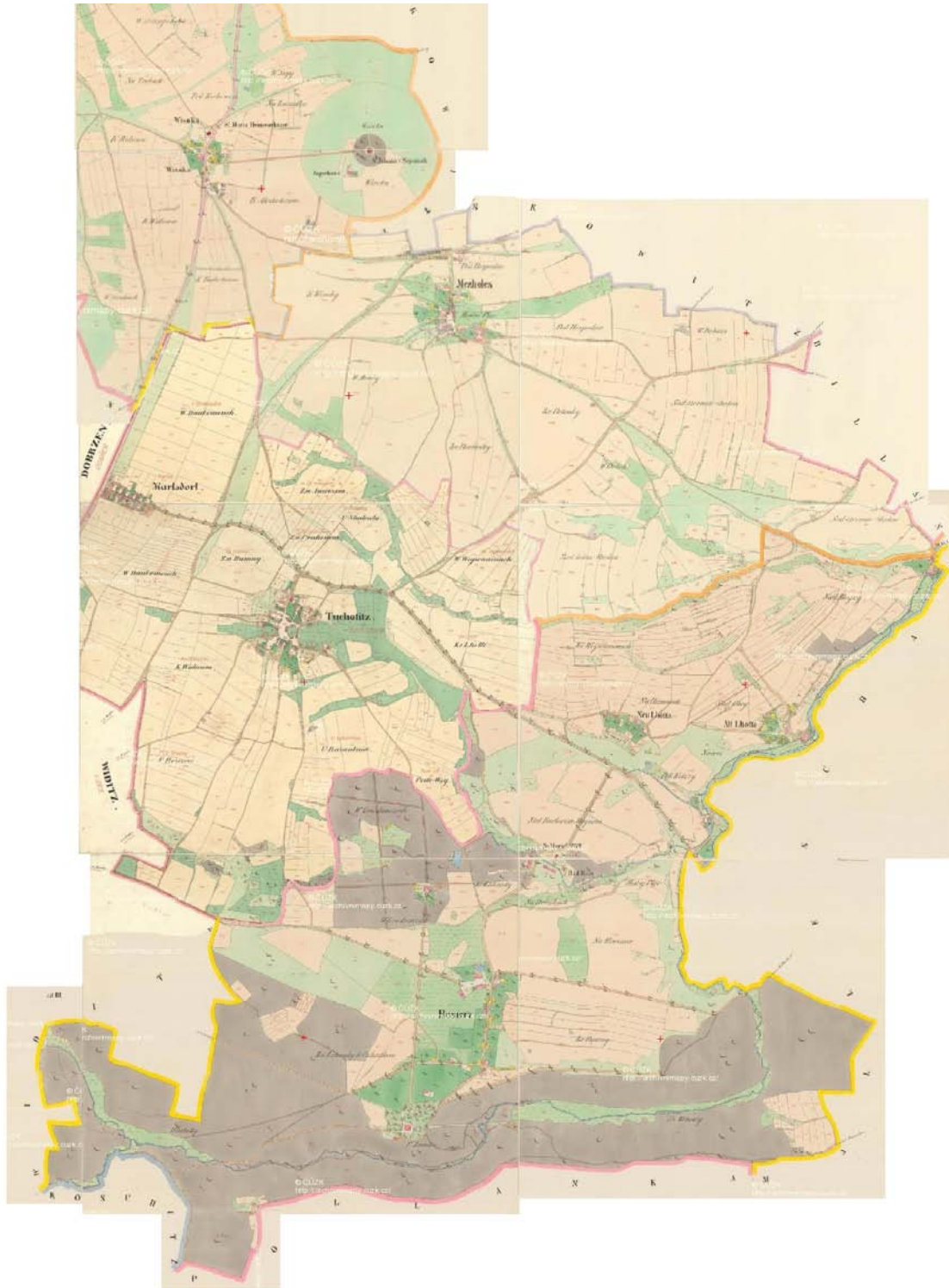
Mapa přehledně zachycuje vzájemnou polohu obce Roztěž a zámku, který byl postaven na terénní hraně svahu nad potokem Švadlenka. Západně od zámku lze v lese také rozpoznat zárodek obory. Z terénních znaků jsou jasně patrné strmé břehy kolem Vrchlice spolu s několika rybníky na jejím toku. Zachyceny jsou již i lázně. Jasná prostorová vazba mezi zámekem a kaplí na kopci Vysoká opět znázorněna není (ani ve formě vegetace nebo cestní sítě) – kopec je ovšem zachycen jako „holý“ vrch, tedy existenci pohledového propojení lze předpokládat. V prostoru mezi Roztěží a vrchem Vysoká se nachází několik rybníků, které se do současnosti nedochovaly.



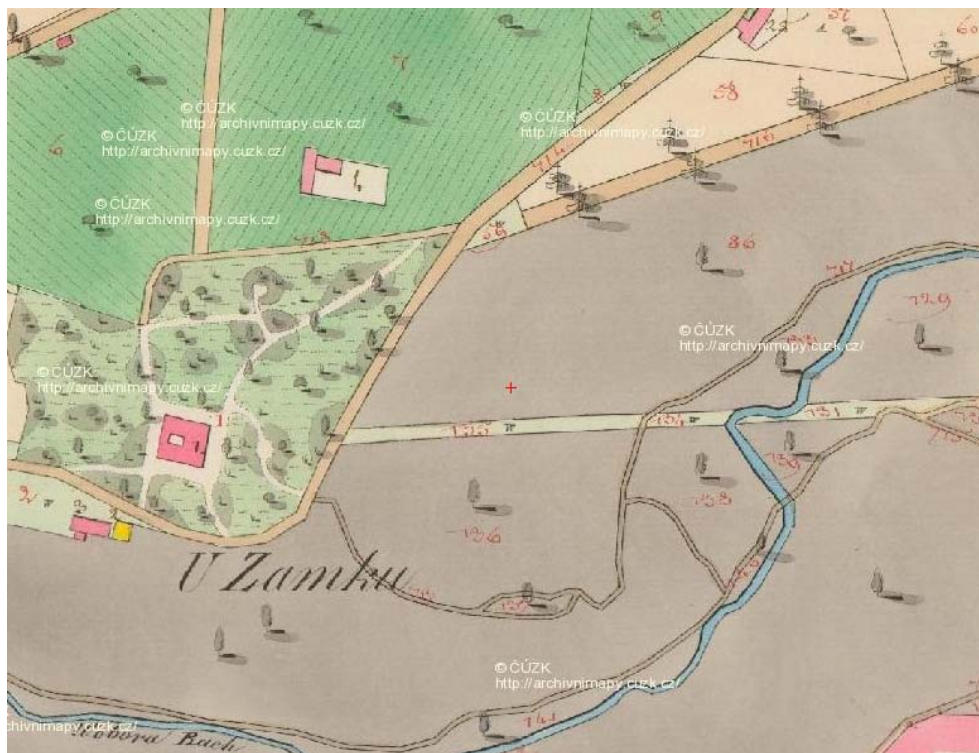
obr. 2: 1. vojenské mapování. Mapový list Čechy č.145. © Laboratoř geoinformatiky Univerzity J.E.Purkyně. © Ministerstvo životního prostředí České republiky. © Austrian State Archive/Military Archive, Vienna.

### Stabilní katastr (obr. 3)

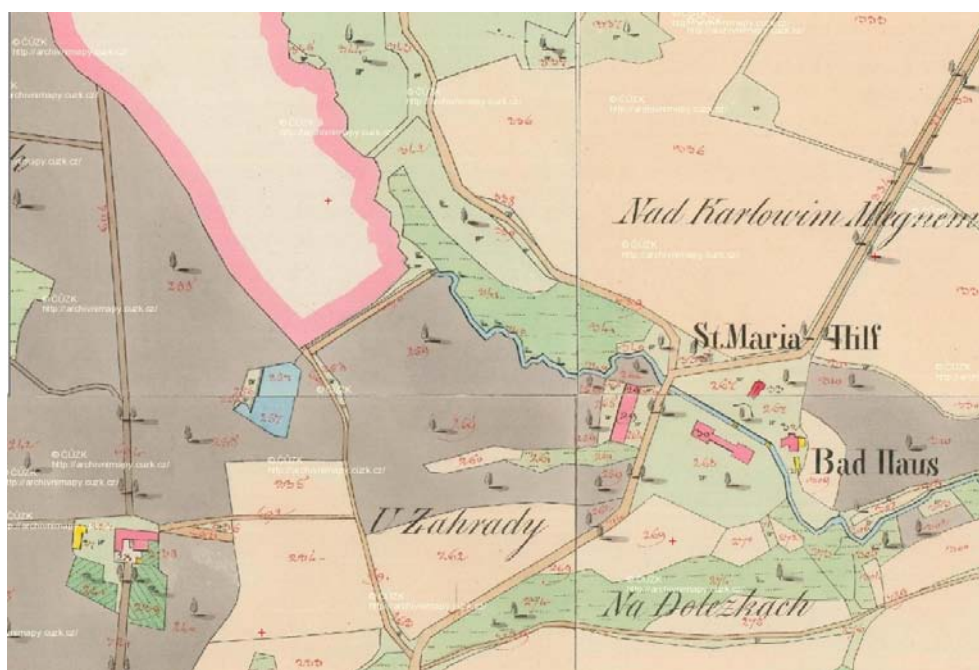
Z map Císařských otisků Stabilního katastru (rok 1838) je patrná organizace území ve třech základních prostorových ohniscích. Jsou jimi zámek Roztěž (obr. 4), od kterého vede alej k hájovně v bažantnici a průseky lesem jednak k mostku přes potok Švadlenka, jednak severozápadním směrem, pak prostor lázní s kaplí Panny Marie Pomocné a alejí k Nové Lhotě (obr. 5) a vrch Vysoká, s kaplí obklopenou porostem a přístupovou cestou od obce Vysoká. Vzájemná provázanost těchto ohnisek může být naznačena směrem průseku v lese od hájovny ke kopci Vysoká.



obr. 3: Císařské povinné otisky map Stabilního katastru. Katastrální území Roztěž (6589-1 Č), Tuchotice (8103-1 Č), Mezholezy (4661-1 Č), Suchdol (7548-1 Č). © Český úřad zeměměřičský a katastrální



obr. 4: Detail zámku Roztěž. Císařské povinné otisky map Stablního katastru. Katastrální území Roztěž (6589-1 Č), Tuchtice (8103-1 Č), Mezholezy (4661-1 Č), Suchdol (7548-1 Č). © Český úřad zeměměřičský a katastrální



obr. 5: Detail prostoru lázní a hájovny. Císařské povinné otisky map Stablního katastru. Katastrální území Roztěž (6589-1 Č), Tuchtice (8103-1 Č), Mezholezy (4661-1 Č), Suchdol (7548-1 Č). © Český úřad zeměměřičský a katastrální

## II. vojenské mapování (obr. 6)

Na mapě druhého vojenského mapování je patrné umístění zámku Roztěž nad zalesněným údolím potoka Švadlenka a les, který zámek obklopuje ze tří stran, včetně průseku severozápadním směrem. Směrem k obci je patrná zahrada, trvalé travní porosty a alej k hájovně v bažantnici. Průsek od ní směrem k Vysoké vidět není. Mezi Roztěží a Novou Lhotou jsou zachyceny lázně a kopeček s kaplí (St. Maria Hillf). Z lázní do Nové Lhoty vede cesta s alejí. Vrch vysoká je pravděpodobně ještě většinou zatravněný, s patrnou úpravou kolem kaple a snad zalesněním na severní straně. Vazby mezi Vysokou a Roztěží jsou neprůkazné.



obr. 6: 2. vojenské mapování. Čechy, mapové listy O\_9\_V a O\_9\_VI. © Laboratoř geoinformatiky Univerzity J.E.Purkyně. © Ministerstvo životního prostředí České republiky. © Austrian State Archive/Military Archive, Vienna.

## III. vojenské mapování (obr. 7)

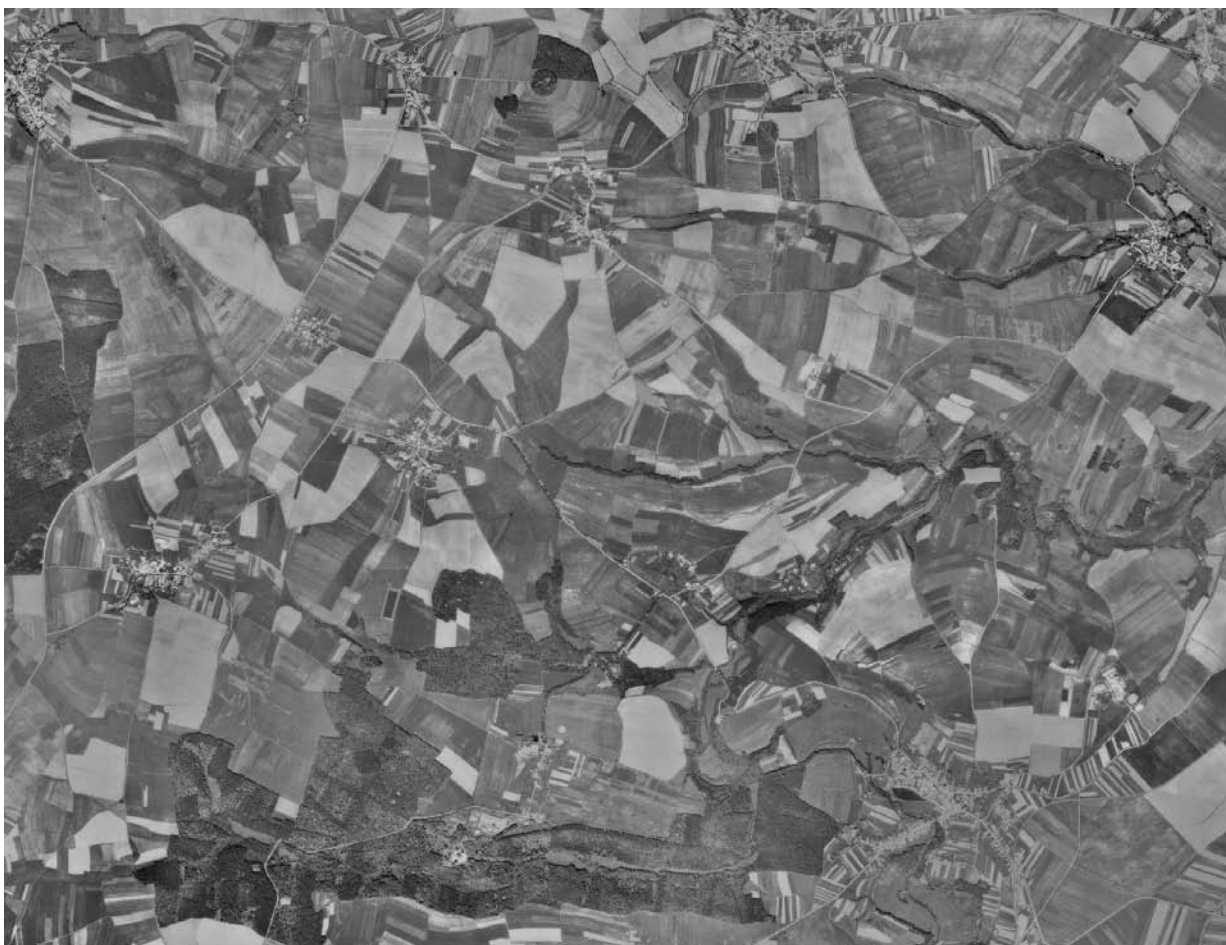
Na mapě třetího vojenského mapování můžeme opět pozorovat zámek Roztěž obklopený zahradou a umístěný nad údolím Švadlenky. Patrné jsou průseky v okolních lesích a směrem na sever propojení cestou a alejí k hájovně v dalším lesním celku. V lese na alej navazuje průsek, který pokračuje za hájovnou dále směrem ke kapli na kopci Vysoká. Opět jsou patrné lázně, kaple Panny Marie Pomocné a propojení lázní cestou se stromořadím s Novou Lhotou. Na kopci Vysoká jsou patrné trvalé travní porosty, na jižní části orná půda, v okolí kaple zahradní úprava.



obr. 7: 3. vojenské mapování. Mapový list 4054\_2 © digitalizace AOPK ČR, zoomify aplikace Laboratoř geoinformatiky UJEP.

### **Historické letecké snímky**

Na leteckém snímku z roku 1954 (obr. 8) je vidět zámek Rostěj se zmenšenou rozlohou zahrady, ovšem s okolními lesy v nezměněné podobě. Průsek od zámku k mostku přes potok Švadlenka je ještě patrný, i průsek oborou severozápadním směrem od zámku. Historická cesta s alejí směřující k hájovně je v krajině zachována, přítomnost aleje je nejistá. Průseky v lese kolem hájovny jsou setřeny. Na místě hájovny je stále ještě světlina. Areál lázní obklopený zelení a alej směřující k Nové Lhotě jsou jasně patrné. Okolí obce se postupně uzavírá lesem. Vrch Vysoká působí zorněným dojmem, kromě lesního celku v severovýchodním segmentu kopce a malého lesíku na jihozápadním úpatí. Okolí kaple je ovšem jasně vymezeno v kruhovém půdorysu a je porostlé vegetací. Kompoziční vazby nejsou příliš patrné. Detailní zobrazení historického snímku ovšem upozorňuje na zajímavý prvek – vedení kompoziční osy severozápadním směrem od zámku přes přemostění silnice (obr. 9).



*obr. 8: Historický letecký snímek. Podkladové letecké snímky poskytl VGHMÚŘ Dobruška, © MO ČR 2009.*



*obr. 9: Detail přemostění silnice na historickém leteckém snímku. Podkladové letecké snímky poskytl VGHMÚŘ Dobruška, © MO ČR 2009.*



---

### Mapy pozemkového katastru

Mapy pozemkového katastru jsou při zachycení většího území nepřehledné, v detailu ale poskytují cenné informace. Například při překrytí se současnou ortofotomapou umožňují přesně lokalizovat polohu hájenky (obr. 10), ke které směřovala kompoziční osa od zámku Roztěž a díky zachycení lesních průseků umožňují ověřit i trasování této osy.



obr. 10: Lokalizace hájovny na mapě pozemkového katastru. © Český úřad zeměměřičský a katastrální.

## 2.2. Současné mapové podklady

### Ortofotomapy (obr. 11)

Na současné ortofotomapě je vidět naprosté uzavření okolí obce lesem. I sám zámek je podstatně uzavřenější od svého okolí. Prostor v okolí obce je kompletně změněn – bylo na něm vytvořeno golfové hřiště. Historické krajinné struktury v území byly většinou setřeny. Průseky v lesích patrně nejsou. Na místě zůstal zachován areál lázni s kapličkou a spojení s Novou Lhotou – cestou a stromořadím podél ní. Na vrchu Vysoká je patrné zalesnění v okolí kaple a les v severovýchodním a jihozápadním segmentu. Jinak je vrch zoraný. Kompoziční vztahy nejsou patrné. Další změnou, kterou lze se současných ortofotomap vyčíst, je přítomnost Vrchlické přehrady. Na předchozích mapových podkladech se ještě nenachází. Pod jejími vodami zmizela např. obec Stará Lhota nedaleko Nové Lhoty. Dnes tvoří přehrada východní hranici řešeného území.

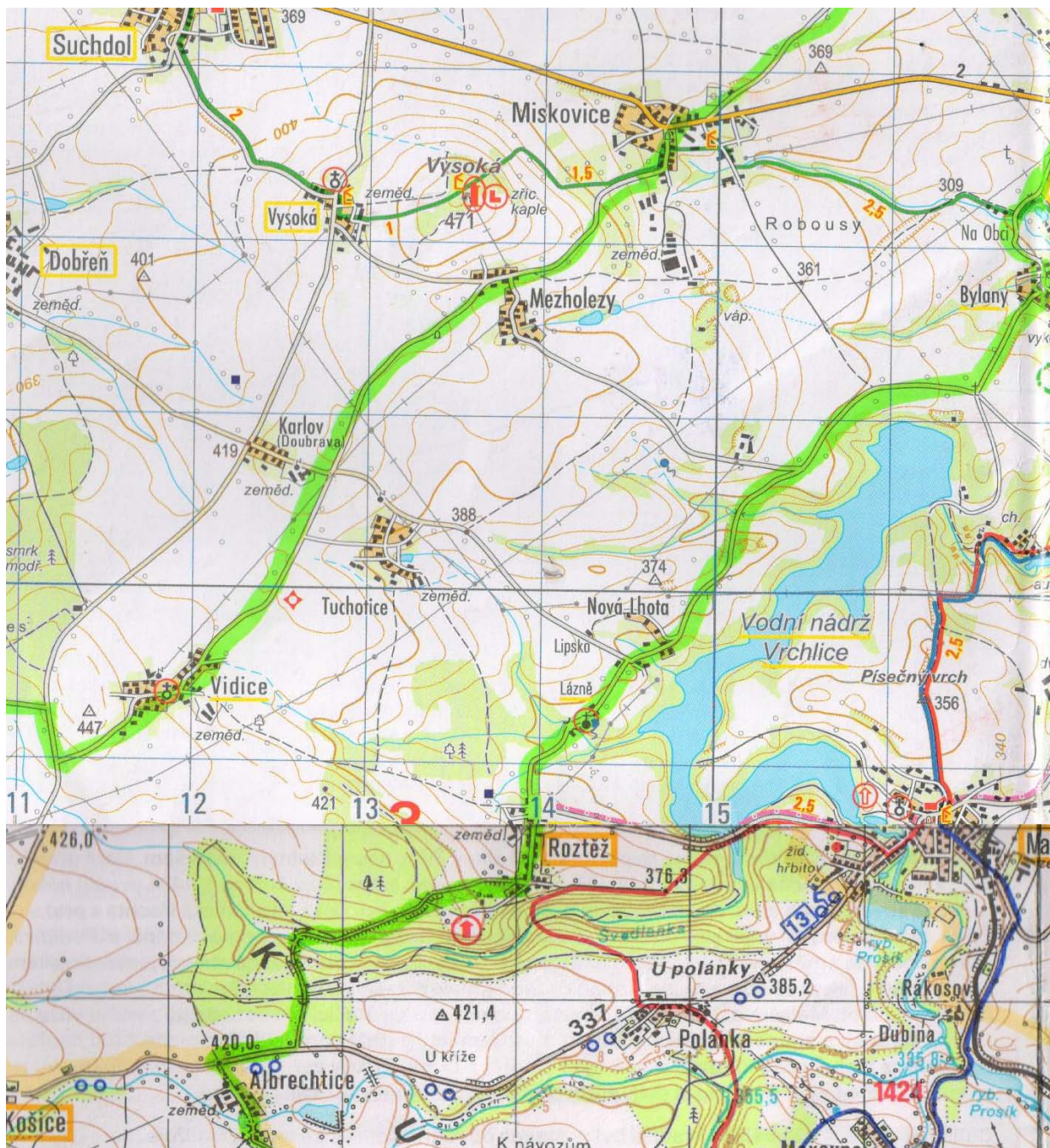


obr. 11: Ortofotomapa. © Národního geoportál INSPIRE a CENIA.

### Turistické mapy (obr. 12)

Turistická mapa upozorňuje na existenci zámku, bývalých lázní s kaplí (název Lázně a značka pramene, značka kaple) a na zříceninu kaple na vrchu Vysoká, včetně novodobé rozhledny (postavena 2001) tamtéž. Z kompozičního hlediska je zajímavé zachycení nezpevněné cesty lesem severně od zámku Roztěž, přibližně ve stopě původního průseku, což například z ortofotomapy patrné není. V popisu turistické mapy (č. 42, 2010) se uvádí, že hrabě Špork nechal na Vysoké postavit kapli, eremitáž

a letohrádek Belveder. Kapli obklopoval malý klášter pro mnichy pavlány. Kaple vyhořela, letohrádek i klášter zanikly. Tato informace se jeví poněkud zavádějící vzhledem k tomu, že na všech historických podkladech je zachycen pouze jeden objekt.



obr. 12: Roztěž na turistických mapách. č. 42 a 43. KČT.

### Základní mapy

Základní mapa poskytuje cenné vodítko při identifikaci lesních průseků a zachycení aktuálního land use, byť nejaktuálnější změny v krajině nezachycuje – vytvoření golfového hřiště.

---

### 2.3. Literární zdroje k historickému vývoji území

Zámek Roztěž leží na vyvýšenině 422 m nad mořem. Lovecký zámeček jako základ dnešního zámku dal na místě zříceniny dřívějšího hradu postavit roku 1669 Jan Špork. Budova byla empírově rozšířena v letech 1826 – 1830 architektem J. Schlepsem, tehdy byl založen i přírodně krajinářský park (již za vlastnictví rodiny Dahlbergů). Zámek byl dále opravován v letech 1900 - 1911 L. Bauerem, kdy došlo k úpravě do dnešní podoby. Současně byla prováděna úprava parku Fr. Thomyerem (1908 – 1912). Zámek byl od roku 1946 majetkem Svazu novinářů, v současnosti je v soukromých rukou. (Bartoš 1997, Hieke 1984, Rýpar 1957) Možnost shlédnout interiér i exteriéry se nabízí ve filmu Karla Kachyni Setkání v červenci nebo v seriálu Život na zámku.

Z hlediska potenciální kompozice okolní krajiny je důležité Šporkovské období. Jan Špork kupuje Malešovské panství roku 1666 a odkazuje ho svému synovi Františku Antonínovi. Ten se rozhodl postavit na nedalekém vrchu Vysoká kapli o jednom poschodí, zvanou Belveder. Podle Grimma (1937) se stavělo v letech 1695 – 97 podle plánů neznámého italského architekta a kaple byla původně určena pro 3 přestárlé mnichy augustiniány z Lysé nad Labem (Zavadil, 1912). K otázce architekta uvádí Šulc a Kubka (2012), že se téměř jistě jednalo o Giovanni Battistu Alliprandiho, který v té době již pracoval ve Šporkových službách. Belvédér na Vysoké by tak byl první vlastní stavbou tohoto pozdějšího velikána vrcholného baroku v Čechách. Kaple byla vysvěcena 24. 6. 1698 jako kaple sv. Jana Křtitele. Hrabě Špork založil také nadaci pro poustevníky, aby se o ně staral každý další majitel zámku. Panství bylo prodáno roku 1699, augustiniáni zde setrvali do roku 1759 i přes střídání majitelů. Grimm (1937) se také zmiňuje o stromech a zábradlích seskupených do kruhu kolem stavby. 30. 4. 1834 uhořel do kaple blesk, zapálil ji a proměnil v ruiny. Nikdo nepřišel hasit, lidé si mysleli, že na kopci páli čarodějnice. Zavadil (1912) ke kapli dále uvádí, že byla vystavěna na základě vyhrané sázky na saském kurfiřtovi Friedrichu Augustovi v obnosu 1400 dukátů, které se Špork zavázal obětovat na výstavbu kláštera a kaple. Na vysvěcení kaple se sešlo přes 20 000 lidí a v kašně teklo víno. Na Vysoké byl také pokřtěn prvorozený syn Františka Antonína Šporka Jan František, narozený 10. 6. 1699. K této příležitosti byly raženy pamětní mince, obdobně jako při vysvěcení kaple.

Detailní popis stavby poskytují Šulc a Kubka (2012) spolu s konstatováním faktu, že stavba na Vysoké unikátně propojovala zdánlivě protichůdné funkce v jedné stavbě – letohrádek, kaple, poustevna a místo pro konání opulentních barokních slavností. Jádrem stavby tvoří jednopatrová čtvercová budova se skosenými rohy, krytá původně vysokou osmibokou střechou s věžičkou. Kaple sv. Jana Křtitele, vysvěcená 24. června 1697, kuchyně a sklep se nacházely v přízemí. Do letohrádku se vcházelo ze tří světových stran (mimo východu) a za předsíněmi upravenými na způsob krápníkových jeskyní byla kaple se sochou sv. Jana Křtitele, nad kterou viselo slunce jako baldachýn, z něhož proudila voda. V prvním patře byl velký sál a čtyři pokoje, určené pro pobyt hraběte. Věžička na střeše sloužila jako rozhledna. Před hlavním vchodem byly vybudovány dvě budovy poustevny, určené pro pobyt mnichů, kteří měli o areál pečovat. Celý objekt byl obehnan kruhovou okrasnou zdí. V době výstavby letohrádku byl kopec odlesněn, vlastní stavba byla obklopena pouze kruhovým parterem z nízkých dřevin.

Kaše (1992 a 1994) se domnívá, že zámek Roztěž a kapli na Vysoké propojovala Šporkem vysázená alej ze 1100 lip, vysázená po roce 1695. Šporkovi také připisuje lesní průsek od průčelí zámku do údolí potoka Švadlenka, který končil kamenným

klenutým mostkem. Modřínové aleje připomíná Zavadil (1912) v návaznosti na zámek, rok výsadby ale neuvádí.

K možné kompozici se vyjadřuje také Herel (2010), který uvádí, že František Antonín Špork v souvislosti s výstavbou kláštera na Vysoké realizoval rozsáhlý záměr dotvoření okolní krajiny. Podle něj šlo především o alej, která vedla ze zámku až na vrch Vysoká. Byla vysazena po roce 1695 a tvořilo ji 1100 lip. Začínala zhruba v místech vlevo od domku zámeckého zahradníka, vedla pod první most pod silnicí nad Roztěží, přes Bažantnici přímo k vrchu Vysoká, kde na mírném terénním zlomu končila vyhlídkou. Šporkovi připisuje i aleje částečně dochované do současnosti – alej, která lemuje cestu od zámku k Roztěži, od Roztěže do Nové Lhoty a za Lajpcikem k Tuchoticím. Jiný důležitý krajinotvorný prvek v těsném okolí zámku, jehož původ klade Herel (2010) do Šporkovy doby, byl poměrně široký průsek zvaný Švadlenka, který se táhl od průčelí zámku do údolí potoka Švadlenka a končil kamenným mostkem pod Čertovou skálou.

V krajině mezi Roztěží a Vysokou zaujímaly významné místo také lázně a poutní místo s kaplí Panny Marie Pomocné (Bartoš, 1997), která stála na terase nad zázračným pramenem. Součástí areálu byl také hostinec (původně empírová budova z roku 1825), hájovna, socha klečícího anděla, kamenná kašnička a tři kamenné mostky. Centrální kaple Panny Marie byla postavena roku 1819 na místě starší dřevěné stavby. Na konci 19. století byla opravena. Podle pověsti se na stromě nad studánkou v místech, kde nyní stojí kaplička u Lázní, zjevila Panna Maria. Nejdříve zde byla vybudována dřevěná kaplička, která nestačila pro poutníky a byla vybudována nová zděná kaple nad pramenem. Podle Zavadila sahá historie poutního místa do 18. století a je spojena se zázračným pramenem. K prameni uvádí Herel (2010), že v 18. století se tu prý v koruně olšového (podle jiných svědectví hlohového) keře zjevila Panna Maria s Ježíškem v přepodivné jasnosti, lesku a líbeznosti. Ke studánce začali putovat věřící a voda je uzdravovala. Olše ovšem byla zničena, neboť poutníci z ní lámali kousíčky jako prostředek proti bolestem zubů. Lázně byly oblíbeným cílem výletníků z Kutné Hory. Chodili sem Josef Kajetán Tyl, Jaroslav Vrchlický a další. Josefa Kajetána Tyla v roce 1834 procházky malebným údolím Vrchlice inspirovaly k napsání hry *Fidlovačka* a písně „Kde domov můj?“ (Historie obce Vidice). Kamenné lázně postavené v roce 1825 měly osm pokojků a osm koupelen se železitou vodou a poměrně velký sál. Voda sem

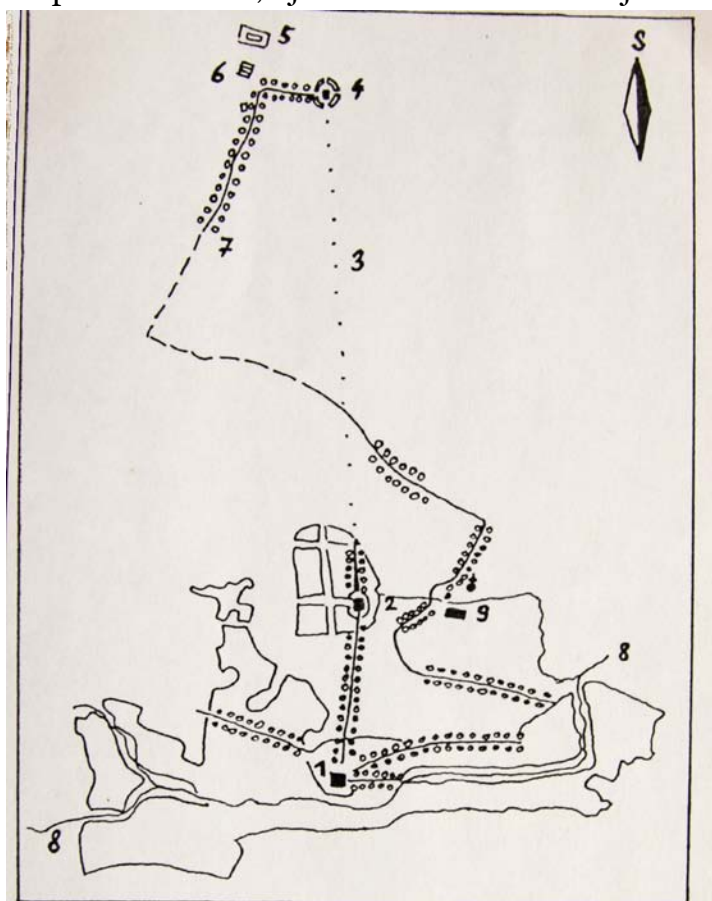


Schéma krajinné situace mezi zámek Roztěž a kaplí sv. Jana Křtitele, zvané též Belveder, na Vysoké. 1 — zámek Roztěž, 2 — bažantnice s vyhlídkovou alejí, 3 — osa pohledu z bažantnice na Vysokou, 4 — kaple sv. Jana Křtitele s parkovou úpravou okolí, 5 — kostel Navštívení P. Marie v obci Vysoká, 6 — panský statek, 7 — lipová alej mezi Roztěží a Vysokou, 8 — údolí potoka Švadlenka, 9 — lázně

obr. 13: Schéma kompozice v okolí Roztěže. In Kaše (1992 a 1994).

---

byla vedena ze studny v poli pod Šesti lipami dřevěným potrubím. Lázně zanikly a nadále zde zůstává hospoda.

Schéma předpokládané kompozice poskytuje Kaše (1992, 1994), kdy akcentuje především alejové propojení zámku Roztěž s kaplí na Vysoké přes hájovnu v bažantnici a systém průseků a alejí navazujících na zámek Roztěž (obr. 13).

## 2.4. Dobová vyobrazení

### Historické skici, obrazy a veduty

Na rytině z roku 1715 zachycující kapli na Vysoké (obr. 14) je patrné dominantní umístění kaple na terénní vyvýšenině, s přístupovou alejí a obklopenou kruhovou zahradou. Pohled je pravděpodobně od obce Vysoká, z které vedla na vrch přístupová cesta a z okolních obcí také jako jediná disponuje kostelem, byť rozdílného vzhledu. Důvěryhodnost zobrazení dále snižují velikostní nepoměry jednotlivých objektů, terénu a postav – kaple i poutníci jsou značně nadhodnoceni, což může symbolizovat význam kaple jako poutního místa. Otázkou zůstává formální zahrada se zámkem vpravo za kopcem Vysoká – prostorově by mohl odpovídat roztěžskému zámku, reálně je ale vzdálenější.

Dalším historickým podkladem jsou pamětní mince ražené při příležitosti vysvěcení kaple a křtin syna Františka Antonína Šporka. Potvrzují v podstatě zobrazení z rytiny – kaple obklopená kruhovou zahradou (obr. 15).

Pohled na zámek Roztěž ve 3. čtvrtině 19. století (obr. 16) zachycuje zámek obklopený neformální parkovou úpravou a terénní hranu údolí potoka Švadlenka.



obr. 14: Vysoká na rytině z roku 1715. Přefoceno z naučné tabule na kopci Vysoká.



obr. 15: Pamětní mince s motivem kaple na Vysoké ražené Šporkem u příležitosti vysvěcení kaple a křtin jeho syna. Přefoceno na naučné tabuli na Vysoké.



obr. 16: Roztěž ve 3. čtvrtině 19. století. J. Rau et Sohn. In Hieke (1984, s. 341).

### **Historické pohlednice a fotografie**

Na fotografii z roku 1919 (obr. 17) je patrná přístupová cesta k zámku, který již nese známky přestavby. Zámek je obklopen volnou plochou a pravděpodobně při pohledech z okolí působil dominantněji než dnes, kdy je skrytý vegetací. Vzrostlý strom v popředí by mohl být současnou památnou lípou.

Pohlednice z roku 1900 (obr. 18) zachycuje areál lázní, související kapli Panny Marie Pomocné a hostinec. Jedná se spíše o detaily budov, zachycena je i navazující vegetace.

### **2.5. Fyzické jevy, které mohou poukazovat na existenci krajinné kompozice**

- zámek Roztěž
- kaple sv. Jana Křtitele na Vysoké
- kaple Panny Marie Pomocné u Roztěže
- zázračný pramen a s ním související lázně u Roztěže
- aleje propojující jednotlivé objekty v krajině
- hájovna
- průseky v lesních celcích
- mostky



obr. 18: Zámek Roztěž. Foto Lukáš Procházka, Kutná Hora, 1919. Dostupné z [www: http://sechtl-vosecek.ucw.cz/cml/desky/deska4380.html](http://sechtl-vosecek.ucw.cz/cml/desky/deska4380.html)



obr. 17: Historická pohlednice. Dostupné z [www: http://www.starepohledy.cz/index.php?action=ShowPicture&id=202587&kategorie=837](http://www.starepohledy.cz/index.php?action=ShowPicture&id=202587&kategorie=837)



---

## 2.6. Závěr a shrnutí poznatků

Dostupné literární zdroje se přiklánějí k existenci komponované krajiny mezi zámkem Roztěž a vrchem Vysoká jako výsledku aktivit hraběte Františka Antonína Šporka v době, kdy vlastnil Malešovské panství a nechal na Vysoké vystavět kapli sv. Jana Křtitele (vysvěcena 1698). Aktivita tohoto šlechtice spojené s rozsáhlými komponovanými krajinami v jiných jeho panstvích v Kuksu (rozsáhlý barokní komplex byl vybudován v letech 1692–1724) a v Lysé nad Labem (Jan Špork získává Lysou v roce 1647, František Antonín tam dožívá v roce 1738) by tuto domněnku také podpořily.

Na dostupných mapových podkladech je zachyceno propojení zámku Roztěž a hájovny v bažantnici alejí a průsekem, dále pak směřování osy od bažantnice ke kapli na Vysoké průsekem (v současnosti setřeno), byť fyzicky značně vzdálenou. Také je zachycen systém průseků navazujících na zámek Roztěž. Jasně patrný je i areál lázní a aleje v krajině, o kterých se zmiňují i literární podklady.

Krajinu je tedy možné identifikovat jako s nejvyšší pravděpodobností komponovanou, s potřebou provedení dalšího průzkumu.

---

### 3. Speciální průzkumy a rozbory

S ohledem na stanovení vysoké pravděpodobnosti komponované krajiny v prvním kroku hodnocení budou provedeny další zpřesňující průzkumy a rozbory.

#### 3.1. Stanovení hypotézy

Na základě dostupných historických mapových zobrazení a studia textových pramenů byl vznik komponované krajiny v okolí Roztěže stanoven na období konce 17. století, kdy bylo příslušné panství v majetku rodiny Šporků a kdy vznikla kaple sv. Jana Křtitele na Vysoké. Nosnou myšlenkou kompozice pak bylo propojení zámku Roztěž a této kaple. Pravděpodobná osa, která propojuje oba objekty, byla lomena přes hájovnu v lesíku mezi těmito objekty. Krajina v okolí zámku Roztěž byla pravděpodobně komponovaná i v jiných směrech – severozápadním směrem vede průsek oborou, přecházející silnici po mostě a zhruba východním směrem od zámku vede průsek do údolí potoka Švadlenka, kde se literární zdroje zmiňují o klenutém kamenném mostku. Areál lázní vznikl o cca 100 let později než kaple na Vysoké, jeho souvislost se Šporkovskou kompozicí, pokud nějaká je, by byla pouze sekundární. Areál může ovšem tvořit svébytně komponovaný prostor, každopádně je důležitý z kulturně-historického hlediska.

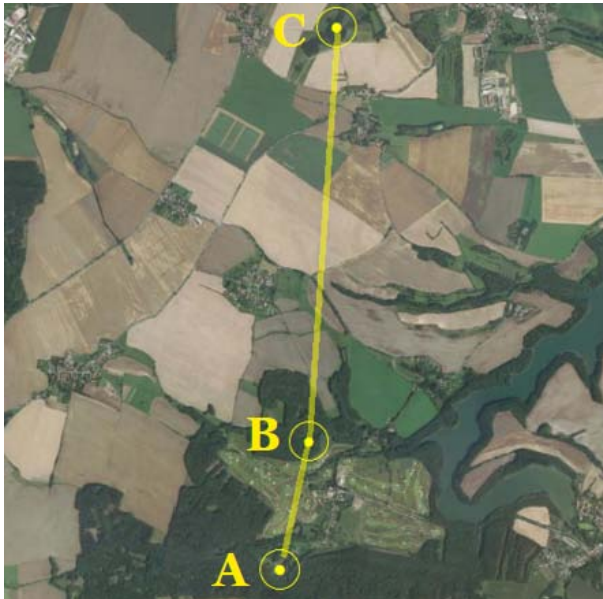
#### 3.2. Archivní prameny a jejich průzkum

Vzhledem k tomu, že již v první fázi průzkumů a rozborů byl nalezen dostatek historických materiálů a pátrání v archivech je činností komplikovanou, dlouhodobou a s nejistým výsledkem, nebylo k tomuto přistoupeno.

#### 3.3. Specifické prostorové modely a analýzy

- **Analýza prostorových vztahů**

Analýza prostorových vztahů byla provedena na základě překrytí aktuální ortofotmapy a map pozemkového katastru a ověření směru vedení lesních průseků a alejí pomocí nástrojů GIS do vzdálenosti cca 15 km od zámku Roztěž. Tato analýza umožnila přesně lokalizovat polohu hájenky, přes kterou vedla kompoziční osa z Roztěže na Vysokou (lomila se v místě hájovny), a díky zachycení lesních průseků na mapách pozemkového katastru umožnila i ověřit i trasování této osy (obr. 19). Díky tomu pak umožnila určit i to, že kaple sv. Jana Křtitele na Vysoké byla jedním ze svých vstupů orientována na tuto osu (obr. 20), což potvrzuje myšlenku záměrné kompozice. Stejně tak díky své přesnosti umožňují mapy pozemkového katastru pomocí nástrojů GIS „protažení“ kompoziční osy lesním průsekem severozápadně od zámku a zjištění, že směřuje na kostel sv. Trojice v obci Drahobudice (9,21 km). Podobně průsek vedoucí od hájovny na hlavní ose Roztěž – Vysoká v kolmém směru směřuje na kostel sv. Václava v Jindicích (7,52 km). Další analýzy prostorových vztahů provedené tímto způsobem (obr. 21) odhalily směřování dalšího průseku v lese s hájovnou na zámek Roztěž, nebo směřování prostorové vazby od zámku Roztěž alejí severozápadním směrem na zámek v obci Malešov (2,28 km).



obr. 21: Kompoziční osa Roztěž – Hájovna – Vysoká. Podklad Ortofotomapa. © Národního geoportál INSPIRE a CENIA.



obr. 20: Uzavření kompoziční osy kaplí na Vysoké. Podklad Ortofotomapa. © Národního geoportál INSPIRE a CENIA. Podklad Mapa pozemkového katastru. © Český úřad zeměměřičský a katastrální.



obr. 19: Kompoziční vazba mezi zámky v Roztěži a v Malešově. Podklad Ortofotomapa. © Národního geoportál INSPIRE a CENIA. Podklad Mapa pozemkového katastru. © Český úřad zeměměřičský a katastrální.

- **Analýza vizuálních vztahů**

Analýza vizuálních vztahů proběhla přímo v řešeném území terénním průzkumem a konfrontací historických podkladů s terénními možnostmi. Analýza prokázala, že vzhledem k členitému terénu v řešeném území a jeho pohledové uzavřenosti okolními lesy je důvodné předpokládat, že kompoziční vazby byly utvářeny buď jako fyzické (cesty, průseky) nebo jako symbolické – směřování průseků a alejí na určitý kompoziční prvek, často vzdálený, který nebylo možné vidět, ale významově souvisel s řešeným územím.

### 3.4. Popis skladby krajinné kompozice

Na základě výše uvedených zjištění je možné poměrně přesně popsat kompozici řešeného území.

---

- **Kompoziční body**

Hlavním bodem kompozice byl zámek v obci Roztěž (obr. 22), sídlo Jana Šporka a Františka Antonína Šporka. Od tohoto zámku se odvíjejí kompoziční vazby, především symbolického charakteru, protože dynamický terén a pohledová uzavřenost zámku okolními lesními porosty neumožňuje přímé pohledové propojení. Další významným prvkem kompozice je kaple sv. Jana Křtitele na Vysoké (obr. 23). Ta byla orientována na kompoziční osu od zámku Roztěž. V této ose byla ještě vložena hájovna (obr. 24) (dnes patrné pouze základy) a klenutý kamenný mostek (obr. 25) přes Vidický potok (existující). Charakter mostků ještě nesou 3 kompoziční prvky v území. Jednak silniční most (existující), pod kterým probíhá hlavní osa od zámku Roztěž k hájovně (obr. 26), jednak přemostění silnice v ose na drahobudický kostel (obr. 27), které původně pravděpodobně sloužilo i jako brána obory (existující torzo) a most (obr. 28) přes potok Švadlenka (existující).

- **Kompoziční linie**

Hlavní kompoziční vazba se odvíjí od zámku Roztěž ke kapli sv. Jana Křtitele na vrchu Vysoká. Je kombinací jak pohledových linií, tak fyzických (průseky, alej, cesta) i symbolických vazeb (směr osy v místech, kde terén neumožňuje pohledové propojení). Od zámku spadala po louce v zahradě, probíhala pod silničním mostkem a původně byla alejí (pravděpodobně lipovou) směřována k lesu (do tohoto místa fungovala jako vizuální), kde pokračovala průsekem mírně do kopce k hájovně. V místě hájovny se osa mírně lomila a sbíhala průsekem do údolí Vidického potoka, který přešla přes most a opět směřovala vzhůru na kraj lesa. Dále pokračovala již jen jako symbolická – terén z tohoto místa ještě neumožňuje vidět kapli na Vysoké. Průseky v lese s cestou a stále ještě existují, alej již nikoli. V jejím místě je dnes pohledová osa blokována náletovými dřevinami a rozpadajícím se stavebním objektem.

Od lesa s hájovnou se odvíjejí i vedlejší kompoziční linie, související jednak opět se zámkem Roztěž, na který směřuje vedlejší průsek a vytváří jak fyzickou, tak pohledovou vazbu, jednak průsek západním směrem od hájenky, který míří na kostel sv. Václava v Jindicích. Tato vazba je v místě průseku fyzická, dále pokračuje jako symbolická, protože kostel viditelný není. Podobný charakter má i kompoziční vazba zámku Roztěž a kostela sv. Trojice v Drahobudicích. Tato osa vedla od zámku po louce, pak průsekem v lese a přemostěním přes silnici, kdy v tomto místě byla akcentována dvojicí vzrostlých lip. Na druhé straně pokračovala lesním průsekem, který je dnes stále existující a lemovaný modřínovou alejí. Na konci lesa pokračovala již jen jako symbolická, kostel není viditelný. Zajímavé je, že ani jedna z těchto obcí nenáležela k Malešovskému panství a tedy do Šporkovského majetku. S roztěžským zámkem souvisí i další kompoziční linie. Západním směrem to byl lesní průsek klesající strmě do údolí k mostku přes potok Švadlenka. Do současnosti se nedochoval. Dále to byla severozápadním směrem přístupová cesta mezi zámkem a obcí, lemovaná lipovým stromořadím. Zachovala se jak cesta, tak stromořadí. Mezi nimi byla poslední ze zjištěných vazeb, alej (v současnosti modřínová, ve Šporkově době pravděpodobně spíše lipová) směřující kompoziční osu po hraně lesa k zámku v obci Malešov. Od okraje lesa pokračuje osa již jen jako symbolická. Zámek v Malešově nechali postavit Šporkové jako kanceláře a byty úředníků spravujících panství (Dzurný, 2012). Další osou, která je přímo komponována na zámek Roztěž, je silnice propojující obec Roztěž a obec Nová Lhota, doplněnou lipovým stromořadím (obr. 29). Opět se jednalo o vazbu pravděpodobně převážně symbolickou, vizuální propojení je vzhledem k terénní konfiguraci a vegetaci v území nepravděpodobné. Vtírá se ovšem otázka, zda nemohla být tato cesta ve Šporkově době trasována jinak –

---

osa totiž protíná obec Roztěž v místě hlavní křižovatky cest (obr. 31). Herel (2010) uvádí, že Nová Lhota byla založena v 17. století, což by spadalo do šporkovského období.

- **Kompoziční plochy**

Kompoziční plochy nebyly v řešeném území vymezeny. Jako samostatná plocha by mohla být vyčleněna zámecká zahrada, případně areál lázní – obě tyto plochy jsou ale dobou svého vzniku pozdější, než Šporkovské úpravy panství a historické podklady souvislost kompozic neprokázaly.



*obr. 22: Zámek Roztěž. Dostupné z [www: http://www.remmers.cz/reference/domaci-reference/zamek-roztez-u-kutne-hory.html](http://www.remmers.cz/reference/domaci-reference/zamek-roztez-u-kutne-hory.html)*



*obr. 23: Kaple sv. Jana Křtitele na Vysoké. Foto M. Flekalová, 2011.*



*obr. 24: Základy hájovny. Foto M. Flekalová, 2012.*



*obr. 25: Mostek přes Vidický potok. Foto M. Flekalová, 2012.*



*obr. 26: Silniční most, pod kterým probíhá hlavní osa od zámku Roztěž k hájovně. Foto M. Flekalová, 2012.*



*obr. 27: Přemostění silnice v ose na drahobudický kostel. Foto M. Flekalová, 2012.*



*obr. 28: Most přes potok Švadlenka. Foto M. Flekalová, 2012.*



*obr. 29: Lipové stromořadí k Nové Lhotě. Foto M. Flekalová, 2012.*





*obr. 31: Kompoziční vazba mezi zámky v Roztěži a Novou Lhotou protínající hlavní křižovatku v obci Roztěž. Podklad Ortofotomapa. © Národního geoportál INSPIRE a CENIA. Podklad Mapa pozemkového katastru. © Český úřad zeměměřičský a katastrální.*



*obr. 30: Pohled na vrch Vysoká z panoramatické cesty. Foto M. Flekalová, 2011.*

## 4. Terénní šetření

Terénní šetření proběhlo v několika termínech v průběhu roku 2011 a na začátku roku 2012. Bylo zaměřeno na vyhledání kompozičních prvků terénu a zhodnocení jejich stavu, na ověření kompozičních vazeb, identifikaci historických krajinných struktur v území a na identifikaci percepčních hodnot v území.

## 5. Hodnocení stavu krajinné kompozice

Hodnocení bylo provedeno podle Metodiky identifikace komponovaných krajin. Pro přehlednost bylo shrnuto do tabulky a schématu (obr. 32).

Hodnocení stavu kompozičních ploch, bodů a vazeb

(1) existující kvalitní; (2) existující ve špatném kvalitativním stavu; (3) neexistující obnovitelný; (4) neexistující neobnovitelný nebo těžce obnovitelný

Význam prvku pro komponovanou krajinu

(1) hlavní kompoziční prvek; (2) vedlejší kompoziční prvek; (3) doplňkový kompoziční prvek

tab. 1: Hodnocení stavu a významu kompozičních prvků

č. v mapě	Kompoziční prvky	Stav	Význam
1	Zámek Roztěž	1	1
2	Kaple sv. Jana Křtitele na Vysoké	4	1
3	Hájovna	3	2
4	Mostek přes Vidický potok	1	2
5	Silniční mostek	1	2
6	Most přes Švadlenku	1	2
7	Brána obory	2	2
8	Alejí od zámku k lesu (k Vysoké)	3	1
9	Průsek v lese (k Vysoké)	1	1
10	Průsek v lese (k Jindicím)	2	2
11	Průsek v lese (k zámku Roztěž)	3	3
12	Průsek v lese od zámku k bráně obory	2	1
13	Průsek s modřínovou alejí (k Dražobudicím)	1	1
14	Průsek k mostku přes Švadlenku	3	1
15	Alejí od zámku k Malešovu	1	1
16	Lipová alejí od zámku k obci	1	1
17	Lipová alejí k Nové Lhotě	1	1

Hodnocení celistvosti kompozice

(1) kompoziční vazba je plně funkční; (2) kompoziční vazba je částečně funkční; (3) kompoziční vazba nefunkční, ale obnovitelná; (4) kompoziční vazba nefunkční neobnovitelná

- Vazba zámek Roztěž – kaple sv. Jana Křtitele na Vysoké přes hájovnu (vizuální, fyzická i symbolická) – 3
- Vazba zámek Roztěž – kostel v Dražobudicích přes bránu obory (fyzická a symbolická) – 2
- Vazba zámek Roztěž – Nová Lhota přes obec Roztěž (fyzická, symbolická i vizuální) - 1

- 
- Vazba zámek Roztěž – Malešov (fyzická a symbolická) - 1
  - Vazba zámek Roztěž – obec Roztěž (fyzická a vizuální) - 1
  - Vazba zámek Roztěž – mostek přes Švadlenku (fyzická a vizuální) - 3
  - Vazba zámek Roztěž – lesní průsek (fyzická a vizuální) - 3
  - Vazba Hájenka – kostel v Jindicích (fyzická a symbolická) - 3

#### Hodnocení charakteru vizuálně exponované krajiny

---

(1) Segment krajiny si zachovává charakteristické rysy; (2) Segment krajiny změněn, nedochází však k zásadním změnám na krajinné struktuře; (3) Změny segmentu krajiny ovlivnily kostru kompozice; (4) Došlo k zásadním změnám na charakteru krajiny.

Vizuálně exponovaných ploch není v území příliš mnoho vzhledem k jeho terénní konfiguraci a uzavřenosti vegetací. Vymezené plochy by se daly označit hodnotou 2 - Segment krajiny změněn, nedochází však k zásadním změnám na krajinné struktuře. Golfové hřiště změnilo strukturu krajiny a její prostupnost, kompoziční vazby však nezablokovalo.

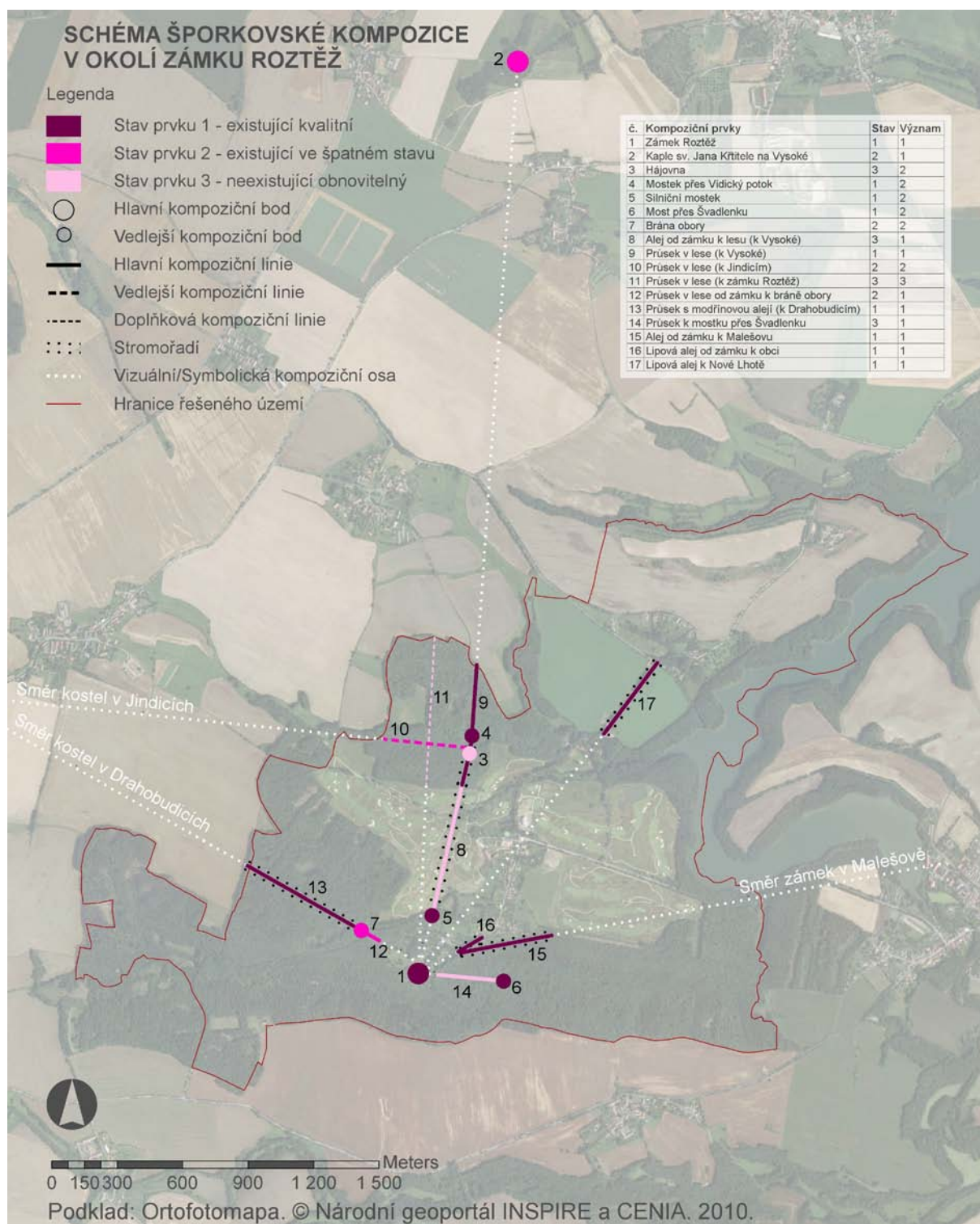
#### Shrnutí

---

Shrnutí vyjadřuje celkové poškození komponované krajiny a případnou náročnost její obnovy.

(1) komponovaná krajina je zachovalá funkční; (2) komponovaná krajina je částečně zachovalá; (3) komponovaná krajina je poškozena; (4) komponovaná krajina je silně poškozena nebo zcela zaniklá.

Komponovanou krajinu bychom mohli označit jako částečně zachovalou (stupeň hodnocení 2). Některé prvky kompozice jsou ve špatném stavu, některé (vedlejší) chybí, stejně tak jako vedlejší kompoziční vazby. Nicméně krajina si zachovává svůj charakter a kompoziční vazby, byť narušené, jsou obnovitelné.



obr. 32: Schéma šporkovské kompozice v okolí zámku Roztěž. M.Flekalová, 2012.

---

## **6. Principy prostorového uspořádání**

Principy prostorového uspořádání vycházejí z požadavku na zachování či obnovu celistvosti krajinné kompozice. Ochranu komponovaných krajín není možné založit pouze na ochraně a zachování jejich dílčích entit, neboť principem krajinných kompozic byly zejména jejich vzájemné vztahy.

### **6.1. Zachování dominantnosti hlavních a vedlejší kompozičních prvků**

V krajině v okolí Roztěže se uplatňuje velmi málo dominantních prvků. Hlavními dominantami jsou zámek Roztěž, dnes ovšem výrazněji krytý zelení, a vrch Vysoká. Původně dominantní kaple je dnes jen ruinou, navíc zcela zakrytá vzrostlou zelení. Její někdejší dominantní postavení stírá několik vysílačů a rozhledna (obr. 30). Obnovovat tuto dominantu by bylo velmi náročné, je tedy největším poškozením kompozice. Zámek Roztěž může své dominantní postavení snadno plnit po rozvolnění okolního porostu.

### **6.2. Zachování vzájemných vazeb a prostorových souvislostí**

Vazby v území, protože většinou symbolické, zůstaly zachovány. Fyzické vazby jako aleje a průseky jsou také většinou přítomné, zde je třeba obvyklá péče. Průsek k mostku přes Švadlenku obnovit lze, alej od zámku k lesu s hájenkou již hůře – v prostoru vzniklo golfové hřiště.

### **6.3. Zachování charakteru krajiny**

Charakter krajiny byl změněn vytvořením golfového hřiště. Jedná se o novodobou kompozici, která by nemusela s tou původní být nutně v rozporu – výhodné by ovšem bylo, pokud by architekt při jeho vytváření s kompozičními vazbami počítal, což se nestalo. Další nevýhodou hřiště je ztráta prostupnosti krajiny, jako výhoda pak může být bráno, že zároveň krajinu chrání např. před další zástavbou.

### **6.4. Při obnově je třeba dbát na územní rezervy**

Při navrhování dalšího využívání území bude dobré brát v úvahu kompoziční vztahy a možnost jejich obnovy a dbát na územní rezervu a určité omezení v místech, která budou s obnovou souviset.

---

## 7. Závěr

Provedený průzkum potvrdil funkci zámku v obci Roztěž jako centra kompozice a záměrné uspořádání okolní krajiny. Kromě jednotlivých kompozičních prvků a vazeb byly v krajině vymezeny i další hodnoty, které se podílejí na její kvalitě, ať už to jsou hodnoty přírodní nebo kulturně historické. Specifickou kategorií hodnot tvoří percepční charakteristiky, související s vizuálním vnímáním prostoru.

Z hodnocení krajiny v okolí Roztěže dále vyplynul poznatek, že při studiu komponovaných krajin se nelze omezovat na jedno katastrální území – je třeba vycházet z historického členění území, např. panství, případně i širších vazeb (viz „vypůjčení“ si kostelů mimo panství do kompozičních os). Řešení jednoho katastrálního území v současné územně plánovací praxi a mnohdy fyzická neexistence kompozičních vazeb v krajině může vést k přehlédnutí komponovanosti krajiny a významu jednotlivých prvků, které ji tvoří.

Výzkum katastrálního území Roztěž v tomto projektu prokázal nutnost zabývat se takovýmto hodnocením krajiny – ani územní plán obce Roztěž, ani Územně analytické podklady ORP Kutná Hora, ani Zásady územního rozvoje Středočeského kraje neakcentují komponovanost tohoto území a tedy ani nestanovují ochranné režimy či principy hospodaření, které by podpořily zachování či obnovu kompozice. Tak se jeví jako diskutabilní například i vznik golfového hřiště, které by nevnášelo do území pohledové bariéry, tak mění jeho prostupnost a znemožňuje např. obnovu cesty od zámku k hájovně. Golfové hřiště samo o sobě je novou vrstvou komponované krajiny – její význam a životnost ovšem prověří až čas.

---

## 8. Seznam obrázků

obr. 1: Müllerovo mapování. Čechy, mapový list č. 14. © Laboratoř geoinformatiky Univerzity J.E.Purkyně. © Historický ústav AV ČR.....	2
obr. 2: 1. vojenské mapování. Mapový list Čechy, č.145. © Laboratoř geoinformatiky Univerzity J.E.Purkyně. © Ministerstvo životního prostředí České republiky. © Austrian State Archive/Military Archive, Vienna. ....	3
obr. 3: Císařské povinné otisky map Stabilního katastru. Katastrální území Roztěž (6589-1 Č), Tuchotice (8103-1 Č), Mezholezy (4661-1 Č), Suchdol (7548-1 Č). © Český úřad zeměměřičský a katastrální.....	4
obr. 4: Detail zámku Roztěž. Císařské povinné otisky map Stabilního katastru. Katastrální území Roztěž (6589-1 Č), Tuchotice (8103-1 Č), Mezholezy (4661-1 Č), Suchdol (7548-1 Č). © Český úřad zeměměřičský a katastrální .....	5
obr. 5: Detail prostoru lázní a hájovny. Císařské povinné otisky map Stabilního katastru. Katastrální území Roztěž (6589-1 Č), Tuchotice (8103-1 Č), Mezholezy (4661-1 Č), Suchdol (7548-1 Č). © Český úřad zeměměřičský a katastrální .....	5
obr. 6: 2. vojenské mapování. Čechy, mapové listy O_9_V a O_9_VI. © Laboratoř geoinformatiky Univerzity J.E.Purkyně. © Ministerstvo životního prostředí České republiky. © Austrian State Archive/Military Archive, Vienna. ....	6
obr. 7: 3. vojenské mapování. Mapový list 4054_2 © digitalizace AOPK ČR, zoomify aplikace Laboratoř geoinformatiky UJEP. ....	7
obr. 8: Historický letecký snímek. Podkladové letecké snímky poskytl VGHMÚŘ Dobruška, © MO ČR 2009. ....	8
obr. 9: Detail přemostění silnice na historickém leteckém snímku. Podkladové letecké snímky poskytl VGHMÚŘ Dobruška, © MO ČR 2009. ....	8
obr. 10: Lokalizace hájovny na mapě pozemkového katastru. © Český úřad zeměměřičský a katastrální. ....	9
obr. 11: Ortofotomapa. © Národního geoportál INSPIRE a CENIA.....	10
obr. 12: Roztěž na turistických mapách. č. 42 a 43. KČT.....	11
obr. 13: Schéma kompozice v okolí Roztěže. In Kaše (1992 a 1994). ....	13
obr. 14: Vysoká na rytině z roku 1715. Přefoceno z naučné tabule na kopci Vysoká. ....	14
obr. 15: Pamětní mince s motivem kaple na Vysoké ražené Šporkem u příležitosti vysvěcení kaple a křtin jeho syna. Přefoceno na naučné tabuli na Vysoké. ....	15
obr. 16: Roztěž ve 3. čtvrtině 19. století. J. Rau et Sohn. In Hieke (1984, s. 341).....	15
obr. 17: Historická pohlednice. Dostupné z www: <a href="http://www.starepohledy.cz/index.php?action=ShowPicture&amp;id=202587&amp;kategorie=837">http://www.starepohledy.cz/index.php?action=ShowPicture&amp;id=202587&amp;kategorie=837</a> .....	16
obr. 18: Zámek Roztěž. Foto Lukáš Procházka, Kutná Hora, 1919. Dostupné z www: <a href="http://sechtl-vosecek.ucw.cz/cml/desky/deska4380.html">http://sechtl-vosecek.ucw.cz/cml/desky/deska4380.html</a> .....	16
obr. 19: Kompoziční vazba mezi zámky v Roztěži a v Malešově. Podklad Ortofotomapa. © Národního geoportál INSPIRE a CENIA. Podklad Mapa pozemkového katastru. © Český úřad zeměměřičský a katastrální.....	19
obr. 20: Uzavření kompoziční osy kaplí na Vysoké. Podklad Ortofotomapa. © Národního geoportál INSPIRE a CENIA. Podklad Mapa pozemkového katastru. © Český úřad zeměměřičský a katastrální. ....	19
obr. 21: Kompoziční osa Roztěž – Hájovna – Vysoká. Podklad Ortofotomapa. © Národního geoportál INSPIRE a CENIA.....	19
obr. 22: Zámek Roztěž. Dostupné z www: <a href="http://www.remmers.cz/reference/domaci-reference/zamek-roztez-u-kutne-hory.html">http://www.remmers.cz/reference/domaci-reference/zamek-roztez-u-kutne-hory.html</a> .....	21
obr. 23: Kaple sv. Jana Křtitele na Vysoké. Foto M. Flekalová, 2011.....	22
obr. 24: Základy hájovny. Foto M. Flekalová, 2012. ....	22

---

obr. 25: Mostek přes Vidický potok. Foto M. Flekalová, 2012. ....	22
obr. 26: Silniční most, pod kterým probíhá hlavní osa od zámku Roztěž k hájovně. Foto M. Flekalová, 2012. ....	23
obr. 27: Přemostění silnice v ose na drahobudický kostel. Foto M. Flekalová, 2012. ....	23
obr. 28: Most přes potok Švadlenka. Foto M. Flekalová, 2012. ....	24
obr. 29: Lipové stromořadí k Nové Lhotě. Foto M. Flekalová, 2012. ....	24
obr. 30: Pohled na vrch Vysoká z panoramatické cesty. Foto M. Flekalová, 2011. ....	25
obr. 31: Kompoziční vazba mezi zámky v Roztěži a Novou Lhotou protínající hlavní křižovatku v obci Roztěž. Podklad Ortofotomapa. © Národního geoportál INSPIRE a CENIA. Podklad Mapa pozemkového katastru. © Český úřad zeměměřičský a katastrální. ....	25
obr. 32: Schéma šporkovské kompozice v okolí zámku Roztěž. M.Flekalová, 2012. <b>Chyba! Záložka není definována.</b>	

## 9. Seznam tabulek

tab. 1: Hodnocení stavu a významu kompozičních prvků. ....	26
--	----



---

## 10. Zdroje

### 10.1. Literatura a webové stránky

Bartoš, M. Památky Kutnohorska. Kuttna, Kutná Hora, 1997.

Dzurný, D. Zámek Malešov. on-line. cit. 5.3. 2012. Dostupný z www: <http://www.stredoceske-zamky.cz/zamekmalesov.html>

Grimm, F. Vysoká, vrch a zřícenina u Kutné Hory. Praha 1937.

Herel, J. Roztěž, Stará a Nová Lhota. on-line. březen 2010. Rukopis. Dostupný z www: <http://www.antee.cz/vidice/file.php?nid=456&oid=2034972>

Hieke, K. České zámecké parky a jejich dřeviny. St. zem. nakl. Praha, 1984.

Historie obce Vidice. on-line. <http://www.antee.cz/vidice/>

Kaše, J. Panství Malešov, zámek Roztěž a kaple sv. Jana Křtitele na Vysoké. (poznámky ke struktuře českého dominia). Část I. Zprávy památkové péče 1992/10 s. 7-12.

Kaše, J. Panství Malešov, Zámek Roztěž a kaple sv. Jana Křtitele na Vysoké (poznámky ke struktuře českého dominia). Část II. Zprávy památkové péče 1994/1. s. 7-13.

Rýpar, V. Roztěž. Orbis, 1957.

Šulc, R., Kubka, J. Vysoká – zříceniny letohrádku Belveder s kaplí sv. Jana Křtitele. on-line. cit. 5.3. 2012. Dostupný z www: <http://www.cestyapamatky.cz/kolinsko/vysoka/zriceniny-letohradku-belveder-s-kapli-sv-jana-krtitele>

Zavadil, A. J. Kutnohorsko slovem i obrazem. Díl 2. Místopis okresního hejtmanství. Část 1. Soudní okres kutnohorský. Seš. B: Kaňk - Roztěž. 2. vyd. [1. vyd. 1912] Kutná Hora, Martin Bartoš - Kuttna 2000. s. 105-212.

Zavadil, A. J. Kutnohorsko slovem i obrazem. Díl 2. Místopis okresního hejtmanství. Část 1. Soudní okres kutnohorský. Seš. C. Sedlec - Zhoř. 2. vyd. [1. vyd. 1912] Kutná Hora, Martin Bartoš - Kuttna 2000. s. 213-328.

### 10.2. Plány a projekty

Územní plán obce Vidice - část Roztěž. Zpracovatel: Projektová kancelář MARKANT, ing. arch Miroslav Míka a Golfer, s.r.o., Ing. Libor Jirásek. 2004.

ÚAP ORP Kutná Hora. Aktualizace 2010. Zpracovatel: U-24 s.r.o. 12/2010.

ZÚR Středočeského kraje. Zpracovatel: AURS, spol. s r. o. ve spolupráci s: Hydrosotem Veleoslavín, spol. s r. o. 2011.

### 10.3. Mapové podklady

Císařské povinné otisky map Stablního katastru. © Český úřad zeměměřičský a katastrální - <http://archivnimapy.cuzk.cz>. Katastrální území Roztěž (6589-1 Č), Tuchotice (8103-1 Č), Mezholezy (4661-1 Č), Suchdol (7548-1 Č). Dostupné z www: [http://archivnimapy.cuzk.cz/cio/data/main/cio\\_main\\_02\\_index.html](http://archivnimapy.cuzk.cz/cio/data/main/cio_main_02_index.html)

Historický letecký snímek. Podkladové letecké snímky poskytl VGHMÚR Dobruška, © MO ČR 2009. Dostupný z www: <http://kontaminace.cenia.cz/>

Kolínsko a Kutnohorsko – Turistická mapa č. 42. Soubor turistických map 1:50 000. Praha: Klub českých turistů, 2010. 4. vydání.

Mapy Müllerova mapování. Čechy, mapový list č. 14. © Laboratoř geoinformatiky Univerzity J.E.Purkyně - [www.geolab.cz](http://www.geolab.cz). © Historický ústav AV ČR - [www.hiu.cas.cz](http://www.hiu.cas.cz).

---

Dostupný z www:  
[http://oldmaps.geolab.cz/map\\_viewer.pl?z\\_height=330&lang=cs&z\\_width=1100&z\\_newwin=0&map\\_root=mul&map\\_region=ce&map\\_list=c014](http://oldmaps.geolab.cz/map_viewer.pl?z_height=330&lang=cs&z_width=1100&z_newwin=0&map_root=mul&map_region=ce&map_list=c014)

Mapy 1. vojenského mapování. Mapový list Čechy, č.145. © Laboratoř geoinformatiky Univerzity J.E.Purkyně - [www.geolab.cz](http://www.geolab.cz). © Ministerstvo životního prostředí České republiky - [www.env.cz](http://www.env.cz). © Austrian State Archive/Military Archive, Vienna.

Dostupný z www:  
[http://oldmaps.geolab.cz/map\\_viewer.pl?z\\_height=330&lang=cs&z\\_width=1100&z\\_newwin=0&map\\_root=1vm&map\\_region=ce&map\\_list=c145](http://oldmaps.geolab.cz/map_viewer.pl?z_height=330&lang=cs&z_width=1100&z_newwin=0&map_root=1vm&map_region=ce&map_list=c145)

Mapy 2. vojenského mapování. Čechy, mapové listy O\_9\_V a O\_9\_VI. © Laboratoř geoinformatiky Univerzity J.E.Purkyně - [www.geolab.cz](http://www.geolab.cz). © Ministerstvo životního prostředí České republiky - [www.env.cz](http://www.env.cz). © Austrian State Archive/Military Archive, Vienna.

Dostupný z www:  
[http://oldmaps.geolab.cz/map\\_viewer.pl?z\\_height=330&lang=cs&z\\_width=1100&z\\_newwin=0&map\\_root=2vm&map\\_region=ce&map\\_list=O\\_9\\_VI](http://oldmaps.geolab.cz/map_viewer.pl?z_height=330&lang=cs&z_width=1100&z_newwin=0&map_root=2vm&map_region=ce&map_list=O_9_VI)

Mapy 3. vojenského mapování. Mapový list 4054\_2 © digitalizace AOPK ČR, zoomify aplikace Laboratoř geoinformatiky UJEP. Dostupný z www:

[http://oldmaps.geolab.cz/map\\_viewer.pl?z\\_height=330&lang=cs&z\\_width=1100&z\\_newwin=0&map\\_root=3vm&map\\_region=25&map\\_list=4054\\_2](http://oldmaps.geolab.cz/map_viewer.pl?z_height=330&lang=cs&z_width=1100&z_newwin=0&map_root=3vm&map_region=25&map_list=4054_2)

Mapy pozemkového katastru. © Český úřad zeměměřičský a katastrální. Dostupné přes wms: <http://wms.cuzk.cz/wms.asp>.

Ortofotomapa. © Národního geoportál INSPIRE a CENIA. Dostupné přes wms: [http://geoportal.gov.cz/ArcGIS/services/<CENIA>/<cenia\\_rt\\_ortofotomapa\\_aktualni >/mapserver/WMSserver](http://geoportal.gov.cz/ArcGIS/services/<CENIA>/<cenia_rt_ortofotomapa_aktualni >/mapserver/WMSserver)

SMO 1:5000 © Český úřad zeměměřičský a katastrální. Mapové listy Kutná Hora: 6-4, 5-4, 6-5, 5-5.

Střední Posázaví – Turistická mapa č. 43. Soubor turistických map 1:50 000. Praha: Klub českých turistů, 1995. Aktualizovaný dotisk.

ZABAGED® (ZM10). Český úřad zeměměřičský a katastrální. Mapové listy 13-32-18, 13-32-19, 13-32-23, 13-32-24.