

Ověření Metodiky identifikace komponovaných krajín
PŘÍPADOVÁ STUDIE

DUB U RATIBOŘSKÝCH HOR

Okolí hospodářského dvora Na Polánce

k.ú. Dub u Ratibořských Hor, území obce Ratibořské Hory
okres Tábor, kraj Jihočeský

Vypracovala:
Ing. Daniela Vítovská
Ústav plánování krajiny
Zahradnická fakulta Mendelovy univerzity v Brně
vitovska.d@centrum.cz
březen 2012

Případová studie je výstupem projektu Program aplikovaného výzkumu a vývoje národní a kulturní identity (NAKI) financovaného MK ČR pod identifikačním kódem DF-11P01OVV019 – Metody a nástroje krajinářské architektury pro rozvoj území (2011-2015).

1. Stručná charakteristika a lokalizace modelového území Dub u Ratibořských Hor

Krajinářské úpravy v okolí hospodářského dvora Na Polánce (obr. 30) administrativně náleží pod katastrální území Dub u Ratibořských Hor, území obce Ratibořské Hory. Modelové území se nachází v bývalém okrese Tábor, cca 7km severně od města Chýnov. PAVLÁTOVÁ a EHRLICH (2004) uvádí, že se jedná o výjimečný systém alejí ve volné krajině vázaný na vrcholek kopce Homole, kde stojí zděný obelisk. Předkládaná případová studie rozvíjí a podrobněji popisuje tento předpoklad na základě Metodiky pro identifikaci komponovaných krajin.

2. Průzkumy a rozbory

2.1. Historická kartografická díla

Müllerovo mapování (obr. 1)

Okolí hospodářského dvora Na Polánce:

Na Müllerově mapě je vyznačeno sídlo Dub a Polanka, východně od Polánky je pravděpodobně zvýrazněn Domamyšlský les formou zalesněného vrcholku.

Další interpretace v kontextu historie:

- zámek v Ratibořských Horách (Bergstattl)
- Kostel v Ratibořicích (Ratiborzitz)
- Sídla: Podolí (Podoly), Vřesce (Wrzestetz), Malenín (Mallenin)
- Znázorněná rybníční soustava a soustava vodních toků
- Nejsou patrné žádné náznaky kompozice ani významných sakrálních objektů



obr. 1: Müllerovo mapování - Čechy, mapový list č.18, zdroj: <http://oldmaps.geolab.cz>
© Laboratoř geoinformatiky Univerzity J.E.Purkyně. © Historický ústav AV ČR.

I. vojenské mapování – josefské, 1764-1768, grafické měřítko 1: 28 800 (obr. 2)

Okolí hospodářského dvora Na Polánce

Na nezalesněném vrcholu Homole je zvýrazněn červený znak kamenného křížku (bez popisu, bez zasvěcení). Na mapě jsou již zaznačeny stavby, jako je „abd.“ Hájenka a „Schäf“ ovčín v blízkosti Homole; tvrz Polánka (Hospodářský dvůr Na Polánce) a tvrz v Dubu.

Na mapě je celkem podrobně znázorněná rybniční soustava a soustava vodních toků, vč. uměle zbudovaných náhonů (přívod vodní energie pro těžbu stříbra v okolí Ratibořských Hor) a cestní síť na svazích a v údolí potoka.

Další interpretace v kontextu historie:

- Zámek v Ratibořských Horách (Bergstattl)
- Kostel v Ratibořicích (Ratiborzitz)
- Sídla: Podolí (Podoly), Vřesce – tvrz (Wržestetz), Malenin (Mallenin)
- Znázorněná rybniční soustava a soustava vodních toků, odvaly a haldy po těžbě stříbra (velká koncentrace severovýchodně od Ratibořských Hor)
- Zvýrazněny drobné sakrální objekty (dřevěné i kamenné křížky u cest, kapličky)



obr. 2: I. vojenské mapování, 1764-1768, grafické měřítko 1: 28 800, mapový list č. 211, zdroj: <http://oldmaps.geolab.cz>, © Laboratoř geoinformatiky Univerzity J.E.Purkyně. © Ministerstvo životního prostředí České republiky. © Austrian State Archive/Military Archive, Vienna.

Stabilní katastr, 1825 – 1843, grafické měřítko 1: 2 880 (obr. 3)

Okolí hospodářského dvora Na Polánce:

Vrcholek kopce Homole a přilehlý západní svah je zatravněn. Na mapě Stabilního katastru chybí vyznačená hájovna východně od Homole. Od ovčína vede k lesu („Na Cechovech“) zatravněný pás, severně od Ovčína je patrná soustava několika podobných pásů. Mapa zachycuje poměrně podrobně hospodářské využití dvora Polánka (Pollanka), soubor (dnes již zaniklých) domů „Wohrad“ na protilehlém svahu k Homoli.

Na mapě jsou podrobně sepsány místní názvy: remízek severně od obce Dub je pojmenován „Na Homoly“, orná půda jižně od Pollanky „Na Woburku“; „Na Wrchu Dubském“ apod.

Další interpretace v kontextu historie:

V Ratibořských Horách vznikl vedle zámku zámeček Ohraženice („Wohrazenitze“) s krajinářskou úpravou zahrady, se sídlem spojen krátkou alejí z listnatých druhů



obr. 3: Stabilní katastr, 1825 - 1843, grafické měřítko 1:2 880, Dub (1576-1 (Č)), zdroj: archivnimapy.cuzk.cz © Český úřad zeměměřičský a katastrální.

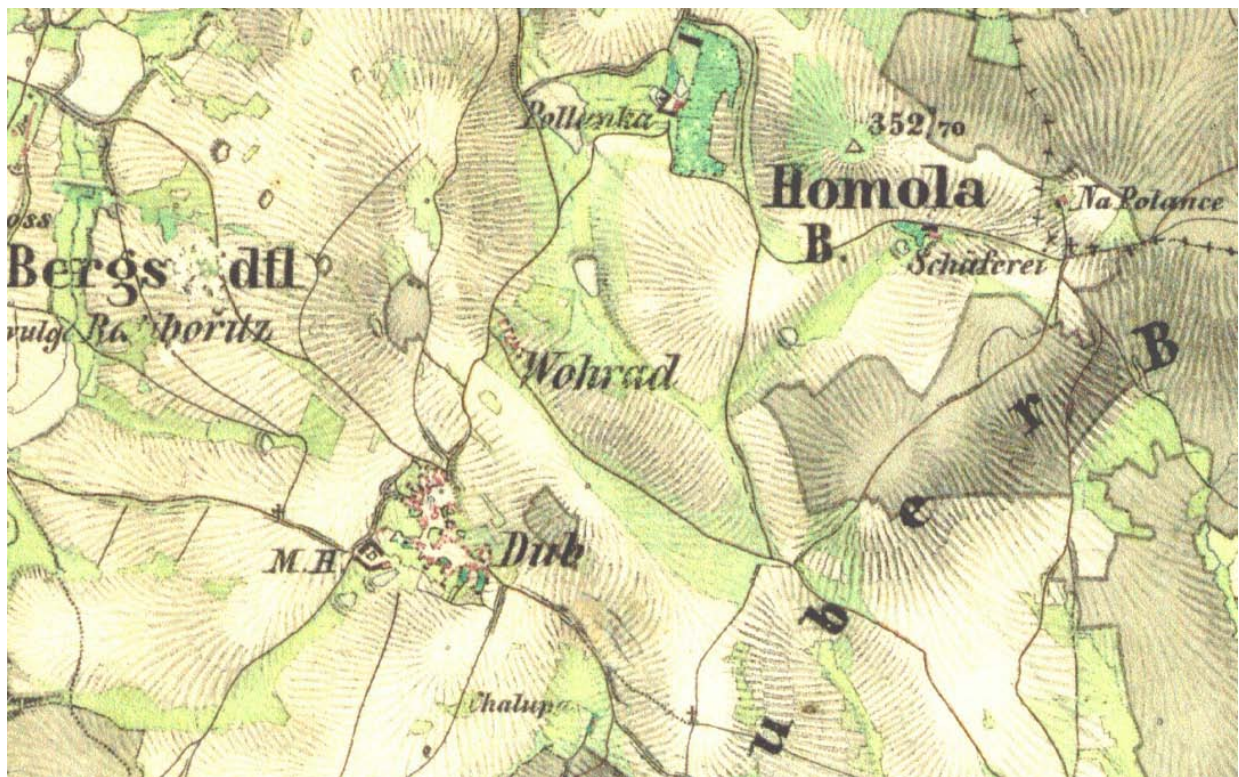
II. vojenské mapování – Františkovo, 1836-1852, grafické měřítko 1: 28 800 (obr.4)

Okolí hospodářského dvora Na Polance:

Údolí potoka a vrch Homole jsou zatravněny. Z důležitých staveb jsou na mapě zachyceny: ovčín „Schäferei“, hájovna „Na Polance“, hosp. dvůr „Pollanka“, tvrz v Dubu (M.H.) a samota „Chalupa“. Vrch Homole je značen již jako výškový bod: Homola B. (352.70).

Další interpretace v kontextu historie:

- Zámek v Ratibořských Horách (Schloss/Bergstadt)
- Těžební činnost (Na Puchýrně – Pochwerk)
- Drobné sakrální objekty, odvaly po těžbě stříbra v okolí Ratibořských Hor
- Není zvýrazněn zámeček Ohraženice



obr. 4: II. vojenské mapování – Františkovo, 1836-1852, grafické měřítko 1: 28 800, Čechy, mapový list O_13_IV, zdroj: <http://oldmaps.geolab.cz> © Laboratoř geoinformatiky Univerzity J.E.Purkyně. © Ministerstvo životního prostředí České republiky. © Austrian State Archive/Military Archive, Vienna.

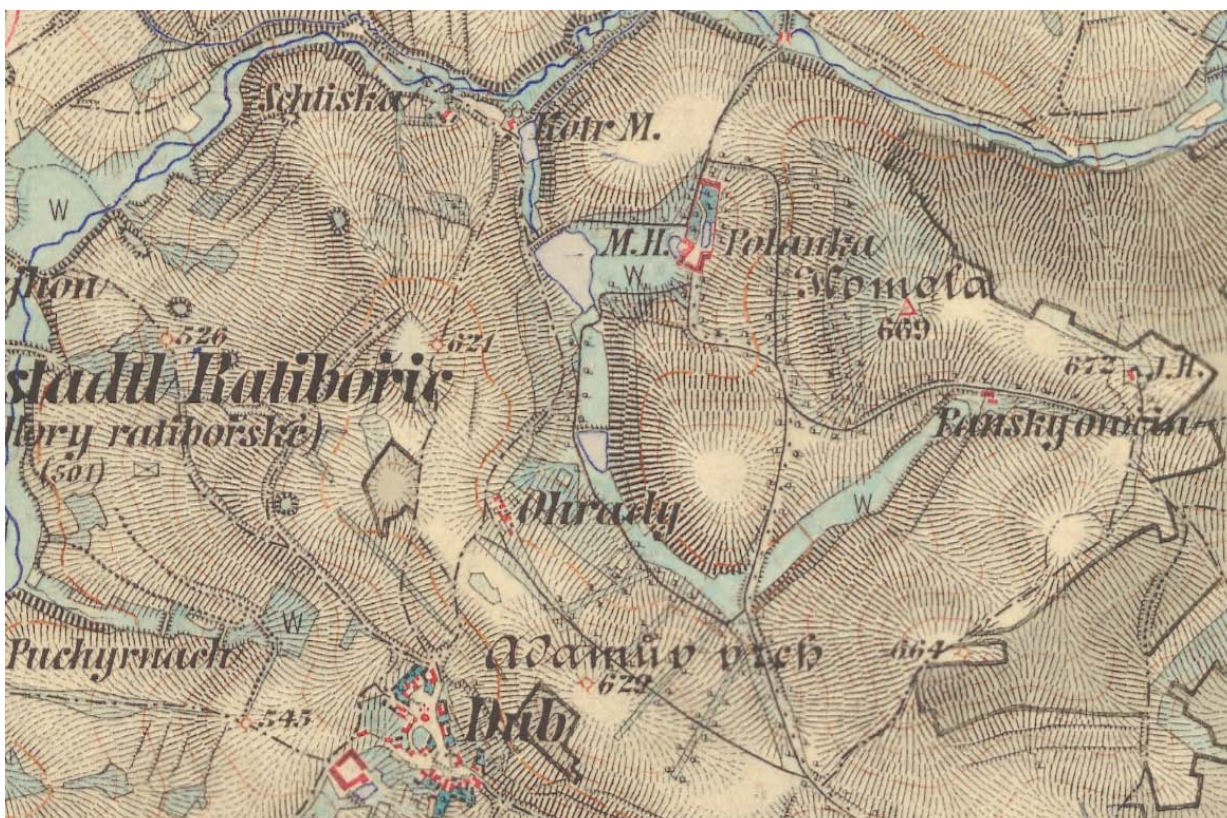
III. vojenské mapování – Františko-josefské, 1876-1878 (Morava a Slezsko), 1877 – 1880 (Čechy) (obr. 5)

Okolí hospodářského dvora Na Polánce:

Na mapách 3. vojenského mapování je patrná „záměrná“ úprava krajiny nejen v okolí hospodářského dvora Na Polánce. Vrch Homole a údolí potoka je stále zatravněno. Na mapě jsou zachyceny výsadby alejí podél spojovacích komunikací, na západním svahu vrcholu Homole (669) a na protilehlém svahu vrchu Homole – čili na východních svazích Adamova vrchu (629). Dvě nejjižnější aleje přesahují vrch směrem na jihozápad (v dnešní době končí u zvýrazněné cesty)

Další interpretace v kontextu historie:

- Kostel, zámek a zámeček v Ratibořských Horách (Bergstadtl Ratibořic)
- Východně od hospodářského dvora Na Polánce je značen lesní komplex „V knížecí kuchyni“ (dnes Domamyšlský les) s průseky (jeden ve tvaru kříže)
- Lesní komplex jižně od řešeného území na svazích Dubského vrchu „Ve vrchách“ je protkán četnými pravidelnými průseky svírajícími pravý úhel.



obr. 5: III. vojenské mapování – Františko-josefské, 1877 – 1880 (Čechy), mapový list 4253_2, zdroj: <http://oldmaps.geolab.cz> © digitalizace AOPK ČR, zoomify aplikace Laboratoř geoinformatiky UJEP

Historické letecké snímky (obr. 6)

Okolí hospodářského dvora Na Polánce:

Jedná se o první mapový podklad v doporučeném seznamu, kde je jasně patrné vějířovité uspořádání alejí a stromořadí, které se pomyslně sbíhají na vrchu Homole. Aleje na protilehlém svahu vrchu Homole jsou nově vysázeny, popř. se může jednat o přirozenou obnovu jednotlivých druhů (tzv. pařezová výmladnost) po těžbě dřeva. Na leteckých snímcích je jasně patrná kompozice kruhového vegetačního prvku vrcholu Homole (obr. 7), kde je rozpoznatelná stavbička menších rozměrů (zděný sloup), která se dochovala do dnešní doby ve velmi špatném stavu a 2 os směrem na východ a na jih (4řadá alej?).

Při podrobnějším průzkumu kompozice přímo navazující na vrcholek Homole (dvě na sebe navazující aleje v pravém úhlu) bylo zjištěno, že osa vedoucí na jih směřuje na komplex zámku a kostela v Chýnově (cca 6,5 km), osa vedoucí na východ na zámek ve Vodici (cca 7 km). Po prodloužení jižní „chýnovské“ osy na sever směřuje pomyslná osa na komplex zámku a kostela v Mladé Vožici (cca 7,5 km). Po prodloužení východní „vodické“ osy na západ směřuje pomyslná osa na komplex



zámku a kostela v Ratibořských Horách (cca 2,5 km).

obr. 6: Historické letecké snímky z 50. let 20. století, k.ú. Dub u Ratibořských Hor, zdroj: <http://kontaminace.cenia.cz/> Podkladové letecké snímky poskytl VGHMÚŘ Dobruška, © MO ČR 2009.



obr. 7: *Historické letecké snímky z 50. let 20. století, detail vrcholku Homole, zdroj: <http://kontaminace.cenia.cz/> Podkladové letecké snímky poskytl VGHMÚŘ Dobruška, © MO ČR 2009.*

Mapy pozemkového katastru (obr. 8)

Na mapách pozemkového katastru není zaznamenána kompozice alejí na vrcholu Homole. Soubor vějířovitě uspořádaných alejí se skládá z 9 linií vedoucích po spádnicí, z nichž se dvě do dnešní doby nedochovaly. Je patrná částečně odlišná cestní síť v oblasti Na Vobůrku a Na Cechovech.

Podrobně zakreslen soubor staveb „Ohrada“.



obr. 8: Mapa pozemkového katastru, Dub u Ratibořských Hor (část), Zdroj: <http://nahlizenidokn.cuzk.cz/> © Český úřad zeměměřičský a katastrální

2.2. Současné mapové podklady

Ortofotomapy (obr. 10)

Do současnosti se nedochovaly 2 aleje zvějířovitého uspořádání na protilehlém svahu k vrcholku Homole. Z leteckých snímků je patrná nedostatečná údržba, zarůstání alejí a rozrůstání porostu kruhovitěho tvaru na vrcholu Homole (obr.9).

Z leteckého snímku současného stavu je možné usuzovat, že kolem zděného sloupu byl vysázen rondel dřevin jednoho druhu (pouze domněnka autora na základě terénního průzkumu a prostorového uspořádání čitelného právě z leteckého snímku).



obr. 9: ortofoto snímek řešeného území, zdroj: geoportal.gov.cz/ © Národního geoportál INSPIRE a CENIA



obr. 10: detail vrcholku Homole, zdroj: geoportal.gov.cz/ © Národního geoportál INSPIRE a CENIA

Turistické mapy (obr. 11)

Z turistických map se dovídáme pouze o významu vrchu Homole jako vyhlídkového bodu. Na mapách je v lokalitě Na Cechovech zvýrazněná cestní síť, chybí vyznačení alejí a odvalů jako odkazu po dolování stříbra. Vzhledem k vytvoření Naučné cyklotrasy „Stříbrná Osmička“ po stopách dolování stříbra na Ratibořskohorsku a Vožice můžeme usuzovat, že těžbu stříbra považují místní i návštěvníci za kulturně-historickou hodnotu.



obr. 11: Zdroj: www.mapy.cz 1 : 24 000, © SHOCart, spol. s r.o.

Polánka / Tvrz

Chotoviny - Polánka

Připomínána rokem 1380, v 15. století v držení Poláneckých z Polánky, od roku 1525 Jana Voračického z Paběnic, za něhož rozšířena. I později další úpravy. Zachovala se jen část tvrze, ve velmi špatném stavu.

Dub / Tvrz

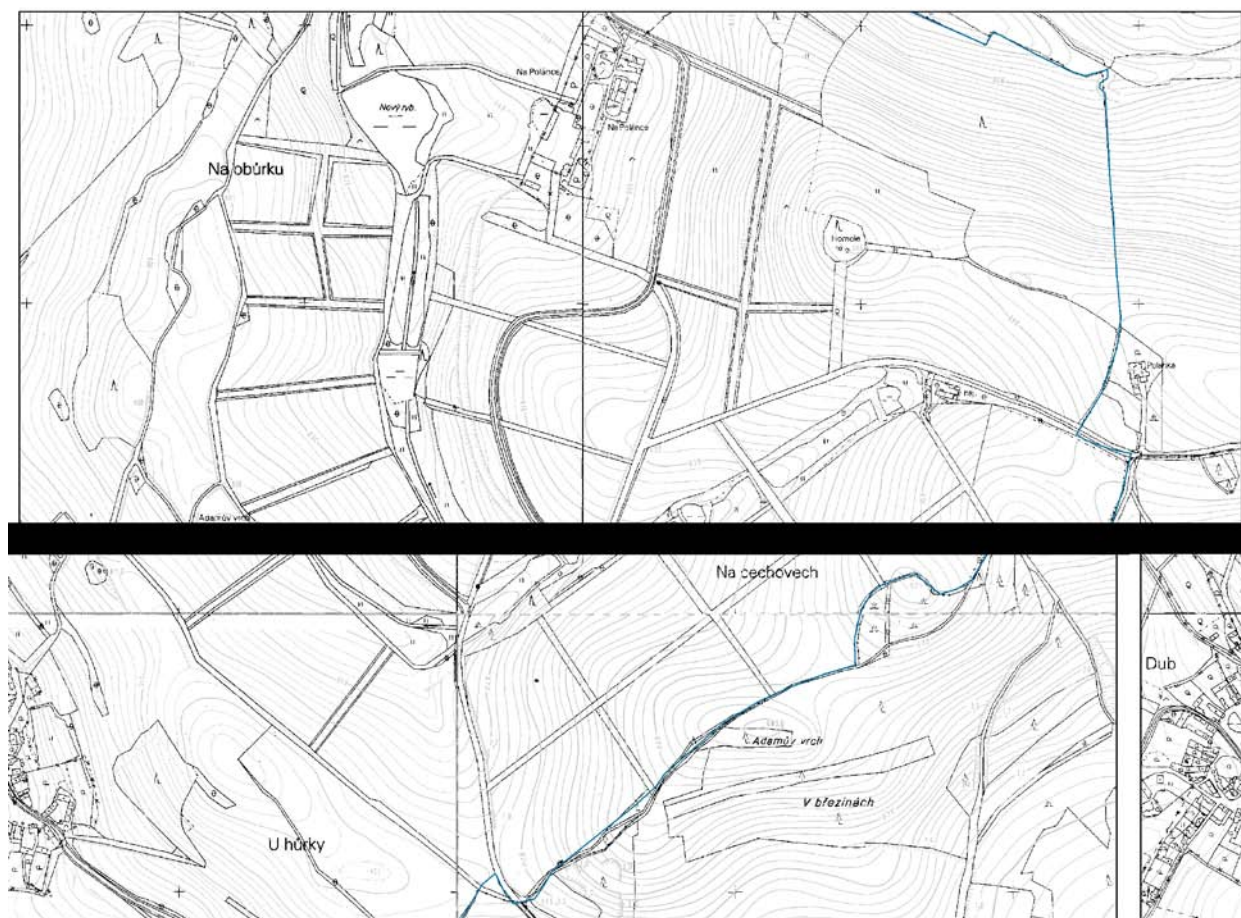
Ratibořské Hory - Dub

Původně gotické vladycké sídlo, připomínané rokem 1393, rozšířeno o arkádní křídlo koncem 16. století. Barokní úpravy v roce 1740, v 2. polovině 18. století nové přístavby.

Zdroj: www.mapy.cz

Základní mapy (obr. 12)

Okolí hospodářského dvora Na Polánce je na základních mapách odpovídající leteckým snímkům současného stavu.



obr. 12: © Český úřad zeměměřičský a katastrální

2.3. Literární prameny k historickému vývoji území

Hospodářský dvůr Na Polánce

Vegetační úpravy jsou lokalizovány na katastrálním území Dub u Ratibořských Hor. Téměř v centru úprav se nachází hospodářský dvůr Na Polánce, který vznikl u vsi Polánka. Polánka byla založena nejspíše v průběhu 13. století a již od počátků svého vzniku patřila drobným feudálům. Dvůr s tvrzí byl založen v údolí mezi vrchy, pod ním ležela ves. Zdejší sídlo vzniklo na rozdíl od vsi až později – kolem poloviny 14. století. První přímá zmínka o něm pochází z roku 1533. Tvrz byla využívána k rezidenčním účelům snad ještě ve 2. polovině 16. století, ovšem samotná vesnice byla již roku 1578 označena jako „pustá“. Zatímco tvrz s poplužním dvorem sloužila i nadále hospodářskému provozu za Eggenbergů, vesnice již obnovená nebyla.

Roku 1574 připadl majetek Malovcům (z nedalekého Pacova), ovšem po konfiskaci majetku Zikmunda Malovce pro jeho účast v protihabsburském povstání z let 1618 – 1620 získal Polánku Jan Oldřich z Eggenbergu a připojil ji k Chýnovskému panství. K němu pak patřila až do 20. stol., aniž by znovu získala svou samostatnost. (MELICHAR 2000)

Autoři Maksa a Tůma (1999) uvádí, že *„Roku 1905 koupil Polánku jako zbytkový statek Schwanzenberský pan Hynek Hlasivec s manželkou Martou Hlasivcovou, rozenou Schodkovou, z Prahy, který je také autorem krajinářských úprav okolí statku a na pozemcích k němu náležejících.“*

Chýnovské panství a Schwarzenbergové

Na počátku 17. století bylo chýnovské panství společně s Blanicí a Starou Vožicí odkoupeno Eggenbergem. Roku 1719 zdědili eggenberský majetek Schwarzenbergové.

V době, kdy mohly vznikat vegetační úpravy spravoval panství představitel rodu Jan Adolf II. (1799-1888). Roku 1830 oženil s Eleonorou z Liechtenštejna (1812 - 1873) a o tři roky později převzal vládu na rodovém majetku. Byl na ní dobře připraven, což prokázal při řešení složitých poměrů, které nastaly po zrušení poddanství roku 1848, které se v případě Schwarzenbergů týkalo téměř čtvrt milionu lidí. Kníže přitom přišel o dvě třetiny své půdy. Schwarzenbergové poté soustředili rostlinnou a živočišnou výrobu do nově vytvářených velkostatků, čímž byly dány předpoklady k modernizaci zemědělství. Hospodářskou problematikou se Jan Adolf intenzivně zabýval a dosáhl řady pozoruhodných výsledků. Celkově příznivý ekonomický stav umožnil již od posledních desetiletí 19. století nadprůměrně dobré sociální zabezpečení pracovníků „na knížecím“. Kněžna Eleonora se zapsala především do dějin Hluboké nad Vltavou. Byla iniciátorkou přestavby zámku a má i značný podíl na její úspěšné realizaci. (TRČKA)

Vegetační úpravy v okolí hospodářského dvora Na Polánce

Záměrně upravená krajina v oblasti hospodářského dvora Na Polánce je ve vztahu k obdobným krajinářským úpravám výjimečná. Systém alejí ve volné krajině není vázaný na zámecký areál nebo jiné významné dílo, ale na vrcholek kopce Homole, kde stojí zděný obelisk. (PAVLÁTOVÁ, EHRlich 2004)

Krause a Pavlátová (in PAVLÁTOVÁ, EHRlich 2004) uvádí: *„Krajinářské úpravy byly založeny dle zjištěných grafických dokladů v rozmezí let 1830 (mapa Stablního katastru s rozměření první etapy ještě barokní dispozice) až 1887 (mapa území dvora s dodnes zachovalou kompozicí). Dodnes se dochovaly v rozsahu zaznamenaném na plánu pozemků dvora z roku 1887. Chybí pouze skupinka domů v horní části vějíře alejí („Ohrada“). V charakteru výsadeb alejí je patrný rozdíl vázaný na etapy založení. Zatímco ke starší etapě zaznamenané na*

mapě z roku 1830 patří typické dvouřadé aleje dubů, k mladší etapě se vážou dvou i jednořadé zahuštěné výsadby, místy v nepravidelné směsi dubů, javorů klenů a lip.“

Ing. J. Krause (2002) dále píše: „Dle zběžného geomantického průzkumu lze říci, že úpravy byly provedeny v území předhistorického kultovního okrsku. Na vrcholku Homole – centrálního bodu krajinářských úprav – leží paprscité centrum s vysokým energetickým potenciálem. Paprsky energetických linií směřují z vrcholku Homole do oblasti Dubu a Ratibořských Hor, jsou znázorněny vějířovitou kompozicí alejí na protilehlém svahu. Zajímavé také je, že vyústění šachet a světlíků důlního díla na odvrácené straně Dubského vrchu odpovídá pravděpodobně prodloužení některých linií.“

„...autorem i realizátorem rozsáhlých krajinářských úprav v podobě účelové komunikační sítě, zpřístupňující pozemky na svazích, byl pravděpodobně na počátku 20.století schwarzenberský pan Hynek Hlasivec. Tvorba komunikační sítě byla zároveň spojena s výsadbou porostů s protierození funkcí. Kromě původních funkcí naplňuje tato část i funkce estetické, rekreační a biologické (...) Původní krajinářské a protierození úpravy byly ještě bohatší, celý systém byl poškozen a omezen v období 2. světové války a následně za socialistického hospodaření. Údržba byla prováděna pouze výjimečně, s cílem omezení rozrůstání porostů do produkčních ploch a v neposlední řadě s cílem získání palivového dřeva.“ (MAKSA, TŮMA 1999)

Marie Říhová (in PELTÁN 2011) uvádí, že „Hlasivcovi byli původem z Mladé Vožice“ a že „jakýsi sadař dostal stříbrnou hůl za práci od knížete Schwarzenberga“ za sadové úpravy v okolí hospodářského dvora Na Polánce.

2.4. Dobová vyobrazení

Nedohledána.

2.5. Fyzické jevy, které mohou poukazovat na existenci krajinné kompozice

Zámeček Ohraženice v Ratibořských Horách, který stojí na pozemcích kdysi dubských, v prostoru bývalého horního rybníka, napájeného vodou z dolu Tří králů, který býval ze tří stran ohrazen hrázemi. (Odtud název „Ohraženice“).

Stávající dům byl postaven někdy kolem roku 1785. Na svou dobu se jednalo o velmi pěkné panské sídlo s 10 místnostmi a 3 komorami (dle dobových nákrešů), zahrada byla upravena na menší park, ve kterém byly dvě besídky, různě se vinoucí cestičky a jiné. Jižní hráz rybníka byla osázená lipami a touto alejí se přišlo k odvalům dolu Eleonora, jejichž severní část byla opět parkovitě upravena, též s besídkou. Čelo domu bylo obráceno k Dubsku a příchod býval od Výhonu, později přes zahradu. (MELICHAR 2000)

Zděný sloup na vrchu Homole – PAVLÁTOVÁ, EHRLICH 2004 uvádí jako obelisk, značka pro křížek se objevuje pouze na mapách 1. vojenského mapování; podrobnější informace o původu a významu se nepodařilo dohledat;

Aleje: prostorově uspořádané do pomyslného vějíře

Popis kompozice

Těžištěm kompozice je vrch Homole (666 m n.m.) a sloup, v současné době ve velmi špatném stavu, v nepřehledném porostu (kruhovitého tvaru). Od sloupu vychází 2 patrné osy v podobě alejí – jižním a východním směrem. Společně svírají pravý úhel.

Soustava převážně dubových alejí na protilehlém svahu Adamova vrchu vytváří pomyslný vějíř sbíhající se přibližně v místě vrchu Homole.

2.6. Závěr a shrnutí poznatků

Na řešeném území je na první pohled patrná vějířovitě uspořádaná soustava alejí na protilehlém svahu k vrcholku Homole.

Na leteckých snímcích z 50.let 20.století je poprvé jasně znatelná pravoúhlá kompozice dvou alejí, které směřují na jih a na východ. Při podrobnějším pátráním v širších vztazích bylo zjištěno, že jižní alej směřuje k centru města Chýnov (kostel, zámek) a východní k centru obce Vodice (zámek). Po prodloužení stávající jižní osy směrem na sever se dostáváme do centra města Mladá Vožice (kostel, zámek) a prodloužením východní osy na západ do centra obce Ratibořské Hory (kostel, zámek).

Vývoj určité formy kompozice je možné pozorovat od 3. vojenského mapování (1877 – 1880) až po současnost. Z výše zmiňovaných mapových podkladů však není znám přesný záměr výsadeb, je možné pouze usuzovat na užitnou funkci alejí (majetkové vztahy, těžba dřeva) a potenciální významový smysl dvou alejí vedoucích jižně a východně od vrcholku Homole, na kterém je lokalizován zděný sloup bez doložené historie.

V případě, že se podaří dohledat významové souvislosti mezi sloupem, kruhovitým tvarem okolního porostu, alejí vedoucích směrem na jih a na východ od vrchu Homole a vějířovitou soustavou alejí na protilehlém svahu, bude možné uznat okolí hospodářského dvora Na Polánce za komponovanou krajinu z konce 19. století.

3. Speciální průzkumy a rozborů

3.1. Stanovení hypotézy

Krajina v okolí hospodářského dvora Na Polánce byla záměrně komponovaná v 2. polovině 19. století na základě světských vazeb a významů. Od vrchu Homole, kde byl postaven zděný sloup, vedly 4 aleje svírající pravý úhel. Jižní osa vede směrem na zámek a kostel v Chýnově, východní na zámek ve Vodici, severní na zámek a kostel v Mladé Vožici a západní na zámek a kostel v Ratibořských Horách. Vějířovité uspořádání alejí významově a opticky zvýrazňuje krajinnou dominantu: vrch Homole se zděným sloupem a křížem alejí.

3.2. Archivní prameny a jejich průzkum

Geometr. mapa revíru Ratibořské Hory pro lesy Batkov, Bukovec, Hájek a Klestí, přilehlé činžovní pozemky a rybník u zápotockého mlýna / 1825 / V. Stifter (obr. 13)

Zobrazen vrcholek Homole pod názvem „Adolphs Höhe“ se značkou připomínající drobnou sakrální stavbu.



obr. 13: Geometrická mapa revíru Ratibořské Hory pro lesy Batkov, Bukovec, Hájek a Klestí, přilehlé činžovní pozemky a rybník u zápotockého mlýna / 1825 / V. Stifter. © ČR – Státní oblastní archiv v Třeboni

Zaměřovací mapa dvora Polánka (Meyerey Pollanka) / 1826 / V. Stifter
(obr. 14, 15, 16)

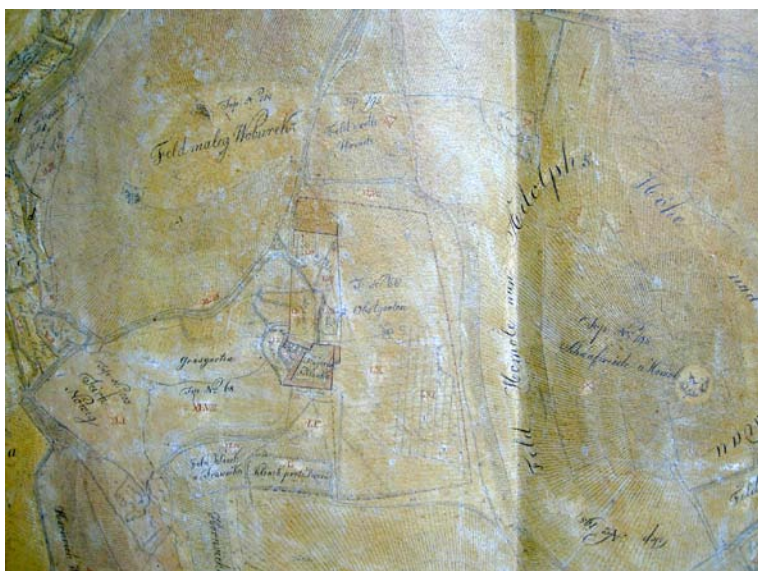
Zobrazen vrcholek Homole pod názvem „Adolphs Höhe“, majetkové (nájemní) poměry zemědělské půdy, hospodářský dvůr Polánka s ovocnou zahradou a polnostmi, soustava rybníků v údolí, myslivna Polánka, kříž u rozcestí, žádný náznak alejí, Ovčín, pouze místy pravidelné polnosti (u myslivny, u „Ohrady“)



obr. 14: Zaměřovací mapa dvora Polánka / 1826 / V. Stifter, pozemky na východním svahu Adamova vrchu. © ČR – Státní oblastní archiv v Třeboni



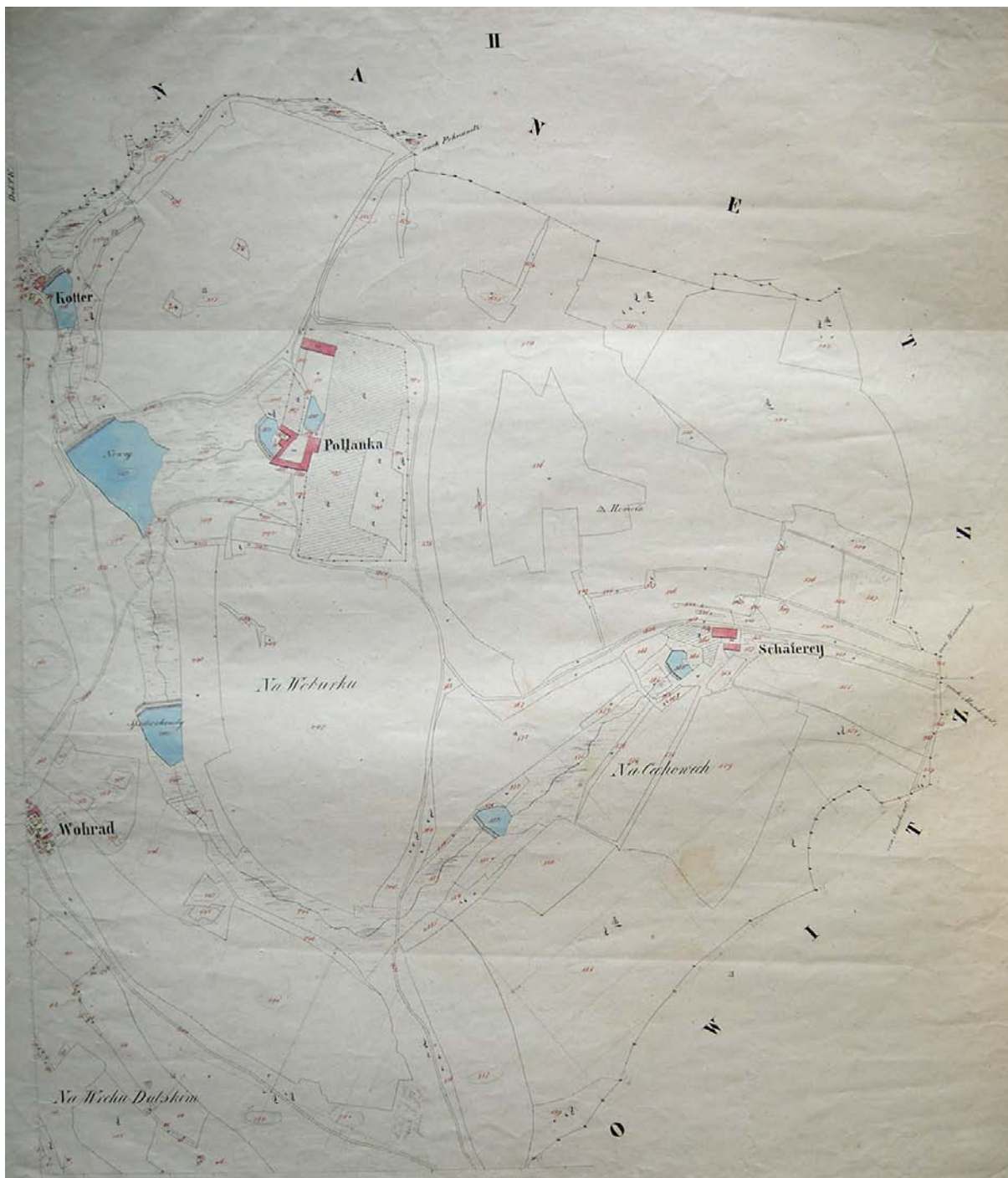
obr. 15: Zaměřovací mapa dvora Polánka / 1826 / V. Stifter, Homole, ovčín. © ČR – Státní oblastní archiv v Třeboni



obr. 16: Zaměřovací mapa dvora Polánka / 1826 / V. Stifter, Homole, západní svah vrchu. © ČR – Státní oblastní archiv v Třeboni

Dub. 1830; lit. Prochazka a Winter 1840 (obr. 17)

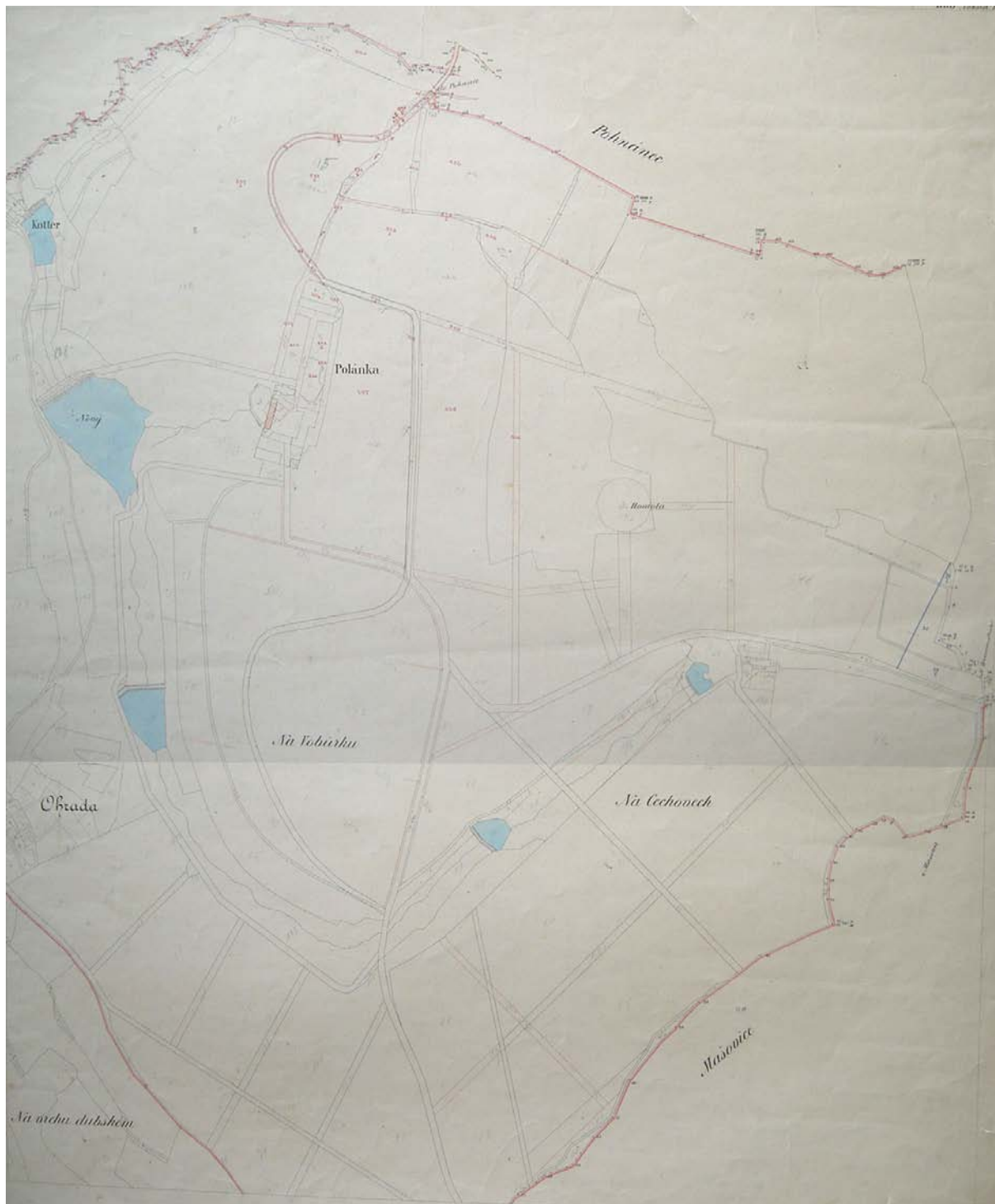
Na mapě jsou dokresleny linie na východním svahu Adamova vrchu a severozápadním svahu vrchu Na Cechovech. Je obtížné tyto črty datovat a přisuzovat jim nějaký vyšší než utilitární význam. O tomto mapovém podkladě píše PAVLÁTOVÁ, EHRlich 2004.



obr. 17: Dub 1830; lit. Prochazka a Winter 1840. © ČR – Státní oblastní archiv v Třeboni

Dtto (Dub s osadou Ohrada) 1877; 1:2880 (obr. 18)

Na mapě jsou již zakresleny jasné linie budoucích alejí na východním svahu Adamova vrchu, severozápadním svahu vrchu Na Cechovech, ale i na svazích vrchu Homole. Linie jsou vyznačeny rozdílnými barvami. Je pravděpodobné, že šedá barva označuje stávající stav a oranžová stav navrhovaný.



obr. 18: dtto (Dub s osadou Ohrada) 1877, 1:2880. © ČR – Státní oblastní archiv v Třeboni

Hospodářská mapa pozemků dvora Polánka s poznámkami o osetí (Meierei Polanka) / 1885 (obr. 19)

- Dvůr Polánka, pravidelné rozvržení polností, odděleno od sebe „zeleným“ pruhem, opatřeno názvy, soustava rybníků v údolí, Ohrada, Ovčín, cesta protínající pole na sever od Ohrady



obr. 19: Hospodářská mapa pozemků dvora Polánka s poznámkami o osetí / 1885. © ČR – Státní oblastní archiv v Třeboni

Hospodářská mapa pozemků dvora Polánka / 1887 (obr.20)

- Dvůr Polánka, pravidelné rozvržení polností, odděleno od sebe trvalými travními porosty, soustava rybníků v údolí, Ohrada, Ovčín, cesta protínající pole na sever od Ohrady
- Od kruhovitěho vegetačního prvku na vrchu Homole vedou tři osy (trvalé travní porosty?), svírají společně pravý úhel.



obr. 20: Hospodářská mapa pozemků dvora Polánka / 1887. © ČR – Státní oblastní archiv v Třeboni

3.3. Specifické prostorové modely a analýzy

Dominantou kompozice je vrch Homole, který je vizuálně podpořen vějířovitou soustavou alejí na protilehlém svahu Adamova vrchu.

3.4. Popis skladby krajinné kompozice

Krajina v okolí hospodářského dvora Na Polánce byla záměrně komponovaná v 2. polovině 19. století na základě světských vazeb a významů. Na vrchu Homole byl postaven zděný sloup, nedoloženého významu (možná spojitost s Janem Adolfem II. Schwarzenbergem?), a nejbližší prostor upraven rondelem stromů (?). Z tohoto kruhového kompozičního uzlu vedly 3 aleje svírající pravý úhel. Jižní osa vede směrem na zámek a kostel v Chýnově, východní na zámek ve Vodici, severní na zámek a kostel v Mladé Vožici. Pomyslná 4. západní osa vede na zámek a kostel v Ratibořských Horách. Vějířovité uspořádání alejí významově a opticky zvýrazňuje krajinnou dominantu: vrch Homole se zděným sloupem a křížem alejí (obr. 23, 24, 25, 26, 27). Jako doprovodnou funkci je možné zmínit majetkové oddělení jednotlivých pozemků s odkazem na Zaměřovací mapu dvora Polánka (Meyerey Pollanka) / 1826 / V. Stifter (obr. 14, 15, 16).

4. Terénní šetření

Terénní šetření probíhá již od roku 2006 a je zaměřeno především na postihnutí kulturně-historických vztahů na řešeném území a jejich širší kontext. V rámci průzkumů byly zmapovány historické krajinné struktury, lokalizovány jednotlivé kompoziční vegetační prvky, zhodnocen jejich stav a definovány percepční hodnoty v území.

Bylo pořízeno několik stovek fotografií současného stavu, kresby a panoramatické snímky.

5. Hodnocení stavu krajinné kompozice

Hodnocení bylo provedeno podle metodiky Identifikace komponovaných krajin. Pro přehlednost bylo shrnuto do tabulky (obr. 21, 22)

Hodnocení stavu kompozičních ploch, bodů a vazeb (tab. 1)

(1) existující kvalitní; (2) existující ve špatném kvalitativním stavu; (3) neexistující obnovitelný; (4) neexistující neobnovitelný nebo těžce obnovitelný

Význam prvku pro komponovanou krajinu (tab. 1)

(1) hlavní kompoziční prvek; (2) vedlejší kompoziční prvek; (3) doplňkový kompoziční prvek

tab. 1: Hodnocení stavu a významu kompozičních prvků

Ident. označení	Kompoziční prvky	Stav	Význam	Slovní popis
0	alej	2	2	2 strany po 1řadě, dubové stromořadí, zarůstá nálety
1	alej	2	2	2 strany po 1řadě, dubové stromořadí, zarůstá nálety
2	alej	2	2	2 strany po 1řadě, dubové stromořadí, zarůstá nálety
3	alej	2	3	2 strany po 1řadě, dubové stromořadí, zarůstá nálety
4	alej	2	3	2 strany po 1řadě, dubové stromořadí, zarůstá nálety
5	alej	1	2	2 strany po 1řadě, dubové stromořadí, zarůstá nálety
6	alej	1	2	2 strany po 1řadě, dubové stromořadí, zarůstá nálety
7	alej	1	2	2 strany po 1řadě, dubové stromořadí, zarůstá nálety
8	alej	2	2	2 strany po 1řadě, dubové stromořadí, zarůstá nálety
9	alej	2	2	2 strany po 1řadě, převážně dubové stromořadí, zarůstá náletem
10	alej	1	2	2 strany po 1řadě, převážně dubové stromořadí, zarůstá náletem, úvozová cesta
11	alej	1	2	2 strany po 1řadě, dubové stromořadí
12	alej	2	2	2 strany po 1řadě, převážně dubové stromořadí, zarůstá náletem
13	stromořadí	2	2	Jednořadé převážně dubové stromořadí, zarůstá náletem
14	alej	1	2	2 strany po 1řadě, převážně dubové stromořadí, zarůstá náletem
15	alej	1	2	2 strany po 1řadě, převážně dubové stromořadí, zarůstá náletem
16	alej	1	2	Jednořadé druhově smíšené stromořadí, zarůstá náletem

17	alej	2	3	2 strany po 1řadě, druhově smíšené stromořadí, zarůstá náletem; původní cesta k hospod. dvoru
18	alej	1	2	2 strany po 1řadě, druhově smíšené stromořadí, zarůstá náletem; vícekmenné tvary stromů
19	alej	2	2	2 strany po 1řadě, druhově smíšené stromořadí, zarůstá náletem
20	alej	2	1	Původně možná 4-řadá alej, vnitřní část tvořená třešňovým stromořadím, vnější dubem, javorem a jasanem
21	alej	2	1	2 strany po 1řadě, druhově smíšené stromořadí (javor, jasan), zarůstá náletem
22	alej	2	2	2 strany po 1řadě, druhově smíšené stromořadí (javor, jasan), zarůstá náletem, zaniklá cesta, vícekmenné tvary stromů
23	stromořadí	2	2	Jednořadá převážně dubové stromořadí (javor, jasan)
24	alej	2	2	2 strany po 1řadě, převážně jasanové stromořadí, zarůstá náletem
25	alej	2	2	2 strany po 1řadě, převážně akátové stromořadí, zarůstá náletem
26	Liniový vegetační prvek	2	2	Smíšený liniový vegetační prvek
27	stromořadí	2	2	Jednořadá převážně dubové stromořadí, zarůstá náletem
28	alej	3	2	Znázorněná na Hospodářských mapách pozemků dvora Polánka (1185, 1887) a na historickém leteckém snímku z 50. let 20. století
29	alej	3	2	Znázorněná na Hospodářských mapách pozemků dvora Polánka (1185, 1887) a na historickém leteckém snímku z 50. let 20. století (západní část chybí)
30	Liniový vegetační prvek (nosp.)	3	2	Znázorněná na Hospodářských mapách pozemků dvora Polánka (1185, 1887)
31	Liniový vegetační prvek (nosp.)	3	1	Znázorněná na Hospodářských mapách pozemků dvora Polánka (1185, 1887)
32	Liniový vegetační prvek (nosp.)	3		Znázorněná na Hospodářských mapách pozemků dvora Polánka (1185, 1887)
33	Liniový vegetační prvek (nosp.)	3		Znázorněná na Hospodářských mapách pozemků dvora Polánka (1185, 1887)
34	Liniový vegetační prvek (nosp.)	3		Znázorněná na Hospodářských mapách pozemků dvora Polánka (1185, 1887) a na historickém leteckém snímku z 50. let 20. století
35	alej	3		Znázorněná na Hospodářských mapách pozemků dvora Polánka (1185, 1887)
36	Liniový vegetační prvek (nosp.)	3		Znázorněná na Hospodářských mapách pozemků dvora Polánka (1185, 1887)
Homole	Zděný sloup	2	1	Nejspíše memoriální nebo votivní význam, poč. 19. století

Homole	Vegetační úpravy	2	1	Původně možná stromový rondel (?)
Vodice	Zámek	2	2	
Chýnov	Zámek, kostel	1	2	
Mladá Vožice	Zámek, kostel	1	2	
Ratibořské Hory	Zámek, kostel	1	2	

Hodnocení celistvosti kompozice (tab. 2)

(1) kompoziční vazba je plně funkční; (2) kompoziční vazba je částečně funkční; (3) kompoziční vazba nefunkční, ale obnovitelná; (4) kompoziční vazba nefunkční neobnovitelná

tab. 2: Hodnocení celistvosti kompozice

Ident. označení	Kompoziční vazba	Hodnocení	Typ kompoziční vazby
A	Homole - Chýnov	1	Symbolická, fyzická
B	Homole - Vodice	1	Symbolická, fyzická
C	Homole – Mladá Vožice	3	Symbolická, fyzická
D	Homole – Ratibořské Hory	3	Symbolická, fyzická
E	Homole – vějíř alejí	1	Vizuální, fyzická

Hodnocení charakteru vizuálně exponované krajiny (tab. 3)

(1) Segment krajiny si zachovává charakteristické rysy; (2) Segment krajiny změněn, nedochází však k zásadním změnám na krajinné struktuře; (3) Změny segmentu krajiny ovlivnily kostru kompozice; (4) Došlo k zásadním změnám na charakteru krajiny.

tab. 3: Hodnocení charakteru vizuálně exponované krajiny

Ident. označení	Vizuálně exponovaná plocha	Hodnocení	Slovní popis
X	Vrch Homole	1	
Y	Adamův vrch	1	

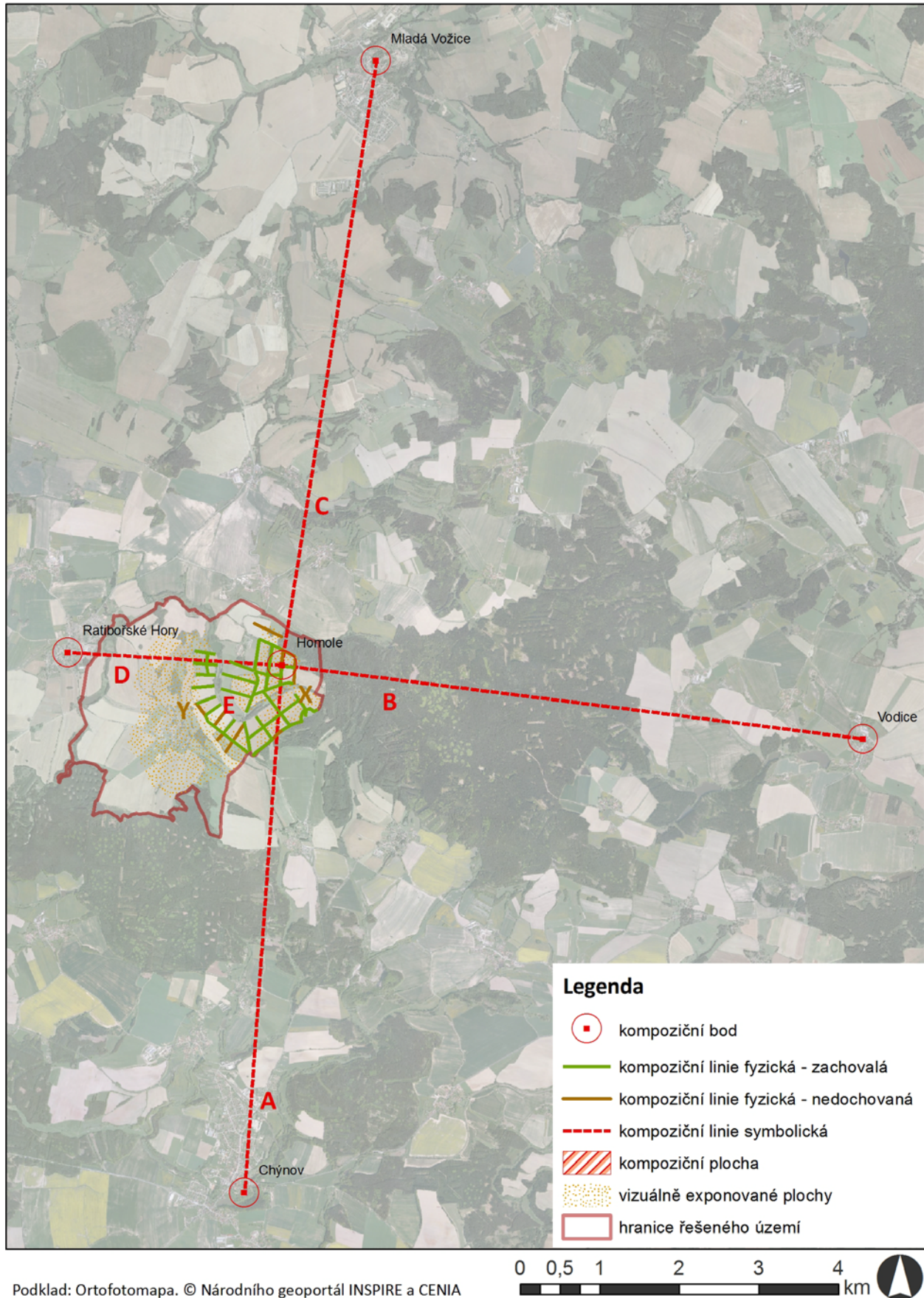
Shrnutí

Shrnutí vyjadřuje celkové poškození komponované krajiny a případnou náročnost její obnovy.

(1) komponovaná krajina je zachovalá funkční; (2) komponovaná krajina je částečně zachovalá; (3) komponovaná krajina je poškozena; (4) komponovaná krajina je silně poškozena nebo zcela zaniklá.

Principy tvorby kompozice v okolí hospodářského dvora Na Polánce jsou zachované, chybí pouze některé segmenty, stav kompozičních prvků je kvalitativně zhoršen z důvodu mírné změny využití. I tak lze kompozici považovat za zachovalou, čili **stupeň 1**.

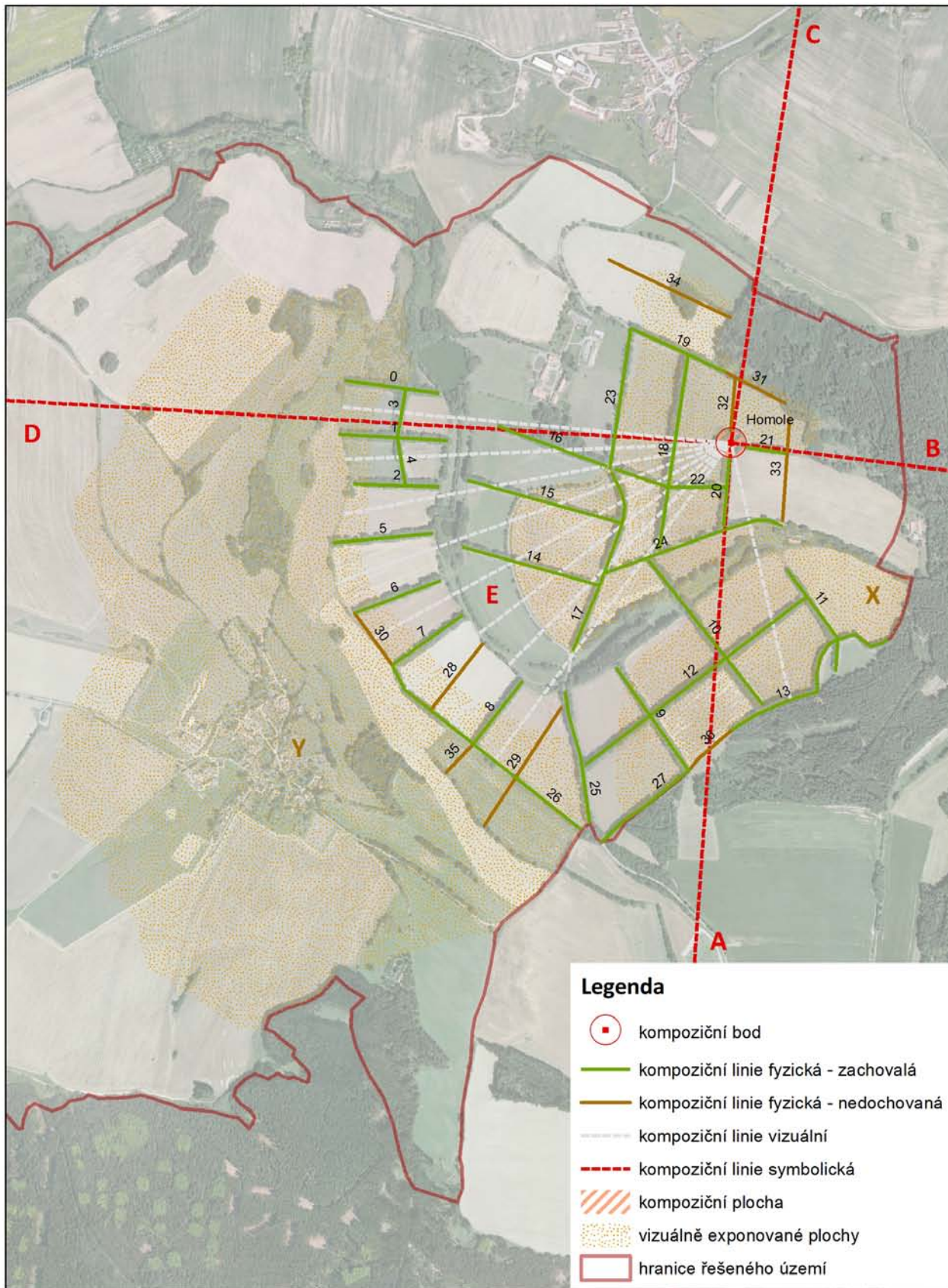
**DUB U RATIBOŘSKÝCH HOR / SCHÉMA KOMPOZICE
okolí hospodářského dova Na Polánce**



Podklad: Ortofotomapa. © Národního geoportál INSPIRE a CENIA

obr. 21: Dub u Ratibořských Hor / schéma kompozice. D. Vítovská, 2012.

DUB U RATIBOŘSKÝCH HOR / SCHÉMA KOMPOZICE
okolí hospodářského dova Na Polánce



Podklad: Ortofotomapa. © Národního geoportál INSPIRE a CENIA

0 0,1 0,2 0,4 0,6 0,8 km



obr. 22: Dub u Ratibořských Hor / schéma kompozice / detail. D. Vítovská, 2012.

6. Principy prostorového uspořádání

Principy prostorového uspořádání vycházejí z požadavku na zachování či obnovu celistvosti krajinné kompozice. Ochranu komponovaných krajín není možné založit pouze na ochraně a zachování jejich dílčích entit, neboť principem krajinných kompozic byly zejména jejich vzájemné vztahy.

6.1. Zachování dominantnosti hlavních a vedlejších kompozičních prvků

Těžištěm kompozice je vrch Homole s krajinářskou úpravou kolem zděného sloupu, včetně dvou do dnešní doby zachovalých alejí směřujících na jih a na západ (obr. 28, 29, 30). V rámci celkové krajinné kompozice nedošlo k poškození těchto prvků, ovšem je zapotřebí zvolit vhodný management údržby (v případě sloupu i rekonstrukce), aby nedocházelo k jejich postupnému zániku. Zaniklá (možná nikdy nevysázená) alej směrem na sever by mohla vhodně doplňovat kompozici, je však na vlastním uvážení vlastníků pozemků, zdali obnovit kompozici tzv. za každou cenu. Alej by v případě obnovy nesla ekologickou, produkční, ale především vizuálně-estetickou a kompoziční (symbolickou) funkci stejně jako alej vedoucí na východ.

Vějíř alejí na protilehlém svahu vrchu Homole opticky zvýrazňuje dominantu kompozice a plní další ekologické a produkční funkce. Je na místě tyto aleje zachovat, v případě zájmu i obnovit dvě chybějící v jižní části.

Doposud se neprokázal význam některých alejí na (západním) svahu vrchu Homole a severním svahu vrchu Na Cechovech v rámci kompozice. Aleje označené číslem 10 a 11 plní obdobnou funkci jako vějíř alejí, což je více značně patrné z terénního průzkumu. Je zapotřebí je v rámci zachování kompozice udržovat a zachovat.

6.2. Zachování vzájemných vazeb a prostorových souvislostí

Symbolické vazby v území zůstaly zachovány. Fyzické vazby v podobě alejí do jisté míry také. Chybí pouze dvě aleje v jižní části svahu Adamova vrchu. I po jejich výpadku je však kompozice patrná. V případě, že by došlo k dalším podobným výpadkům, kompozice se nenávratně vytratí. Vizuální vazby je možné zachovat regulací zástavby a výsadeb a důkladnou údržbou a zachováním stávajícího využití (např. zalesňování zemědělské půdy v určitých částech řešeného území by vedlo ke ztrátě kompozice).

6.3. Zachování charakteru krajiny

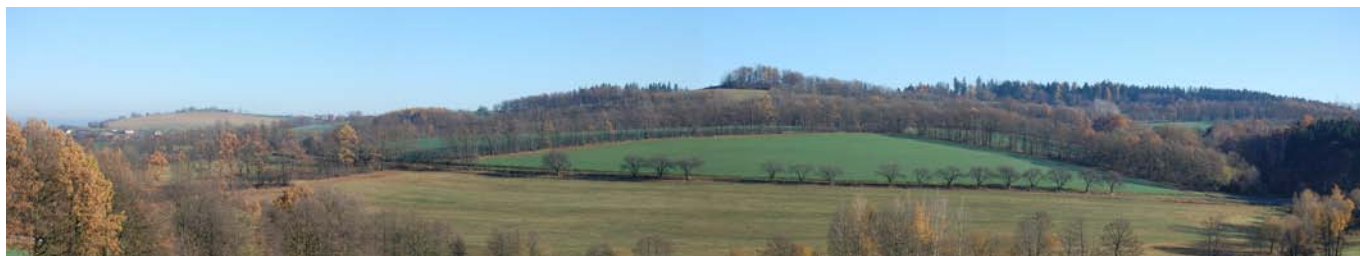
Dle dostupných grafických materiálů je charakter krajiny relativně zachován minimálně od konce 19. století, kdy je datováno založení vegetačních úprav. Krajinářské úpravy jsou považovány za kulturně-historickou i přírodní hodnotu, proto se nepředpokládá, že by se v budoucích letech měl charakter krajiny výrazně měnit.



obr. 27: pohled od Adamova vrchu na vrch Homole. Foto D. Vítovská. 2008



obr. 26: pohled na vrch Homole (vlevo) a vrch Na Cechovech (vpravo). Foto D. Vítovská. 2008



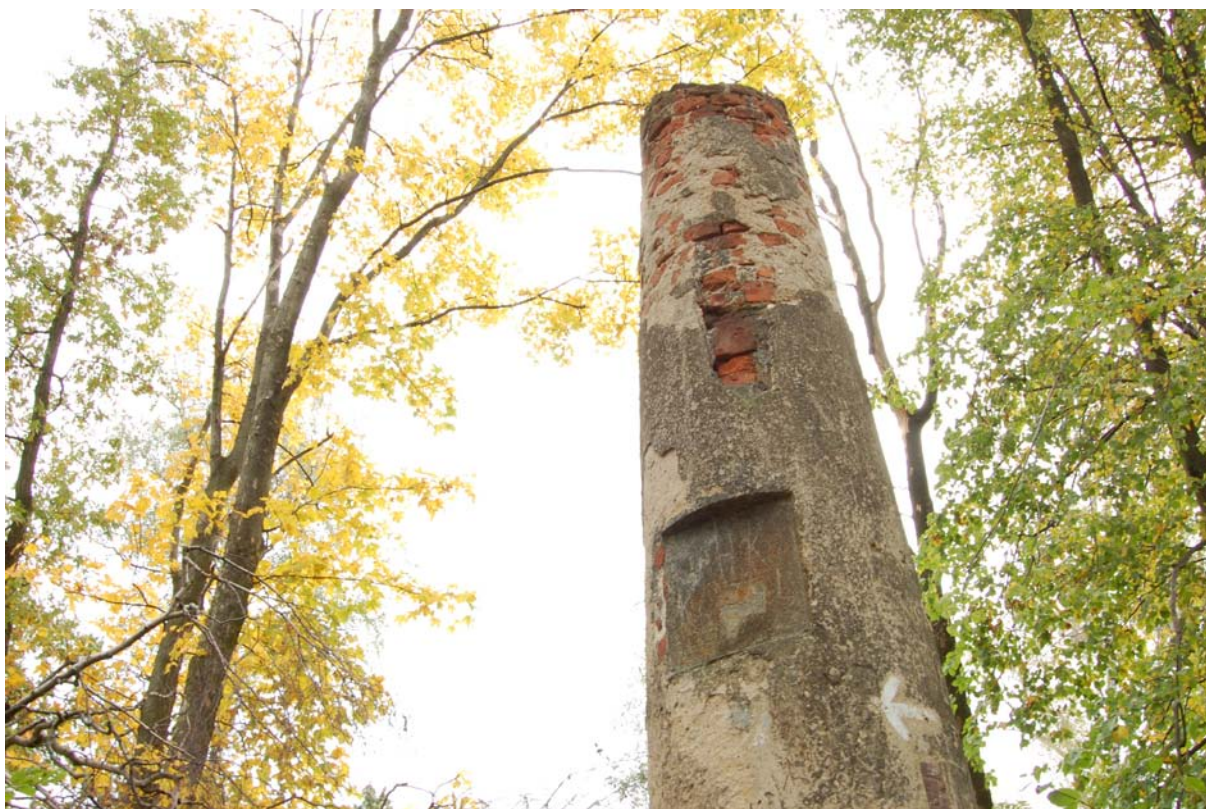
obr. 25: Pohled na vrch Homole. Foto D. Vítovská. 2008



obr. 24: Pohled z vrchu Homole na vějíř alejí na svahu Adamova vrchu. Foto D. Vítovská. 2008



obr. 23: interiér dubové aleje na svahu Adamova vrchu. Foto D. Vítovská. 2008



obr. 29: Zděný sloup na vrchu Homole. Foto D. Vítovská. 2008



obr. 28: Fragments 4řadé aleje vedoucí na jih z vrchu Homole. Foto D. Vítovská. 2008



obr. 31: Pohled na vrch Homole od vrchu Na Cechovech - kompozice dvou alejí svírajících pravý úhel. Foto D. Vítovská. 2008



obr. 30: Hospodářský dvůr Na Polánce během oprav. Foto D. Vítovská. 2006

7. Závěr

V úvodu do problematiky metodiky je popsán pojem „komponovat“ v základním slova smyslu jako promyšlené skládání prvků v krajině do nového obrazu. Z pohledu vzniku je podstatná logika tvorby krajinné kompozice, která nevychází primárně z utilitárních funkcí prostoru, ale z jakéhosi vyššího smyslu, který do něj člověk chce vnést – je to smysl pro krásu, vesmírný řád, mystiku. Člověk tak z krajiny vytváří prostor pro demonstraci svých myšlenek, postojů a sdělení.

Z prostudovaných pramenů se jeví jako nejpravděpodobnější záměr vzniku kompozice v okolí hospodářského dvora Na Polánce a vrchu Homole votivní nebo memoriální důvod nejspíše propojen s osobou Jana Adolfa II. Schwarzenberga.

V každém případě jsou krajinářské úpravy na řešeném území vysazeny záměrně a s patrným „vyšším smyslem“. Jako dosti pravděpodobná se jeví i spojitost s užitnou (utilitární) funkcí krajiny, což si v tomto konkrétním případě s kompozičním záměrem nikterak neodporuje.

Stěžejným bodem dalšího výzkumu bude zjištění, zdali byl sloup na vrchu Homole sakrálního nebo světského původu, kdo byl Adolf a z jakého důvodu mu byl sloup „zasvěcen“. Tato informace velmi pomůže identifikovat další klíčové (nejen symbolické) kompoziční vztahy.

Provedený výzkum definoval na katastrálním území jednotlivé kompoziční prvky a vztahy s přesahem na sousední katastrální území. Z toho vyplývá, že při studiu komponovaných krajin je zapotřebí vycházet z historického členění území, např. panství, případně i širších vazeb (viz „vypůjčení“ si jednotlivých významných prvků do kompozičních os). Orientace pouze na jedno katastrální území v současné územně plánovací praxi může vést k přehlédnutí významů a vztahů kulturně-historických.

V návrhu Územního plánu Ratibořských Hor (2008) jsou aleje na východním svahu Adamova vrchu a aleje na svahu vrchu Homole značeny jako plochy zeleně, popř. jako plochy lesní. Soustava alejí na severozápadním svahu vrchu Na Cechovech nejsou v koordinačním výkresu zakresleny. Stejně je tomu i v případě Územně analytických podkladů ORP Tábor (), kde nejsou vyznačeny žádné aleje ani stromořadí v okolí hospodářského dvora Na Polánce. V problémové mapě je celé území zahrnuto pod „Návrh krajinné památkové zóny“. Výše zmíněné dokumenty nezahrnují mezi hodnoty území kulturně-historické souvislosti v podobě komponovanosti prostoru, a tudíž nestanovují ochranné režimy, popř. možnosti následného managementu, který by vedl k zachování základních principů kompozice.

8. Seznam obrázků

obr. 1: Müllerovo mapování - Čechy, mapový list č.18, zdroj: http://oldmaps.geolab.cz © Laboratoř geoinformatiky Univerzity J.E.Purkyně. © Historický ústav AV ČR.....	2
obr. 2: I. vojenské mapování, 1764-1768, grafické měřítko 1: 28 800, mapový list č. 211, zdroj: http://oldmaps.geolab.cz , © Laboratoř geoinformatiky Univerzity J.E.Purkyně. © Ministerstvo životního prostředí České republiky. © Austrian State Archive/Military Archive, Vienna.	3
obr. 3: Stabilní katastr, 1825 - 1843, grafické měřítko 1:2 880, Dub (1576-1 (Č)), zdroj: archivnimapy.cuzk.cz © Český úřad zeměměřičský a katastrální.	5
obr. 4: II. vojenské mapování – Františkovo, 1836-1852, grafické měřítko 1: 28 800, Čechy, mapový list O_13_IV, zdroj: http://oldmaps.geolab.cz © Laboratoř geoinformatiky Univerzity J.E.Purkyně. © Ministerstvo životního prostředí České republiky. © Austrian State Archive/Military Archive, Vienna.	6
obr. 5: III. vojenské mapování – Františko-josefské, 1877 – 1880 (Čechy), mapový list 4253_2, zdroj: http://oldmaps.geolab.cz © digitalizace AOPK ČR, zoomify aplikace Laboratoř geoinformatiky UJEP	7
obr. 6: Historické letecké snímky z 50. let 20. století, k.ú. Dub u Ratibořských Hor, zdroj: http://kontaminace.cenia.cz/ Podkladové letecké snímky poskytl VGHMÚŘ Dobruška, © MO ČR 2009.....	8
obr. 7: Historické letecké snímky z 50. let 20. století, detail vrcholku Homole, zdroj: http://kontaminace.cenia.cz/ Podkladové letecké snímky poskytl VGHMÚŘ Dobruška, © MO ČR 2009.....	9
obr. 8: Mapa pozemkového katastru, Dub u Ratibořských Hor (část), Zdroj: http://nahlizeni.dokn.cuzk.cz/ © Český úřad zeměměřičský a katastrální.....	10
obr. 9: ortofoto snímek řešeného území, zdroj: geoportal.gov.cz/ © Národního geoportál INSPIRE a CENIA.....	11
obr. 10: detail vrcholku Homole, zdroj: geoportal.gov.cz/ © Národního geoportál INSPIRE a CENIA.	11
obr. 11: Zdroj: www.mapy.cz 1 : 24 000, © SHOCart, spol. s r.o.	12
obr. 12: © Český úřad zeměměřičský a katastrální.....	13
obr. 13: Geometrická mapa revíru Ratibořské Hory pro lesy Batkov, Bukovec, Hájek a Klestí, přilehlé čínžovní pozemky a rybník u zápotockého mlýna / 1825 / V. Stifter. © ČR – Státní oblastní archiv v Třeboni	17
obr. 14: Zaměřovací mapa dvora Polánka / 1826 / V. Stifter, pozemky na východním svahu Adamova vrchu. © ČR – Státní oblastní archiv v Třeboni.....	18
obr. 16: Zaměřovací mapa dvora Polánka / 1826 / V. Stifter, Homole, ovčín. © ČR – Státní oblastní archiv v Třeboni	18
obr. 15: Zaměřovací mapa dvora Polánka / 1826 / V. Stifter, Homole, západní svah vrchu. © ČR – Státní oblastní archiv v Třeboni	18
obr. 17: Dub 1830; lit. Prochazka a Winter 1840. © ČR – Státní oblastní archiv v Třeboni	19
obr. 18: dtto (Dub s osadou Ohrada) 1877, 1:2880. © ČR – Státní oblastní archiv v Třeboni.....	20
obr. 19: Hospodářská mapa pozemků dvora Polánka s poznámkami o osetí / 1885. © ČR – Státní oblastní archiv v Třeboni	21
obr. 20: Hospodářská mapa pozemků dvora Polánka / 1887. © ČR – Státní oblastní archiv v Třeboni	22
obr. 21: Dub u Ratibořských Hor / schéma kompozice. D. Vítovská, 2012.....	28
obr. 22: Dub u Ratibořských Hor / schéma kompozice / detail. D. Vítovská, 2012.	28
obr. 23: interiér dubové aleje na svahu Adamova vrchu. Foto D. Vítovská. 2008.....	28
obr. 24: Pohled z vrchu Homole na vějíř alejí na svahu Adamova vrchu. Foto D. Vítovská. 2008.....	28
obr. 25: Pohled na vrch Homole. Foto D. Vítovská. 2008.....	28
obr. 26: pohled na vrch Homole (vlevo) a vrch Na Cechovech (vpravo). Foto D.Vítovská. 2008.....	28
obr. 27: pohled od Adamova vrchu na vrch Homole. Foto D. Vítovská. 2008.....	28
obr. 28: Fragmenty 4řadé aleje vedoucí na jih z vrchu Homole. Foto D. Vítovská. 2008.....	28
obr. 29: Zděný sloup na vrchu Homole. Foto D. Vítovská. 2008.....	28
obr. 30: Pohled na vrch Homole od vrchu Na Cechovech - kompozice dvou alejí svírajících pravý úhel. Foto D. Vítovská. 2008	28
obr. 31: Hospodářský svůr Na Polánce během oprav. Foto D. Vítovská. 2006.....	28

9. Seznam tabulek

tab. 1: Hodnocení stavu a významu kompozičních prvků.....	24
tab. 2: Hodnocení celistvosti kompozice	27
tab. 3: Hodnocení charakteru vizuálně exponované krajiny	27

10. Zdroje

10.1. Literatura a webové stránky

KREJČA, F., KRAUSE, J. 2002. *Návrh krajinné památkové zóny. Ratibořské Hory – Stará Vožice*. Praha.

MAKSA, M., TŮMA, J. 1999. *Návrh plánu lokálního územního systému ekologické stability lokality Polánka. Textová a tabulková část*. Chyšky.

MELICHAR, F. 2000. *Historie hornického městečka Ratibořských Hor a okolních vesnic (1528 – 1964) Výbor z díla*. Ratibořské Hory.

PAVLÁTOVÁ, M., EHRLICH, M. a kol 2004.: *Zahrady a parky jižních Čech*. Společnost pro zahradní a krajinářskou tvorbu, o.s. a Nebe s.r.o., 2004. *Historické krajinné celky. Ratibořské Hory – Stará Vožice*, s. 377 – 380.

PELTÁN, D. 2011. *Usedlost Polánka se pyšní mystickou historií. Tábořský deník*. 2011. Dostupné z: http://taborsky.denik.cz/zpravy_region/usedlost-polanka-se-pysni-mystickou-20110222.html

TRČKA, M. *Dějiny rodu Schwarzenbergů*. [online]. [cit. 2012-02-28]. Dostupné z: http://www.zamky-hrady.cz/1/hluboka_dejiny_schw.htm

10.2. Plány a projekty

Ratibořské Hory - územní plán - návrh. Zpracovatel: Atelier T-plan, s.r.o., Ing. arch. Bohuslava Kolářová. 2008.

ÚAP ORP Tábor. Aktualizace 2010. Zpracovatel: ARCHIS, doc. Ing. arch. Ivan Horký, DrSc. 2010

10.3. Mapové podklady

I. vojenské mapování, 1764-1768, grafické měřítko 1: 28 800, mapový list č. 211, zdroj: <http://oldmaps.geolab.cz>, © Laboratoř geoinformatiky Univerzity J.E.Purkyně. © Ministerstvo životního prostředí České republiky. © Austrian State Archive/Military Archive, Vienna.

II. vojenské mapování – Františkovo, 1836-1852, grafické měřítko 1: 28 800, Čechy, mapový list O_13_IV, zdroj: <http://oldmaps.geolab.cz> © Laboratoř geoinformatiky Univerzity J.E.Purkyně. © Ministerstvo životního prostředí České republiky. © Austrian State Archive/Military Archive, Vienna.

III. vojenské mapování – Františko-josefské, 1877 – 1880 (Čechy), mapový list 4253_2, zdroj: <http://oldmaps.geolab.cz> © digitalizace AOPK ČR, zoomify aplikace Laboratoř geoinformatiky UJEP

Dub 1830; lit. Prochazka a Winter 1840. © ČR – Státní oblastní archiv v Třeboni

dtto (Dub s osadou Ohrada) 1877, 1:2880. © ČR – Státní oblastní archiv v Třeboni

Geometrická mapa revíru Ratibořské Hory pro lesy Batkov, Bukovec, Hájek a Klestí, přilehlé čínžovní pozemky a rybník u zápotockého mlýna / 1825 / V. Stifter. © ČR – Státní oblastní archiv v Třeboni

Historické letecké snímky z 50. let 20. století, k.ú. Dub u Ratibořských Hor, zdroj: <http://kontaminace.cenia.cz/> Podkladové letecké snímky poskytl VGHMÚŘ Dobruška, © MO ČR 2009.

Hospodářská mapa pozemků dvora Polánka / 1887. © ČR – Státní oblastní archiv v Třeboni

Hospodářská mapa pozemků dvora Polánka s poznámkami o osetí / 1885. © ČR – Státní oblastní archiv v Třeboni

Mapa pozemkového katastru, Dub u Ratibořských Hor (část), Zdroj: <http://nahlizenidokn.cuzk.cz/> © Český úřad zeměměřičský a katastrální

Müllerovo mapování - Čechy, mapový list č.18, zdroj: <http://oldmaps.geolab.cz> © Laboratoř geoinformatiky Univerzity J.E.Purkyně. © Historický ústav AV ČR.

Ortofoto snímek řešeného území, zdroj: geoportal.gov.cz/ © Národního geoportál INSPIRE a CENIA

Stabilní katastr, 1825 - 1843, grafické měřítko 1:2 880, Dub (1576-1 (Č)), zdroj: archivnimapy.cuzk.cz © Český úřad zeměměřičský a katastrální.

Státní mapové dílo. ZM 10. © Český úřad zeměměřičský a katastrální

Turistická mapa. Zdroj: www.mapy.cz 1 : 24 000, © SHOCart, spol. s r.o.

Zaměřovací mapa dvora Polánka / 1826 / V. Stifter. © ČR – Státní oblastní archiv v Třeboni