

Základní systémy hodnocení v Evropě

- **Vinařské zóny v Evropě:**
 - zóna A (Německo, Lucembursko, Čechy)
 - zóna B (Bádensko, Elsassko, Morava, Rakousko, Švýcarsko)
 - zóna C 1, C 2, C 3 – Francie, Španělsko, Portugalsko, Itálie, Řecko, Rumunsko, Bulharsko, státy Jugoslávie
- **Románský systém – dle původu**
Francie, Itálie, Španělsko, Portugalsko, Řecko,
- **Germánský systém – dle odrůd**
Německo, Rakousko, Švýcarsko, ČR, SR, Maďarsko, Slovinsko
- **Pěstitelská technologie a výroba vína je velmi přísně legislativně vymezena, kontrolovaný původ vín, velmi široká škála stanovených kategorií vín, stanovení max. hektarového výnosu, zákaz rozšiřování nových vinic, pouze obnova**

Evropské stupně kvality vína

Francie	Itálie	Rakousko	ČR
Vin de Table	Vino da Tavola	Tafelwein	Stolní víno
Vin de payes	IGT (Indicazione Geografica tipica)	Landwein	Zemské víno
Regionální AOC (Appellation d'Origine Contrôlée) VDQS (Vin Delimité de Qualité Supérieure)	DOC (Denominazione di Origine Controllata)	QbA (Qualitätswein) DAC (Districtus Austrius Controlatus)	Jakostní víno +VOC (Vino originální certifikace)
Subregionální AOC	DOCG (et Garantita)	QbA mit Prädikat	Jakostní víno s přívlastkem

Systemy hodnocení v „novém vinařském světě“

- **nové vinařské státy:**
USA (Kalifornie), Chile, Argentina, JAR, Austrálie, Nový Zéland, Oceánie
- **Minimální legislativní rámec při pěstitelské technologii a výrobě vína,**
- **Není stanoven maximální výnos a minimální cukernatost**
- **Není omezeno používání chemických přípravků při pěstování**
- **Je možné, aby víno obsahovalo vodu (USA – 20%)**
- **Není nařízeno používání původu vína**
- **víno v obchodních řetězcích je obvykle anonymní, bez označení výrobce, prodej tzv. „mezinárodního“ vína**

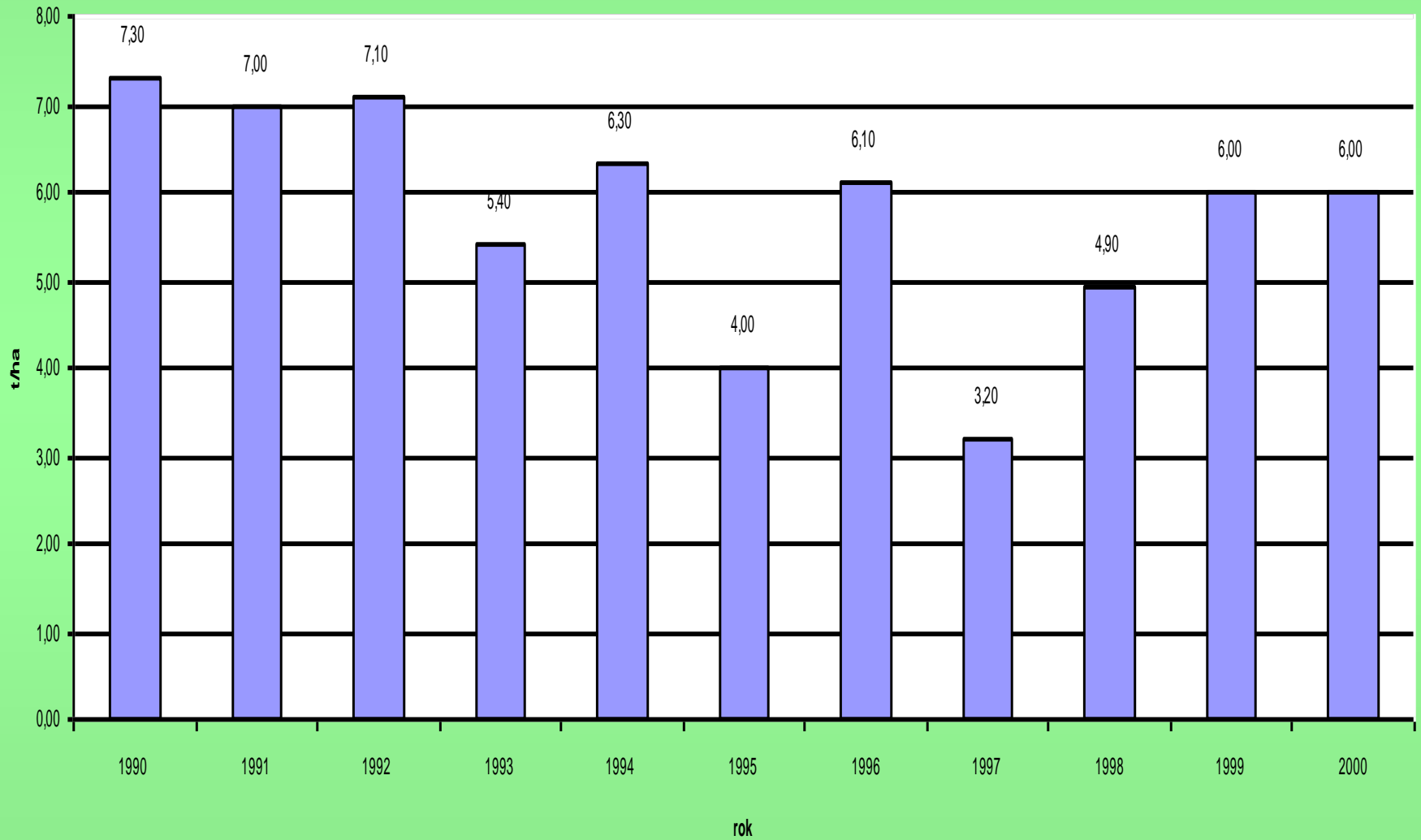
Celkový stav vinohradnictví a vinařství v ČR za období 1991 – 2004

Rok	Plocha plodných vinic v ha	Ha výnos v t/ha	Průměrná cukernatost v ‰NM	Prům.cena hroznů v Kč/kg	Dovoz vína v tis.hl **	spotřeba vína os./rok
1991	11 233	7,01	-	7,90	155	13,5
1992	11 028	7,12	-	5,90	60	13,9
1993	9 155	5,34	-	5,42	270	14,2
1994	9 766	6,13	16,5	6,84	456	14,6
1995	10 106	4,00	16,7	8,52	425	15,4
1996	10 977	6,18	15,8	13,43	383	15,8
1997	10 771	3,20	18,3	14,90	663	15,9
1998	10 736	4,99	18,1	12,67	461	16,0
1999	11 110	6,04	17,0	10,71	496	16,1
2000	11 236	5,96	19,6	12,99	723	16,1
2001	11 317	6,04	18,5	10,26	838	16,2
2002	10 794	5,25	18,3	13,88	1 045	16,2
2003	11 825	5,71	19,7	14,56	1 049	16,3
2004	12 967	5,22	18,4	11,87	1 098	16,5

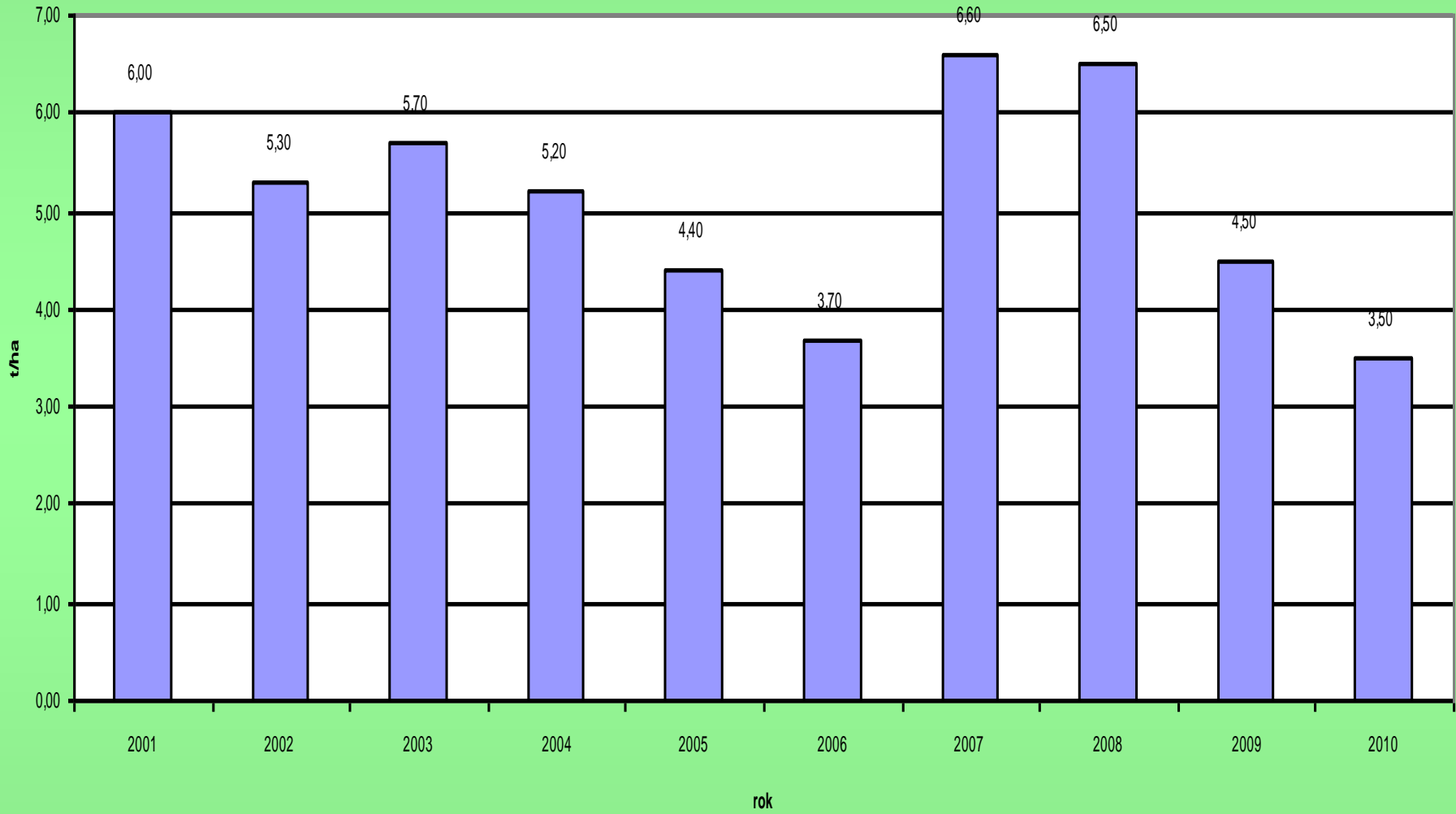
Celkový stav vinohradnictví a vinařství v ČR za období 2005 – 2014

Rok	Plocha plodných vinic v ha	Ha výnos v t/ha	Průměrná cukernatost v ‰NM	Prům.cena hroznů v Kč/kg	Dovoz vína v tis.hl **	spotřeba vína os./rok
2005	14 247	4,39	19,5	11,50	1 341	16,8
2006	15 519	3,71	21,2	12,05	1 387	17,0
2007	17 008	5,82	19,1	12,30	1 471	17,2
2008	16 302	6,03	19,7	12,00	1 585	18,0
2009	16 089	4,27	20,7	12,00	1 510	18,2
2010	15 991	2,87	19,8	16,30	1 950	18,8
2011	16 006	5,70	21,0	17,30	2 200	19,0
2012	15 667	3,83	21,3	17,90	1 700	19,4
2013	15 890	5,50	20,1	16,60	1 350	19,8
2014	16 200	4,10	18,9	15,70	1 250	20,0
2015						

Přehled ha výnosů ČR 1990 - 2000

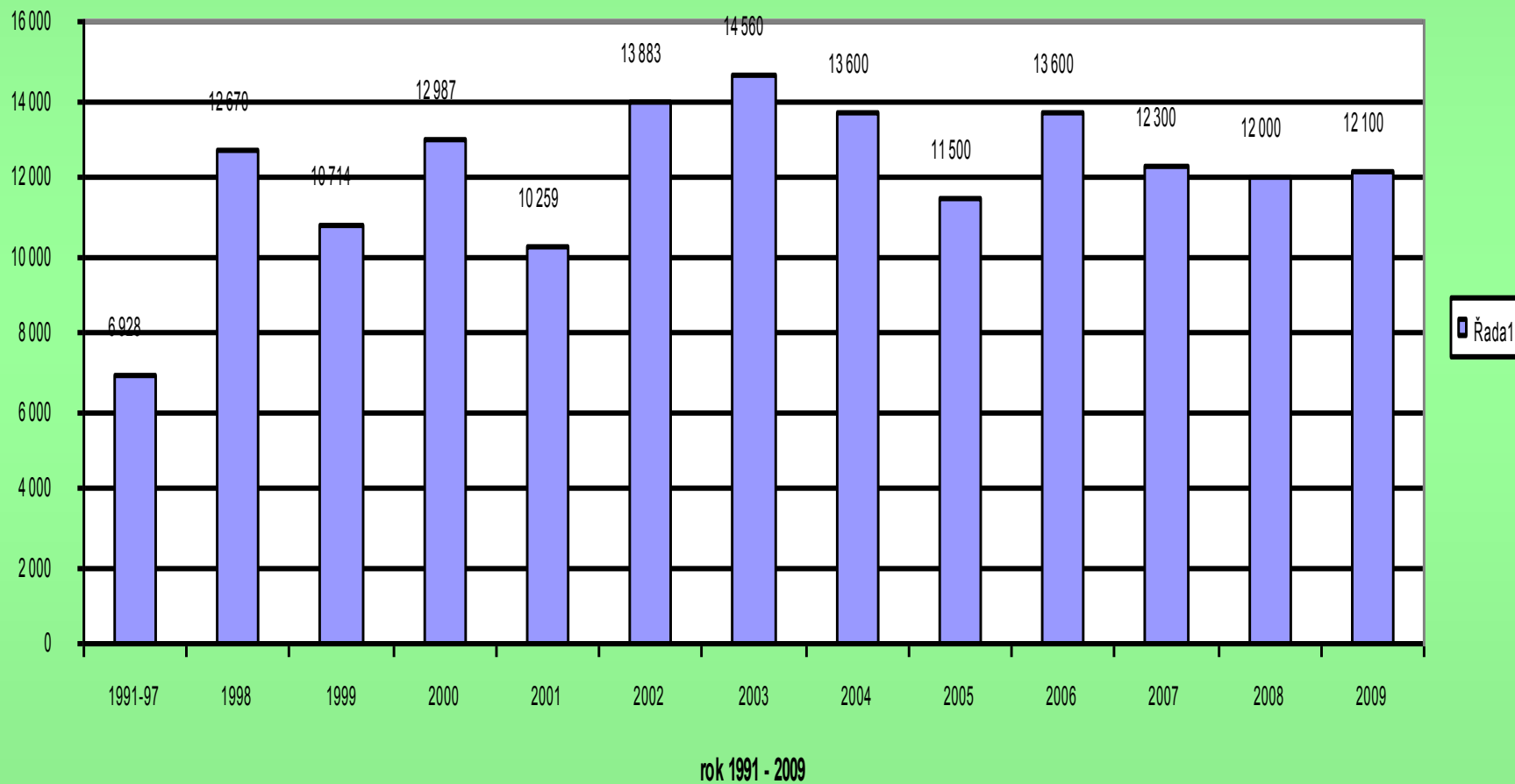


Přehled ha výnosů t/ha v ČR 2001-2010

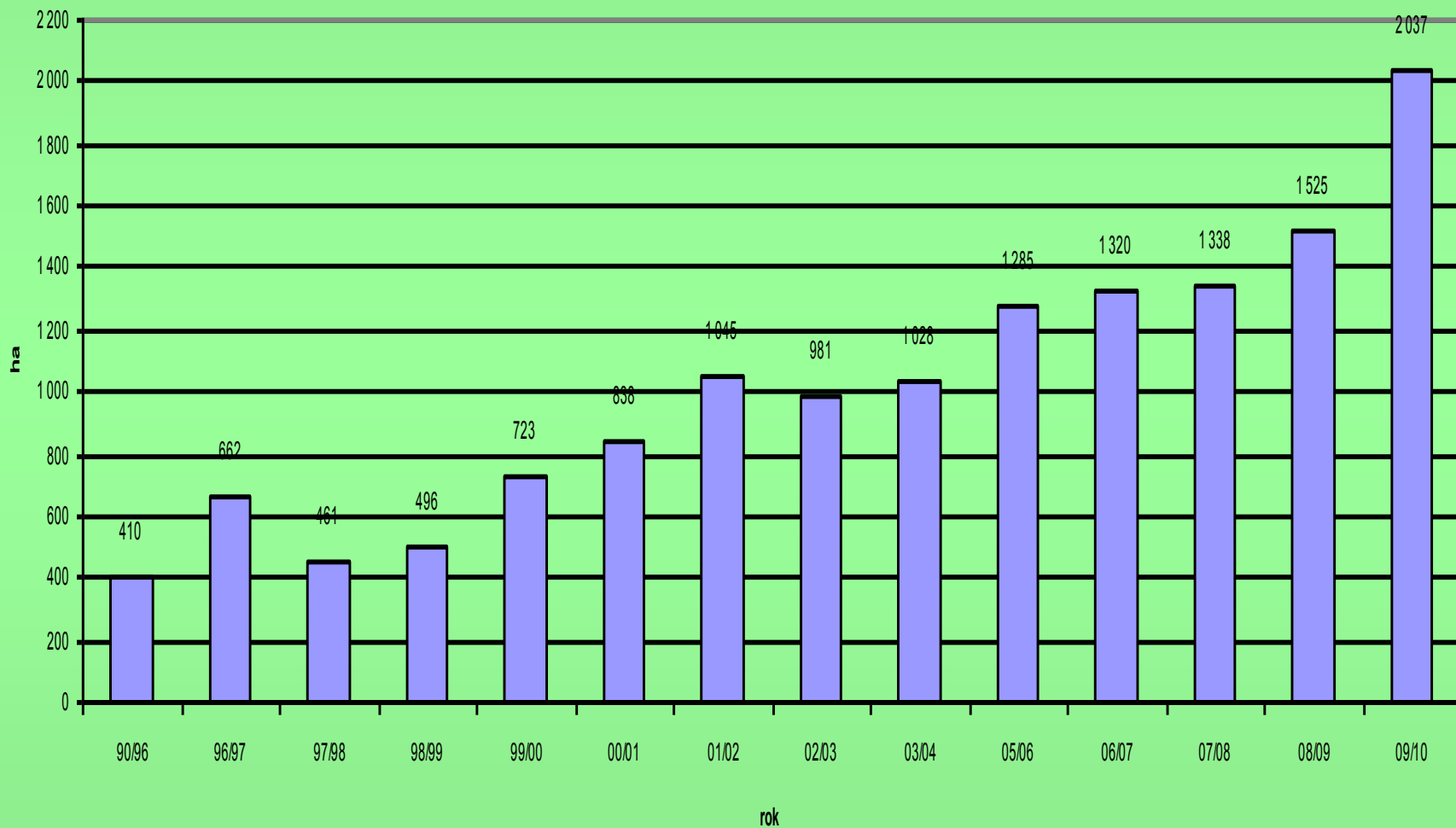


Průměrná cena hroznů - ČR

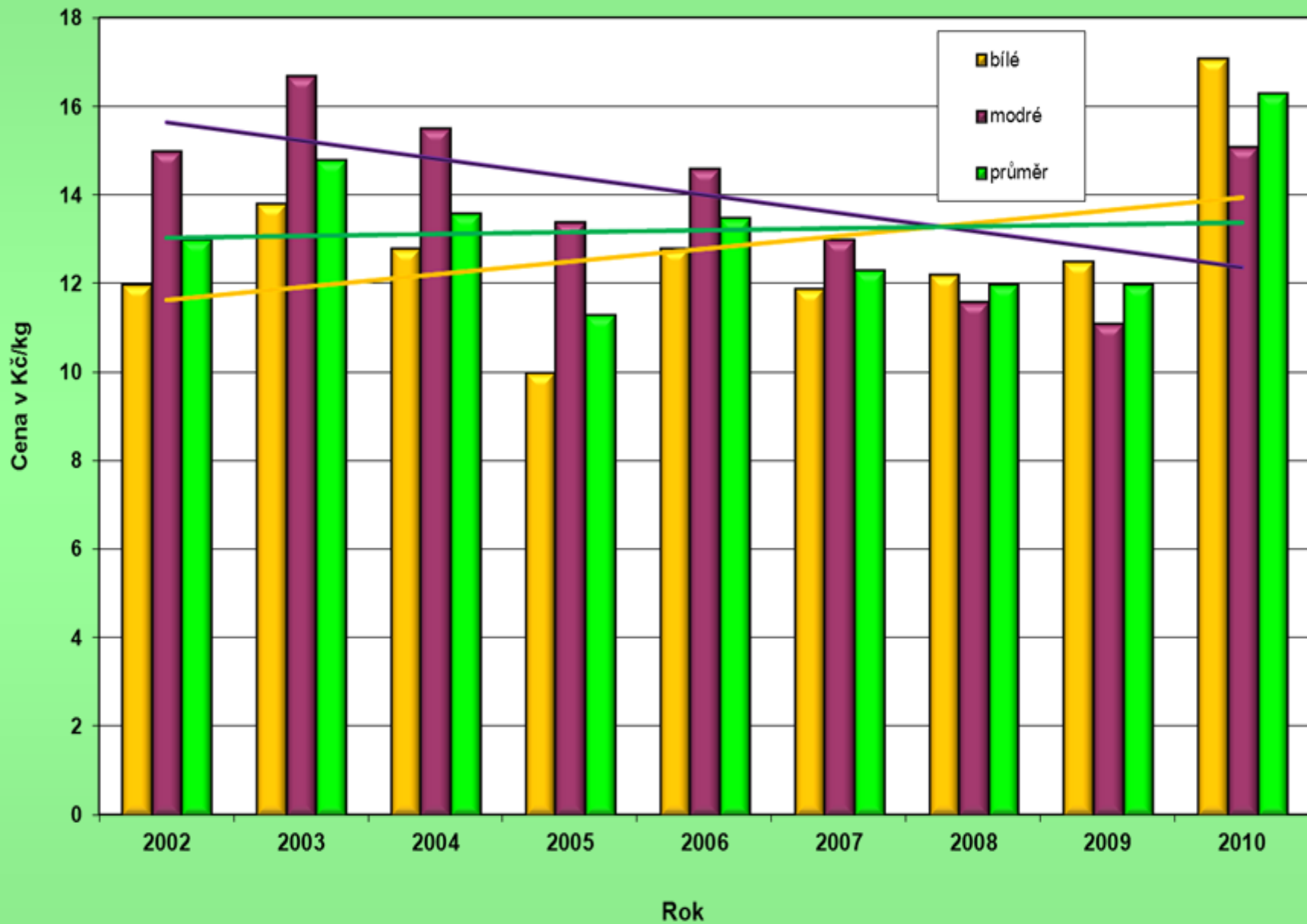
1991 - 2009 v Kč/t



Vývoj dovozu vína do ČR v hospodářských rocích 1990 - 2010 v tis. hl.

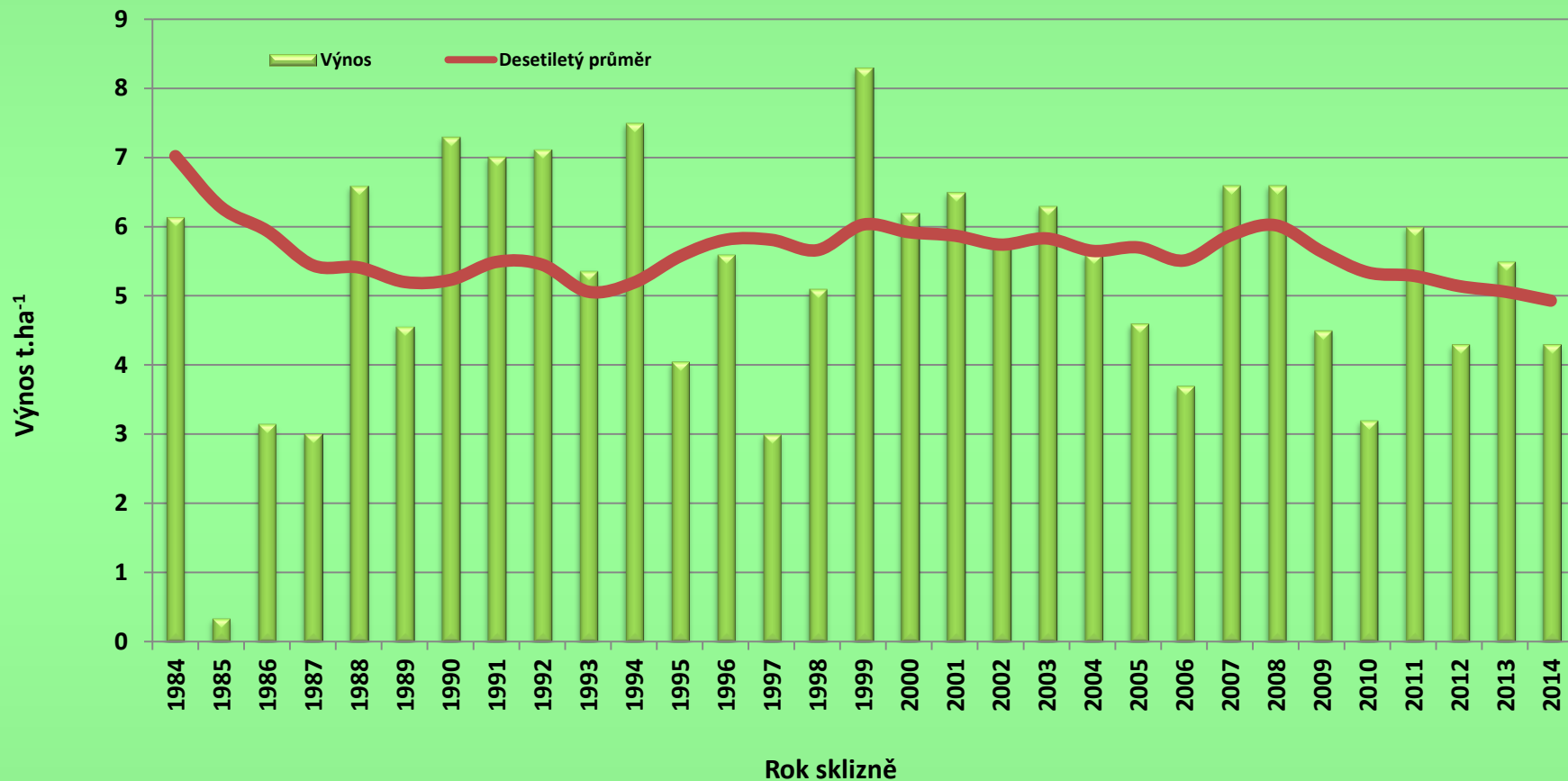


Průměrná cena moštových hroznů v ČR

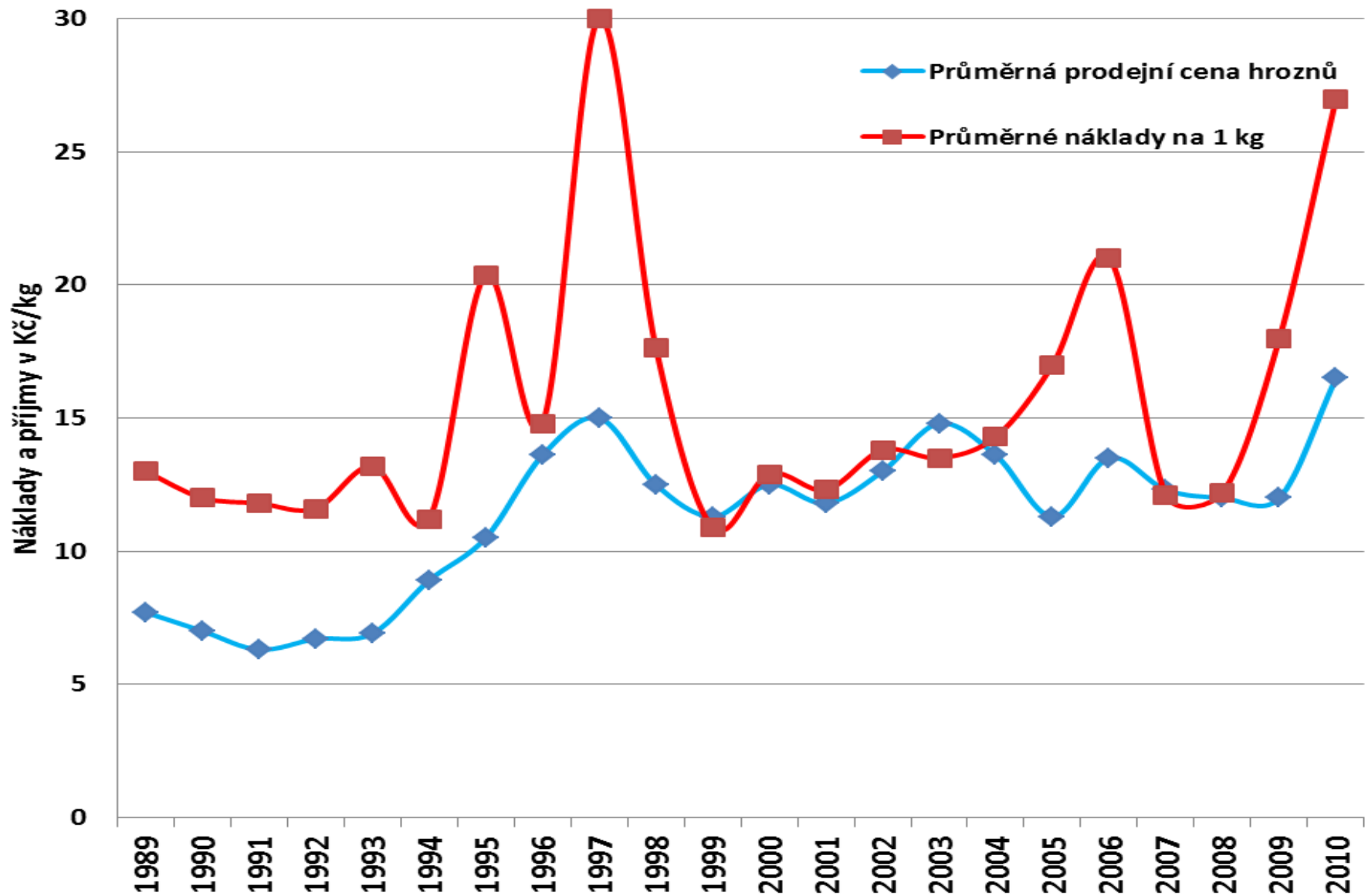


Průběh ročníku 2014

Výnos hroznů 4,3 t/ha, desetiletý průměr 4,9 t/ha



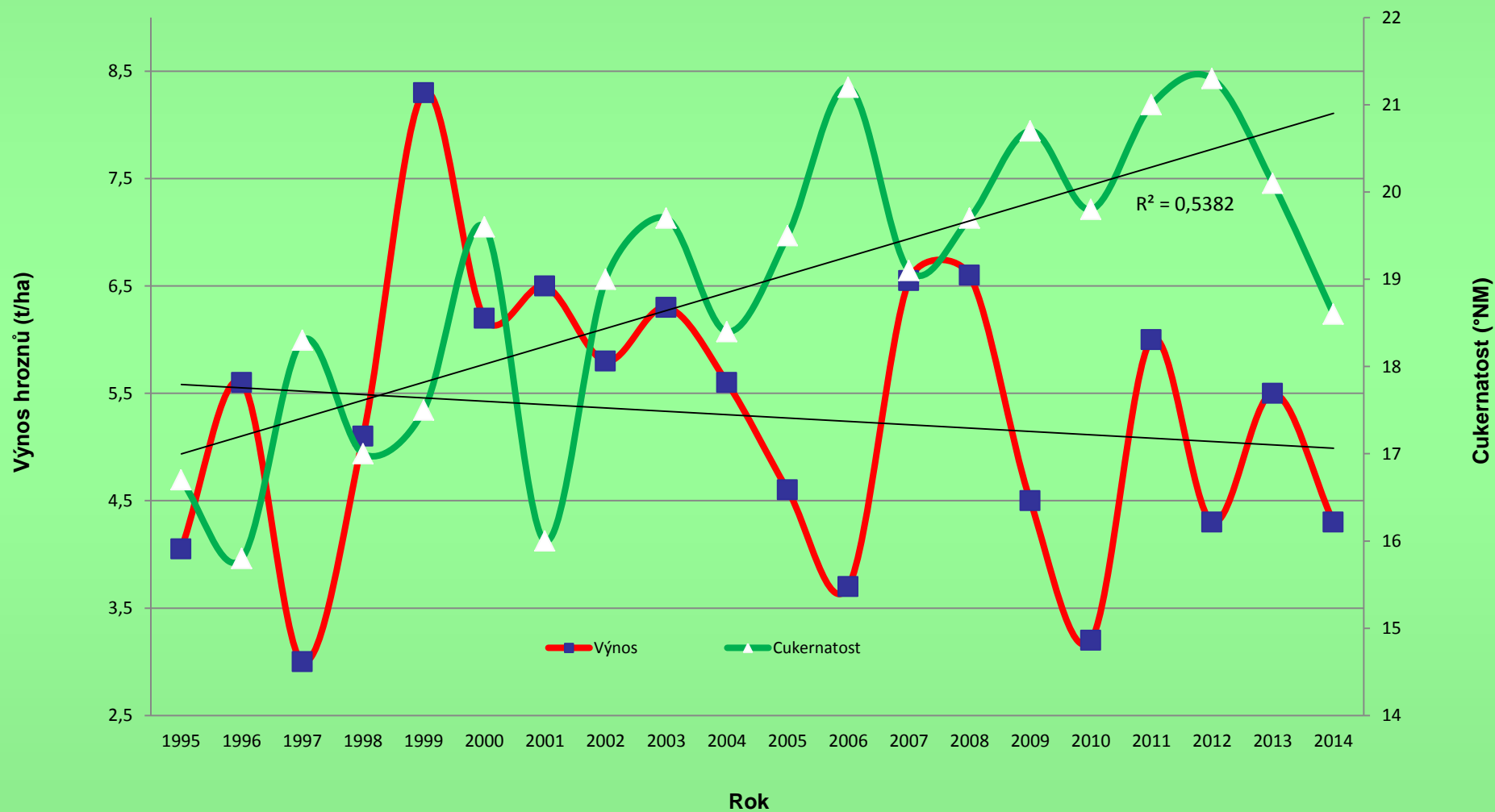
Rentabilita vinohradnictví



Průběh ročníku 2014

Cukernatost 18,6°NM

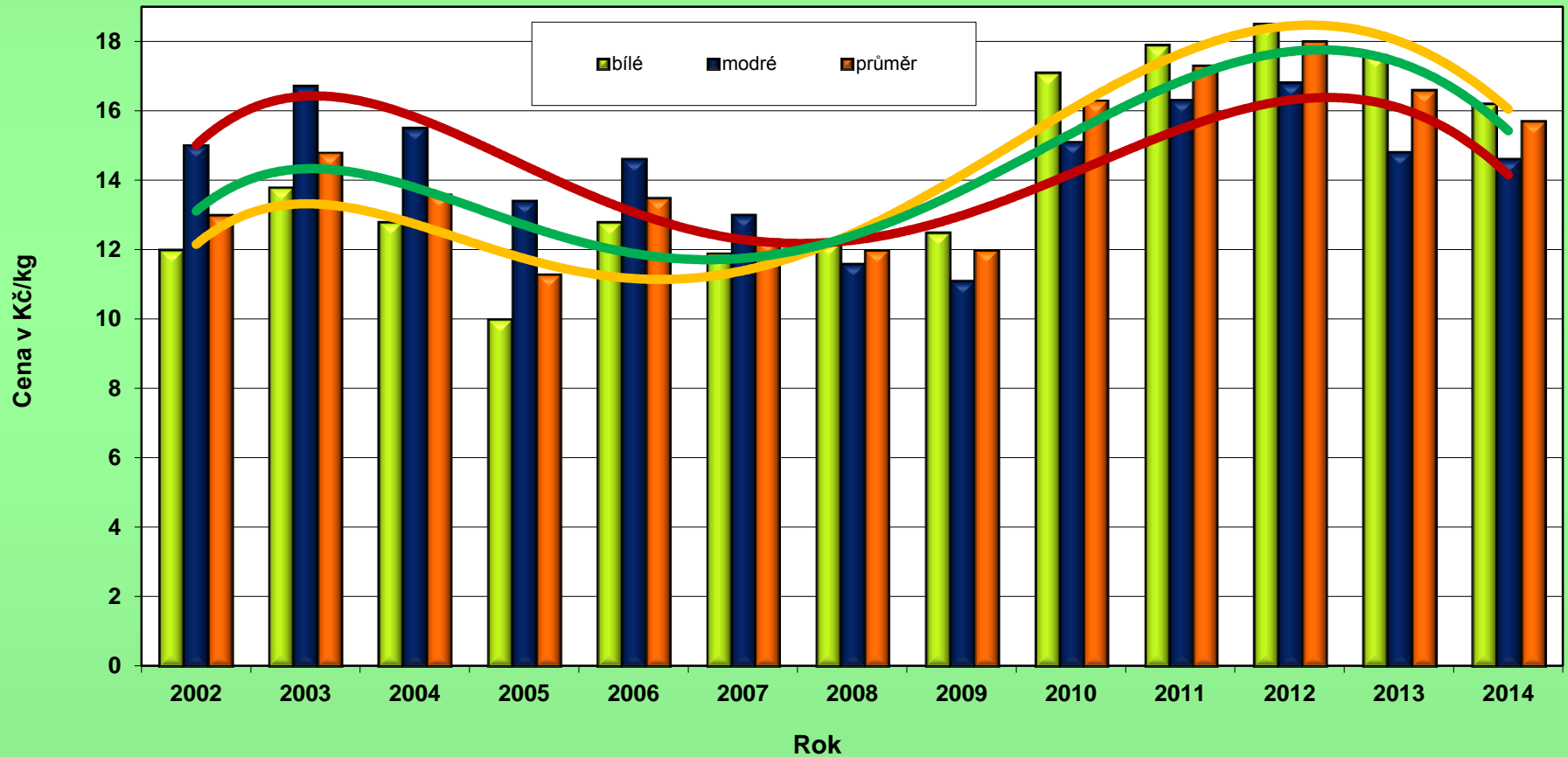
Výnos a cukernatost hroznů



Průběh ročníku 2014

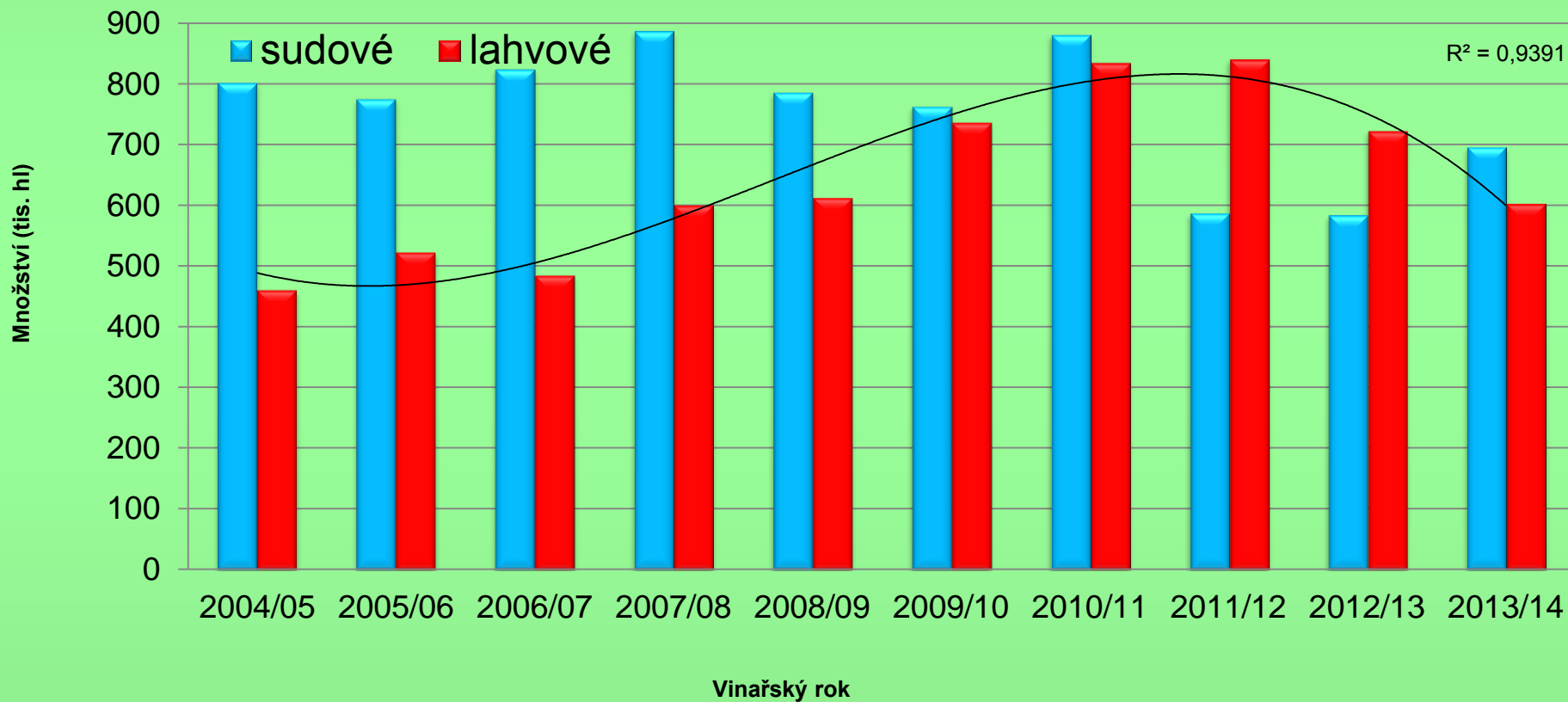
Průměrná cena hroznů – 15,70 Kč/kg; bílé – 16,20 Kč/kg; modré 14,60 Kč/kg

Průměrná cena moštových hroznů v ČR

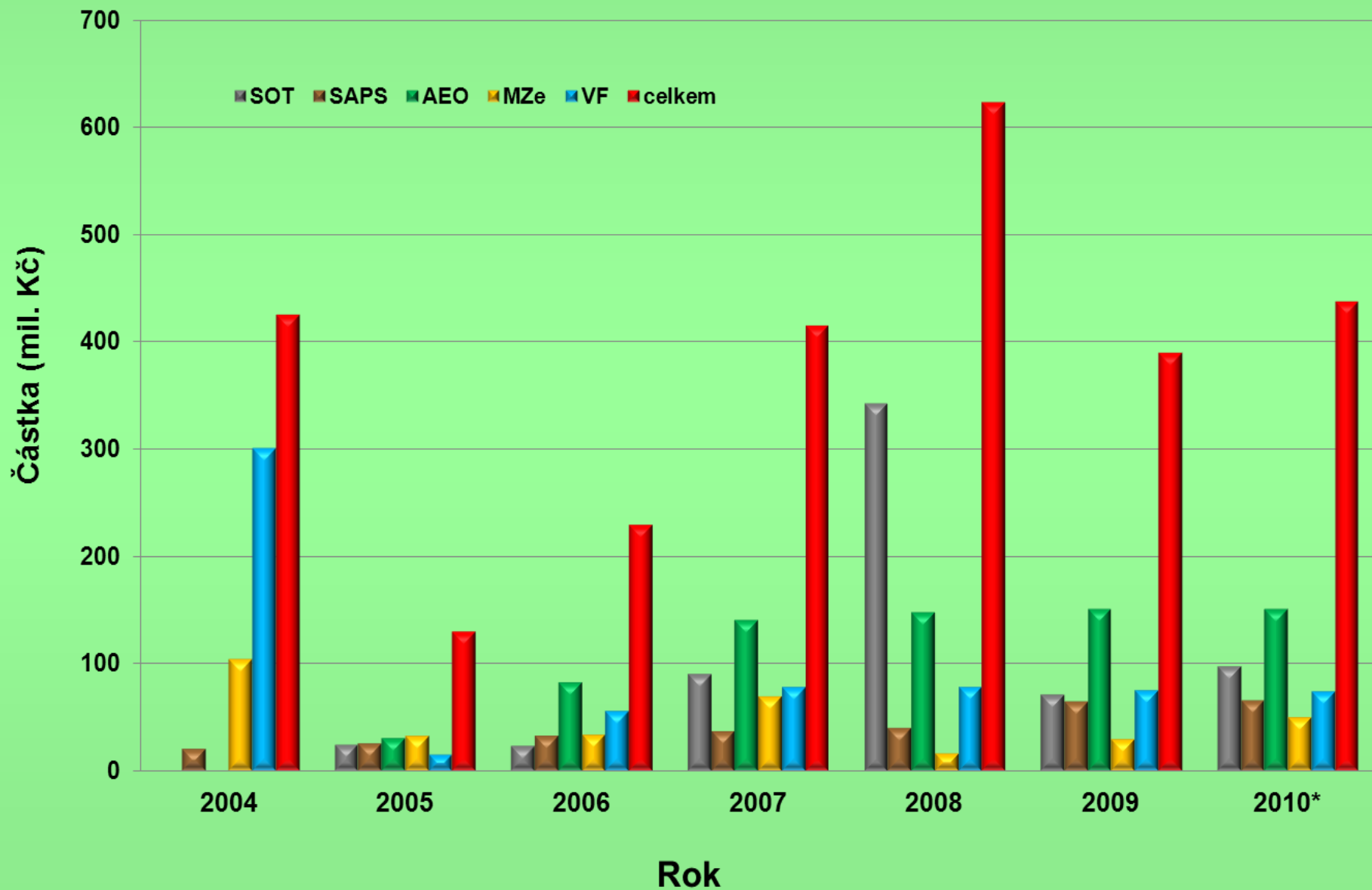


Obchod s vínem

Dovoz vína celkem -1,349 mil. hl



Dotace do vinařství ČR



**Návrhy opatření proti černému trhu s
tichým vínem
dle spočtené komise**

Opatření

Již realizováno

1. Navýšen počet inspektorů SZPI o 20 lidí

2. Propojena spolupráce mezi SZPI a GŘC, první úspěšná kontrolní akce na hranicích a v terénu, včetně odhalení černé provozovny

Navrhovaná opatření v legislativní oblasti

1. Zvýšení maximální výše sankce, kterou lze uložit za falšování vína, a to na 50 mil. Kč. - Jde o opatření preventivního charakteru, u kterého se zároveň očekává odrazující účinek, neboť tato výše pokuty může být v některých případech až likvidační. Pozn.: současná max. výše sankce, která může být uložena za falšování vína, je 5 mil. Kč.

2. Zavedení povinnosti ohlašovat všechna vína v obalech nad 2 l, resp. 10 l, která se dovezou do ČR (ze třetích zemí) či převezou přes hranice ČR (ze zemí EU) - Jedná se o opatření, které má za cíl vést úplnou evidenci o přepravě vinařských produktů na území ČR a zabránit opakovanému užití stejných průvodních dokladů pro jinou, další přepravu vín. Opatření je namířeno zejména na přepravu sudových (čepovaných) vín a týká se povinného hlášení potravinářských podniků.

Opatření

Navrhovaná opatření v legislativní oblasti

3.Zavedení povinnosti označovat všechna vína CHOP a CHZO původem z ČR záklopkou, resp. uzávěrem, s vlajkou či trikolorou v národních barvách - Jedná se o opatření, které má za cíl vést viditelné označení vinařských produktů pocházejících z ČR.

4.Znemožnění přístupu falšovatелů vín k podporám z Vinařského fondu - Jedná se o opatření, které má za cíl znemožnit čerpání podpor falšovatелům vín z Vinařského fondu. (požadavek je na rozšíření na všechny podpory což však naráží na legislativu).

Navrhovaná opatření v nelegislativní oblasti

5.Znemožnění přístupu falšovatелům vín na významné prezentační akce a renomované soutěže ve vinařském sektoru, a to prostřednictvím výzvy organizátorům těchto akcí. Jde o opatření preventivního charakteru, u kterého se zároveň očekává odrazující účinek (snížení možnosti prezentace – marketingu falšovatелů vín). Opatření bude využívat informace kontrolních dozorových orgánů (seznamy falšovatелů vín).

6.Zintenzivnění kontrol v prodejnách s druhotným prodejem vína a na tržištích - Toto opatření je zaměřeno na nejproblematictější prodejní místa (trafiky, ovoce a zeleniny, výčepní místa v rámci supermarketů, tržiště aj.) s ohledem na černý trh s vínem a z hlediska dodržování stanovených hygienických parametrů.

Opatření

Navrhovaná opatření v nelegislativní oblasti

6. Zintenzivnění kontrol živností, které provozují (i) prodej vína - jde o opatření, prostřednictvím kterého lze posílit kontroly prodeje vína, a to díky většímu zapojení živnostenských úřadů na základě podnětů SZPI.

7. Zintenzivnění spolupráce SZPI a Celní správy - Toto opatření směřuje ke zvýšení efektivity kontrol pohybu vinařských produktů na území ČR. Opatření je zaměřeno na takové produkty, které byly dovezeny ze třetích zemí, případně převezeny přes hranice ČR z jiného členského státu EU, a to zejména v obalech nad 2 l, resp. 10 l.