

Partnerské sítě mezi univerzitami a soukromými subjekty s vazbou na environmentální techniky chovu skotu CZ.1.07/2.4.00/31.0037

CHOV KRAV BEZ TRŽNÍ PRODUKCE MLÉKA – BTPM



INVESTICE DO ROZVOJE VZDĚLÁVÁNÍ

Tato prezentace je spolufinancována z Evropského sociálního fondu a státního rozpočtu České republiky



INVESTICE DO ROZVOJE VZDĚLÁVÁNÍ

- 1. Historie chovu masného skotu v ČR**
- 2. Masná plemena**
- 3. Organizace chovu**
- 4. Technologie ustájení**
- 5. Výživa a krmení**
- 6. Pastva**
- 7. Reprodukce**
- 8. Technologické vybavení pastvin**

Tato prezentace je spolufinancována z Evropského sociálního fondu a státního rozpočtu České republiky



INVESTICE DO ROZVOJE VZDĚLÁVÁNÍ

1. Historie chovu masného skotu v ČR

Tato prezentace je spolufinancována z Evropského sociálního fondu a státního rozpočtu České republiky



INVESTICE DO ROZVOJE VZDĚLÁVÁNÍ

Historie specializovaných masných plemen je v ČR velmi krátká.

Prvním dovezeným plemenem byl v roce 1974 Hereford
(Vojenské lesy a statky Šumava; země původu Kanada)

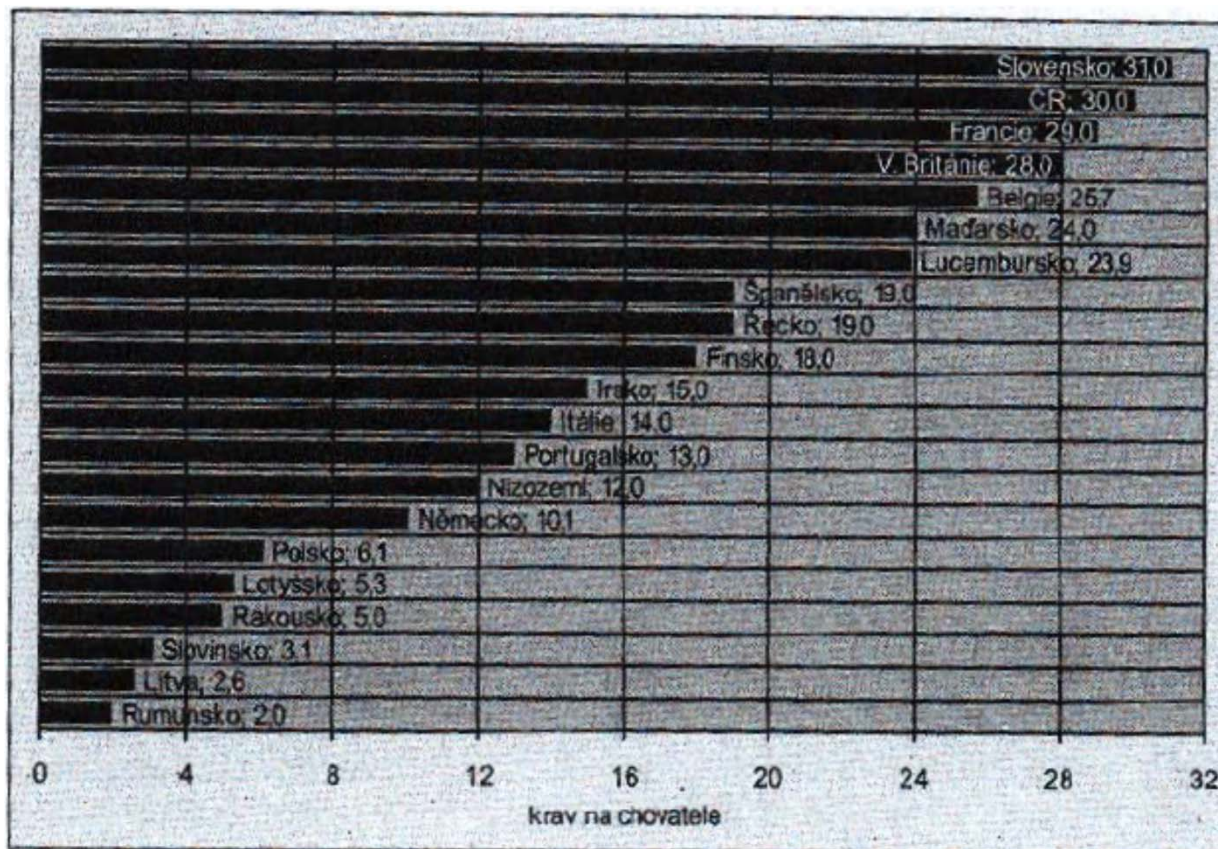
**Mohutný rozvoj nastal po roce 1990 jednak dovozem a pak převodem
červeno strakatých dojných stád na kray bez tržní produkce mléka.**

V současné době je chováno více než 180 000 krav BTPM
(Hlavním důvodem nárůstu je nekonkurence schopnost chovatelů při výrobě mléka)

Tato prezentace je spolufinancována z Evropského sociálního fondu a státního rozpočtu České republiky



INVESTICE DO ROZVOJE VZDĚLÁVÁNÍ



Tato prezentace je spolufinancována z Evropského sociálního fondu a státního rozpočtu České republiky



INVESTICE DO ROZVOJE VZDĚLÁVÁNÍ

2. Masná plemena

Tato prezentace je spolufinancována z Evropského sociálního fondu a státního rozpočtu České republiky



INVESTICE DO ROZVOJE VZDĚLÁVÁNÍ



Aberdeen angus

Tato prezentace je spolufinancována z Evropského sociálního fondu a státního rozpočtu České republiky



INVESTICE DO ROZVOJE VZDĚLÁVÁNÍ



Salers

Tato prezentace je spolufinancována z Evropského sociálního fondu a státního rozpočtu České republiky



INVESTICE DO ROZVOJE VZDĚLÁVÁNÍ



Galloway

Tato prezentace je spolufinancována z Evropského sociálního fondu a státního rozpočtu České republiky



INVESTICE DO ROZVOJE VZDĚLÁVÁNÍ



Highland

Tato prezentace je spolufinancována z Evropského sociálního fondu a státního rozpočtu České republiky



INVESTICE DO ROZVOJE VZDĚLÁVÁNÍ



Hereford

Tato prezentace je spolufinancována z Evropského sociálního fondu a státního rozpočtu České republiky



INVESTICE DO ROZVOJE VZDĚLÁVÁNÍ

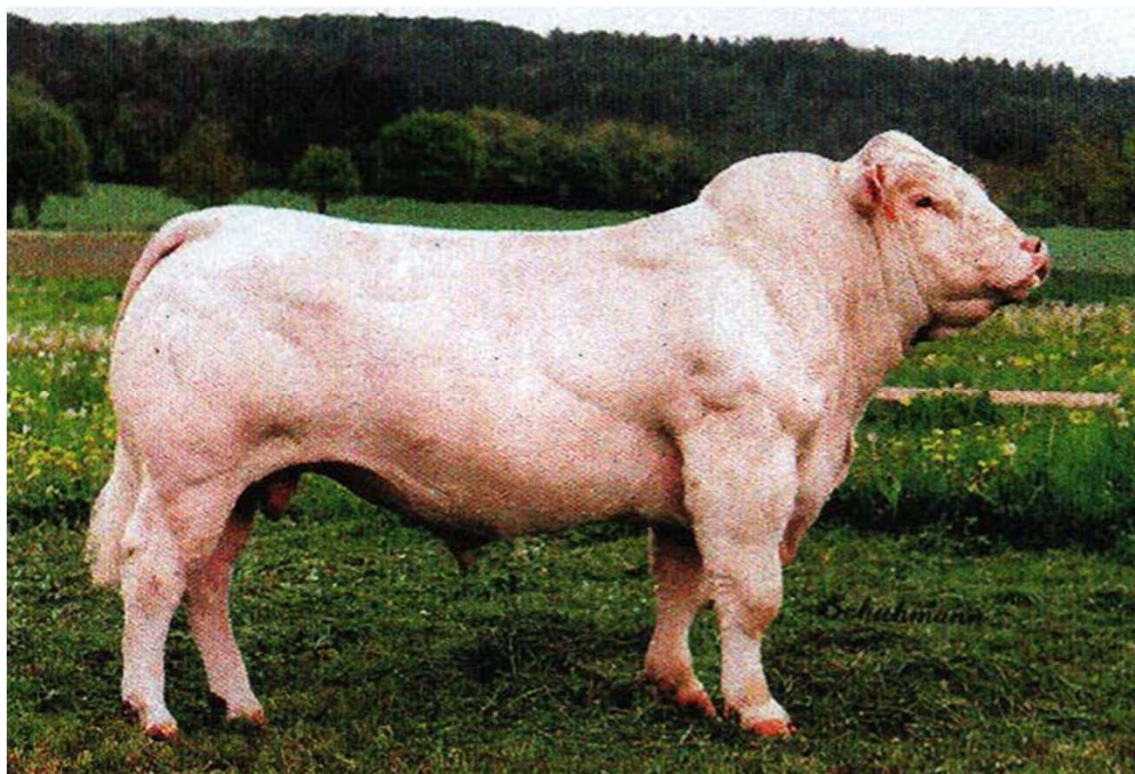


Masný Simental

Tato prezentace je spolufinancována z Evropského sociálního fondu a státního rozpočtu České republiky



INVESTICE DO ROZVOJE VZDĚLÁVÁNÍ



Charolais

Tato prezentace je spolufinancována z Evropského sociálního fondu a státního rozpočtu České republiky



INVESTICE DO ROZVOJE VZDĚLÁVÁNÍ



Limousine

Tato prezentace je spolufinancována z Evropského sociálního fondu a státního rozpočtu České republiky



INVESTICE DO ROZVOJE VZDĚLÁVÁNÍ



Piemontese

Tato prezentace je spolufinancována z Evropského sociálního fondu a státního rozpočtu České republiky



INVESTICE DO ROZVOJE VZDĚLÁVÁNÍ



Gasconne

Tato prezentace je spolufinancována z Evropského sociálního fondu a státního rozpočtu České republiky



INVESTICE DO ROZVOJE VZDĚLÁVÁNÍ



Belgické modrobílé

Tato prezentace je spolufinancována z Evropského sociálního fondu a státního rozpočtu České republiky



INVESTICE DO ROZVOJE VZDĚLÁVÁNÍ



Blonde d'aquitaine

Tato prezentace je spolufinancována z Evropského sociálního fondu a státního rozpočtu České republiky



INVESTICE DO ROZVOJE VZDĚLÁVÁNÍ

3. Organizace chovu

Tato prezentace je spolufinancována z Evropského sociálního fondu a státního rozpočtu České republiky



INVESTICE DO ROZVOJE VZDĚLÁVÁNÍ

- **sezónnost telení**

telení ve stáji na přelomu roku listopad -leden; v případě že není dostatečná kapacita zimoviště v období březen – květen

- **porodní box**

zajištění klidného průběhu porodu; pobyt v porodním boxu 1 den; pozor na přirozenou agresivitu po otelení !!!

- **obrat stáda**

uzavřený obrat; nutno vytvořit podmínky pro oddělené ustájení jalovic; zajistit výživu!!

- **péče o tele**

ošetření po porodu; příkrmování telat

- **odchov a odstav telat**

návyk telat na příjem jadrných krmiv (školka); odstav telat v 7-8 měsících

HLAVNÍM PRODUKTEM JE ZDRAVĚ ODCHOVANÉ TELE

Tato prezentace je spolufinancována z Evropského sociálního fondu a státního rozpočtu České republiky



INVESTICE DO ROZVOJE VZDĚLÁVÁNÍ

4. Technologie ustájení

Tato prezentace je spolufinancována z Evropského sociálního fondu a státního rozpočtu České republiky



INVESTICE DO ROZVOJE VZDĚLÁVÁNÍ

- **volba technologie ustájení**

zajistit zvířatům potřebnou pohodu (welfare) větrání, světlo apod.; rozhodují finanční možnost;
(minimalizace nákladů) systém organizace chovu;

- **dispoziční řešení stáje (zimoviště)**

dostatečná plocha lože (6-8 m²) daná volbou plemene; nejčastěji hluboká podestýlka; krmiště je dáno systémem krmení (ad libitum) až 1:4, normální je 1:1 (délka žlabu na 1 kus 80 cm); výběhy zpevněná plocha navazující na ustájení s možností příkrmování; napájení zvířat vhodnost umístění a dostatečná kapacita 8 krav na 70 cm;

- **manipulační zařízení**

pevná ohrada na kterou navazuje manipulační a třídící ulička zakončená fixační klecí (s možností zabudování váhy); umožňuje veterinární úkony, ošetření paznehtů, značení apod.

Tato prezentace je spolufinancována z Evropského sociálního fondu a státního rozpočtu České republiky



INVESTICE DO ROZVOJE VZDĚLÁVÁNÍ

5. Výživa a krmení

Tato prezentace je spolufinancována z Evropského sociálního fondu a státního rozpočtu České republiky



INVESTICE DO ROZVOJE VZDĚLÁVÁNÍ

•systém výživy dělíme na dvě období

letní a zimní; v letním období zajišťuje přísun živin pastva; zimní období dvě fáze stání na such (nutno snížit přísun živin-problém telení; po otelení nutno zajistit kvalitní krmiva s dostatkem živina; v přechodných obdobích jaro a podzim příkrm seno, siláž nebo senáž

•bilance krmivové základny

je nutno vycházet s podmínek stanoviště a plánovaného stavu zvířat; nutno vytvořit 20% rezervu pro případ klimatických změn v průběhu roku

•kvalita krmiv

je rozhodující pro produkci i zajištění reprodukce; dostatek pastevního porostu v letním období a zimní období lze rozdělit na dvě části stání na sucho (dostatek zdravotně nezávadných krmiv s podílem hrubě vlákniny a období po otelení kvalitní konzervovaná krmiva s maximálním obsahem živin; minerální výživa přes minerální lizy; dostatek vody, příkrm telat jádrem apod.; výživa jalovic je řešena samostatně;

•kontrola výživného stavu

pomoci bodového systému 1-5

Tato prezentace je spolufinancována z Evropského sociálního fondu a státního rozpočtu České republiky



INVESTICE DO ROZVOJE VZDĚLÁVÁNÍ

6. Pastva

Tato prezentace je spolufinancována z Evropského sociálního fondu a státního rozpočtu České republiky



INVESTICE DO ROZVOJE VZDĚLÁVÁNÍ

- **kvalita pastevního porostu**
je dána stanovištěm, ošetřováním porostu, zatížením pastevního porostu počtem zvířat, vegetační fází, hnojením apod.
- **organizace pastvy**
stáda masného skotu využívají převážně pastvu honovou, kdy je část první seče sklizena; (2 – 3 hony); ostatní systémy pastvy oplůtková nebo volná pastva jsou spíše výjimečné
- **obnova pastevních porostů**
radikální způsob obnovy není moc používán; hlavním způsobem obnovy je přesev nebo přísev viz. foto

Tato prezentace je spolufinancována z Evropského sociálního fondu a státního rozpočtu České republiky



INVESTICE DO ROZVOJE VZDĚLÁVÁNÍ



přísev

Tato prezentace je spolufinancována z Evropského sociálního fondu a státního rozpočtu České republiky



INVESTICE DO ROZVOJE VZDĚLÁVÁNÍ



Přísev - Secí exaktor Horsch SE 3

Tato prezentace je spolufinancována z Evropského sociálního fondu a státního rozpočtu České republiky



INVESTICE DO ROZVOJE VZDĚLÁVÁNÍ

7. Reprodukce

Tato prezentace je spolufinancována z Evropského sociálního fondu a státního rozpočtu České republiky



INVESTICE DO ROZVOJE VZDĚLÁVÁNÍ

- **vlivy působící na reprodukci**
 - klimatické vlivy (intenzita světla, teplota, vlhkost, roční období a pod
 - tělesná kondice, krávy s horší kondicí 2 nebo přetučnělé 5 mají horší zabřezávání
- **řízení reprodukce a selekce**

základním požadavkem je délka mezidobí 365 dní – zásada 1 tele od krávy za rok; období sezónního telení soustředit na 3 měsíce podle možnosti chovatele
- **způsob plemenitby**

je dán zaměřením chovu; užitkové chovy využívají přirozenou plemenitbu, chovy s produkcí plemenných zvířat a vybaveně zimovištěm používají inseminaci.
- **zařazení plemenic do reprodukce**

je dáno plemennou příslušností (aberdeen angus, herford, masný simentál 15 – 19 měsíců, rámcovější plemena charolais, limousine 24 měsíců a více)

Tato prezentace je spolufinancována z Evropského sociálního fondu a státního rozpočtu České republiky



INVESTICE DO ROZVOJE VZDĚLÁVÁNÍ

8. Technologické vybavení pastvin

Tato prezentace je spolufinancována z Evropského sociálního fondu a státního rozpočtu České republiky



INVESTICE DO ROZVOJE VZDĚLÁVÁNÍ

•oplocení

zabezpečit úniku zvířat na plochy které slouží pro jiné účely; oplocení může být pevné neboli trvalé-(stabilní konstrukce pro dlouhodobé využití) nebo mobilní, které se snadno přemístí; oba druhy mohou využívat elektrický ohradník brány a vstupy zališťují potřebný přístup pro vjezd či vstup;pro pevná oplocení jsou vhodnější pevné brány; běžně se používají pružiny nebo pásy

•napájení

musí zajišťovat dostatek kvalitní vody pro napojení celého stáda; možnost využití přírodního zdroje nebo použití vodovodu; nutnost plochu zpevnit; napájecí žlab,míčová napáječka, membránová napáječka apod.

•příkrmiště

zajišťuje možnost v průběhu pastevní sezóny (jaro-podzim)poskytnout zvířatům dostatek objemových krmiv; nejvhodnější jsou krmné kruhy pro telata je nutno zajistit přísun jádra formou školky, která zamezuje přístupu ostatních kategorií zvířat

•manipulační zařízení

zajišťuje možnost manipulace se stádem; (veterinární zákroky, vážení, třídění apod.); skládá se s pevné ohrady, manipulační uličky, fixační klece a dalších doplňkových zařízení, které pomáhají s manipulací.

Tato prezentace je spolufinancována z Evropského sociálního fondu a státního rozpočtu České republiky



INVESTICE DO ROZVOJE VZDĚLÁVÁNÍ



Krmný kruh

Tato prezentace je spolufinancována z Evropského sociálního fondu a státního rozpočtu České republiky



INVESTICE DO ROZVOJE VZDĚLÁVÁNÍ



Příkrmišť pro telata

Tato prezentace je spolufinancována z Evropského sociálního fondu a státního rozpočtu České republiky



INVESTICE DO ROZVOJE VZDĚLÁVÁNÍ



míčová thermo napáječka

Tato prezentace je spolufinancována z Evropského sociálního fondu a státního rozpočtu České republiky



INVESTICE DO ROZVOJE VZDĚLÁVÁNÍ



pastevní pumpa

Tato prezentace je spolufinancována z Evropského sociálního fondu a státního rozpočtu České republiky



INVESTICE DO ROZVOJE VZDĚLÁVÁNÍ

Děkuji za pozornost



Kontakt: Ing. Jan Šeda; Jaromír Šeda , Zemědělská 1004,
564 01 Žamberk
mobil: 603 483767, e-mail: jseda@agrokonzulta.cz

Tato prezentace je spolufinancována z Evropského sociálního fondu a státního rozpočtu České republiky