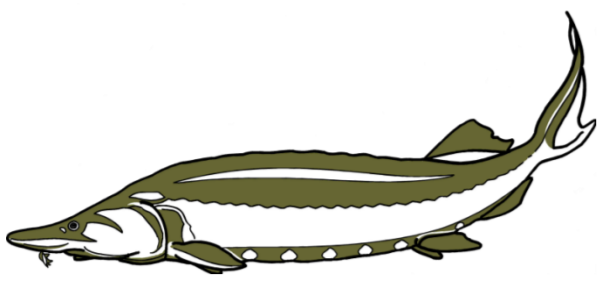


Žáby (Anura)

Říše: živočichové (Animalia), kmen: strunatci (Chordata), podkmen: obratlovci (Vertebrata), třída: obojživelníci (Amphibia), podtřída: žáby, bezocasí, skákaví (Anura, syn. Ecaudata)



Lukáš Jurek, Pavla Řezníčková & Lukáš Mareš

Oddělení rybářství a hydrobiologie, Agronomická fakulta, Mendelova univerzita v Brně



Agronomická fakulta



V ČR žijí dvě z pěti podtříd obojživelníků. Najdeme u nás 12 druhů žab zařazených v 5 čeledích.

Popis

- skupina obojživelníků, která po metamorfóze ztrácí ocas
- zadní končetiny delší, než přední, opatřeny plovacími blánami
- hlava je výrazná, tělo široké, krátké

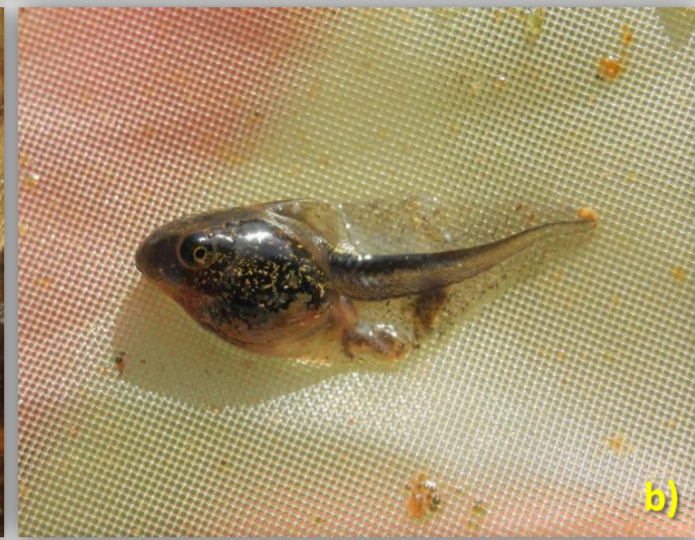
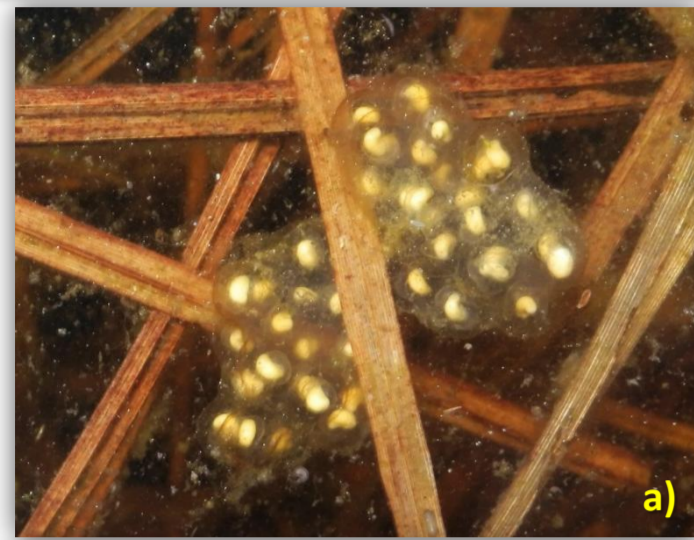
Potrava

- dospělci přijímají živou potravu, polykají ji celou, převážně hmyz a jiné bezobratlé, pulci se živí detritem a řasami

Ekologie

- život na souši, pouze páření probíhá ve vodním prostředí, některé druhy vázány na vodu celoročně
- na rozdíl od ocasatých mají ♂ žab dobře vyvinutý rezonanční měchýřky, vydávají slyšitelné hlasové projevy
- ♂ dorůstají menších rozměrů než ♀

Poděkování Tento učební materiál je spolufinancován z Evropského sociálního fondu a státního rozpočtu České republiky. Byl vydán za podpory projektu OP VK CZ.1.07/2.2.00/28.0302 Inovace studijních programů AF a ZF MENDELU směřující k vytvoření mezioborové integrace



Vývoj žab

Rosnička zelená (*Hyla arborea*)

- vajíčka – vnější oplození s nepřímým vývojem, asi za 2 týdny se líhnou pulci
- pulec – nejdříve s vnějšími, postupně s vnitřními žabrami
- pulec se zadními končetinami – ty se objevují do 2,5 měsíce
- pulec se zadními i předními končetinami – přibližně po 2,5-3 měsících
- malá žabka – cca po 3 měsících
- dospělá žába – cca po 2-3 letech



Blatnice skvrnitá *Pelobates fuscus* (Laurenti, 1768)

- zavalité tělo, do 7 cm, silné nohy uzpůsobeny k hrabání, kůže hladká, zbarvení šedohnědě mramorované, s rezavými skvrnami, hlava velká, oči vystouplé se svíslou zornicí
- v ČR se vyskytuje mozaikovitě po celém území, především v nižších a středních polohách v oblastech s lehčími půdami
- rozmnožování v mělkých, zarostlých tůňkách a rybnících bez ryb
- skrytý způsob života, ve vodě jen krátké období roku, po rozmnožování se ihned vrací na souš
- silně ohrožený druh (vyhláška 395/1992 Sb. ve znění vyhl. 175/2006 Sb.)

- největší pulci z našich žab, větší než dospělá žába, pulci mohou přezimovat a dosahují délky až 18 cm
- poměrně rychle se dovede díky zadním končetinám zahrabat do země



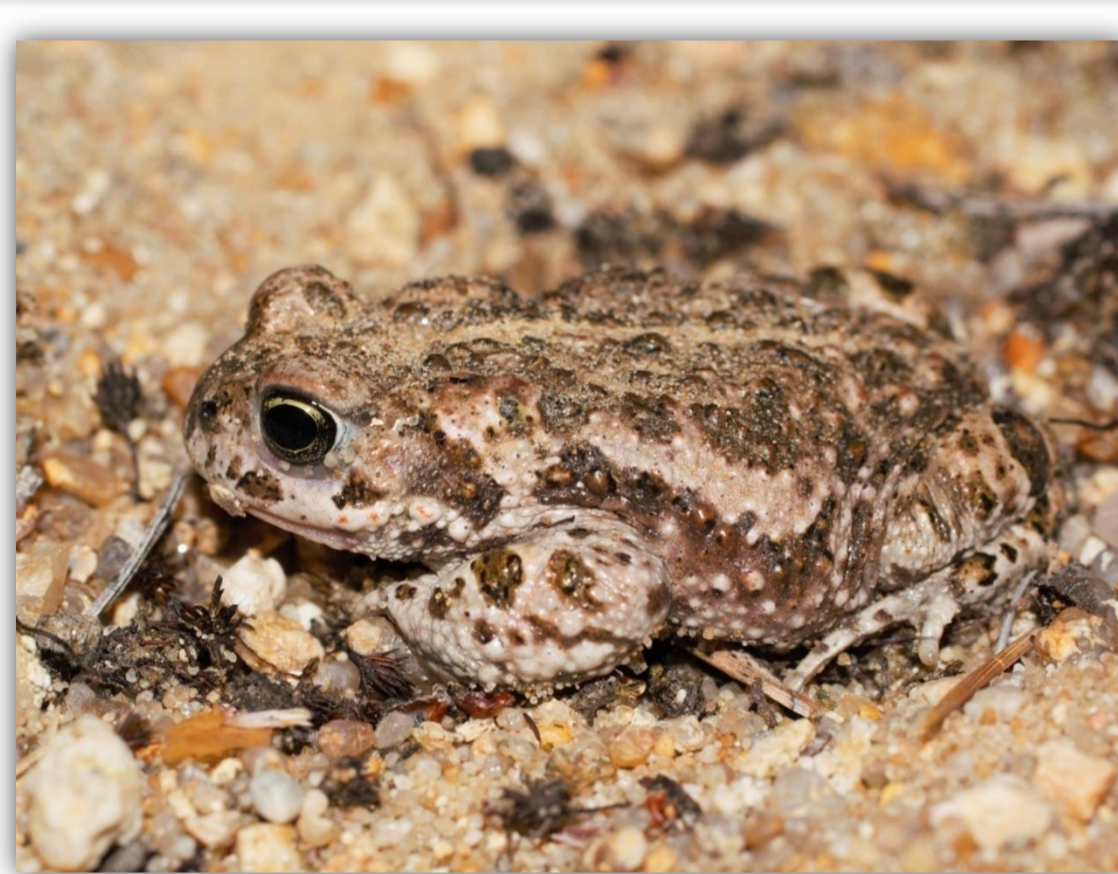
Ropucha obecná *Bufo bufo* (Linnaeus, 1758)

- robustní, zavalité, až 10 cm dlouhé tělo na krátkých silných nohách, zbarvení nenápadné, běžně hnědavé, ale i rezavé či šedé, břicho skvrnitě mramorované
- hlava široká, po stranách nápadně příušní jedové žlázy
- žije prakticky po celém území ČR, od nížin do vyšších poloh, často synantropní výskyt, původně lesní žába, snáší i větší organické zatížení vody
- úbytek souvisí především s intenzifikací zemědělství a zánikem vhodných biotopů
- ohrožený druh (vyhláška 395/1992 Sb. ve znění vyhl. 175/2006 Sb.)



Ropucha zelená *Bufo viridis* syn. *Pseudepidalea viridis* syn. *Bufo viridis* (Laurenti, 1768)

- zavalité tělo, do 8 cm, podkladové zbarvení světlé, výrazné zelené skvrny, červené tečky, břicho světlé s mramorováním
- v ČR na celém území, místa stepního charakteru, rumiště ve městech, vyhýbá se vyšším polohám a lesním porostům
- rozmnožování v mělkých, prohrátých tůňkách, běžně i v periodických loužích, antropogenního původu
- z našich obojživelníků nejvíce odolává suchu, mimo rozmnožování se často zdržuje velmi daleko od vody
- silně ohrožený druh (vyhláška 395/1992 Sb. ve znění vyhl. 175/2006 Sb.)



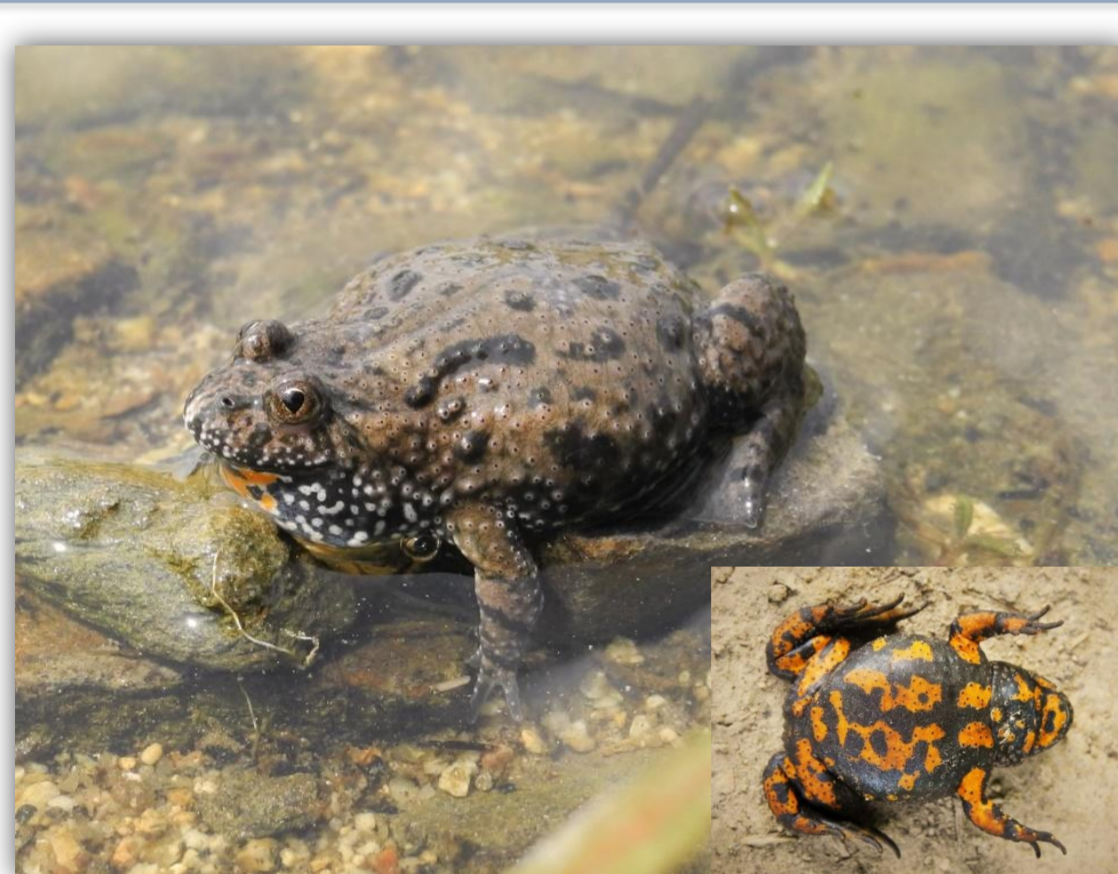
Ropucha krátkonohá *Epidalea calamita*, syn. *Bufo calamita* (Laurenti, 1768)

- naše nejmenší ropucha, do 7 cm, zadní nohy nápadně zkráceny (spíše běhá, než skáče), zbarvení variabilní, šedavé, hnědavé až zelenavé s nepravidelnými skvrnami či mramorováním, světlá čára uprostřed hřbetu
- naše nejzávažnější žába, nižší polohy s lehkými, písčitými půdami, vyskytuje velmi sporadicky pouze v Čechách
- rozmnožování v mělkých často periodických tůňkách i bez vegetace
- kriticky ohrožený druh (vyhláška č. 395/1992 Sb. ve znění vyhl. 175/2006 Sb.)



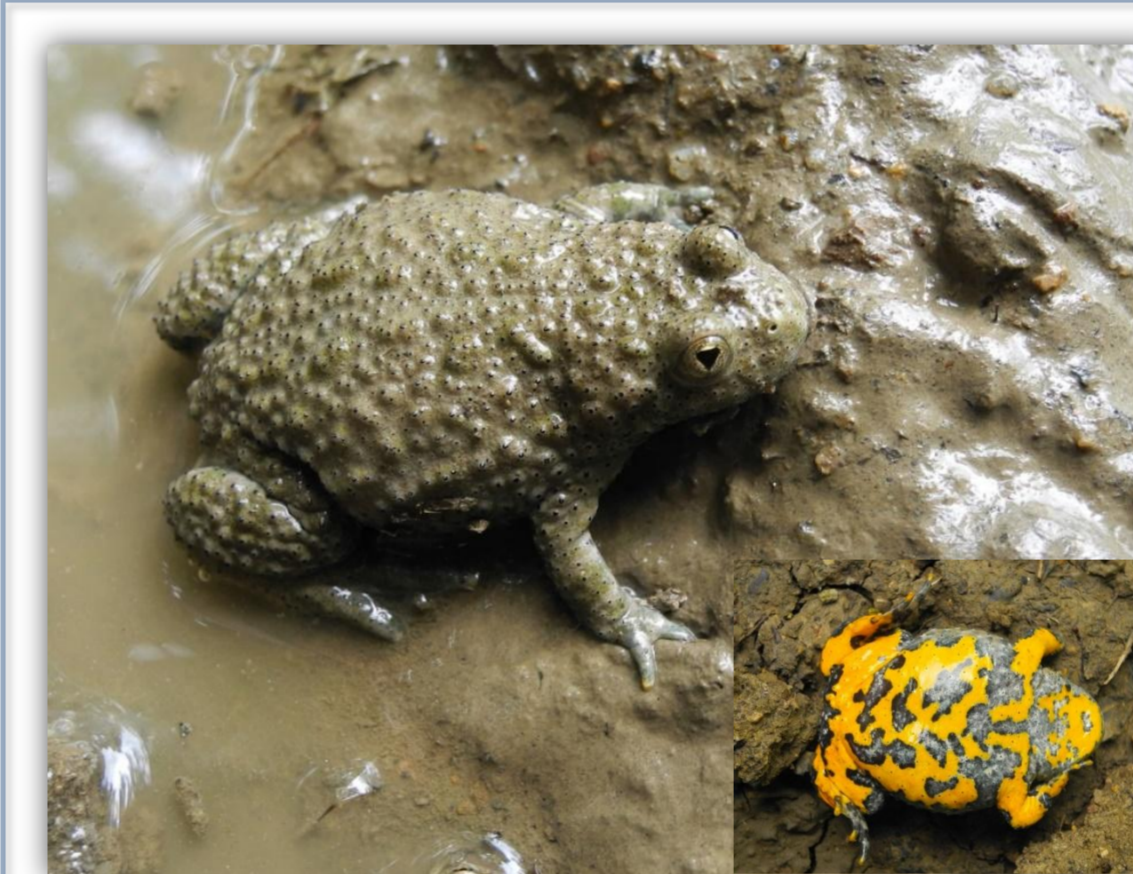
Rosnička zelená *Hyla arborea* (Linnaeus, 1758)

- oválné tělo, dorůstá do 5 cm, kůže hladká, zbarvení sytě zelené, vzácněji hnědé či šedé, břicho bílé, po bocích tmavý pás, prsty s charakteristickými přísavkami
- v ČR ostrůvkovitě na většině území, v nižších a středních polohách, především podél větších řek i v rybníkatých oblastech, v blízkosti vody na stromech, keřích a přibřežní vegetaci, ráda se vyhývá na slunci
- rozmnožování v mělkých, prohrátých, zarostlých tůňkách
- schopnost rosniček předpovídat počasí je pouze pověra
- silně ohrožený druh (vyhláška 395/1992 Sb. ve znění vyhl. 175/2006 Sb.)



Kuňka obecná *Bombina bombina* (Linnaeus, 1761)

- zpoštělé tělo, cca 5 cm, zbarvení šedohnědé až zelenavé se skvrnami, bradavičky na kůži hladké, trojúhelníková zornice
- břicho s výraznými skvrnami žluté až oranžové, skvrny končetin a hrudi nikdy nespojeny, výstražné zbarvení má odradit případné predátory, kůže produkuje toxické látky
- v ČR v polohách do 400 m n. m. v mělkých osluněných vodách s litorální vegetací
- v ohrožení tzv. „kuňčí reflex“ – miskovitě se prohne a ukáže výstražné zbarvení na spodní straně těla
- silně ohrožený druh (vyhláška 395/1992 Sb. ve znění vyhl. 175/2006 Sb.)



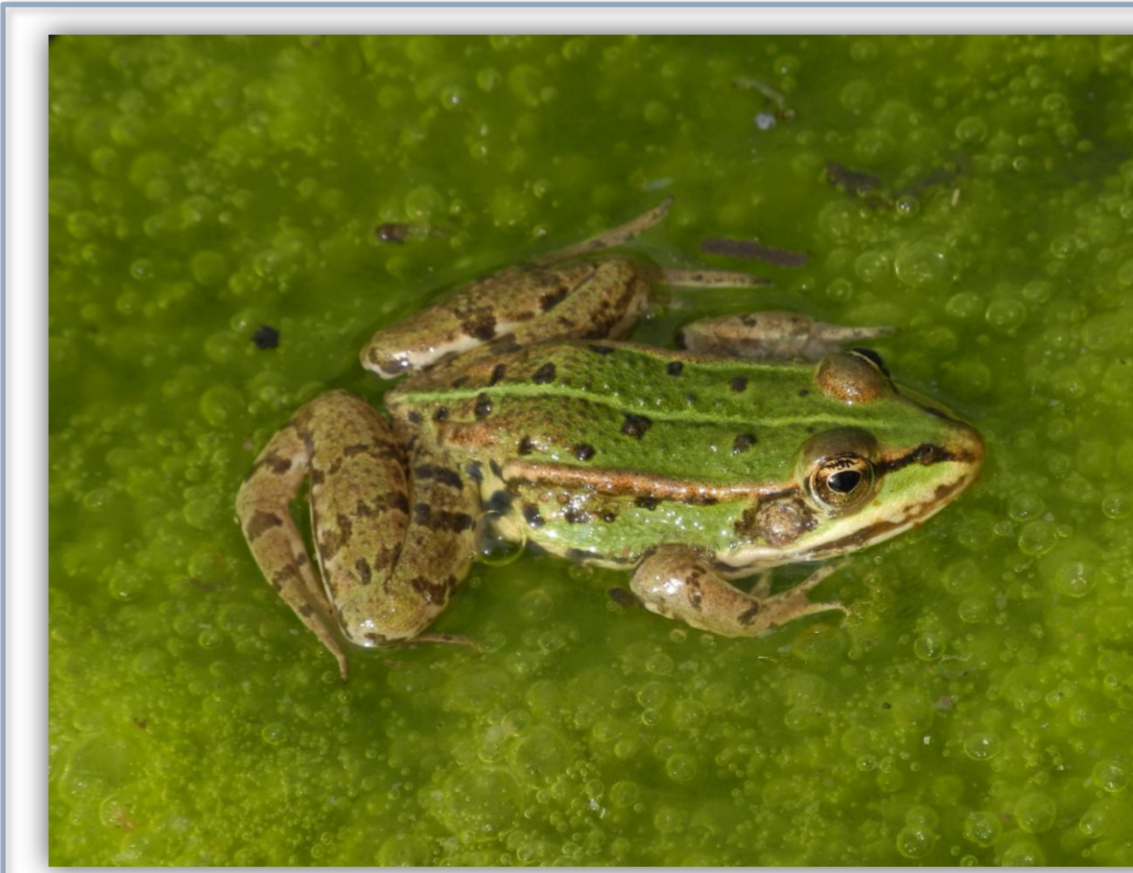
Kuňka žlutobřichá *Bombina variegata* (Linnaeus, 1758)

- podobná kuňce obecné, hřbet méně výrazně zbarvený, bradavičky na kůži výrazně špičaté
- břicho se žlutým výstražným zbarvením, skvrny na končetinách a hrudi vždy propojeny
- střední a vyšší polohy do 1 000 m n. m., vzácnější než kuňka obecná, hojnější na východní Moravě a v západních Čechách
- charakteristický tzv. „kuňčí reflex“
- v místech společného výskytu dochází ke křížení s kuňkou obecnou
- silně ohrožený druh (vyhláška 395/1992 Sb. ve znění vyhl. 175/2006 Sb.)



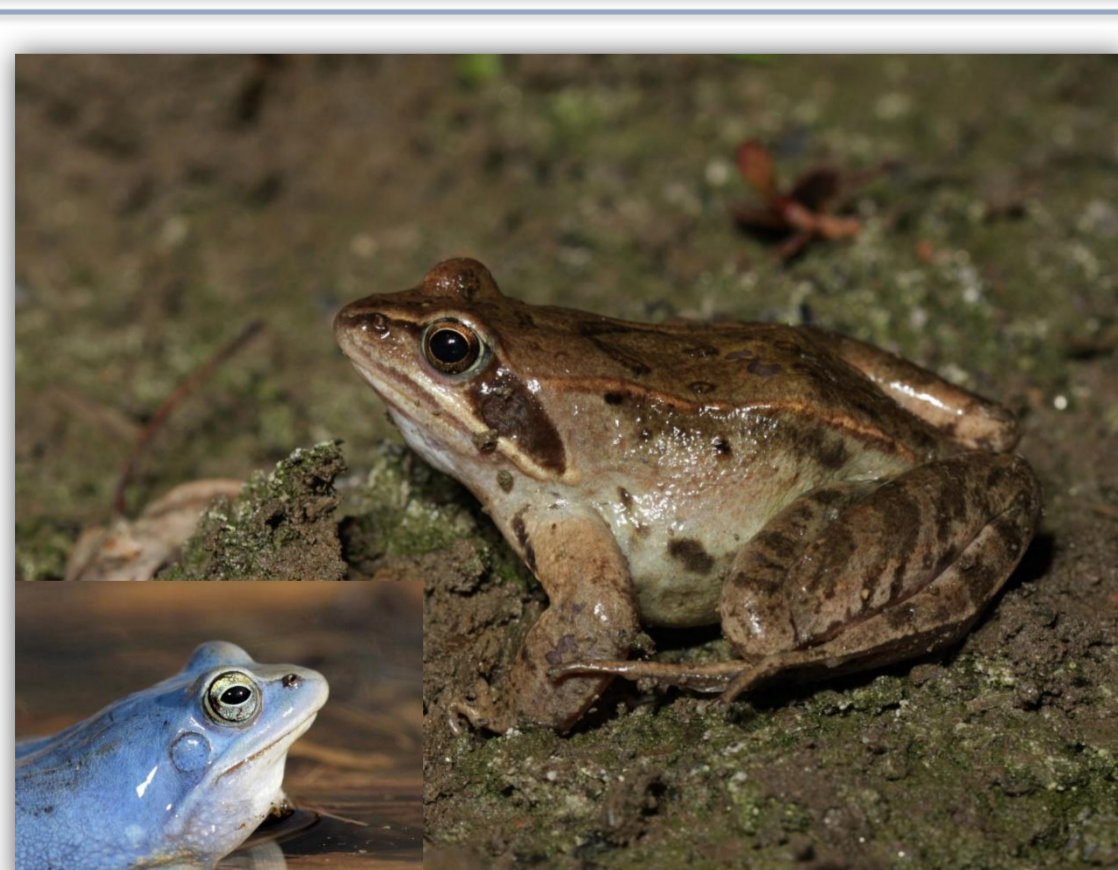
Skokan hnědý *Rana temporaria* (Linnaeus, 1758)

- robustní protáhlé tělo, do 10 cm, hlava zaoblená, čenich tupě zakončený, zbarvení v různých odstínech hnědé barvy s tmavými skvrnami na hřbetě, břicho světlé s mramorováním, zadní končetiny s výraznými pruhy
- nejběžnější zástupce našich suchozemských skokanů, rozšířený plošně po celém území ČR, od nížin do horských poloh, obývá i lesní stanoviště
- rozmnožuje se v různých typech vhodných biotopů
- není legislativně chráněn, jeden z nejrychleji ubývající druhů



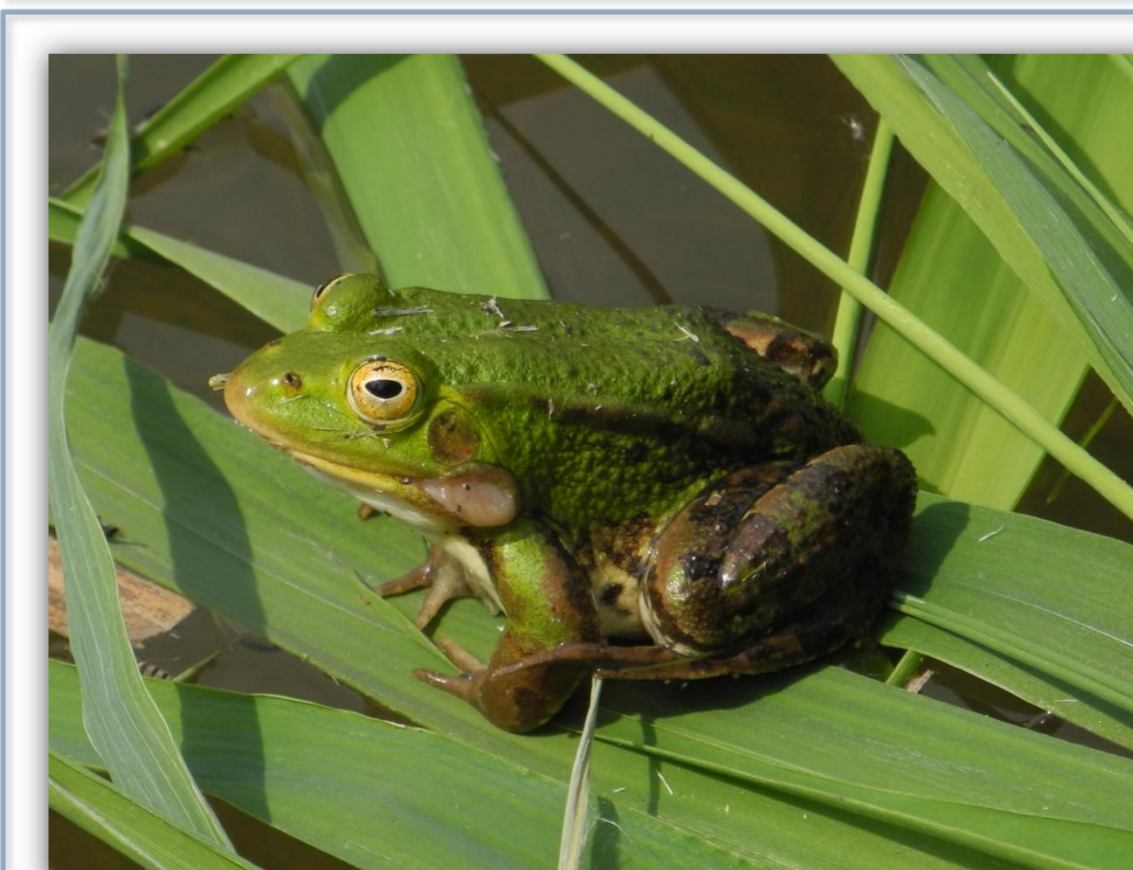
Skokan zelený *Pelophylax esculentus*, syn. *Rana esculenta* (Linnaeus, 1758)

- jde o křížence skokana krátkonohého a skřehotavého, tělesné znaky jsou průměrem rodičovských druhů
- tělo robustní, do 10 cm, patní hrbol středně vystouplý až zkosený, rezonátory špinavě bílé až naředlé, břicho částečně skvrnitě
- v ČR po celém území v nižších a středních polohách, výskytem se překrývá s ostatními vodními skokany, celoročně ve vodě nebo její těsné blízkosti
- silně ohrožený druh (vyhláška 395/1992 Sb. ve znění vyhl. 175/2006 Sb.)



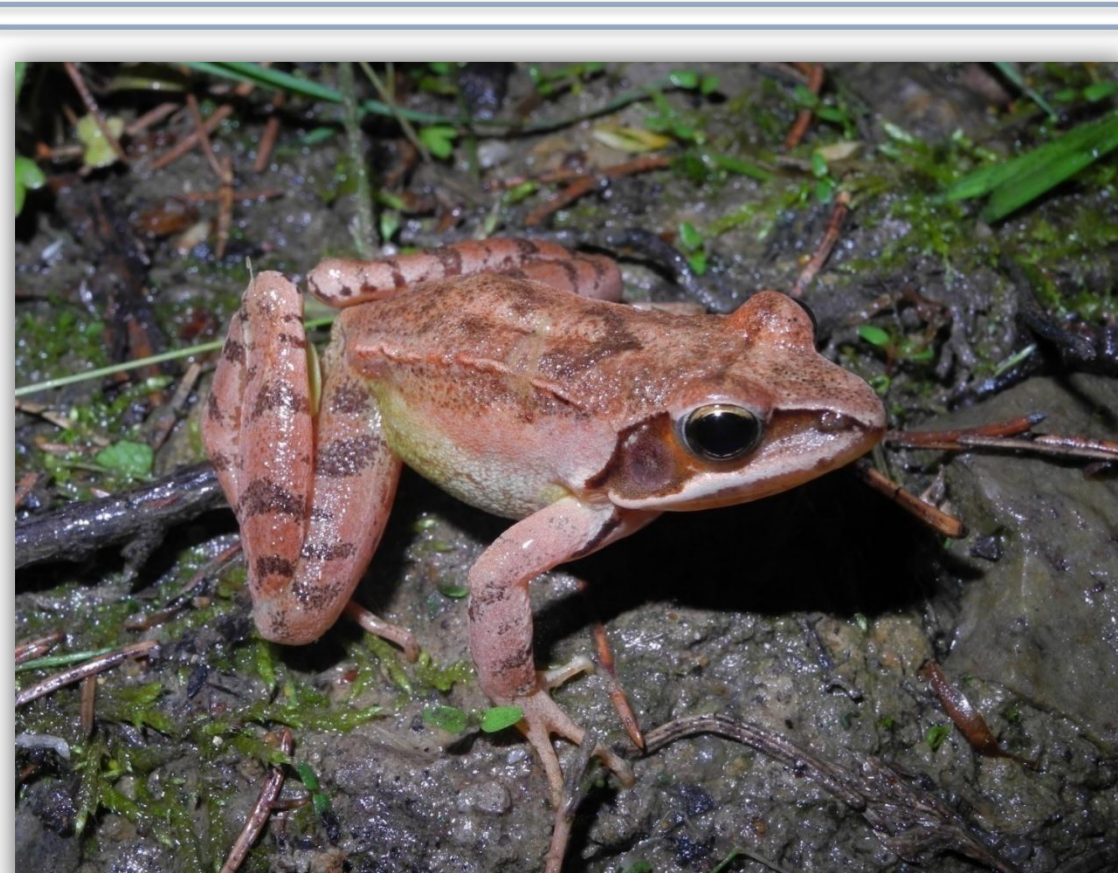
Skokan ostronosý *Rana arvalis* (Nilsson, 1842)

- menší než skokan hnědý, do 7 cm, špičatý čenich, při pohledu shora jsou zadní končetiny v tupějším úhlu v poměru k tělu, na hřbetě někdy světlý pruh, břicho bývá mírně skvrnitě
- v období páření se ♂ vybarvují do intenzivní modré barvy
- v ČR pouze ostrůvkovitě, náš nejzávažnější skokan, vysoké nároky na prostředí, lužní lesy, vlhké háje, podmáčené louky a rašeliniště
- rozmnožuje se v menších až středně velkých nádržích se zachovalým litorálem
- kriticky ohrožený druh (vyhláška 395/1992 Sb. ve znění vyhl. 175/2006 Sb.)



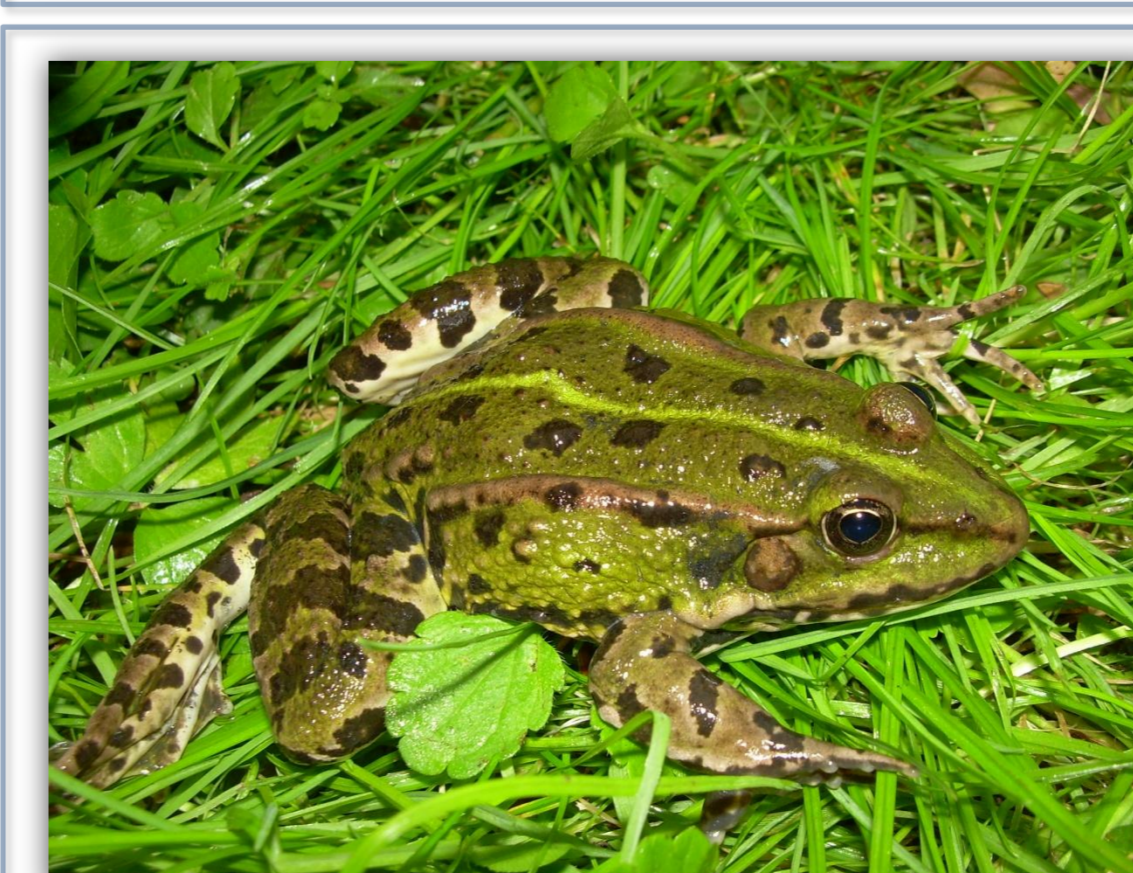
Skokan krátkonohý *Pelophylax lessonae*, syn. *Rana lessonae* (Camerano, 1882)

- dorůstá jen 5 až 7 cm, patní hrbol výrazně pŕlkulatý, z vodních skokanů nejsvětější zbarven, zbarvení v různých odstínech zelené, mnohdy až do žluta, břicho bílé, někdy řídké skvrnitě, rezonátory světlé bílé barvy
- v ČR v nižších a středních polohách, mokřiny a podmáčené louky, z vodních skokanů nejméně vázán na vodní prostředí, upřednostňuje lesní biotopy
- silně ohrožený druh (vyhláška 395/1992 Sb. ve znění vyhl. 175/2006 Sb.)



Skokan štíhlý *Rana dalmatina* (Fitzinger, 1839)

- tělo štíhlé, do 8 cm, čenich protáhlý, horní čelist nápadně přesahuje spodní, zadní končetiny nápadně dlouhé, v klidu svírají s tělem pravý úhel, zbarvení hnědé až žlutavé, břicho většinou čistě bílé
- v ČR mozaikovitě v nižších a středních polohách, nejteplomilnější z hnědých skokanů, často obývá lužní lesy
- zdatný skokan, délka skoku běžně 150 cm
- rozmnožování jen v malých skupinách, ne hromadně
- silně ohrožený druh (vyhláška 395/1992 Sb. ve znění vyhl. 175/2006 Sb.)



Skokan skřehotavý *Pelophylax ridibundus*, syn. *Rana ridibunda* (Pallas, 1771)

- největší z našich skokanů, dorůstá 13 cm, patní hrbol nízký a protáhlý, zbarvení tmavě zelené, mnohdy až do hněda s pravidelnými skvrnami na hřbetě, břicho mramorované, rezonátory šedé, z našich skokanů nejhlubší hlas
- na rozdíl od ostatních vodních skokanů v nižších polohách, rybníkaté oblasti a dolní úseky řek, nejvíce vázán na vodu, snáší i intenzivně obhospodařované rybníky
- potrava i obratlovci - malý skokan, plůdek ryb a hlodavci
- kriticky ohrožený druh (vyhláška 395/1992 Sb. ve znění vyhl. 175/2006 Sb.)