

 <small>INVESTICE DO ROZVOJE VZDĚLÁVÁNÍ</small>	
Název:	Problémy spojené s řízením projektů OPVK
Školitel:	Irena Lukešová
Datum:	11.12.2013
<small>Reg. č. projektu: CZ.1.07/2.4.00/31.0023</small> <small>Název projektu: Partnerská síť centra excelentního bionanotechnologického výzkumu</small> 	

Veřejné zakázky

Řešitelé se v poslední době setkávají se situacemi, kdy finanční úřady či ÚHOS rozhodnou v dané věci ve prospěch řešitele projektu. Avšak ŘO OP VK neakceptuje rozhodnutí ÚHOS a neuzná oprávněnost těchto nákladů. Stejně tak se děje v případech, kdy jeden FÚ rozhodne, že nedošlo k pochybení v rámcové smlouvě u dané instituce v daném projektu, avšak ŘO toto nerespektuje a celá záležitost se opakuje znovu přes FÚ u dalšího projektu téže instituce, popř. je-li partnerem v dalším projektu, pak i u žadatele tohoto partnerského projektu. Podle nás je žádoucí, aby pracovníci ŘO měli k dispozici tato rozhodnutí a nenutili řešitele, FÚ, ÚHOS zabývat se znovu tím, co již bylo vyřešeno ve prospěch řešitele.

Vyřízení:

- Informace o tom, jak FÚ rozhodl má ŘO k dispozici (tyto informace jsou dostupné ve státních centrálních evidencích, OFS nás na vyžádání informují o postupu ve věci). ÚOHS o výsledku šetření informuje příjemce i nás. **ŘO tedy tyto informace má k dispozici.** Problém ale spočívá v tom, že dle Obecného nařízení čl. 70*, dále MFTK (účinné k 1. 9.2013) za řešení nesrovnalostí v rámci programu je odpovědný ŘO. Pokud OFS podezření na porušení rozpočtové kázně nepotvrdí, stejně tak ÚOHS neshledá důvody pro uložení sankce za spáchání správního deliktu dle Z. č. 137/2006, **ŘO tím není vázán a může trvat na svých zjištěních** (MFTK str. 45). (Důvod: Audit EK odhalí nějaké chybné nastavení, ŘO je povinen se jím řídit, ale FÚ ne. Proto má poslední slovo ŘO.) Předmětné výdaje jsou a budou tedy ŘO stále považovány za nezpůsobilé.
- ***Čl 70: „Členské státy odpovídají za řízení a kontrolu OP zejména pomocí těchto opatření:a)...b)předcházejí nesrovnalostem, odhalují je a napravují a získávají zpět neoprávněně vyplacené částky, případně spolu s úroky z prodlení.“**

MONITOROVACÍ INDIKÁTORY

Indikátor je nástroj pro měření cíle, mobilizovaných prostředků, dosažených efektů, míry kvality nebo kontextových proměnných. Tvoří jej šestimístný kód, přesná definice, hodnota, měrná jednotka a zdroj.

- V Newsletteru MŠMT č. 5 je věnována část tzv. annexovým MI. „*Příjemce je povinen tyto MI sledovat a vykazovat a v případě nesplnění těchto povinností se příjemce vystavuje riziku vyměření sankce.*“ VŠ tyto informace neshromažďují (údaje o příslušnosti k menším, o migrantech, ostatních znevýhodněných skupinách či o tom, zdali se jedná o aktivní osoby z pohledu trhu práce). Shromažďování těchto údajů jde nad rámec kompetencí, které mají pracovníci VŠ. Navíc z dosavadní praxe můžeme konstatovat nechuť k tomu tyto údaje o sobě sdělovat někomu dalšímu. A tak nechci-li být vystaven sankcím ze strany ŘO, jsem nucen „*dopočítat kvalifikovaný odhad*“, jak se uvádí v onom Newsletteru č. 5. Čili vykázané údaje, které budou pravděpodobně nesmyslné. A tento nesmysl dát k podpisu statutárnímu zástupci, který podepisuje MZ. Nebylo by smysluplnější jednat např. v rámci skupiny OP financovaných z ESF o vykazování těchto MI v projektech, které jsou primárně určené pro zmíněné skupiny obyvatel a nikoli plošně. Navíc tyto údaje OP VK nebude mít u projektů, které byly předloženy na základě výzev do poč. r. 2011

Přehled annexových indikátorů relativních pro OP VK

- 74104 - Zaměstnaní
- 74108 - Neaktivní osoby celkem
- 74109 - Neaktivní osoby ve vzdělávání či odborné přípravě (žáci, studenti a učni)
- 74118 - Mladí lidé 15–24 let
- 74119 - Starší pracovníci 55–64 let
- 74125 - Menšiny
- 74126 - Migranti
- 74127 - Zdravotně znevýhodnění
- 74128 - Ostatní znevýhodněné skupiny
- 74141 - Základní ISCED 1 a 2
- 74142 - Střední ISCED 3
- 74143 - Nástavbové studium ISCED 4
- 74144 - Vysokoškolské ISCED 5 a 6

Vztahy mezi annexovými indikátory

Annexové indikátory nemají stanoveny cílové hodnoty, nicméně u nich platí některé zákonitosti, které je třeba dodržet. Tyto zákonitosti je tedy třeba dodržovat i na nižších úrovních – tedy na každém projektu.

Pro OP VK platí že:

- počet podpořených osob celkem (074100) musí být roven součtu počtu zaměstnaných (074104) a neaktivních celkem (074108)
- počet neaktivních celkem (074108) musí být vyšší nebo stejný jako počet neaktivních ve vzdělávání (074109)
- u indikátorů podpořených osob – pedagogů (074165) musí být počet podpořených osob roven součtu počtů podpořených osob dle dosaženého vzdělání (074141+074142+074143+074144) u indikátorů podpořených osob – žáků a studentů (074114, 061200, 061210, 074155) musí být počet podpořených osob roven počtu neaktivních ve vzdělávání (074109) a zároveň počtu neaktivních celkem (074108)
- u indikátorů podpořených osob – pedagogů (074165) musí být počet podpořených osob roven počtu zaměstnaných (074104)

Annexové indikátory

V projektové žádosti příjemce annexové indikátory neuvádí, neboť u nich nelze stanovit cílovou hodnotu. (Zpravidla nelze předem říct, kolik z podpořených osob bude migrantů, zdravotně postižených, starších 54 let apod.) Z toho důvodu není jejich naplnění nebo nenaplnění nikterak hodnoceno. Avšak je nutné zde zdůraznit, že příjemce je vázán povinností tyto indikátory sledovat a vykazovat a v případě nesplnění této povinnosti se příjemce vystavuje riziku vyměření sankce.

Způsob, jakým bude hodnota získávat, si stanoví sám příjemce na začátku realizace projektu a zdokumentuje ho pro případné kontroly. Může se jednat např. o vyplněnou přihlášku na akci, křížky u charakteristik osoby v prezenční listině, případně anonymní dotazník vyplněný během akce. Pokud někteří účastníci (ve výjimečných případech) odmítnou dotazník vyplnit, může je příjemce *dopočítat kvalifikovaným odhadem*.

- Všechny ESF programy mají povinnost u indikátorů podpořených osob sledovat a vykazovat také rozpadové indikátory v členění dle přílohy 23 Nařízení Komise (ES) 1828/2006 (tzv. annexové indikátory).
- V počátcích realizace programu ŘO získával hodnoty výpočtem v rámci evaluační studie. EK však tento postup neakceptovala a na Annual meetingu v roce 2009 žádala o korektní způsob sledování dat. V následné mailové korespondenci jednoznačně požadovala, aby data byla získávána přímo od příjemců. ŘO argumentoval podobně, jako CKR. Nicméně stanovisko EK je jednoznačné – cituji:
- „Dle nařízení a jeho přílohy XIII se údaje o účastnících operací mají získávat od všech příjemců OPVK, protože to je základní účel celé přílohy - vědět, komu/kolik osobám byl ESF určen.“ „Získání těchto dat od příjemců měl být od začátku základem, na který se z nějakého pro nás dost nepochopitelného důvodu zapomělo/nedostalo, ale to by nemělo znamenat, že se na celou věc bude resignovat.“*
- Zástupci EK se také vyjádřili, že pokud nebudou data získávána „korektně“...nemůžeme vyloučit případné problémy při auditu programu, protože to může být nahliženo jako nedodržení povinnosti řídicího orgánu dle nařízení.“
- V každém případě je pro EK „korektnější“ zdroj dat kvalifikovaný odhad od příjemce, než data získaná evaluační studií na úrovni programu.
- Proto jsme nuceni data od příjemců požadovat.
- Obhájili jsme alespoň to, že data od příjemců ze starších projektů nejsou žádným způsobem dostupná. EK tedy nakonec připustila kombinovaný způsob získávání dat. U projektů z výzev do počátku roku 2011 se nadále data doplňují v rámci evaluační studie, u novějších projektů se sbírají od příjemců. Výsledná hodnota se skládá z těchto dvou hodnot.
- Vzhledem k tomu, že EK nestanovuje konkrétní způsob, jakým mají být data příjemcem dokládána, tak, není-li jiná možnost, je kvalifikovaný odhad provedený příjemcem přijatelné řešení.

Licenční smlouvy a autorská práva

a/ Ačkoli tato problematika již byla několikrát řešena, tak v poslední době narůstá na aktuálnosti, neboť zejména v projektech pro postdoktorandy se problematika autorských práv stává **neřešitelnou pro realizátory projektů**. Dle Příručky jsme jako příjemci povinni předat poskytovateli **neomezenou bezplatnou licenci k užítí práv duševního vlastnictví. Ne vždy však je tato povinnost splnitelná, a to zejména v případech, kdy má být výstup publikován v impaktovaném časopise či jiném periodiku, kde vydavatel vyžaduje výhradní licenci**. V uvedených projektech je publikování jednou ze základních povinností. Řešení, které bylo ŘO navrhováno, „aby tedy tyto práce nebyly uváděny“, považujeme zde za nevhodné.

Řešení: Problematika byla projednávána již na jednání 6. 3. 2013. ŘO nenavrhol, aby tyto výstupy nebyly uváděny. Pokud by článek v zahraničním tisku byl výstupem projektu, je **nezbytné požádat o výjimku z řízené dokumentace a „zbavit se“ povinnosti předat licenci na tento výstup. Článek zůstane součástí klíčové aktivity a bude označován za výstup projektu**. Volba možnosti bude vždy záviset individuálně na charakteru projektu a náplni klíčové aktivity. Důležité tedy především je, aby příjemce takovou situaci řešil s poskytovatelem dotace včas.

b/ Některé školy si dojednaly s ŘO **modifikovanou Licenční smlouvu**. V poslední době se však vyskytly případy, kdy projektoví manažeři na odboru CERA odmítli akceptovat tyto smlouvy a **požadují pouze vzorovou ŘO OP VK**. Došlo snad ke změně podmínek? Pakliže nikoli, doporučujeme pokračovat podle dojednaných podmínek.

Řešení:

O 46 nemá informaci o tom, že by byla schválena jiná verze licenční smlouvy než ta, která je uveřejněna na webu MŠMT. Pracovníci O 46 posuzují zasláné návrhy změn oproti zmíněné zveřejněné verzi, ke kterým se vyjadřují. Neznamená to však, že každý návrh musí být schválen, mohou být schváleny pouze takové úpravy, které nejsou v rozporu s podmínkami OP VK, se zákonem, či možnostmi MŠMT. Dosud nám však žádný návrh zaslán nebyl. Pouze TUL zaslal oproti vzoru pozměněnou podobu smlouvy s oprávněnými podpisy, o této skutečnosti neměl pracovník MŠMT informaci. V současné době probíhá posouzení oprávněnosti tohoto návrhu.

Podstatné a nepodstatné změny

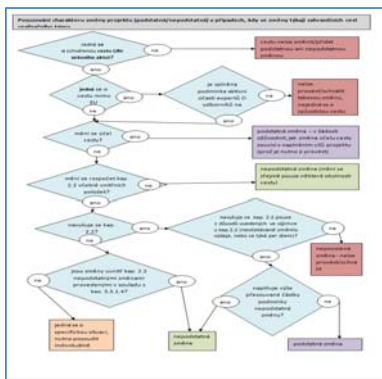
Zahraníční cesty

Stále jsou velkým problémem zahraniční služební cesty. Jejich konkrétní plánování při předložení Žádosti o financování projektu se ukazuje jako nevhodné pro řešitele projektu, neboť se jedná o vyvíjející se záležitost. A tak daleko méně problémů mají ti, kteří sice nesplnili podmínku vyjmenování konkrétních destinací zahraničních služebních cest pracovníků VS, ale jen obecně, nebo konstatovali jen například, kam pojedou. Podle nás změny prováděné prostřednictvím podstatných změn zde již ztratily na smysluplnosti, zejména pokud se jedná o státy EU.

Zahraníční pracovní cesty realizačního týmu mohou být způsobily v případě, kdy jsou obsaženy ve schváleném projektu a zahrnuty v rozpočtu, který je součástí právního aktu. Není tedy možno v rámci podstatných/nepodstatných změn zahrnout zcela novou, dříve neplánovanou a neschválenou zahraniční cestu, a to ani v případech, kdy by nevyžadovala provedení změn rozpočtu. Změny projektu týkající se zahraničních cest mají zpravidla přímou vazbu na (související) změny rozpočtu. Mohou se však vyskytnout případy, kdy jde o změnu zahraniční cesty, která nevyžaduje změnu rozpočtu. Např. proto, že položky rozpočtu nejsou v projektové žádosti rozlišeny tak podrobně, aby se změna projevila, či proto, že výdaje po provedení změny odpovídají výdajům původně plánovaným.

Při posuzování, zda se jedná o podstatnou či nepodstatnou změnu, se vždy musí vycházet z konkrétních okolností realizace konkrétního projektu a posuzovat, zda jde jen o změnu některých okolností schválené zahraniční cesty (pak se jedná o změnu nepodstatnou) nebo o změnu samotného účelu zahraniční cesty (pak se jedná o změnu podstatnou).

Posuzování charakteru změny projektu(podstatná/nepodstatná) v případech zahraniční cesty



Zastarávání počítačů a jejich uchovávání.

V projektech, které jsou zaměřeny na odbornou práci akademických a vědeckých pracovníků se nově objevuje problém rychlého zastarávání nakoupených počítačů a další informační techniky. Je-li počítač nakoupen na počátku projektu, pak na konci projektu je již zastaralý. **Přesto je zde udržitelnost po dobu většinou 5 let.** To znamená, že příslušná instituce je nucena skladovat tyto počítače pro případnou kontrolu, ačkoli pro udržitelnost projektu jsou již zcela nevyhovující. Navrhujeme proto (i když jsme si vědomi, že to zatím odporuje nastaveným pravidlům), zdali by nebylo vhodné zvážit možnosti odprodeje těchto počítačů za zůstatkové ceny např. studentům VŠ.

- **Není možné majetek financovaný z OP VK žádným způsobem dále prodávat či darovat. Pravidla nelze měnit zpětně. Každý příjemce se musí v tomto případě řídit formulacemi ve svém právním aktu.**

V rámci kontrolní činnosti bude tedy vždy záležet na stanovených podmínkách a povinnostech, k jejichž plnění se příjemce v udržitelnosti zavázal v právním aktu. Při jejich neplnění nebo nedodržení se jedná o podezření na nesrovnalost a porušení rozpočtové kázně. U kontrol jde primárně o porovnání skutečného stavu, deklarovaného stavu (uvedeného v žádosti o dotaci, v MZ o udržitelnosti a přílohách) a žádoucího stavu (uvedeného v právním aktu; stanoveného obecnými pravidly a podmínkami) a o konstatování rozdílů nebo souladu.

Můžou sice existovat objektivní důvody, pro které již nelze počítače používat, ale účelem kontrol v udržitelnosti není zpětné posouzení smysluplnosti stanovených podmínek udržitelnosti a posuzování objektivnosti důvodů jejich neplnění ze strany příjemce.

Podle nejaktuálnější verze PpP se už nemusí majetek nahrazovat, pokud není nepotřebný pro aktivity, ke kterým se příjemce v udržitelnosti zavázal (viz předchozí odstavce)

Například: Pokud byl počítač či jiná informační technologie po dobu realizace projektu využívána pro textové editování a v udržitelnosti se už jen uskutečňují výuky podle vytvořených textů, může být počítač zlikvidován, pokud bude nefunkční, zastaralý apod. Stále platí, že se nesmí prodávat či darovat.

Komunikace s řešiteli

I z výše uvedených námětů vyplývá, že je stále velká propast mezi ŘO a řešiteli projektů.

- 1/ Po řešitelích jsou požadovány nesmyslné povinnosti, jejichž splněním však nedochází ke zlepšení kvality projektů či čerpání finančních prostředků. Měření dvojitým metrem je často až zarážející. Během prázdnin jsme poměrně často slyšeli, že musíme doložit či vypořádat během 5, ba dokonce 4 dnů danou záležitost.
- Požadovány jsou pouze relevantní dokumenty ke kontrole. Stanovená lhůta pro vypořádání cca 5 pracovních dní je v souladu s interními předpisy a s ohledem na rychlejší čerpání (propáčení výdajů příjemci) je nutné, aby tato lhůta byla příjemci dodržována. Odbor CERA sledává problém především v nekválně zpracovaných monitorovacích zprávách, na jejichž přípravu má příjemce 30 kalendářních dní. Monitorovací zpráva má být předložena s kompletní dokumentací v souladu s Příručkou pro příjemce včetně na sebe navazujících příloh a má obsahovat pouze způsobitelné výdaje. Projektoví a finanční manažeři svými připomínkami zajišťují způsobitelnost výdajů, u všech, u kterých je to možné a napomáhají příjemci k minimálním ztrátám (rozuměno, finanční prostředky, které by jinak musel hradit příjemce z vlastního rozpočtu).

2/ A při námitce, že dotyční jsou na dovolené, jsme obdrželi odpověď, že jsme přeci museli vědět, že pojedou na dovolenou a že máme mít zástup. Bohužel zástupce finančního manažera či dalších klíčových pozic v projektech to je luxus, který si může dovolit jen větší projekt. Na druhé straně však pracovníci ŘO mají dva či více týdnů dovolenou a my musíme čekat. Přeci jsme měli vědět, že budeme potřebovat podstatnou změnu, a měli jsme ji předložit včas.

- *Na řešení podstatných změn je dle pravidel poskytovateli dotace určena lhůta 30 pracovních dní. Podstatné změny jsou v této lhůtě standardně vyřizovány. V případě, že se jedná o individuální pochybení, prosíme, o takovou informaci v aktuálním čase. Stejně jako v minulém roce, byly na Odboru CERA zajištěny zástupy po dobu dovolených u všech zaměstnanců.*

3 /Většinou je chyba projektovými a finančními manažery viděna na straně řešitele. Ani řešitelé nejsou bezchybní, ale velká část stávajících hlavních řešitelů začíná pochybovat o tom, zdali za těchto podmínek by v příštím programovém období vůbec chtěli řešit nějaký projekt. A tak dnešní styl komunikace může ovlivnit i čerpání příštího období

- *Komunikace s příjemci je průběžně sledována, dosud nebyl zjištěn takto plošný problém. I v těchto situacích prosíme o konkrétní informaci v aktuálním čase, aby bylo případné individuální pochybení včas řešeno.*

Avíza o zaslané platbě

- Ze stran vysokých škol bylo v souvislosti s novelou zákona 218/2002 Sb. požadováno zaslání avíz o platbách na centrální adresu (např. rozpocet@vysokaskola.cz). Tento požadavek byl v červnu zapracován do monitorovacího systému MONIT 7+. **Pouze 3 vysoké školy** doručily adresu, na kterou chtějí avízo zasílat. V případě, že chtějí toto avízo odebrat i další VŠ, stačí zaslat požadavek na Ing. Vodenkovou (dana.vodenkova@msmt.cz). Pak jim bude chodit avízo o platbě v této formě:

- Vážená paní, vážený pane,
- na základě Rozhodnutí o poskytnutí dotace na projekt CZ.1.07/2.2.00/... Inovace studijního programu Operačního programu Vzdělávání pro konkurenceschopnost byla na Váš projektový účet xxx poukázána platba v celkové výši xxx Kč, z toho xxx Kč neinvestičních a xxx Kč investičních. V případě, že jsou v avízu uvedeny záporné částky, jedná se o vrácení finančních prostředků poskytovateli dotace. Tato zpráva byla automaticky generována systémem, prosím, neodpovídejte na ni.



Thank you for your attention!

Reg. č. projektu: CZ.1.07/2.4.00/31.0023

Název projektu: Partnerská síť centra excelentního bionanotechnologického výzkumu